

ふわあし山口

山口県広報誌

12
2005



特集

夢つなぐ! 学び舎づくり

わたしたちを取り巻く社会環境は、国際化や情報化、少子高齢化が一層進むことなどにより、今後、ますます大きく変化することが予想されています。

こうした中、子どもたち一人ひとりの個性や創造性を伸ばすことができる学習環境をつくり、子どもたちの活力ある学習活動を支えることが重要になっています。

県では、少人数学級によるきめ細かな指導や小学校と中学校の連携を深めることなどにより、子どもたちの「生きる力」を育むことを目指しています。

県政21

◎ 山口県周産期医療システム

◎ 安心して受けられる
質の高い医療を提供します

～ 山口県医療情報ネットワークシステム～

元気キッズレポート

東大寺再建の立役者、重源上人とは?



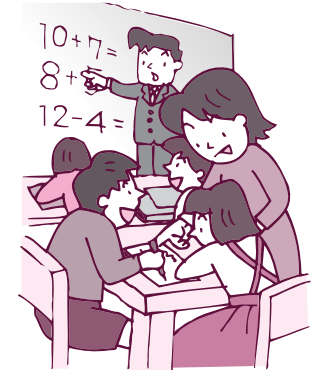
やまぐち県民電子会議室に参加してみませんか?

12月のテーマは「夢つなく! 学び舎づくり」です
http://e-kaigi.pref.yamaguchi.lg.jp/

子どもたち一人ひとりの夢の実現を支援します

山口県独自のきめ細かな指導体制の充実

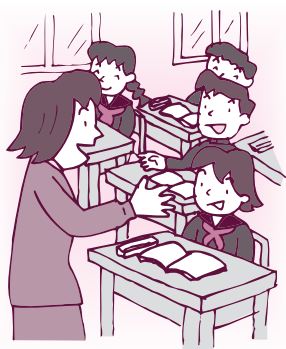
未来を担う子どもたちが、夢や希望を抱き、心豊かにたくましく成長できるよう、安心して学習することができる環境を整えることが求められています。県では、「夢と知恵を育む教育の推進」を基本目標として、小学校入学前から大学までの子どもたちの成長に対応した「夢つなく学び舎づくり」を進めています。子どもたち一人ひとりの個性や創造性を最大限に伸ばすため、山口県独自のきめ細かな指導体制の充実に取り組んでいます。



3 小学校三年生からの少人数指導
小学校一年生が三学級以上になる学校では、一年生の学級数を増やして三十五人以下の少人数学級を編成するよう努めています。

4 小学校と中学校の連携教育の推進
中学校に入学した子どもたちは、教科ごとに教員が代わり学習環境が変化すること等から、不登校が急増するなど学校生活にうまく適応できないことがあります。小学校・中学校の教員や子どもたちが、お互いの学校を行き来することで、成長期に応じた適切な教育活動を展開しています。

小学校・中学校の教員が互いに



5 中学校におけるきめ細かな指導の充実
全国で初めてとなる、すべての学年で生徒数三十五人以下の少人数学級での授業を、平成十六年度から行っています。

授業参観を行うことなどにより、教員の指導力の向上を図っています。中学校の教員が小学校を訪問して、専門性の高い音楽や英語の授業などを支援しています。中学校の生徒が小学校を訪問して、小学校の児童と触れ合う合同の授業を行っています。

6 中高一貫教育の推進

中学校から高等学校までの六年間を見通して、子どもたちに計画的・継続的な指導を行い、個性や創造性を伸ばすよう、中高一貫教育を進めています。中高一貫教育に取り組んでいる公立学校は、平成十六年度に開校した県立下関中等教育学校を含め県内に

十一校あり、次の三つの種類に分けることができます。

中等教育学校
中学校と高等学校を一つの学校として設置し、六年間を通じた教育を行います。県立下関中等教育学校

併設型の中学校・高等学校
中学校と高等学校を同じ敷地内に設置して、継続的な教育を行います。県立高森みどり中学校と県立高森高等学校

連携型の中学校・高等学校
市町が設置する中学校と、県が設置する高等学校が、教育課程の編成や教員の交流などを通じ、連携して教育を行います。周防大島町立安下庄中学校・周防大島町立日良居中学校・周防大島町立東和中学校

中学校と県立安下庄高等学校
秋芳町立秋芳南中学校・秋芳町立秋芳北中学校・美東町立美東中学校と県立美祿高等学校

1 幼稚園、保育所と小学校の一貫指導の推進
小学校に入学した子どもたちは、幼稚園や保育所での生活と比べ、学習中心の学校生活に戸惑いを感じる場合があります。小学校の教員を幼稚園に派遣することにより、幼児期の成長に対応した小学校一、二年生における指導の在り方を研究し、その成果を小学校の授業に生かします。



2 小学校一、二年生における指導体制の充実
幼さが残り、学習に集中することができない子どもや、教員とのかわりを強く求める子どもが多い小学校一、二年生において、安定した学級運営ができるよう取り組んでいます。小学校一、二年生の三十六人以上の学級に、補助教員を配置しています(これ以外にも必要がある場合には、小学校一〜四年生の学級に、補助教員を配置しています)。

7 高等学校と大学の連携教育の推進
高等学校の生徒が、進路について考えを深めて目標を決め、意欲的に学校生活を送るためには、大学でどんなことを学ぶかを理解することが必要です。高等学校と大学が連携して、専門分野についてのさまざまな情報を生徒に提供しています。大学の教員が高等学校を訪問して、専門分野の講義や実習などを実施しています。

「県立山口高等学校と山口東京理科大学」「県立宇部高等学校と山口大学」「県立宇部西高等学校と宇部フロンティア大学」「県立長府高等学校と梅光学院大学」では協定を結び、高等学校の生徒が大学で講義を受けた場合は、高等学校で授業を受けた場合と同じように取り扱っています。



【お問い合わせ先】
県指導課 ☎083(933)4601
http://www.pref.yamaguchi.lg.jp/gyosei/shido/index.htm
県教職員課 ☎083(933)4554
http://www.pref.yamaguchi.lg.jp/gyosei/kyoshoku/index.htm

安心して出産・子育てができる環境を目指して

Q. 周産期医療って何ですか？



A. 通常、妊娠22週から生後7日未満の母子に対する医療をいいます。

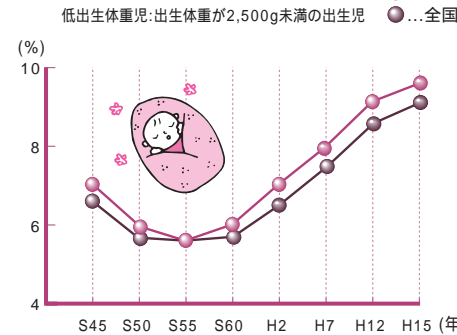
県では、少子化対策の観点から、安心して子どもを育てる環境づくりを行うために、妊娠前から乳幼児期まで対象を広げ、この時期の医療提供体制を整備します。

本県の周産期医療の現状

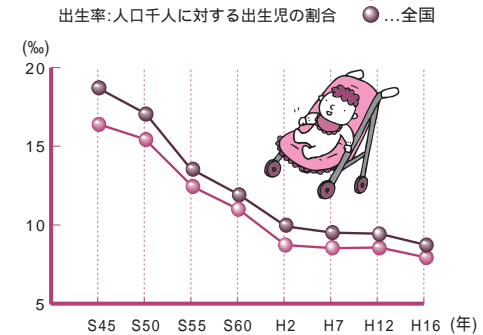
近年、ライフスタイルの多様化などにより少子化が進む中で、低出生体重児の出生割合が増加するなど、周産期医療を取り巻く環境は大きく変化しています。こうした中、妊娠、出産から新生児、乳児に至る周産期の効率的な医療体制づくりが求められています。



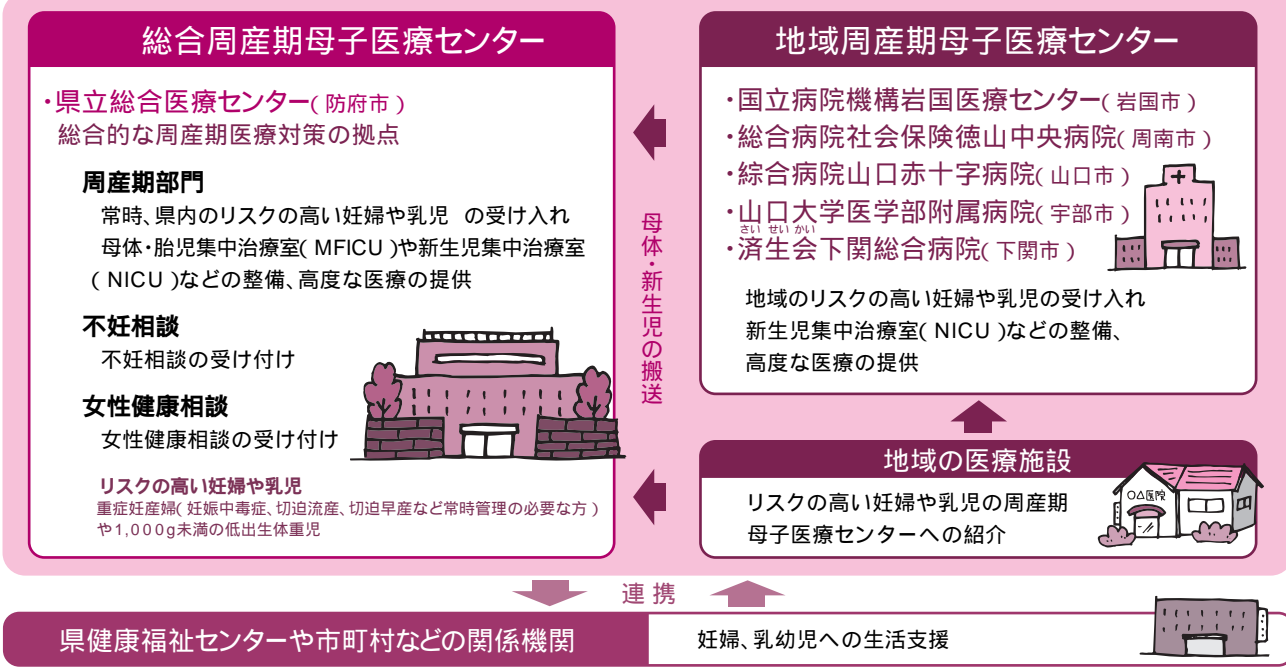
低出生体重児出生割合



出生率



周産期医療システム



システムの仕組み

周産期に高度な医療を行うため、平成十八年一月七日に県立総合医療センター内に「総合周産期母子医療センター」を開設します。県内五カ所の「地域周産期母子医療センター」や地域の医療施設と連携しながら、周産期医療を担う人材の育成と確保により、医療水準を向上させ、不妊治療を含む妊娠前から乳幼児期にある皆さんへ、より良いサービスと情報を提供します。

記念講演会・施設見学会を行います

総合周産期母子医療センターの開設を記念して講演会・見学会を行います。参加をご希望の方は十二月二十八日水までに県立総合医療センターへお申し込みください。

- 日程：平成十八年一月七日(土)
- 記念講演会 十時四十五分～十二時三十分
- 施設見学会 十三時～十五時
- 場所：県立総合医療センター(防府市、大崎七七)

【お問い合わせ先】
県立総合医療センター
☎0835(22)4411

【お問い合わせ先】
県健康増進課 ☎083(933)2947
http://www.pref.yamaguchi.lg.jp/gyosei/kenko/index.htm

安心して受けられる

質の高い医療を提供します
山口県医療情報ネットワークシステム

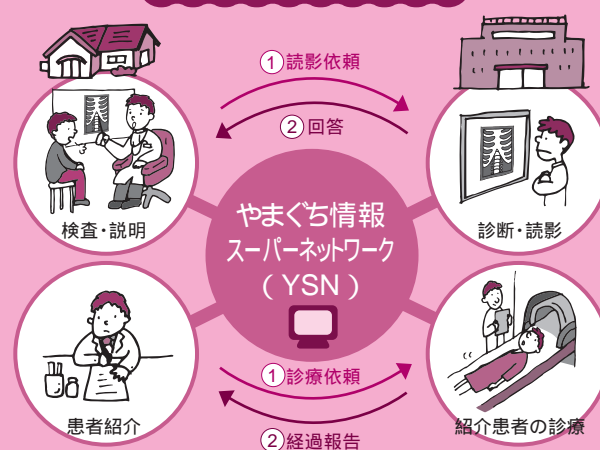
県では、平成十五年度から、高速大容量の情報通信網「やまぐち情報スーパーネットワーク(YSN)」を活用した医療情報ネットワークシステムの整備に取り組んでいます。県内全域に及びシステムの整備は全国でも初めての取り組みで、このシステムに参加する医療機関が相互に必要な情報の交換などを行うことができます。

システムの仕組み

医療連携情報システム

医療機関相互の連携を支援するシステムです。関係者間での患者情報の共有、遠隔画像診断 など

医療連携情報システム



へき地医療情報システム

へき地診療所の医師の診療を支援するシステムです。

- ・テレビ会議
- ・代行して診療を行う医師の派遣調整 など
- 地域リハビリテーション情報システム** リハビリテーションサービスを効果的・効率的に行うシステムです。
- ・施設機器、職員担当窓口の情報の提供
- ・関係者間での在宅患者情報の共有 など

一例です

医療機関がこのシステムを有効に活用することにより、次のような効果があります。それぞれの地域の医療機関で、安心して質の高い医療を受けることができます。患者の検査データの共有により、場合によっては、再検査などの必要がなくなります。紹介状の電子送信による事前のカルテ作成により、紹介先の医療機関での待ち時間が短縮されます。

お知らせ

十二月一日から、県民の皆様にもインターネットでこのシステムの一部をご利用いただけます。お近くの医療機関(一部の医療機関を除く)の情報や要介護者向け住宅の改修事例、福祉用具の情報などを検索することができますので、ぜひご利用ください。



http://www.med.pref.yamaguchi.jp/

【お問い合わせ先】
県医務課 ☎083(933)2924
http://www.pref.yamaguchi.lg.jp/gyosei/imu/index.htm

東大寺再建の立役者、重源上人とは？

大仏で知られる奈良の東大寺が、一八〇年、源平の争乱で焼失しました。その再建を託され、力を尽くしたのが俊乗房重源上人（一一二一〜一二〇六年）です。山口市徳地と深いかわりがあり、来年没後八〇年を迎える重源上人の足跡をたどるため、山口市徳地文化伝承館などを、地元中学校の四人の皆さんが訪れ、学んできました！

今月の先生



山口市徳地文化伝承館 館長
藤本 勝行さん
重源上人の足跡を学び、それを未来へつなげ、徳地を多くの人が訪れる町にしていきたいです！

今月のキッズ

山口市立福中学校3年生の皆さん



河野 典子さん
自然の力をうまく利用するなど、重源上人はすごい知識を持っていたんだと感じました！



齋藤 和真さん
多くの人々をまとめ上げ、大事業を完成させた重源上人の偉大さを感じました。



氷室 緋奈子さん
岸見の石風呂が今も使われているのはびっくり。良いものを後の時代に残すことの大切さ分かりました。



山本 高志さん
長い年月をかけて仕事を完成させた重源上人の意志の強さを感じました。自分もそんな人になりたい。

Q.なぜ徳地を選んだの？
A.重源上人は全国各地の情報を収集し、徳地に東大寺再建に必要の木があることを知りました。修行の地地を歩いていた山伏がら情報を得たといわれています。

Q.東大寺再建に徳地産の木がどれくらい使われたの？
A.徳地から七ノキを中心にスキマツなど約1,000本の木が送られたんだよ。

Q.なぜ重源上人が東大寺再建という大事業を任せられたの？
A.中国へ留学し、風水など当時の最新の土木技術を学んでいたことが評価されたため、といわれています。

Q.なぜ重源上人が東大寺再建という大事業を任せられたの？
A.中国へ留学し、風水など当時の最新の土木技術を学んでいたことが評価されたため、といわれています。

Q.徳地産の木がどれくらい使われたの？
A.徳地から七ノキを中心にスキマツなど約1,000本の木が送られたんだよ。

Q.徳地産の木がどれくらい使われたの？
A.徳地から七ノキを中心にスキマツなど約1,000本の木が送られたんだよ。

上人の伝説 その3 石風呂
重労働で、けが人が続出！
体を癒すため薬草を敷いて使う石風呂を徳地、防衛一帯に約60カ所も造ったんだよ。

今は重源上人像に手を合わせてから祈願するんだよ。今は涼しいけれど暑く感じがい。

山口市徳地文化伝承館
山口市徳地深谷1124番地「重源の郷」内
☎0835(52)0267
開館時間：8時30分～17時
休館日：水曜日(祝・祭日の場合は開館) 12月29日～1月3日
入館料：無料
ただし重源の郷への入館料(一般500円、中学生以下300円)が必要。

日本各地を回り、仏法をなめたり、寺やため池を巡るなどの社会事業を行ったりしていた重源上人が、東大寺再建の役目を担う大勲進職に任命されたのは、六十歳の時のこと。以来、多額の資金の調達をはじめ、苦難の連続でしたが、徳地は助けました。材木などは調達するため、徳地(今の山口県東部)の国司(現在の奥州事)に任職して命をもらって、自ら徳地の山奥へ。巨木の伐採や運搬は困難を極めました。新技術の導入などにより、大量の材木を奈良へと送り、大勲進職に就いて十四年後の二九五(建久六年)、東大寺大仏殿の再建を果したのです。ただ、このために重源は心に働いたといえるかもしれません。

きらめきネットワーク

地域を元気にするグループ
NPO法人 モモ (玖珂町)

お問い合わせ先
NPO法人 モモ
☎0827(82)6191

私たちの会は、障害がある方もない方も、大人も子どもも誰もが安心して暮らせるまちづくりを目指して、平成十六年九月に誕生しました。障害のある方とその家族の皆さんの生活をサポートする拠点として、空き店舗を改装し開設した「モモの家」を中心に活動を行っています。

ここは誰でも気軽に集まれる憩いの場になっており、利用される皆さんはゲームをしたり、おしゃべりをしたりして、それぞれのペースでにぎやかに楽しい時間を過ごされています。



料理教室



「モモの家」で楽しく読書

また料理教室やサツマイモの栽培、スポーツ大会等を行い、障害のある方が自立できるような、社会参加や生きがいづくりの支援なども行っています。これらの行事は、地域の皆さんが障害のある方を理解するきっかけにもなっています。

誰もが住み慣れた地域で生き生きと暮らせるよう、これからは、地域の皆さんと一緒に、なつて、障害のある方やその家族を応援していきたいと思えます。

雪舟等楊

せつしゅうとうよう
やまぐちカルチャー講座 12
二年間に及ぶ修復調査を終え、この秋、新装成った「四季山水図」を毛利博物館で四年ぶりに公開しました。調査の結果、描かれた紙が当時としては貴重な竹紙と判明し、驚かされました。



財団法人 防府毛利報公会
毛利博物館館長
こやまよしまさ
小山良昌さん

全長十六メートル近いこの作品は、ダイナミックに躍動する岩山や松の木々、穏やかな水辺の風景、収穫の秋を楽しむ人々、陰鬱とした雪景色など、移りゆく四季折々の風景をメリハリを加えて描写しており、まさに「日本の至宝」「山水画のバイブル」と称賛されています。

この「四季山水図」は雪舟六十七歳の時、今から五百二十一年ほど前に描かれ、大内氏滅亡後は毛利氏の所

有となりました。その間、度々の戦火をくぐり抜けて、無傷の姿で今日あるのはまさに奇跡で、毛利家が家宝として大切にしてきたことがうかがえます。

雪舟は、一九五五年ユネスコ会議において、東洋人としてただ一人、世界の十大文化人に選ばれています。その彼の代表作「四季山水図」を大切に保存し、後世に伝えていくことは、当館に課せられた使命と考えています。



国宝「四季山水図」部分(毛利博物館蔵)

イベントカレンダー

- 12月**
- 1(木)・28(水) 周南冬のツリーまつり
周南市・JR徳山駅前ロータリー、御幸通、青空公園 ほか
- 3(土)・4(日) シクラメンフェア
萩市・道の駅「ハビネスふくえ」
- 11(日) 萩城下町マラソン
萩市・萩ウェルネスパーク ほか
- ブルーラインビートルズフェスタ
長門市・ラポールゆや
- 18(日) 大島一周駅伝競走大会
周防大島町・周防大島町一帯
- 23(祝) ひかりファンタジア ~ 灯花祭 ~
光市・冠山総合公園
- クリスマスナイトフェスティバル
阿東町・地福公民館
- 28(水) あいお道の駅まつり
山口市・道の駅「あいお」
- 1月**
- 1(祝) 初日の出は城山で
岩国市・岩国城ロープウェイ
- 大平山ロープウェイ・年始の
早朝運転
防府市・大平山ロープウェイ
- 新春秋吉台歩け歩け大会
秋芳町・秋吉台
- 火の山で初日の出をどうぞ
下関市・火の山
- 2(休) 二見夫婦岩しめ縄張り
下関市・二見漁港、二見夫婦岩
- 7(土) 大黒市
下松市・妙見宮齋頭寺
- 9(祝) 蜂ヶ峯クロスカントリー大会
和木町・蜂ヶ峯総合公園 ほか
- 松陰神社勤学祭
萩市・松陰神社
- 15(日) 奉射祭
下関市・忌宮神社

文化情報

現代美術のABC
11月26日(土) ~ 1月15日(日)
周南市美術館(周南市)

私の海山展
1月29日(日)まで
香月泰男美術館(長門市)

やよい絵画展
12月6日(火) ~ 2月26日(日)
下関市立考古博物館(下関市)

プロムナード 県立施設ガイド

県立萩美術館・浦上記念館

☎083(24)2400
シリーズ山東文物6
鏡の中の宇宙
12月10日(土) ~ 3月12日(日)
休毎週月曜日
観一般700円 中国・後漢時代~三国時代 1~3世紀
学生500円(高) ⑤ 山東省章丘市博物館蔵



県立山口図書館

☎083(924)2111
資料展示「干支戌」
12月1日(火) ~ 27日(木)
休毎週月曜日、12月23日
観無料

シンフォニア岩国

☎0827(29)1600
吉もと
よ本新喜劇&バラエティショー
1月14日(土) 14時~、18時~
観前売券
S席4,000円 / A席3,000円
2階席2,000円
S席、A席は指定席、
2階席は自由席



オール阪神・巨人

高は70歳以上の方が無料です。xは18歳以下の方および19歳以上の高等学校、中等教育学校、盲学校、ろう学校、養護学校の生徒が無料です。

ルネッサながと

☎0837(26)6001
きょうげき
京劇入門講座
12月18日(日) 14時~
観前売券(全席自由)
一般2,000円 / 高校生以下1,000円



京劇衣装

秋吉台国際芸術村

☎0837(63)0020
芸術村あーと・ルーム
ピクニック・デ・ダンス
12月17日(土)、18日(日) (2日間通し)
観1,500円

海峡メッセ下関

12ページの「ほっと通信」をご覧ください。

入場券プレゼント

海峡メッセ下関「海峡ゆめタワー」の入場券をペアで5組の方にプレゼントします。住所、氏名、年齢、職業、電話番号、本誌の感想を記入し、はがきでご応募ください。送り先: 〒753-8501(住所不要) 山口県広報広聴課内「入場券プレゼント」係 締め切り: 1月4日(必着) 当選者の発表は発送をもって代えさせていただきます。

県立美術館は、平成18年3月31日(土)まで、改修工事のため休館します。

クイズ 山口どんな問題!? 図書カードプレゼント

県政21のコーナーでご紹介した、妊娠22週から生後7日未満の母子に対する医療のことを、何と呼んでいるでしょう。

- 1 出産期医療
- 2 安定期医療
- 3 周産期医療

応募方法: クイズの答え、住所、氏名、年齢、職業、電話番号、本誌の感想を、はがき、ファクスまたはEメールでご応募ください。

送り先: 〒753-8501(住所不要) 山口県広報広聴課内 「山口どんな問題」係

[応募総数 464通]

お便りコーナー

男女共同参画って理想ですね。社会では制度も整ってきていますが、家庭の中は難しいですね。これから大人になる子どもたちに教えていってほしいです。 山口市 山根百合さん

「やまぐちカルチャー講座」を毎回楽しく読んでいます。山口に縁のある人で名前だけは知っているということが多いので、このコーナーは勉強になります。 下関市 青木純子さん

本誌へのご意見、ご感想をお寄せください。県政へのご意見、ご要望などもお待ちしております。お便りはご紹介することがありますので、匿名希望の方はその旨ご記入ください。



今月の表紙

周南市立和田小学校3、4年生と和田中学校3年生の皆さん。中学生の皆さんが小学校を訪問して一緒に学習するなど、学校間の交流を通じて触れ合いを深めています。

編集室
今年も早いもので、もう師走。何かと慌ただしくなるこの時期ですが、体調を崩されないよう気を付けて、明るい新年をお迎えください。

県人口・世帯数(2005.9.1現在)
人口/1,497,036人(前月比334人増) 男/706,987人・女/790,049人 世帯数/603,677世帯

「ともにひびきあおう」 男女共同参画フォーラムinやまぐちを開催

<10月8日、9日・シンフォニア岩国(岩国市)>
男女共同参画への関心を高め、男女がその個性と能力を十分に発揮することができる社会づくりを目的として、男女共同参画推進月間の10月に合わせてイベントを開催しました。評論家の樋口恵子さんによる講演やワークショップなどを行いました。



講演をする樋口恵子さん



安心・安全な地域づくりを! 犯罪のないまちづくり県民大会を開催

<10月11日・山口県総合保健会館(山口市)>
犯罪のない安全で安心して生活できるまちづくりを進めていくきっかけとなるよう大会を開催しました。警察官にふんした小学2年生5人による「ミニポリス」が大会宣言を行ったほか、防犯についての講演などを行いました。



元氣よく大会宣言をした「ミニポリス」

広げよう! 国際交流 山口県カリフォルニア友好訪問団を派遣

<10月19日~25日・カリフォルニア州(米国)>
二井知事を団長とする訪問団が、米国・カリフォルニア州を訪問しました。今回の訪問は、南加山口県人会創立100周年記念式典への参加を主な目的としたもので、県人会や地元経済界の方々との交流を深めたほか、州政府や議会への表敬訪問などを行いました。



南加山口県人会創立100周年記念式典

体感! 森林づくりの大切さ やまぐち森林づくりフェスタを開催

<10月30日・深坂自然の森(下関市)>
森林の大切さや森林整備の必要性、やまぐち森林づくり県民税などについての理解を深めるため、今年制定した「やまぐち森林づくりの日(10月の最終日曜日)」に開催しました。参加された皆さんは森林を巡るバスツアーや森林づくり活動などを体験し、秋の1日を大いに楽しみました。

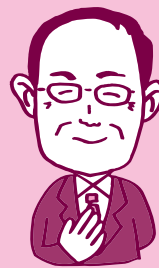


森林への思いを風船に託して

知事室からのメッセージ

技能維新! きらら山口2005に感動!

全国の優れた技能を持つ若者や障害のある方が熱戦を繰り広げたこの大会では、ものづくりの大切さや素晴らしさをあらためて実感することができました。県民の皆様からも、選手にたくさんのご声援をいただき、ありがとうございました。



ものづくりの素晴らしさを実感! 技能維新! きらら山口2005を開催

<10月28日~31日・県維新百年記念公園(山口市)ほか>
優れた技能を持つ若者や障害のある方が技能日本一を目指して競い合う、第43回技能五輪全国大会と第28回全国障害者技能競技大会(アビリンピック)を県内7つの会場で同時に開催しました。技能五輪には、43職種1,094人の選手が、アビリンピックには23職種270人の選手が全国から集まり、熱戦が繰り広げられました。県内からも174人(技能五輪:32職種136人、アビリンピック:21職種38人)の選手が出場し、金賞7人を含む過去最高の65人が入賞するなど大いに健闘しました。各会場には、大勢の応援者や見学者が詰め掛け、選手たちの熱気あふれる競技を真剣に見入っていました。



車体塗装(技能五輪)



フラワーアレンジメント(アビリンピック)

県からのお知らせや募集、各地で行われるイベントなどの情報をお届けします。

問 はお問い合わせ先、申 はお申し込み先を表しています。催しの日程や会場などは変更される場合があります。詳細な情報までは記載できませんので、詳しくはお問い合わせください。市町村によって配布日が異なるため、一部既に終わった催しなどがある場合がありますので、ご容赦ください。

お知らせ

食中毒を防ぎましょう

年末年始は、大量の食品を購入し、保存することが多くなります。冬場とはいえ、食中毒に油断は禁物です。次のことに注意しましょう。

おせち料理などは、暖房している部屋にそのまま放置しないようにしましょう

忘年会、新年会で出された料理は、持ち帰らないようにしましょう
消費期限などを十分に確認しましょう

冷蔵庫内に、食品を詰め過ぎないようにしましょう

時間がたったものや、少しでも危ないと思うものは、思い切って捨てましょう

フグには、水洗いや加熱ではなくならない猛毒があるので、素人が調理しないようにしましょう

問 県生活衛生課
☎083(933)2974



旅券(パスポート)の申請書が変わります

旅券法の改正により、12月10日から旅券の申請書の様式が変わります。なお、新しい申請書は、県旅券センターのほか、市役所や町村役場、県総合庁舎などにあります。

問 県旅券センター
☎083(933)2352

無事故で新年を迎えよう

12月10日から1月3日まで年末年始の交通安全県民運動を実施します。慌ただしさが増す時期、一人ひとりが次のことに注意して、無事故で過ごしましょう。

外出するときには、明るく目立ちやすい服や反射材の着用を心掛けましょう

前照灯の早め点灯と小まめなライトの切り替えに心掛けましょう

車を運転するときは、道路を横断する高齢者の方に、特に注意しましょう

運転者だけでなく、同乗者もシートベルトを着用し、小さな子どもには、チャイルドシートを利用しましょう

問 県地域安心・安全推進室
☎083(933)2619

工業統計調査にご協力

製造事業所を対象にした工業統計調査が全国一斉に行われますので、調査へのご協力をお願いします。

調査基準日 12月31日(日)

調査方法
12月から1月にかけて、調査員が各事業所を訪問します。

問 県統計課
☎083(933)2654
各市町村の担当課

きれいな空を守りましょう

12月は大気汚染防止推進月間です。冬は、自動車交通量の増加や暖房の影響などで、1年のうちで最も空気が汚れやすい季節です。

きれいな空を将来に引き継ぐために、次のことから始めましょう。

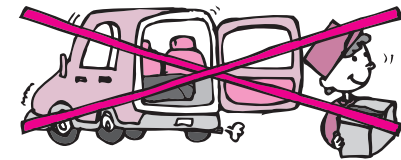
車の駐停車中は、アイドリング・ストップを実行しましょう

公共交通機関を利用するなど、マイカーの使用はできるだけ控えましょう

車の空吹かしや急発進・急加速はやめましょう

暖房の無駄をなくし、控えめな使用を心掛けましょう

問 県環境政策課
☎083(933)3034



児童扶養手当、特別児童扶養手当をご利用ください

児童扶養手当
離婚等のために、父親と暮らしていない児童を養育されている方などに支給

特別児童扶養手当
身体または精神に障害があるため、日常生活に著しい制限を受けている児童を養育されている方などに支給

手当の支給については、所得制限などの支給要件があります。詳しくはお問い合わせください。

問 県児童家庭課
☎083(933)2751

問 申 各市町村の担当課

母子寡婦福祉資金貸付金をご利用ください

母子寡婦福祉資金貸付金は、母子家庭や寡婦の方などを支援するための無利子または低利の貸付金です。

貸付金の種類
修学資金、就学支度資金、技能習得資金 など

貸付対象者や貸付金の限度額、貸付要件など、詳しくはお問い合わせください。

問 県健康福祉センター
問 申 各市町村の担当課

募集

看護学生を募集

県立衛生看護学院と県立萩看護学校の学生を次のとおり募集します。(募集人員は、推薦入学による募集人員を含みます)

県立衛生看護学院(防府市)

・第一看護学科(修業年限3年)
募集人員 40人

試験日 1月26日(日)、27日(月)

・第二看護学科(修業年限2年)
募集人員 40人

試験日 1月24日(日)、25日(月)

・願書受付期間
1月4日(日)~13日(金)(消印有効)

県立萩看護学校(萩市)

・第一看護学科(修業年限3年)
募集人員 40人

試験日 1月31日(日)、2月1日(月)

・第二看護学科(修業年限3年)
募集人員 25人

試験日 2月2日(日)、3日(月)

・願書受付期間
1月4日(日)~16日(月)(消印有効)

受験資格や願書の請求方法など、詳しくはお問い合わせください。

問 申 県立衛生看護学院
☎0835(23)1920

県立萩看護学校
☎0838(26)6500



県立中等教育学校と 県立中学校の生徒を募集

中高一貫教育を行う県立下関中等教育学校と、県立高森みどり中学校の生徒を募集します。

入学定員

・県立下関中等教育学校(下関市)
120人

・県立高森みどり中学校(玖珂町)
40人

出願期間
1月10日(日)~13日(金)(消印有効)

試験日 1月21日(日)

応募資格や願書の請求方法など、詳しくはお問い合わせください。

問 県立下関中等教育学校
☎0832(66)4244

県立高森みどり中学校
☎0827(82)3234

県教職員課
☎083(933)4554

山口県みどりの写真 コンクールの作品募集

募集題材

・森林と緑化の部(美しい森林の姿など緑の大切さを表すもの)

・林業の部(山林作業の状況など森林や林業の大切さを表すもの)

・里山の部(森林ボランティアの様子など里山の大切さを表すもの)

応募資格
県内にお住まいのアマチュアの方

作品
県内で撮影した四つ切りまたはワイド四つ切りサイズの1枚写真で

自作、未発表のもの。
・カラー・白黒は問いません。(デジタル写真は加工していないもの)

体カクリニックのお知らせ

筋力や全身持久力など10項目の測定を行い、その結果を基にあなたの今後の健康づくりについて助言します。

日 程: 1月10日(日) 9時15分~12時
2月14日(日) 9時15分~12時
3月14日(日) 13時15分~16時
都合の良い日を選んでお申し込みください。

定 員: 各15人(事前に予約が必要)

会 場: 県健康づくりセンター(山口市)
参加費: 500円

問 申 県健康づくりセンター
☎083(934)2200

やまぐち防災シンポジウムのお知らせ

防災についての知識や災害が発生したときのボランティア活動、自主防災活動の大切さなどについて、理解を深めていただくための催しを行います。

日 程: 1月15日(日)13時~16時30分
会 場: 山口県総合保健会館(山口市)
内 容: 講演(京都大学防災研究所所長
かわたよしあき 河田恵昭さん)、シンポジウム、防

災マップやパネルの展示 など

問 申 県消防防災課
☎083(933)2367



これ知 Guess what? つちよる?

やまぐち
再発見
REDISCOVER YAMAGUCHI



日本最古の屋上庭園! ~旧秋田商会ビル~

レトロな建物が点在する下関市唐戸地区。その中に和洋折衷のユニークな建物があります。1915(大正4)年に完成した「旧秋田商会ビル」です。

この建物は、海運業などを営んでいた秋田商会の事務所兼住居として建てられ、1階は洋風の事務所空間、2・3階は和風の書院造りの住居となっています。屋上には日本庭園を備えており、この屋上庭園は、国内で現存最古であるといわれています。また、ユニークな形をしたドーム状の塔屋は、海峡を通る自社の船に信号を送る役割を果たしていました。

現在、1階は「金子みすゞコーナー」を併設した観光情報センターとして利用されており、2・3階も内部が見学できます。

わが国を代表する近代建築物として、また下関の建築文化の貴重な資料として、これからも大切に保存・活用していきたいものですね。

地産地消 ぶすうましシビ



やまもとちよこ
山本千代子さん(宇部市)

楠地区の澄んだ空気と水で育った、はなっこりーです。さわやかな緑色が料理に彩りを添えるはなっこりーの食感をお楽しみください。

揚げ豆腐のはなっこりーあんかけ

材料(4人分)

- はなっこりー.....100g
- 干しシイタケ.....中2枚
- ニンジン.....1/4本
- シメジ.....50g
- 豆腐.....1と1/2丁
- A...{ だしの素小さじ1/2
- しょうゆ大さじ1
- みりん大さじ1
- 昆布茶小さじ1
- 塩適量
- かたくり粉.....大さじ3

1人分 111kcal

作り方

はなっこりーは5cmの長さに切り、太いものは縦半分に切る。干しシイタケは水で戻して千切りにする。ニンジンは5cmの長さに千切りにし、シメジは根を切りほぐしておく。豆腐は十分に水切りをして一口大に切り、かたくり粉をまぶしてサラダ油できつね色になるまで揚げる。シイタケの戻し汁に水を加えて3カップにしたものとAを鍋に入れ、火に掛ける。煮立ったらシイタケ、ニンジン、シメジを入れる。野菜が煮えたら、はなっこりーを入れてひと煮立ちさせ、水で溶いたかたくり粉を回し入れて、とろみを付ける。器に盛り、を掛ける。

ほっと通信

海峡メッセ下関

12月に開催する「韓国映画祭」は、日韓外交正常化40周年を記念して実施するもので、今話題の韓国映画の上映のほか、トークショーなどを行います。

また、この映画祭のチケットで、ツリーやリースなどで飾られた、クリスマスムード満点の海峡ゆめタワー展望室へもご入場いただけます。

映画の後には、地上143mから眺めるロマンチックな関門海峡の景色も、ぜひお楽しみください。



海峡メッセ下関
やまなみつひろ
山中美穂さん



「韓国映画祭」コリアンシネマフェスティバル2005

【会期】12月9日(金)～12月25日(土)のうちの金・土・日曜日 計9日間

【会場】海峡メッセ下関 国際会議場

【料金】高校生以上 1,000円 小・中学生 800円
(当日券は200円増、いずれも海峡ゆめタワー入場券付き)

上映作品、上映時間など、詳しくはお問い合わせください。

海峡ゆめタワー入場券のプレゼントがあります。詳しくはプロムナード(9ページ)をご覧ください。

海峡メッセ下関(下関市豊前町)
☎0832(31)5600