

# ふわあし山口

山口県広報誌

1・2  
2006



特集

## わが国最大の文化の祭典が やって来る — 第21回 国民文化祭・やまぐち2006 —

生活水準の向上や自由時間の増大などを背景に、心豊かな生活を送りたいとする人々の気持ちは、近年一層高まりを見せており、文化の重要性が増しています。こうした中、さまざまな文化に触れ、そして交流できる、またとない機会がこの秋訪れます。それが、「第21回国民文化祭・やまぐち2006」です。

県政21

◎ やまぐち住み良さ指標  
◎ 山口県立大学の独立行政法人化  
元気キッズレポート  
ようこそナベヅル八代の里へ!



第21回

# 国民文化祭・やまぐち2006

平成18年11月3日(金・祝)～11月12日(日)

やまぐち発

## 心ときめく文化維新



マスコットキャラクター  
山口きららバンド

**Q** 今回の国民文化祭の特色は、  
**A** まず、子どもたちに視点を当てているということ。これは、全国初の試みです。それから、山口きらら博でのノウハウを生かした県民総参加となるような仕組みを取り入れているのも特色です。

**Q** 子どもたちに視点を当てるとは、具体的にどんなことを行っているのですか。  
**A** 保育園・幼稚園児から高校生までの子どもたちが、さまざまな夢やアイデアを実現する子ども夢プロジェクトを行います。子どもたちが自分たちの手で夢を実現する、本当に夢がありますね。ほかにも県内各地でさまざまな催しが行われると聞いています。

**Q** 県内各地で百を超える文化イベントを開催します。県民の皆さんによって企画し運営される「きらめき公募事業」や、壮大なスケールで上演するオープニングの県民ミュージカルなどがめじろ押しです。県内が文化の薫りで満ちあふれること間違いなしです。

国民文化祭は昭和六十一年から毎年行われている、音楽・演劇・文芸・美術さらには食や暮らしといった生活文化に至るまで、さまざまな分野で文化活動を行う皆さんが一堂に会するわが国最大の文化の祭典です。いよいよこの秋、本県を舞台とした「第21回国民文化祭・やまぐち2006」が、およそ三万五千人の出演者と、百万人の来場者を迎えて開催されます。

このビッグイベントを控えた新しい年を迎え、ふれあい山口編集部が関係者の皆さんにインタビューしました。

第21回国民文化祭山口県実行委員会企画委員会委員長・田村洋さん(山口県立大学教授・作曲家)に、今回の国民文化祭についてお聞きしました。



### やまぐち発 心ときめく文化維新

**Q** 今回のテーマ「やまぐち発 心ときめく文化維新」について教えてください。  
**A** 壇ノ浦の戦いや明治維新など、わが国の歴史における大きな転換期の文化の祭典である「国民文化祭」の開催をきっかけに、二十一世紀の新たな文化の創造にチャレンジし、本県の文化が飛躍的に発展できるよう、テーマを「やまぐち発 心ときめく文化維新」としました。



**Q** この舞台には多くの県民の皆さんが参加すると聞きましたが、  
**A** これには約千人の県民の皆さんが参加し、創造性あふれる舞台を一緒につくり上げていきます。その中核になるのが、「文化維新♥ときめき隊」の皆さんです。出演者も観客の皆さんと一体となり、会場全体が感動を共有できるものになります。ぜひ、ご期待ください。

**Q** この舞台には多くの県民の皆さんが参加すると聞きましたが、  
**A** これには約千人の県民の皆さんが参加し、創造性あふれる舞台を一緒につくり上げていきます。その中核になるのが、「文化維新♥ときめき隊」の皆さんです。出演者も観客の皆さんと一体となり、会場全体が感動を共有できるものになります。ぜひ、ご期待ください。

### 私たちも国民文化祭に参加しています！

#### ポランティアセンター

ポランティアセンターは、山口きらら博のノウハウを生かしてつくられました。現在、ポランティアを希望される方への研修や、PR活動を行っています。おもてなしの心で全国各地から来られた皆さんをお迎えします。



**文化維新 おひろめ たい志**  
 おひろめ たい志は、国民文化祭をPRする文化大使に任命された団体や個人などの皆さんです。隊長の山口き

**【お問い合わせ先】**  
 第21回国民文化祭山口県実行委員会  
 山口市滝町一 県政資料館二階  
 ☎083(933)28850  
 ☎083(933)28850  
 ✉kokubunsai@pref.yamaguchi.jp  
 http://www.kokubun-yamaguchi.jp/



ららバンドをはじめ、皆さんはそれぞれの活動の中で、真っ赤なのぼりを掲げ、PRしています。

わくわくするようなイベントがいっぱい、そして、県民総参加で盛り上がる「第21回国民文化祭やまぐち2006」。あの二〇〇一年の山口きらら博の熱気が再現されそうに本当に楽しみです。



### 「県民パワー」を發揮して 山口県の大きな飛躍を

県民の皆様には、すがすがしい新春をお迎えのことと、心からお喜び申し上げます。

私は、これまで県民の皆様や市町村とともに作り上げてきました発展基盤のもとに、本県が有する住み良さの向上と新たな活力の創造を図るための取り組みを進め、県民誰もが「山口県に生まれ、育ち、住んでよかった」と心から実感し、いつまでも愛着と誇りを持ち続けることができるような「住み良さ日本一の元気県づくり」に向けて、昨年10月「やまぐち住み良さ指標」を作成しました。

本年は、「住み良さ日本一の元気県づくり」の本格的なスタートの年にしたいと考えています。

そして、こうした県づくりを進めるためには、県や市町村という行政だけではなく、地域で暮らし、活動している人たちの知恵と力を結集し、県全体の総合力、いわゆる「県民力」を高め、發揮していくことが極めて重要であると考えています。

今年11月には、わが国最大の文化の祭典であります「第21回国民文化祭・やまぐち2006」が、県内各地を舞台に開催されますし、5年後には、「国民体育大会」が開かれます。

私は、こうした全国的なイベントなどを活用し、また、日ごろの県づくり、地域づくりを通じて、「県民力」を高めながら、「自立・協働・循環」という県民、市町村との共有理念を基本に、今年も、山口県の大きな飛躍に向けて、全力でチャレンジしてまいりますので、県民の皆様の一層のご理解とご協力をお願いいたします。

山口県知事 二井 啓成

**オープニングフェスティバル 「燦めきの地 やまぐち二千年」**  
**Q** 県民ミュージカルはどんな舞台になるのですか。  
**A** 山口県の壮大な歴史ロマンを、歌とダンスと芝居のミュージカルで表現するものになります。

続いて、オープニングを飾る県民ミュージカル「燦めきの地 やまぐち二千年」について、脚本・演出を担当される伊藤藤寿真男さん(下関市民ミュージカル会代表)に伺いました。



ステージイメージ

# やまぐち 住み良さを指標

～ バランスの取れた住み良さを創造～

本県は、「教育県」「観光県」「工業県」「水産県」など多彩な顔を持っています。一つのものが突出しているのではなく、さまざまな分野のバランスが取れていることが山口県の特徴です。

県では、暮らしの各分野において、全国と本県の水準を比較した「やまぐち住み良さ指標」を作成しました。この指標を生かして、今以上に高いレベルでバランスの取れた住み良さを創造し、県民の皆様が「山口県に生まれ、育ち、住んでよかった」と感じることができるよう、「住み良さを日本一」の県づくりに取り組んでいきます。

## 住み良さ指標とは

5分野に分類した56の指標を選定しています。現在の暮らしのどの点が、どのように良いのか、また不十分なのかを全国と比較することができる指標です。

## 目標を設定

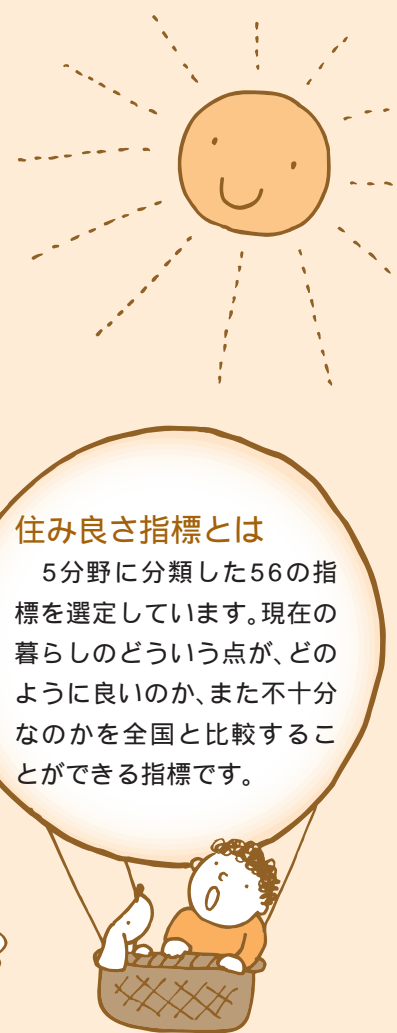
五十六の指標のうち四十一指標は、平成二十二年度までの目標を設定しています。全国と比べ優れている指標についてはそのレベルを維持し、不十分な指標については引き上げる取り組みを積極的に進めることにより、「住み良さを日本一の山口県」の実現を目指します。

## 指標を進行管理

住み良さ指標の状況や目標の達成状況は、毎年度取りまとめの上お知らせします。

## なぜ、指標？

本県の住み良さを高めていくためには、本県の現状について客観的に把握し、将来の目標を具体的に掲げることができる指標が必要です。県民の皆様と市町村、県とが住み良さについて共通の認識を持つことにより、「住み良さを日本一」の県づくりを進めることができます。



## やまぐち住み良さを指標

### 分野1 安全

災害に強く、事故や犯罪、食生活の不安が少ない、安全で安心な地域社会の実現



主な指標と全国順位  
食品の検査件数(人口10万人当たり) 3位

自主防災組織率 33位  
自主防災組織: 主に自治会や町内会の単位で組織された自主的な防災活動組織

### 分野2 居住環境

ゆとり・くらしのおいしく、やすらぎのある居住環境の実現



主な指標と全国順位  
ごみのリサイクル率 6位

ブロードバンド世帯普及率 33位  
ブロードバンド: 光ファイバーなど一度に大量のデータをやりとりできるインターネットの接続方法

### 分野3 健康と福祉

健やかに、心豊かに暮らせる地域社会の実現



主な指標と全国順位  
福祉活動ボランティアの登録者数(人口1万人当たり) 11位

基本健康診査受診率 22位  
基本健康診査: 老人保健法により、市町村が行う健康診査

### 分野4 子育て・人づくり

安心して育てられ、個性豊かな人材をはぐくむ地域社会の実現



主な指標と全国順位  
高校生の就職決定率 2位

スポーツを行った県民の割合 31位

### 分野5 働く環境

やる気と能力を發揮して、生き生きと働ける地域社会の実現



主な指標と全国順位  
県内に本社がある民間企業の障害者雇用率 1位

認定農業者の割合 42位  
認定農業者: 農業経営基盤強化促進法により、効率的・安定的な農業経営の計画について認定を受けている農業者の方

やまぐち住み良さを指標の詳しい内容は、ホームページからご覧いただけます。

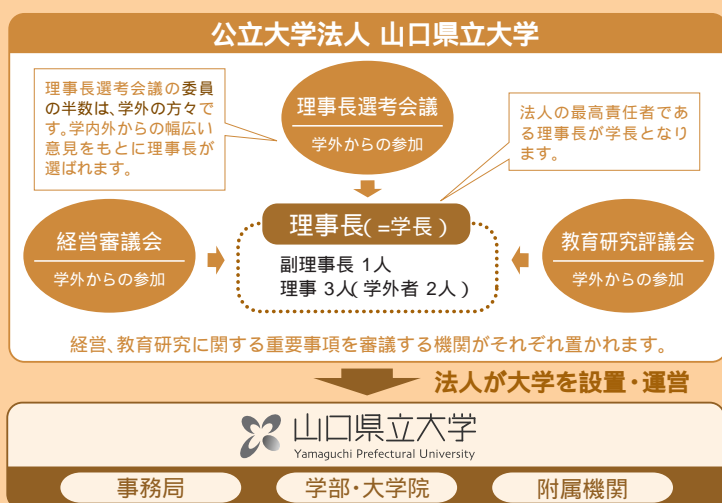
<http://www.pref.yamaguchi.lg.jp/gyosei/seisaku/sumiyosa01.html>



【お問い合わせ先】  
県政策企画課 ☎083(933)2516  
<http://www.pref.yamaguchi.lg.jp/gyosei/seisaku/index.htm>

## 山口県立大学の独立行政法人化

山口県立大学の設置や運営は、これまで県が行ってききましたが、平成十八年四月からは新たに本県が設立する地方独立行政法人の「公立大学法人山口県立大学」が行います。



### 法人化の目的

山口県立大学が、これまで以上に教育研究に積極的に取り組み、地域に対する貢献活動の強化や大学運営の効率化を進め、より存在感のある大学となるようにするためです。

### ◎ 大学はどのように変わるの？



- A ① 大学の運営状況について定期的に評価を行い、教育研究の機能の向上や、地域とのさらなる連携に取り組みます。**
  - ② 大学の関係者以外の方も運営に参加し、県民の皆様へのニーズを反映した大学づくりを進めます。**
  - ③ 大学の目標や事業計画、運営状況について、県民の皆様にも広くお知らせします。**
  - ④ 大学の組織や人事、財務を自律的・機動的に運用し、課題などに対して迅速に対応します。**
- ◎ メリットは？**
- A** 法人が大学の予算や組織編成などを自ら決定できることです。学習支援や就職支援など、学生の皆さんからのさまざまなニーズに対して、迅速・弾力的に対応します。

### ◎ 運営に必要なお金は？

**A** 県が引き続き必要な財源の一部を措置します。民営化し、独立採算制となるものではありません。

【お問い合わせ先】  
県学事文書課 ☎083(933)2140  
<http://www.pref.yamaguchi.lg.jp/gyosei/gakuji/index.htm>  
山口県立大学 ☎083(928)0211  
<http://www.yamaguchi-pu.ac.jp>

# よらうこぞナブズヅル 八代の里へ！

周南市東部の山あい位置する八代地区は全国に二カ所しかないナベツルの飛来地の一つ。一九五五昭和三十一年には、「八代のツル及びその渡来地」として、国の特別天然記念物に指定されています。なぜ八代がツルの里になったのか、長くツルの保護活動に携わってこられた河村先生を、地元中学校の四人の皆さんが訪ねて学んできました！

## 今月の先生



周南市ツル保護研究員  
かわむらの けんじ  
河村 宜樹さん  
ナベツルは山口県の県鳥。大事なツルのことを理解し、保護の歴史を学び、みんなで守っていきましょう！

## 今月のキッズ

周南市立熊毛中学校3年生の皆さん



たかしば たかゆき  
崎重 貴裕さん  
これまでツルを守ってきた八代の人たちの思いを、自分たちも受け継がないといけない！



しみず ちか  
下岸 千恵さん  
ツルの減少の原因は環境の変化。みんなで環境を良くしようと心掛けたら、少しでも変わるはず！



とくぼみ りか  
徳本 佳州美さん  
ツル保護のため、こんなに努力を積み重ねているなんてすごい。みんなでツルを愛し、守っていきたい。



なかむら まこと  
中村 誠さん  
ツルと人間が共存するためには、まち全体のツルに対する意識を高めることが必要だと思いました。

冬を過ごし、3月のはじめにまたシベリアへ帰ります！  
この日は10月23日に最初の3羽がやってきましたよ！

ナベツルは毎年10月の終わりに八代にやってきました。到着するころには、田んぼに降りてきます。自分たち家族の縄張りを確保します。日中は餌を食べて、縄張り争いをしたりして過ごして、夕方、山あいのねぐら(巣場所)へ。ギンネなどに襲われることがよく、水のある田んぼの中で本足で立ったまま眠ります。

八代のツルは昭和十五年には三百五十五羽もいました。でも、その後、水鳥であるツルにとっても大切なねぐらとなる水田が減少し、田んぼ(新作)されなくなると、田んぼが確保できなくなりました。田んぼが確保できなくなると、住居地が増えることでも、さまざまな環境の変化など、八代のツルは残り始め、昨シーズンは十三羽に...

八代では昔から守ってきたツルを、増やそうと、ボランティアの人たちなどが、今、一生懸命取り組んでいます。皆さんもぜひ、このことを、ぜひ何かの行動につなげましょう！

Q どうしてツルが飛来してくるの？  
A 冬の厳しい冬のシベリアでは「ツルムエサ」が揃えなくなるから、という説や、ツルの本能を持っているから、という説などがあります。

Q 八代のツルを守るため、どんなことをしているの？  
A 地域の人々は、温かい目でツルの下見にさまざまな活動を行っています。

Q 八代のツルを守るため、どんなことをしているの？  
A 地域の人々は、温かい目でツルの下見にさまざまな活動を行っています。

Q 八代のツルを守るため、どんなことをしているの？  
A 地域の人々は、温かい目でツルの下見にさまざまな活動を行っています。

Q 八代のツルを守るため、どんなことをしているの？  
A 地域の人々は、温かい目でツルの下見にさまざまな活動を行っています。

周南市 鶴いこいの里交流センター  
周南市大字八代826-8  
☎0833(92)0003  
開館時間: 8時30分～22時  
休館日: 12月29日～1月3日  
入館料: 無料

## きらめきネットワーク

地域を元気にするグループ

お問い合わせ先  
事務局  
☎0832(88)1111



リサイクル工場の見学会

「eco」は、約二十のお店や事業所で利用でき、地域循環社会の促進に一役買っています。

私 たちの会は、地域内の資源を循環させて有効利用することで、もっと環境に配慮した地域をつくらうという思いから、平成十七年五月に発足しました。

現在は主に、古新聞紙を有効利用するための活動を行っています。地域のPTAや自治会、老人会、身体障害者の会などの皆さんが回収した古新聞紙をリサイクル工場へ持ってきていただき、回収量に応じて私たちが発行している地域通貨「eco」をお渡ししています。問伐材を加工して作った「eco」は、約二十のお店や事業所で利用でき、地域循環社会の促進に一役買っています。



地域の皆さんによる古新聞紙の回収

ほかに小学生を対象にした「野外環境教室」を開催し、新聞紙のリサイクル工場の見学会や、廃材を材料にした木工教室を行っています。

私たちの活動はまだ始まったばかりですが、これからも地域通貨「eco」を通じて、より多くの資源を地域内で循環させ、環境に優しい地域社会を実現できるように、活動していきたいと考えています。

NPO法人 e小日本きくがわ (下関市)

## やまぐちレジャー講座 13

### 田中絹代 (前編)

日本映画史の華



田中絹代メモリアル協会 事務局長 かわなみ かこ  
河波 茅子さん profile  
福岡県生まれ。1994年から田中絹代顕彰活動に加わる。下関市への遺品の誘致、絹代の命日「花嵐忌」での市民基参、また田中絹代展やしものせき映画祭の開催にも尽力している。



田中 絹代(1909-1977年) 1938年撮影

一九〇九年、関門海峡が見渡せる高台で生まれた絹代は、当時最も近代的な文化の一つといわれた、映画の世界に一生をささげた女性です。天分によるものか、家族を支えるために、十四歳という若さで映画界に入り、六十七歳で亡くなるまで二百四十本余りの映画に出演、また六本の監督作品を残すなど、華やかに映画界を駆け抜けました。同時に、それは映画一筋という孤独な一生でもあり、また、

「私は映画と結婚しました」と、生涯を女優として監督として、たくなに貫いた生き方は、現代を生きる女性たちにも大きな勇気を与えてくれます。小柄な体からは想像もつかない生命力あふれる演技は、巨匠監督たちの、百年に一度の女優の言葉どおり、没後二十八年がたった今も、多くのファンを魅了し、映画人に語り継がれています。

絹代を敬愛した、親族で映画監督の小林正樹氏から寄贈された約六百点の遺品は、今、下関市立美術館に収蔵されていますが、どれも当時の大女優をほうふつとさせるものばかりです。



## イベントカレンダー

- 1月**
- 1(祝) 初日の出は城山で  
岩国市・岩国城ロープウェイ
  - 大平山ロープウェイ・年始の早朝運転  
防府市・大平山ロープウェイ
  - 秋芳町新春歩け歩け大会  
秋芳町・秋吉台
  - 火の山で初日の出をどうぞ  
下関市・火の山
  - 1(祝)-3(火) 岩屋権現のもち焼き  
周防大島町・嵩山中腹
  - 2(休) 二見夫婦岩しめ縄張り  
下関市・二見漁港、二見夫婦岩
  - 7(土) 大黒市  
下松市・妙見宮鷲頭寺
  - 9(祝) 蜂ヶ峯クロスカントリー大会  
和木町・蜂ヶ峯総合公園 ほか
  - 15(日) 上関神明祭  
上関町・沖の浜
  - 22(日) 初春茶会  
光市・冠山総合公園

- 29(日) 中国山口駅伝競走大会  
宇部市役所前スタート～山口市～  
防府市～周南市役所前ゴール  
和布刈祭  
下関市・住吉神社
- 2月**
- 2(木)・3(金) 節分祭牛替神事  
防府市・防府天満宮
- 5(日) サザン・セト大島ロードレース大会  
周防大島町・町陸上競技場スタート、  
ゴール
- あと雪まつり&歩くスキー講習会  
阿東町・十種ヶ峰スキー場
- 5(日)～ 梅まつり  
3月/5(日) 光市・冠山総合公園
- 11(祝) 阿月神明祭  
柳井市・阿月
- 下関ふくの日まつり  
下関市・南風泊市場
- 15(水) 般若寺の火まつり(柴燈護摩)  
平生町・般若寺
- 18(土)～ 萩・椿まつり  
3月/21(祝) 萩市・笠山椿群生林
- 19(日) しゅうとう中山湖健康マラソン大会  
周東町・中山川ダム管理事務所  
スタート、ゴール


- 19(日) 秋吉台山焼き  
秋芳町および美東町・秋吉台
- 3月**
- 5(日) 山口県ふるさと風あげ  
フェスティバル  
山陽小野田市・きららビーチ焼野
- 12(日) 花・香・遊  
柳井市・白壁通り
- 全日本実業団ハーフマラソン  
大会  
山口市・県維新百年記念公園陸上競  
技場スタート、ゴール

## 文化情報

- 現代岩国写真展  
1月8日(日)～2月12日(日)  
岩国徴古館(岩国市)
- 幕末長州藩の科学技術  
2月4日(土)～4月9日(日)  
萩博物館(萩市)
- 私の 厨房展  
2月4日(土)～5月28日(日)  
香月泰男美術館(長門市)
- 所蔵品展 美術探検隊!  
近代絵画の巨匠たち  
1月4日(水)～3月5日(日)  
下関市立美術館(下関市)

## プロムナード 県立施設ガイド

**県立萩美術館・浦上記念館**  
☎0838(24)2400  
シリーズ山県文物6  
鏡の中の宇宙  
3月12日(日)まで  
休毎週月曜日(1月9日は開館、10  
日は休館)12月26日～1月2日  
料一般700円/学生500円  
高文



金銀象嵌鏡  
中国・戦国時代  
紀元前5～3世紀  
山東省博物館蔵

**県立山口博物館**  
☎083(922)0294  
テーマ展  
花鳥図の世界  
1月11日(日)～2月12日(日)  
休毎週月曜日  
料一般130円/学生80円 高文



寿老花鳥図(部分)

**県立きらら浜自然観察公園**  
☎0836(66)2030  
「きらら浜の自然」応募写真作品展  
2月4日(土)～3月19日(日)  
休毎週月曜日  
料一般・学生200円 文

**シンフォニア岩国**  
☎0827(29)1600  
みんなで  
オンステージ  
1月29日(日)14時～  
料無料



昨年のコンサート

**秋吉台国際芸術村**  
☎0837(63)0020  
Dance Theatre LUDENS 新作公演  
Moments - AIAV ver. -  
1月21日(土)17時～  
料前売券(全席自由)1,500円

**ルネッサながと**  
12ページの「ほっと通信」をご覧ください。  
県立美術館は、3月31日(日)まで、改修工事のため休館し  
ます。

高は70歳以上の方が無料です。★は18歳以下の方および  
19歳以上の高等学校、中等教育学校、盲学校、ろう学校、養  
護学校の生徒が無料です。

**招待券プレゼント**  
「文楽公演」昼の部、夜の部の招待券をペアでそれ  
ぞれ5組の方にプレゼントします。住所、氏名、年齢、  
職業、電話番号、本誌の感想、昼の部・夜の部の希望  
する方いずれかを記入し、はがきでご応募くださ  
い。  
送り先:〒753-8501(住所不要)  
山口県広報広聴課内  
「招待券プレゼント1・2月号」係  
締め切り:2月1日(日)必着)  
当選者の発表は発送をもって代えさせていただきます

## クイズ 山口どんな問題!?

特集でご紹介した「国民文化祭・やまぐち2006」の宣伝隊「文化維新おひろめ☆たい志」の隊長は、次の3つのうちどれでしょう。

- 山口きららバンド
- がんばれ! やまぐちくん
- はなっこりん

応募方法: クイズの答え、住所、氏名、年齢、職業、電話番号、本誌の感想を記入し、はがき、ファクスまたはEメールでご応募ください。  
送り先: 〒753-8501(住所不要)  
山口県広報広聴課内  
「山口どんな問題」係  
10月号の正解は「イ7会場」でした。  
[応募総数 462通]

FAX 083(933)2598  
メール kohoshi@pref.yamaguchi.lg.jp


正解者の中から抽選で30人の方に「ふれあい山口」オリジナル図書カードをプレゼント。当選者の発表は発送をもって代えさせていただきます(ホームページ上には掲載)。  
http://www.pref.yamaguchi.lg.jp/gyosei/koho/fureyama/html/08\_quiz.htm

## お便りコーナー

11月号の特集を読むまで、山口県にオリジナルの野菜があるなんて知りませんでした。県外の友達に「はなっこりー」料理を振る舞い、ぜひ自慢したいですね!  
宇部市 中岡香織さん

県政21で紹介された『交通安全県山口』を目指しましょう。ルールとマナーを守って、できるだけ事故に遭わないようにしたいと思います。  
周南市 杉村紀子さん


**今月の表紙**  
「文化維新♥ときめき隊」の皆さん。特集でご紹介した「燦めきの地やまぐち二千年」に出演するために結成されたチームです。11月3日の本番に向けて、歌やダンスなどの練習に励んでおられます。



**編集室**  
皆さん、あけましておめでとうございます。新年に当たって、編集部一同、気持ちも新たに、一層親しまれる広報誌作りを心掛けていく決意です。今年も「ふれあい山口」をどうぞよろしくお願ひします。次回の発行は3月号になります。

## 山口の文化を発信! 県情報発信講座 「山口が生んだ文学者たち」を開催


<10月～11月・大阪市>  
本県の情報を全国に発信するため、山口が誇る文学者4人(金子みすゞ、宇野千代、種田山頭火、中原中也)をテーマに公開講座を開催しました。第一線で研究されている方々を講師に迎え、文学者たちの人生や作品、彼らをはぐくんだ本県の魅力などを紹介していただきました。



宇野千代をテーマにした講義

## 11月の開催に向けて! プレ国民文化祭・やまぐち2006 「1年前フェスティバル」を開催


<11月3日・周南市文化会館(周南市)>  
開幕をちょうど1年後に控えた「国民文化祭やまぐち」への機運を盛り上げるためのイベントを開催しました。山口きららバンドと地元の幼稚園児による国民文化祭PRダンスのほか、マーチング演奏や子ども歌舞伎、洋舞などが披露され、会場は一足早い感動に包まれました。



出演者と会場の皆さんが一体となったフィナーレの大合唱

## 守ろう! 動こう! 助け合おう! 2005年総合防災訓練in周防大島を実施

<11月6日・周防大島町一帯>  
地域の皆さんの防災意識を高め、いざというときの被害を最小限に抑えられるよう訓練を実施しました。今回の訓練は、東南海・南海地震を想定したもので、参加された住民の皆さんは、消火訓練や消防等による倒壊家屋からの救出訓練などに真剣に取り組まれました。



倒壊した建物からの救出訓練

県からのお知らせや募集、各地で行われるイベントなどの情報をお届けします。

問はお問い合わせ先、申はお申し込み先を表しています。催しの日程や会場などは変更される場合があります。詳細な情報までは記載できませんので、詳しくはお問い合わせください。市町村によって配布日が異なるため、一部既に終わった催しなどがある場合がありますので、ご容赦ください。

## お知らせ

### 「はたちの献血」キャンペーンを行います

1月1日から2月28日までの2カ月間、「はたちの献血」キャンペーンを実施します。

献血は、健康な方であれば、どなたでもできる身近で大切なボランティア活動です。

冬場は例年、献血による血液が不足する時季です。このたび成人式を迎えられる方をはじめ、多くの方々の献血へのご協力をお願いします。

#### 問 県健康福祉センター

各市町村の担当課  
山口県赤十字血液センター  
☎0120 456122  
(フリーダイヤル)



### 県・市町村中小企業勤労者小口資金をお貸しします

大学や短期大学などへの進学資金を貸し付けています。

対象者  
県内に1年以上お住まいで、同一の中小企業に1年以上勤務されている方

貸付限度額 300万円

償還期間

10年以内(うち在学中の4年以内は据え置き可)

貸付利率 年2.5%

(別に保証料が必要)

高等学校などへの進学資金については、貸付限度額70万円、償還期間3年以内

#### 問 中国労働金庫

#### 問 県労政課

☎083 933 3215  
県東部労政事務所  
☎0834(33)6441  
県西部労政事務所  
☎0836(21)0561



### 母子家庭の皆さんの就業を支援します

県母子家庭等就業・自立支援センター(山口市)では、離婚や死別等により母子家庭となられた方などが、就業して自立できるよう支援します。独りで悩まずに、気軽にご相談ください。

主な支援の内容

- ・就業についての相談や情報提供
- ・就業のあっせん

#### 問 県母子家庭等就業・自立支援センター

☎083 923 2490  
県児童家庭課  
☎083 933 2751

## 募 集

### くらしの相談員を募集

消費生活に役立つ知識や情報の普及などに消費者の立場からご協力いただき、平成18年度のくらしの相談員を募集します。

応募資格

県内にお住まいの20歳以上の方  
募集人員 43人

任期

平成18年4月1日～平成19年3月31日  
相談員の主な役割

- ・消費者からの苦情や相談の受け付けおよび報告
  - ・消費者としての意見や情報の提供
  - ・消費生活に関する各種調査への協力
- 謝礼 年額18,000円以内

#### 応募方法

県県民生活課や各市町村の担当課に用意してある応募申込書(インターネットでも入手可)に必要事項を記入し、ご送付ください。

http://www.pref.yamaguchi.lg.jp/gyosei/kenmin/index.htm

募集期間

1月6日(金)～2月3日(金)(必着)

#### 問 各市町村の担当課

#### 問 県県民生活課

☎083 933 2608



### 県立農業大学の学生を募集

平成18年4月に入校する学生の2次募集を行います。

募集課程(人員)

本科(修業年数2年)

園芸部(10人程度)畜産部(5人程度)

研究科(修業年数1年)

園芸部(2人程度)畜産部(2人程度)

受付期間

1月27日(金)～2月17日(金)(消印有効)

試験日 2月24日(金)

合格発表 3月3日(金)

#### 問 県立農業大学

☎0835(38)0510

県農林事務所



### 県立きらら浜自然観察公園のボランティアを募集

行事などを通じて、来園者へ自然の素晴らしさを伝えていただくボランティアを募集します。

応募資格

高校生以上で、3月12日(日)に開催する「ボランティア入門講座」を受講できる方

募集人員 30人

応募方法

住所、氏名、年齢、電話番号、応募の動機を記入し、郵便、ファクスまたはEメールによりご送付ください。

募集期間

2月1日(日)～21日(火)(消印有効)

#### 問 県きらら浜自然観察公園管理事務所

〒754-1277

山口市阿知須509-53

☎0836 66 2030

FAX 0836 66 2031

Eメール kirara@abeam.ocn.ne.jp



### 希少野生動植物種保護支援員を募集

希少野生動植物の保護活動などにご協力いただき、支援員を募集します。

応募資格

中学生以上の方(小学生は保護者の方同伴での申し込みが必要)

主な活動

- ・希少野生動植物の保護
- ・希少野生動植物保護の普及啓発

応募方法

県自然保護課や各市町村の担当課に用意してある応募申込書(インターネットでも入手可)に必要事項を記入し、ご送付ください。

http://www.pref.yamaguchi.lg.jp/gyosei/shizen/index.htm

募集期間

2月1日(日)～2月28日(火)(消印有効)

#### 問 県自然保護課

☎083 933 3050

### 児童福祉月間の標語と絵画を募集

児童福祉月間(5月)の平成18年度の標語と絵画を募集しています。

標語

作品の内容

すべての子どもが未来に夢と希望を持ち、健やかで幸せに育つことを願う内容のもの

応募方法

はがきに作品(何点でも可)住所、氏名(ふりがな)年齢、性別、職業または学校名・学年、電話番号を記入し、県児童家庭課までご送付ください。

絵画

作品の内容

友達や家族と遊んだ思い出を表現した明るい内容のもの

応募資格

幼稚園児・保育園(所)児、小学生、中学生

応募方法

四つ切り画用紙を使用し、作品の裏面に住所、氏名(ふりがな)年齢、園(所)名または学校名・学年を記入して、県児童センターまでご送付ください。

応募期限(標語、絵画とも)

2月24日(金)(消印有効)

その他

優秀作品は表彰します。また、最優秀作品は、児童福祉月間のポスターなどに使用します。

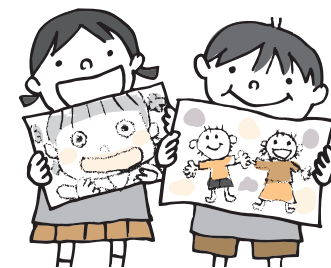
#### 問 県児童家庭課

☎083 933 2744

県児童センター

〒753-0811 山口市吉敷木崎

☎083 923 4633



### 県政モニターを募集

県民の皆様のご提言を県政に反映させるため、平成18年度の県政モニターを募集しています。

応募資格

県内にお住まいの20歳以上の方(国・地方公共団体の議員、常勤の公務員、地方自治法第180条の5に基づく行政委員会の委員を除く)

募集人員 80人程度

任期 委嘱日～平成19年3月31日

職務内容

アンケートの回答(年3回程度)やモニター会議への出席 など

応募方法

応募の動機を300字程度にまとめ、住所、氏名、年齢、性別、職業、電話番号を記入し、郵便、ファクスまたはEメールなどによりご送付ください。

応募期限 2月20日(日)(必着)

#### 問 県広報聴課

☎083 933 2560

FAX 083 933 2598

Eメール a11000@pref.yamaguchi.lg.jp

## パブリック・コメント

あなたの意見を県政へ

ご意見を募集中の計画などは、インターネットでご覧ください。

http://www.pref.yamaguchi.lg.jp/gyosei/koho/pb/public.htm

#### 問 県広報聴課

☎083 933 2560

## 催 し

### ふるさと山口企業合同就職フェアを開催

平成18年3月に、大学や短期大学等を卒業予定の方などを対象に、県内企業の採用担当が直接面接する就職フェアを開催します。

日程、会場

2月7日(日)10時～12時30分[第1部]  
13時30分～16時[第2部]

山口グランドホテル(山口市)

第1部と第2部では参加企業が異なります。

#### 問 県若者就職支援センター

☎083 976 1145

第21回  
国民文化祭・やまぐち2006  
やまぐち発 心ときめく文化維新  
平成18年11月3日(祝)～12日(日)開催

# 地産地消 ぶすうまレシピ



藤井喜代子さん(下関市)

県内にはマダイの好漁場が多く、これから春にかけては脂が乗って、一層おいしくなります。刺身や焼き物、煮物などいろいろな食べ方でどうぞ。

これ知  
Guess what?  
うちよる?

今月の

やまぐち  
再発見

## マダイのカルパッチョ

### 材料(4人分)

- マダイ .....中1尾
- レタス.....1/3個
- タマネギ .....小1個
- カイワレ大根...1/2パック
- A...しょうゆ大さじ3
- ごま油大さじ1
- 酒小さじ1
- 酢小さじ2
- おろしワサビ小さじ1

1人分 200kcal

### 作り方

マダイは3枚におろし、薄い刺身にして冷やしておく。  
レタスは1cm幅に細く切り、タマネギは4つ切りのスライスにし、冷水にさらしてパリッとさせ、水気を切る。  
ボウルにAを入れ、よく混ぜ合わせる。  
器に とカイワレ大根を混ぜ合わせて盛る。  
に を盛り、 を掛ける。好みで、すりゴマを振り、ミニトマトやカボスを添える。



## 高く揚がるほど縁起が良い!

~見島の鬼揚子~

萩市の沖合約45kmに浮かぶ見島に古くから伝わる「鬼揚子」。見島では凧のことを揚子と呼び、大きな口と牙が描かれた恐ろしい鬼の顔の絵柄が特徴です。その大きさは大きささまざまですが、中には畳6枚以上のものも見られます。

見島では、長男が生まれると出生を祝って、その年の暮れに親族などが鬼揚子を作り、正月に揚げるという風習があります。空高く揚がれば揚がるほど、子どもが健康に育ち、幸運に恵まれるといわれています。凧揚げが済んだ後には、長男の成長とその家の繁栄を祈って天井に飾られます。

ちなみに、鬼の両目には、まるで涙を流しているかのように房が垂れています。これは「鬼のように強くなっても人情を忘れない人になれ」という意味が込められているそうです。

## KENRITSU SHISETSU ほっと通信

### ルネッサながと

近松門左衛門ゆかりの地、長門市にあるルネッサながと。全国でも珍しい伝統芸能の上演を主目的としたこの劇場では、これまでも数々の素晴らしい古典作品が上演されました。

文楽は、戯曲的な内容を音楽に乗せて物語る「浄瑠璃」、それを演奏する「三味線」、演技する「人形」の三つの業が一体となつてつくるわが国の伝統芸能で、世界無形遺産にも指定されています。

今回は「お染・久松」などおなじみの演目が上演されます。ご期待ください。



(財)長門市文化振興財団  
武田洋志さん



梅川・忠兵衛 封印切の段

### 文楽公演

昼の部:お染・久松 野崎村の段、勤進唄  
夜の部:梅川・忠兵衛 羽織落しの段、封印切の段、鶯娘

【日時】3月24日(金) 昼の部14:00~  
夜の部18:00~

【料金】前売券(全席指定)  
1階席3,500円 / 2階席2,500円  
観覧席(6人) ¥17,500円  
高校生以下1,200円  
12月17日発売開始

この公演の招待券を10組20人にプレゼントします。詳しくはプロムナード(8ページ)をご覧ください。

ルネッサながと(長門市仙崎)  
☎0837(26)6001