

山口県鉱工業指数
平成 27 年（2015 年）基準改定の概要

平成 31 年（2019 年）2 月 20 日
山口県総合企画部統計分析課

1 改定の趣旨

鉱工業指数については、「指数の基準時に関する統計基準」（平成 22 年 3 月統計基準設定）において「指数の基準時は、5 年ごとに更新することとし、西暦の年数の末尾が 0 又は 5 である年とする」とされていることから、現行の基準時である平成 22 年（2010 年）から平成 27 年（2015 年）を新たな基準時とし、ウェイトや採用品目等の見直しを行った。

2 改定の対象とした指数

平成 27 年基準へ改定を行った指数は、以下の 3 系列である。

- ① 生産指数（付加価値額ウェイト）
- ② 出荷指数
- ③ 在庫指数

3 改定の主な内容

（1）基準時及びウェイト算定年次の変更

指数の基準時及びウェイト算定年次を、現行の平成 22 年（2010 年）から平成 27 年（2015 年）に変更した。指数値は、平成 27 年の平均を 100.0 とした比率で示される。

（2）業種分類の一部変更（資料 1）

平成 27 年基準指数の業種分類は、原則として平成 22 年基準を踏襲しつつ、日本標準産業分類（第 13 回改定）（平成 25 年 10 月統計基準設定）に準拠した。

なお、主な変更は以下のとおり。

- ① 「業務用機械工業」を新設
- ② 「火薬類」と「農薬」を統合（「火薬類・農薬」）

（3）採用品目の見直し（資料 2、3、4）

生産・出荷・在庫指数の採用品目は、主に経済産業省生産動態統計から選定した。採用品目の選定は、10000 分の 1 以上ウェイトがあるものについては原則すべて採用するとともに、用途、単価の変動を考慮し、見直しを行った。また、採用単位についても見直しを実施した。

採用品目の改廃状況

指数の種類	平成 27 年 基準	平成 22 年 基準	差	差の内訳		
				新規	廃止	その他
生産・出荷指数	223	229	△ 6	6	△ 8	△ 4
在庫指数	161	169	△ 8	2	△ 8	△ 2

(4) ウェイトの見直し(資料5、6)

業種別のウェイトは、「経済センサス-活動調査」を基礎データとして、指数の業種分類に適合するよう組替えを行った上で算定した。

また、品目別のウェイトは、経済センサス-活動調査、経済産業省生産動態統計及び各種統計等により単価・金額等を推計し、業種別のウェイトを採用品目の金額構成比により按分した。

生産・出荷・在庫指数におけるウェイトが増減した主な業種は、以下のとおり。

ウェイト増減状況(生産・出荷・在庫指数)

指数の種類	ウェイト増加業種		ウェイト減少業種	
生産指数 (付加価値額ウェイト)	食料品・たばこ工業	(359.0 → 551.9)	化学工業	(3947.0 → 3494.7)
	ゴム製品工業	(447.3 → 622.7)	石油製品工業	(353.7 → 78.4)
	窯業・土石製品工業	(308.6 → 455.0)	電子部品・デバイス工業	(399.4 → 220.0)
出荷指数	輸送機械工業	(1799.3 → 1963.4)	石油製品工業	(2207.4 → 1564.7)
	窯業・土石製品工業	(250.0 → 393.8)	電子部品・デバイス工業	(327.6 → 126.8)
	鉄鋼業	(903.3 → 1023.5)	金属製品工業	(202.9 → 131.1)
在庫指数	食料品・たばこ工業	(108.3 → 355.2)	石油製品工業	(1432.5 → 619.4)
	ゴム製品工業	(106.9 → 328.0)	化学工業	(4740.7 → 4470.0)
	繊維工業	(121.7 → 313.9)	非鉄金属工業	(358.1 → 324.9)

(5) 季節調整法の見直し(資料7)

季節調整法は、米国センサス局の X-12-ARIMA を用い、平成 22 年基準と同じ方法で、ARIMA モデル等の見直しを行った。

なお、主な変更は以下のとおり。

- ① ARIMA モデルを系列毎に設定
- ② 生産及び出荷指数のうるう年調整の設定は行わない。

4 新基準への切替え時期と改定結果(資料8、9)

平成 27 年基準による指数値へは、平成 30 年 12 月速報公表分から切り替えた。過去系列については、平成 25 年 1 月以降について新基準による系列を作成した。

また、平成 24 年以前については、平成 25 年 1 月～3 月の時点で旧基準との接続を行い「接続係数」を用いて接続指数を整備した。

$$\text{接続係数} = \frac{\text{27 年基準季節調整済指数 25 年 1 月～3 月平均}}{\text{22 年基準季節調整済指数 25 年 1 月～3 月平均}}$$

業種分類の新旧比較

《生産・出荷・在庫指数》

〈平成 2 7 年基準〉		〈平成 2 2 年基準〉
鉱工業		鉱工業
製造工業		製造工業
鉄鋼業		鉄鋼業
非鉄金属工業		非鉄金属工業
金属製品工業		金属製品工業
汎用機械工業	名称変更	はん用機械工業
生産用機械工業		生産用機械工業
業務用機械工業	新設	
電気機械工業		電気機械工業
電子部品・デバイス工業		電子部品・デバイス工業
輸送機械工業		輸送機械工業
窯業・土石製品工業		窯業・土石製品工業
化学工業		化学工業
化学肥料		化学肥料
ソーダ工業製品		ソーダ工業製品
無機薬品・顔料・触媒		無機薬品・顔料・触媒
高圧ガス		高圧ガス
石油系芳香族		石油系芳香族
環式中間物・合成染料		環式中間物・合成染料
有機薬品		有機薬品
プラスチック		プラスチック
合成ゴム		合成ゴム
塗料・印刷インキ		塗料・印刷インキ
医薬品		医薬品
火薬類・農薬	「火薬類」と「農薬」の統合	火薬類
		農薬
石油製品工業		石油製品工業
プラスチック製品工業		プラスチック製品工業
パルプ・紙・紙加工品工業		パルプ・紙・紙加工品工業
繊維工業		繊維工業
食料品・たばこ工業		食料品・たばこ工業
ゴム製品工業		ゴム製品工業
印刷業		印刷業
木材・木製品工業		木材・木製品工業
鉱業		鉱業

《参 考》

産業総合（鉱工業、電力・ガス事業）	
電力・ガス事業	
汎用・生産用・業務用機械工業	新設
電気機械・電子部品・デバイス工業	新設

《参 考》

産業総合（鉱工業、電力・ガス事業）	
電力・ガス事業	
一般機械工業（旧分類）	廃止

採用品目の新旧比較

《生産・出荷・在庫指数》

〈業種別〉

業種分類名	生産・出荷指数			在庫指数		
	27年 基準	22年 基準	増減 差	27年 基準	22年 基準	増減 差
鉱工業	223	229	△ 6	161	169	△ 8
製造工業	220	226	△ 6	158	166	△ 8
鉄鋼業	18	19	△ 1	17	19	△ 2
非鉄金属工業	6	6	0	5	5	0
金属製品工業	12	13	△ 1	7	7	0
汎用機械工業	9	9	0	1	1	0
生産用機械工業	16	17	△ 1	1	1	0
業務用機械工業	1	-	1	-	-	-
電気機械工業	4	4	0	3	3	0
電子部品・デバイス工業	3	4	△ 1	-	-	-
輸送機械工業	7	7	0	1	1	0
窯業・土石製品工業	14	15	△ 1	13	14	△ 1
化学工業	68	68	0	65	67	△ 2
石油製品工業	13	14	△ 1	12	13	△ 1
プラスチック製品工業	6	6	0	5	5	0
パルプ・紙・紙加工品工業	7	8	△ 1	7	8	△ 1
繊維工業	8	8	0	6	6	0
食料品・たばこ工業	18	18	0	8	9	△ 1
ゴム製品工業	5	5	0	4	4	0
印刷業	2	2	0	-	-	-
木材・木製品工業	3	3	0	3	3	0
鉱業	3	3	0	3	3	0
電力・ガス事業	2	2	0	-	-	-

(注) 業務用機械工業は平成27年基準より新設とした。

〈財別〉

財分類名	生産・出荷指数			在庫指数		
	27年 基準	22年 基準	増減 差	27年 基準	22年 基準	増減 差
鉱工業	239	254	△ 15	177	191	△ 14
最終需要財	86	88	△ 2	43	49	△ 6
投資財	57	58	△ 1	28	29	△ 1
資本財	30	29	1	7	7	0
建設財	27	29	△ 2	21	22	△ 1
消費財	29	30	△ 1	15	20	△ 5
耐久消費財	5	7	△ 2	5	7	△ 2
非耐久消費財	24	23	1	10	13	△ 3
生産財	153	166	△ 13	134	142	△ 8
鉱工業用生産財	134	143	△ 9	117	124	△ 7
その他用生産財	19	23	△ 4	17	18	△ 1

(注) 1品目を2財に分割する品目があるので、業種別と財別の合計は一致しない。

採用品目の変化 《生産・出荷・在庫指数》

1 新規品目

業種名	品目名
業務用機械工業	医療用機械器具・医療用品 [※]
電子部品・デバイス工業	トランス [※] インダクタ [※]
化学工業	アルキド樹脂 メタクリル酸エステルモノマー

※は生産・出荷系列のみ新規採用

2 廃止品目

業種名	品目名
鉄鋼業	鋳鉄 [※]
生産用機械工業	プラスチック用金型
電子部品・デバイス工業	電子回路基板 半導体集積回路 シリコンウェハ
窯業・土石製品工業	遠心力鉄筋コンクリートパイプ
化学工業	りん酸 [※] 溶解アセチレン アニリン 医薬品 [※]
パルプ・紙・紙加工品工業	衛生用紙
食料品・たばこ工業	水産練製品 [※]

※は在庫系列のみ廃止

3 その他品目

業種名	平成27年基準 品目名	平成22年基準 品目名	変更点
鉄鋼業	ブリキ・ティンフリースチール	ブリキ ティンフリースチール	統合
非鉄金属工業	亜鉛	電気亜鉛	名称変更
金属製品工業	鉄骨・軽量鉄骨	鉄骨 軽量鉄骨	統合
汎用機械工業	油圧機器	油圧モータ (油圧シリンダ)	27年基準より、油圧シリンダを採用 「油圧機器」として統合
化学工業	苛性ソーダ	か性ソーダ	名称変更
石油製品工業	重油	A重油 B・C重油	統合
繊維工業	織物製下着・補整着・寝着	下着・補整着・寝着 (ニット製・織物製)	実績のあった織物製のみ採用

金額単位採用品目及びデフレータ適用状況表
《生産・出荷・在庫指数》

鉱工業指数		ウェイト			デフレータ の実施状況	企業物価指数
品目名	単位	生産	出荷	在庫		品目名
油圧機器	千円	48.9	24.1	—	○	油圧モータ 油圧シリンダ
直動システム	百万円	94.6	68.2	—	○	玉軸受
産業用ロボット	百万円	45.5	19.3	—	○	ロボット
食料品加工機械	千円	6.9	4.5	—	○	食品機械
個装・内装機械	千円	48.8	25.5	—	○	包装・荷造機械
外装・荷造機械	千円	3.4	1.8	—	○	包装・荷造機械
超硬工具	千円	12.9	9.3	—	○	超硬工具
半導体製造装置	百万円	167.9	89.1	—	○	半導体製造装置
フラットパネル・ ディスプレイ製造装置	千円	6.8	4.1	—	○	フラットパネル・ ディスプレイ製造装置
医療用機械器具・ 医療用品	百万円	130.1	57.6	—	○	医療用機器 医療用品
開閉制御装置	千円	28.8	10.6	—	○	配電盤 分電盤 監視制御装置
ワイヤーハーネス	千円	16.3	13.3	1.2	○	ワイヤーハーネス
機関部品	千円	12.7	11.9	—	○	自動車用内燃機関部品
駆動伝導・操縦装置部品	百万円	180.0	168.6	—	○	駆動・伝導・操縦装置部品
シャシー・車体部品	百万円	30.5	28.6	—	○	シャシー・車体構成部品
医薬品	百万円	455.1	266.4	—	○	医家向け医薬品 薬局向け医薬品
凍結乾燥食品	千円	11.5	6.2	—	○	その他の調製食品
とっ版印刷（活版印刷）	千円	2.1	1.2	—	○	凸版印刷物
平板印刷（オフセット印刷）	千円	93.4	58.1	—	○	平板印刷物
ウェイト計		1 396.2	868.4	1.2		

ウェイトの新旧比較 《生産・出荷・在庫指数》

〈業種別〉

業種分類名	生産指数			出荷指数			在庫指数		
	27年 基準	22年 基準	増減 差	27年 基準	22年 基準	増減 差	27年 基準	22年 基準	増減 差
鉱工業	10 000.0	10 000.0	0.0	10 000.0	10 000.0	0.0	10 000.0	10 000.0	0.0
製造工業	9 969.4	9 968.0	1.4	9 985.7	9 986.0	△ 0.3	9 965.0	9 962.9	2.1
鉄鋼業	545.3	414.9	130.4	1 023.5	903.3	120.2	1 445.8	1 420.5	25.3
非鉄金属工業	220.8	286.3	△ 65.5	246.1	254.1	△ 8.0	324.9	358.1	△ 33.2
金属製品工業	135.0	291.8	△ 156.8	131.1	202.9	△ 71.8	105.5	127.1	△ 21.6
汎用機械工業	236.3	208.5	27.8	168.5	155.8	12.7	69.0	56.7	12.3
生産用機械工業	461.3	337.0	124.3	271.2	216.2	55.0	14.2	6.0	8.2
業務用機械工業	130.1	-	130.1	57.6	-	57.6	-	-	-
電気機械工業	80.5	76.2	4.3	82.4	59.7	22.7	72.2	93.4	△ 21.2
電子部品・デバイス工業	220.0	399.4	△ 179.4	126.8	327.6	△ 200.8	-	-	-
輸送機械工業	2 026.1	1 905.0	121.1	1 963.4	1 799.3	164.1	625.7	599.7	26.0
窯業・土石製品工業	455.0	308.6	146.4	393.8	250.0	143.8	491.3	356.5	134.8
化学工業	3 494.7	3 947.0	△ 452.3	2 685.5	2 594.3	91.2	4 470.0	4 740.7	△ 270.7
石油製品工業	78.4	353.7	△ 275.3	1 564.7	2 207.4	△ 642.7	619.4	1 432.5	△ 813.1
プラスチック製品工業	293.0	202.3	90.7	216.1	145.5	70.6	198.5	117.8	80.7
パルプ・紙・紙加工品工業	178.2	159.3	18.9	160.1	161.4	△ 1.3	373.7	239.3	134.4
繊維工業	98.8	146.4	△ 47.6	95.9	92.8	3.1	313.9	121.7	192.2
食料品・たばこ工業	551.9	359.0	192.9	341.8	261.8	80.0	355.2	108.3	246.9
ゴム製品工業	622.7	447.3	175.4	316.4	249.1	67.3	328.0	106.9	221.1
印刷業	95.5	78.8	16.7	59.3	41.9	17.4	-	-	-
木材・木製品工業	45.8	46.5	△ 0.7	81.5	62.9	18.6	157.7	77.7	80.0
鉱業	30.6	32.0	△ 1.4	14.3	14.0	0.3	35.0	37.1	△ 2.1
電力・ガス事業	756.2	812.2	△ 56.0	748.3	631.5	116.8	-	-	-

(注) 業務用機械工業は平成27年基準より新設とした。

〈財別〉

財分類名	生産指数			出荷指数			在庫指数		
	27年 基準	22年 基準	増減 差	27年 基準	22年 基準	増減 差	27年 基準	22年 基準	増減 差
鉱工業	10 000.0	10 000.0	0.0	10 000.0	10 000.0	0.0	10 000.0	10 000.0	0.0
最終需要財	3 985.2	3 591.4	393.8	3 605.5	3 554.4	51.1	2 053.9	1 972.7	81.2
投資財	1 530.8	1 326.8	204.0	1 385.4	1 200.7	184.7	968.1	663.4	304.7
資本財	1 133.0	882.3	250.7	877.6	729.4	148.2	257.4	194.9	62.5
建設財	397.8	444.5	△ 46.7	507.8	471.3	36.5	710.7	468.5	242.2
消費財	2 454.4	2 264.6	189.8	2 220.1	2 353.7	△ 133.6	1 085.8	1 309.3	△ 223.5
耐久消費財	1 487.6	1 317.0	170.6	1 389.7	1 203.0	186.7	582.8	602.5	△ 19.7
非耐久消費財	966.8	947.6	19.2	830.4	1 150.7	△ 320.3	503.0	706.8	△ 203.8
生産財	6 014.8	6 408.6	△ 393.8	6 394.5	6 445.6	△ 51.1	7 946.1	8 027.3	△ 81.2
鉱工業用生産財	5 377.9	5 741.0	△ 363.1	5 212.8	5 083.7	129.1	6 752.4	6 919.3	△ 166.9
その他用生産財	636.9	667.6	△ 30.7	1 181.7	1 361.9	△ 180.2	1 193.7	1 108.0	85.7

生産・出荷・在庫指数ウェイト一覧（平成27年（2015年）基準）

業種・品目	単位	特殊 分類 格付	左の 分割 比率	生産指数 付加価値額 ウェイト	出荷指数 出荷額 ウェイト	在庫指数 在庫額 ウェイト
鉱工業				10 000.0	10 000.0	10 000.0
製造工業				9 969.4	9 985.7	9 965.0
鉄鋼業				545.3	1 023.5	1 445.8
粗鋼	t	鉱	1.00	143.3	1.0	2.5
鋼半製品	t	鉱	1.00	95.8	326.0	374.2
鋳鋼品	t	鉱	1.00	12.7	10.6	8.2
中小形形鋼	t			19.3	29.6	59.8
中小形形鋼（建設財）	t	建	0.55	10.6	16.3	32.9
中小形形鋼（鉱工業用生産財）	t	鉱	0.45	8.7	13.3	26.9
大中形棒鋼	t	建	1.00	3.6	8.9	36.8
小形棒鋼	t	建	1.00	42.6	65.0	132.4
普通鋼冷延広幅帯鋼	t	鉱	1.00	39.0	21.5	20.8
ブリキ・ティンフリースチール	t	鉱	1.00	40.9	79.5	174.3
亜鉛めっき鋼板	t	鉱	1.00	5.3	8.4	19.8
金属めっき鋼板	t	鉱	1.00	6.5	12.5	17.9
冷間ロール成型軽量形鋼	t	建	1.00	0.8	2.3	4.7
特殊鋼熱間圧延鋼材	t	鉱	1.00	4.6	48.5	55.6
特殊鋼冷間仕上鋼材	t	鉱	1.00	27.7	296.5	309.6
普通鋼熱間鋼管	t			41.1	45.1	78.3
普通鋼熱間鋼管（建設財）	t	建	0.73	30.0	32.9	57.1
普通鋼熱間鋼管（鉱工業用生産財）	t	鉱	0.27	11.1	12.2	21.2
特殊鋼熱間鋼管	t	鉱	1.00	53.8	46.0	117.1
特殊鋼冷けん鋼管	t	鉱	1.00	6.0	18.4	28.5
普通鋼冷間仕上鋼材	t	鉱	1.00	1.0	2.5	5.3
鋳鉄铸件	kg	鉱	1.00	1.3	1.2	—
非鉄金属工業				220.8	246.1	324.9
アルミニウムダイカスト	t	鉱	1.00	5.5	4.8	—
アルミニウム二次地金・二次合金地金	t	鉱	1.00	1.1	1.9	1.5
伸銅製品	t	鉱	1.00	17.4	107.0	73.6
高純度多結晶シリコン	kg	鉱	1.00	73.0	41.7	157.9
アルミニウム圧延製品	t	鉱	1.00	98.1	54.0	75.0
亜鉛	t	鉱	1.00	25.7	36.7	16.9
金属製品工業				135.0	131.1	105.5
電気溶接棒	t	鉱	1.00	70.4	53.4	87.6
鉄骨・軽量鉄骨	t	建	1.00	34.2	40.0	—
橋りょう	t	建	1.00	2.8	3.7	—
水門	kg	建	1.00	0.7	1.0	—
鋼管製管継手	kg	建	1.00	0.7	0.9	—
ガス湯沸器	台	耐	1.00	9.8	10.8	3.8
ガス風呂がま	台	建	1.00	0.3	0.6	0.3
石油温水給湯暖房機	台	建	1.00	6.2	10.3	10.1
太陽熱温水器	台	建	1.00	4.3	2.2	1.7
軽量鉄骨系パネル	m ²	建	1.00	3.3	4.6	1.3
木造住宅用アルミニウムサッシ	kg	建	1.00	2.0	2.9	0.7

業種・品目	単位	特殊 分類 格付	左の 分割 比率	生産指数 付加価値額 ウェイト	出荷指数 出荷額 ウェイト	在庫指数 在庫額 ウェイト
アルミニウムエクステリア	kg	建	1.00	0.3	0.7	—
汎用機械工業				236.3	168.5	69.0
ポンプ	kg	資	1.00	10.9	18.9	—
往復圧縮機	kg	資	1.00	3.1	2.4	69.0
回転送風機	kg	鉦	1.00	7.4	6.2	—
油圧機器	千円	鉦	1.00	48.9	24.1	—
クレーン	kg	資	1.00	4.1	2.8	—
船用ウインチ	台	資	1.00	59.0	39.9	—
コンベヤ	kg	資	1.00	0.8	0.6	—
歯車	kg	鉦	1.00	7.5	5.4	—
直動システム	百万円	鉦	1.00	94.6	68.2	—
生産用機械工業				461.3	271.2	14.2
化学機械	kg	資	1.00	52.2	40.3	—
貯蔵槽	kg	資	1.00	13.7	10.6	—
射出成形機	kg	資	1.00	35.5	20.3	—
産業用ロボット	百万円	資	1.00	45.5	19.3	—
農業用乾燥機	台	資	1.00	0.9	0.6	14.2
専用機	kg	資	1.00	5.1	3.5	—
液圧プレス	kg	資	1.00	7.1	2.2	—
ワイヤーフォーミングマシン	kg	資	1.00	4.3	2.3	—
ダイカストマシン	t	資	1.00	48.9	37.1	—
食料品加工機械	千円	資	1.00	6.9	4.5	—
個装・内装機械	千円	資	1.00	48.8	25.5	—
外装・荷造機械	千円	資	1.00	3.4	1.8	—
プレス用金型	kg	資	1.00	1.4	0.7	—
超硬工具	千円	鉦	1.00	12.9	9.3	—
半導体製造装置	百万円	資	1.00	167.9	89.1	—
フラットパネル・ディスプレイ製造装置	千円	資	1.00	6.8	4.1	—
業務用機械工業				130.1	57.6	—
医療用機械器具・医療用品	百万円	資	1.00	130.1	57.6	—
電気機械工業				80.5	82.4	72.2
セパレート形エアコン	台	耐	1.00	12.7	12.5	10.6
開閉制御装置	千円	資	1.00	28.8	10.6	—
太陽電池モジュール	kW			22.7	46.0	60.4
太陽電池モジュール（資本財）	kW	資	0.70	16.7	32.2	42.3
太陽電池モジュール（耐久消費財）	kW	耐	0.30	6.0	13.8	18.1
ワイヤーハーネス	千円	鉦	1.00	16.3	13.3	1.2
電子部品・デバイス工業				220.0	126.8	—
固定コンデンサ	千個	鉦	1.00	163.0	93.9	—
トランス	千個	資	1.00	42.8	24.7	—
インダクタ	千個	鉦	1.00	14.2	8.2	—
輸送機械工業				2 026.1	1 963.4	625.7
乗用車	台			1 671.9	1 569.2	625.7
乗用車（資本財）	台	資	0.15	250.5	235.4	93.9
乗用車（耐久消費財）	台	耐	0.85	1 421.4	1 333.8	531.8
自動車ボデー	台	鉦	1.00	1.3	2.7	—
機関部品	千円	鉦	1.00	12.7	11.9	—

業種・品目	単位	特殊 分類 格付	左の 分割 比率	生産指数 付加価値額 ウェイト	出荷指数 出荷額 ウェイト	在庫指数 在庫額 ウェイト
駆動伝導・操縦装置部品	百万円	鉦	1.00	180.0	168.6	—
シャシー・車体部品	百万円	鉦	1.00	30.5	28.6	—
鉄道車両	輛	資	1.00	79.4	95.8	—
鋼船	総t	資	1.00	50.3	86.6	—
窯業・土石製品工業				455.0	393.8	491.3
台所・食卓用陶磁器	kg	非	1.00	0.5	0.3	—
ファインセラミックス（機能材）	千個	鉦	1.00	17.6	12.3	3.8
石灰	t	鉦	1.00	53.8	34.8	19.5
セメント	t	建	1.00	181.1	199.1	209.1
クリンカ	t	鉦	1.00	141.7	85.6	77.0
複層ガラス	m ²	鉦	1.00	1.0	2.2	1.1
耐火れんが	kg	鉦	1.00	0.7	1.3	4.4
不定形耐火物	kg	鉦	1.00	0.5	0.5	1.5
電極	t	鉦	1.00	33.6	32.1	115.1
せっこうボード	m ²	建	1.00	1.8	2.8	17.0
遠心力鉄筋コンクリート管	t	建	1.00	0.1	0.1	1.9
遠心力鉄筋コンクリートポール	t	資	1.00	3.5	4.1	9.9
護岸用・道路用コンクリートブロック	t	建	1.00	0.4	0.4	10.9
気泡コンクリート製品	m ³	建	1.00	18.7	18.2	20.1
化学工業				3 494.7	2 685.5	4 470.0
化学肥料				43.3	68.7	463.3
アンモニア	t	鉦	1.00	12.8	34.9	23.1
硫酸アンモニウム	t	他	1.00	5.7	16.2	86.4
複合肥料	t	他	1.00	24.8	17.6	353.8
ソーダ工業製品				54.2	125.2	140.9
苛性ソーダ	t	鉦	1.00	46.4	116.7	134.3
液体塩素	t	鉦	1.00	5.7	2.8	1.5
塩酸	t	鉦	1.00	0.8	1.4	2.0
次亜塩素酸ナトリウム溶液	t	鉦	1.00	1.3	4.3	3.1
無機薬品・顔料・触媒				215.1	143.6	329.7
硝酸	t	他	1.00	1.8	5.4	3.1
ふっ化水素酸	t	鉦	1.00	18.0	11.3	12.2
りん酸	t	鉦	1.00	15.1	9.4	—
酸化第二鉄	t	鉦	1.00	27.2	20.4	70.5
酸化チタン	t	鉦	1.00	3.3	2.1	22.3
カーボンブラック	t	鉦	1.00	20.9	16.4	16.3
ポリ塩化アルミニウム	t	鉦	1.00	4.5	2.9	2.7
過酸化水素	t	鉦	1.00	9.1	5.9	22.9
化学石こう	t	鉦	1.00	3.7	2.0	2.9
硫酸	t	鉦	1.00	0.8	0.5	1.8
触媒	t	鉦	1.00	110.7	67.3	175.0
高圧ガス				34.1	14.1	8.5
酸素	千m ³	鉦	1.00	6.2	4.2	1.5
窒素	千m ³	鉦	1.00	11.0	6.5	1.7
アルゴン	m ³	鉦	1.00	1.7	1.2	2.3
水素	m ³	鉦	1.00	15.0	1.9	1.2
フルオロカーボン	kg	鉦	1.00	0.2	0.3	1.8

業種・品目	単位	特殊 分類 格付	左の 分割 比率	生産指数 付加価値額 ウェイト	出荷指数 出荷額 ウェイト	在庫指数 在庫額 ウェイト
石油系芳香族				140.4	236.1	181.3
純ベンゼン	t	鉦	1.00	25.3	27.9	43.4
純トルエン	t	鉦	1.00	15.5	46.3	29.4
キシレン	t	鉦	1.00	45.7	96.1	58.4
パラキシレン	t	鉦	1.00	53.9	65.8	50.1
環式中間物・合成染料				487.5	524.5	781.1
ジフェニルメタンジイソシアネート	t	鉦	1.00	145.2	164.3	433.0
シクロヘキサン	t	鉦	1.00	15.8	19.0	13.5
有機ゴム薬品	kg	鉦	1.00	5.1	5.9	17.4
スチレンモノマー	t	鉦	1.00	193.6	231.0	112.2
高純度テレフタル酸	t	鉦	1.00	92.8	86.9	170.2
カプロラクタム	t	鉦	1.00	35.0	17.4	34.8
有機薬品				950.2	397.3	562.4
発酵エチルアルコール	kl	鉦	1.00	24.8	15.3	37.3
ホルマリン	t	鉦	1.00	9.0	2.2	4.2
塩化メチル	kg	鉦	1.00	0.9	1.1	2.0
塩化メチレン	t	鉦	1.00	11.1	10.0	23.1
エチレン	t	鉦	1.00	37.9	103.4	21.1
二塩化エチレン	t	鉦	1.00	520.9	25.4	118.1
プロピレン	t	鉦	1.00	27.2	86.3	18.4
酸化プロピレン	t	鉦	1.00	72.4	37.8	9.4
ポリプロピレングリコール	t	鉦	1.00	35.0	17.6	70.8
イソプロピルアルコール	t	鉦	1.00	35.8	18.9	92.4
合成アセトン	t	鉦	1.00	33.7	4.0	42.3
メチルイソブチルケトン	t	鉦	1.00	69.2	34.6	89.3
メチルエチルケトン	t	鉦	1.00	26.9	13.5	23.7
ブタン・ブチレン	t	鉦	1.00	8.2	25.0	1.8
ブタジエン	t	鉦	1.00	37.2	2.2	8.5
プラスチック				982.7	645.0	1 305.3
ポリエチレン	t	鉦	1.00	64.3	48.4	241.1
ポリスチレン	t	鉦	1.00	65.3	46.5	54.2
ポリプロピレン	t	鉦	1.00	93.5	68.3	—
石油樹脂	kg	鉦	1.00	3.7	2.4	29.4
フェノール樹脂	t	鉦	1.00	9.3	6.8	9.3
メラミン樹脂	t	鉦	1.00	16.3	11.9	20.6
不飽和ポリエステル樹脂	kg	鉦	1.00	7.0	5.1	9.7
アルキド樹脂	kg	鉦	1.00	0.5	0.4	2.2
エポキシ樹脂	kg	鉦	1.00	20.7	14.2	47.5
メタクリル酸エステルモノマー	kg	鉦	1.00	4.0	2.2	6.6
塩化ビニルモノマー	t	鉦	1.00	372.1	208.9	106.7
塩化ビニル樹脂	t	鉦	1.00	117.0	84.8	178.5
ポリアミド系樹脂成形材料	t	鉦	1.00	103.9	74.3	322.7
ポリエチレンテレフタレート	t	鉦	1.00	105.1	70.8	276.8
合成ゴム				84.1	222.7	632.1
合成ゴム	t	鉦	1.00	84.1	222.7	632.1
塗料・印刷インキ				10.4	16.0	9.2
合成樹脂塗料	kg			8.1	10.1	7.1

業種・品目	単位	特殊 分類 格付	左の 分割 比率	生産指数 付加価値額 ウェイト	出荷指数 出荷額 ウェイト	在庫指数 在庫額 ウェイト
合成樹脂塗料（建設財）	kg	建	0.60	5.0	5.6	4.4
合成樹脂塗料（鉱工業用生産財）	kg	鉱	0.40	3.1	4.5	2.7
印刷インキ	kg	鉱	1.00	2.3	5.9	2.1
医薬品				455.1	266.4	—
医薬品	百万円	非	1.00	455.1	266.4	—
火薬類・農薬				37.6	25.9	56.2
火薬・爆薬	kg	他	1.00	9.2	4.2	7.0
農薬	t	他	1.00	28.4	21.7	49.2
石油製品工業				78.4	1 564.7	619.4
ガソリン	kl			25.8	513.0	87.8
ガソリン（非耐久消費財）	kl	非	0.40	10.3	205.2	35.1
ガソリン（その他用生産財）	kl	他	0.60	15.5	307.8	52.7
ナフサ	kl	鉱	1.00	2.9	292.8	188.9
ジェット燃料油	kl	他	1.00	3.1	65.9	45.9
灯油	kl			4.0	91.6	75.8
灯油（非耐久消費財）	kl	非	0.50	2.0	45.8	37.9
灯油（その他用生産財）	kl	他	0.50	2.0	45.8	37.9
軽油	kl	他	1.00	11.1	243.7	55.2
重油	kl			10.4	214.2	128.4
重油（鉱工業用生産財）	kl	鉱	0.50	5.2	107.1	64.2
重油（その他用生産財）	kl	他	0.50	5.2	107.1	64.2
潤滑油	kl			0.7	14.9	9.0
潤滑油（鉱工業用生産財）	kl	鉱	0.70	0.5	10.4	6.3
潤滑油（その他用生産財）	kl	他	0.30	0.2	4.5	2.7
パラフィン	t	鉱	1.00	0.4	10.3	3.1
アスファルト	t	建	1.00	0.4	7.4	7.5
液化石油ガス	t			1.4	40.5	17.5
液化石油ガス（非耐久消費財）	t	非	0.40	0.6	16.2	7.0
液化石油ガス（鉱工業用生産財）	t	他	0.60	0.8	24.3	10.5
オイルコークス	t	鉱	1.00	13.5	5.6	0.1
回収いおう	t	鉱	1.00	1.4	0.6	0.2
精製・混合原料油	kl	鉱	1.00	3.3	64.2	—
プラスチック製品工業				293.0	216.1	198.5
プラスチック製フィルム	t			60.5	46.2	140.3
プラスチック製フィルム（鉱工業用生産財）	t	鉱	0.01	0.6	0.5	1.4
プラスチック製フィルム（その他用生産財）	t	他	0.99	59.9	45.7	138.9
合成皮革	kg	鉱	1.00	18.4	13.0	10.9
プラスチック製機械器具部品	t	鉱	1.00	192.0	140.6	29.3
プラスチック製日用品・雑貨	kg	非	1.00	15.3	11.3	3.0
発泡プラスチック製品	kg			4.6	4.0	15.0
発泡プラスチック製品（建設財）	kg	建	0.34	1.4	1.5	5.1
発泡プラスチック製品（鉱工業用生産財）	kg	鉱	0.66	3.2	2.5	9.9
強化プラスチック製品	kg	建	1.00	2.2	1.0	—
パルプ・紙・紙加工品工業				178.2	160.1	373.7
製紙パルプ	t	鉱	1.00	68.8	25.3	81.0
印刷用紙（非塗工類）	t			3.6	4.4	8.5
印刷用紙（非塗工類）（鉱工業用生産財）	t	鉱	0.55	1.9	2.7	4.7

業種・品目	単位	特殊 分類 格付	左の 分割 比率	生産指数 付加価値額 ウェイト	出荷指数 出荷額 ウェイト	在庫指数 在庫額 ウェイト
印刷用紙（非塗工類）（その他用生産財）	t	他	0.45	1.7	1.7	3.8
印刷用紙（塗工）	t	鉦	1.00	67.3	96.8	180.7
情報用紙	t	他	1.00	24.2	24.4	85.1
包装用紙	t	鉦	1.00	0.7	1.0	1.6
雑種紙	t	鉦	1.00	2.8	4.3	16.3
段ボールシート	千m ²	鉦	1.00	10.8	3.9	0.5
繊維工業				98.8	95.9	313.9
合成繊維（長繊維）	t	鉦	1.00	17.9	24.2	31.8
合成繊維（短繊維）	t	鉦	1.00	32.5	41.4	94.2
不織布	kg	鉦	1.00	32.2	17.9	25.3
ニット製外衣	点	非	1.00	0.4	0.3	—
織物製外衣	点	非	1.00	8.8	7.2	134.5
織物製下着・補整着・寝着	点	非	1.00	2.4	0.8	—
漁網・陸上網	kg	資	1.00	1.9	2.2	19.0
合成繊維綱	kg	資	1.00	2.7	1.9	9.1
食料品・たばこ工業				551.9	341.8	355.2
肉製品	kg	非	1.00	20.5	11.7	—
処理牛乳	kl	非	1.00	16.0	14.2	—
ブロイラー加工品	t	鉦	1.00	16.2	18.5	5.0
水産缶・瓶詰	kg	非	1.00	1.3	0.5	2.2
魚肉ハム・ソーセージ	kg	非	1.00	17.6	8.9	—
水産練製品	t	非	1.00	70.6	35.7	—
スープ・だしの素	t	非	1.00	61.6	20.9	—
精米	t	非	1.00	23.4	19.8	6.2
食パン	製品kg	非	1.00	5.8	1.9	—
あめ菓子	kg	非	1.00	97.1	32.3	16.2
即席麺	製品t	非	1.00	28.1	29.2	—
冷凍調理食品	kg	非	1.00	0.5	0.2	—
凍結乾燥食品	千円	非	1.00	11.5	6.2	—
清涼飲料	t	非	1.00	89.1	82.3	95.4
清酒	l	非	1.00	26.7	12.5	165.5
添加用アルコール	kl	鉦	1.00	38.6	19.3	38.7
人造氷	t	非	1.00	1.6	0.6	—
配合飼料	t	他	1.00	25.7	27.1	26.0
ゴム製品工業				622.7	316.4	328.0
タイヤ（乗用車・小型トラック用）	本			101.5	46.7	59.2
タイヤ（乗用車・小型トラック用）（耐久消費財）	本	耐	0.40	37.7	18.8	18.5
タイヤ（乗用車・小型トラック用）（鉦工業用生産財）	本	鉦	0.60	63.8	27.9	40.7
タイヤ（特殊車両用）	本			498.2	237.8	233.9
タイヤ（特殊車両用）（鉦工業用生産財）	本	鉦	0.34	176.1	78.5	62.6
タイヤ（特殊車両用）（その他生産財）	本	他	0.66	322.1	159.3	171.3
更生タイヤ用練生地	新ゴム量kg	鉦	1.00	2.5	2.2	—
ゴムホース	m	鉦	1.00	2.4	1.3	2.9
工業用ゴム製品	新ゴム量kg	鉦	1.00	18.1	28.4	32.0
印刷業				95.5	59.3	—
とっ版印刷（活版印刷）	千円	他	1.00	2.1	1.2	—
平版印刷（オフセット印刷）	千円	他	1.00	93.4	58.1	—

業種・品目	単位	特殊 分類 格付	左の 分割 比率	生産指数 付加価値額 ウェイト	出荷指数 出荷額 ウェイト	在庫指数 在庫額 ウェイト
木材・木製品工業				45.8	81.5	157.7
パーティクルボード	m ²			3.3	4.6	2.3
パーティクルボード（建設財）	m ²	建	0.55	1.8	2.5	1.3
パーティクルボード（鉱工業用生産財）	m ²	鉱	0.45	1.5	2.1	1.0
製材	m ³	建	1.00	26.0	34.6	69.1
床板	m ²	建	1.00	16.5	42.3	86.3
鉱業				30.6	14.3	35.0
けい石	t	鉱	1.00	1.8	0.2	0.5
石灰石	千t	鉱	1.00	28.5	13.1	33.5
けい砂	t	鉱	1.00	0.3	1.0	1.0
産業総合（鉱工業、電力・ガス事業）				10 756.2	10 748.3	10 000.0
電力・ガス事業				756.2	748.3	—
電力	百万kwh			739.5	692.9	—
ガス	千MJ			16.7	55.4	—
汎用・生産用・業務用機械工業				827.7	497.3	83.2
電気機械・電子部品・デバイス工業				300.5	209.2	72.2
最終需要財				3 985.2	3 605.5	2 053.9
投資財				1 530.8	1 385.4	968.1
資本財				1 133.0	877.6	257.4
建設財				397.8	507.8	710.7
消費財				2 454.4	2 220.1	1 085.8
耐久消費財				1 487.6	1 389.7	582.8
非耐久消費財				966.8	830.4	503.0
生産財				6 014.8	6 394.5	7 946.1
鉱工業用生産財				5 377.9	5 212.8	6 752.3
その他用生産財				636.9	1 181.7	1 193.8

鉱工業指数における季節調整方法の適用について

1 手法

平成 27 年基準鉱工業指数における季節調整は、米国センサス局の X-12-ARIMA を用いて実施した。季節調整済指数は、季節要因に加え、曜日・祝祭日要因によっても調整されている。(在庫指数については、季節要因のみ)。

具体的には以下のとおり。

$$\text{季節調整済指数} = \text{原指数} \div (\text{季節指数} \times \text{曜日・祝祭日指数})$$

2 X-12-ARIMA に用いるスペックファイル

平成 27 年基準改定時に使用したスペックファイルの見本は以下のとおり。

```
series { start=2010.1
        span=(2010.1,2017.12)
        decimals=1 }
transform { function=log }
arma { model=(x x x)(x x x) } →
regression { variables=(tdlnolpyear) →
            save=(td hol)
            user=(jap-hol)
            usertype=holiday
            start=2010.1
            file="xxxxxxxxxxxxxxxxxxxxxx" }
forecast { maxlead=12 }
estimate { save=(mdl)
          maxiter=500 }
x11 { print=(none+d10+d11+d16)
      save=(d10 d11 d16)
      seasonalma=x11default }
```

生産指数は (012) (012)、出荷指数は (011) (112)、
在庫指数は (111) (011)

在庫指数の場合は、regression の {} 内を全て
削除

3 季節指数等の運用

平成 30 年 1 月以降の季節指数は、暫定季節調整方式を採用している。具体的には、平成 29 年の季節指数を適用している。

また、曜日・祝祭日指数は、上記 2 で推計されたパラメータと平成 30 年 1 月以降のカレンダーから計算して利用している。

4 異常値処理

平成 27 年基準改定において、異常値が検出された系列と異常値処理を行った種別、年月は以下のとおり。

指数の種類	異常値種別	処理年月
在庫指数	TC(temporary change)	2016年10月

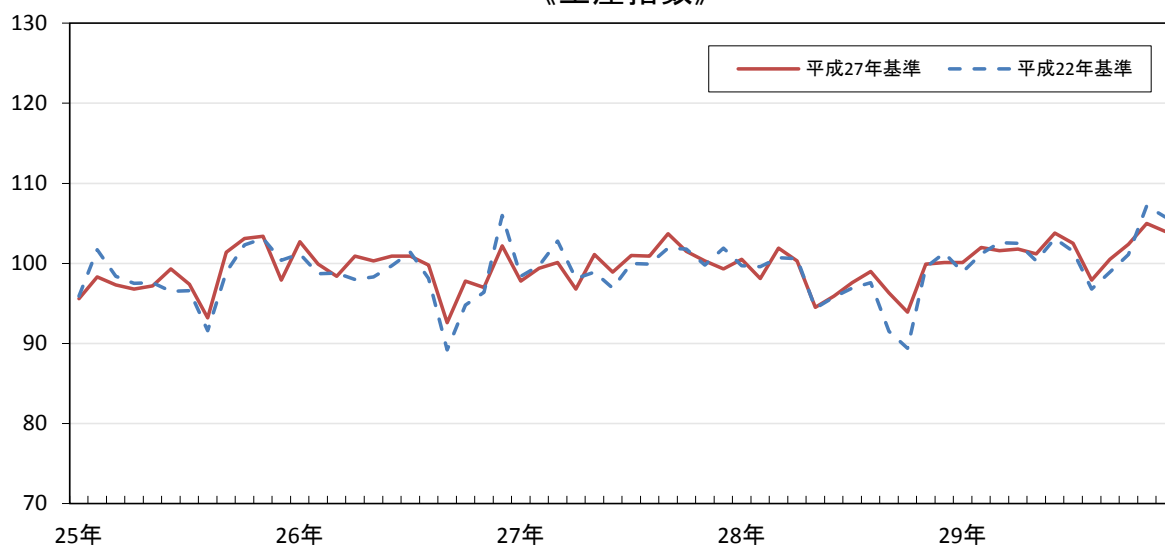
※生産及び出荷指数については、異常値は検出されなかった。

これにより、平成 27 年基準改定で修正した上記 2 のスペックファイルは以下のとおり。

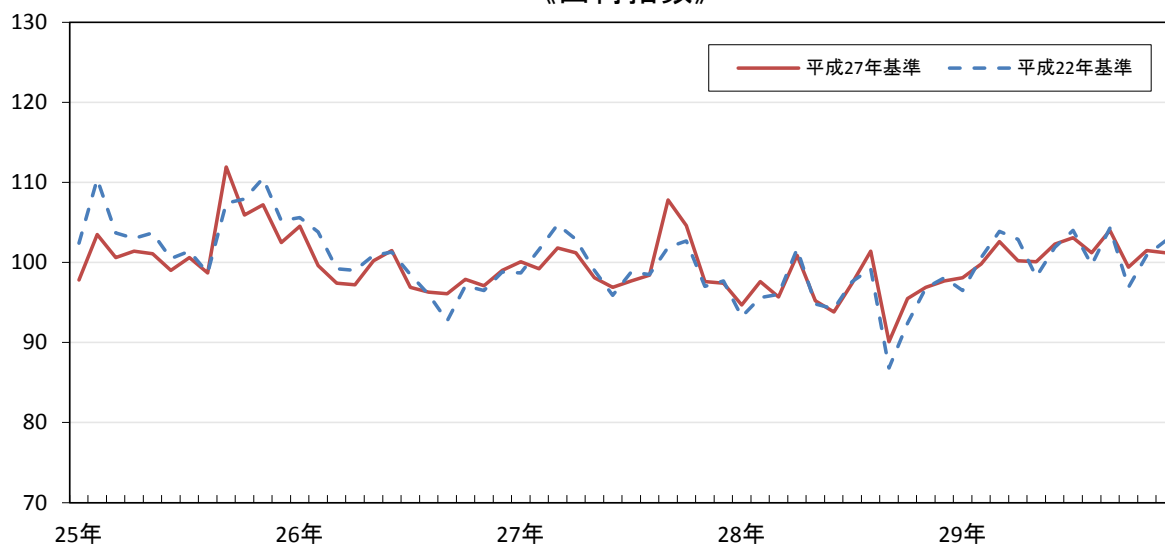
(在庫指数) `regression {variables=(tc2016.10)}`

平成27年基準鉱工業指数（季節調整済）

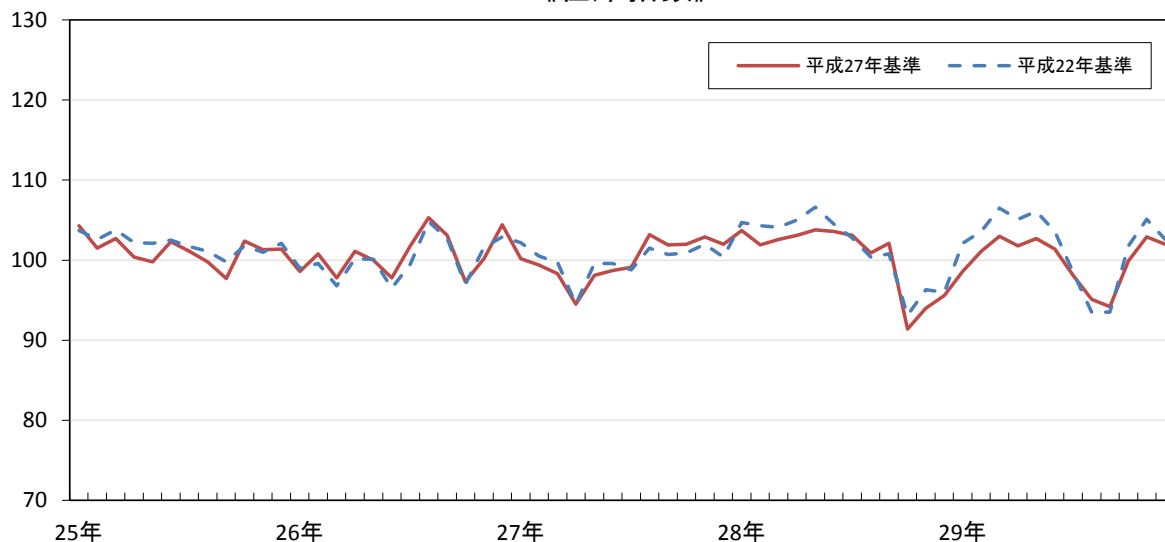
《生産指数》



《出荷指数》



《在庫指数》



（注）比較のため、平成22年基準指数は平成27年＝100に換算している。

総合指数系列の新旧比較 《生産・出荷・在庫指数》

	生産(付加価値)				出荷				在庫			
	指数値		伸び率		指数値		伸び率		指数値		伸び率	
	27年 基準	22年 基準	27年 基準	22年 基準	27年 基準	22年 基準	27年 基準	22年 基準	27年 基準	22年 基準	27年 基準	22年 基準
原指数												
平成25年	98.5	92.8			102.6	96.6			101.2	102.2		
平成26年	99.4	92.8	0.9	0.0	98.7	91.5	△ 3.8	△ 5.3	100.7	100.3	△ 0.5	△ 1.9
平成27年	100.0	94.4	0.6	1.7	100.0	92.3	1.3	0.9	100.0	100.2	△ 0.7	△ 0.1
平成28年	98.0	91.6	△ 2.0	△ 3.0	96.2	88.3	△ 3.8	△ 4.3	100.4	101.6	0.4	1.4
平成29年	102.0	96.2	4.1	5.0	101.3	93.4	5.3	5.8	100.0	101.8	△ 0.4	0.2
季節調整済指数												
平成25年												
1月	95.6	90.5			97.8	94.6			104.3	103.8		
2月	98.3	96.0	2.8	6.1	103.5	102.0	5.8	7.8	101.5	102.7	△ 2.7	△ 1.1
3月	97.3	92.9	△ 1.0	△ 3.2	100.6	95.8	△ 2.8	△ 6.1	102.7	103.9	1.2	1.2
4月	96.8	92.0	△ 0.5	△ 1.0	101.4	95.2	0.8	△ 0.6	100.4	102.3	△ 2.2	△ 1.5
5月	97.2	92.1	0.4	0.1	101.1	95.8	△ 0.3	0.6	99.8	102.2	△ 0.6	△ 0.1
6月	99.3	91.1	2.2	△ 1.1	99.0	92.9	△ 2.1	△ 3.0	102.3	102.6	2.5	0.4
7月	97.4	91.2	△ 1.9	0.1	100.6	93.7	1.6	0.9	101.1	101.8	△ 1.2	△ 0.8
8月	93.2	86.5	△ 4.3	△ 5.2	98.7	91.2	△ 1.9	△ 2.7	99.8	101.2	△ 1.3	△ 0.6
9月	101.4	93.4	8.8	8.0	111.9	99.2	13.4	8.8	97.7	99.9	△ 2.1	△ 1.3
10月	103.1	96.6	1.7	3.4	105.9	99.7	△ 5.4	0.5	102.4	101.9	4.8	2.0
11月	103.4	97.3	0.3	0.7	107.2	102.1	1.2	2.4	101.3	101.1	△ 1.1	△ 0.8
12月	97.9	94.8	△ 5.3	△ 2.6	102.5	97.2	△ 4.4	△ 4.8	101.4	102.2	0.1	1.1
平成26年												
1月	102.7	95.5	4.9	0.7	104.5	97.6	2.0	0.4	98.6	99.1	△ 2.8	△ 3.0
2月	99.9	93.2	△ 2.7	△ 2.4	99.6	95.9	△ 4.7	△ 1.7	100.8	99.7	2.2	0.6
3月	98.4	93.3	△ 1.5	0.1	97.4	91.7	△ 2.2	△ 4.4	97.8	96.9	△ 3.0	△ 2.8
4月	100.9	92.5	2.5	△ 0.9	97.2	91.5	△ 0.2	△ 0.2	101.1	100.3	3.4	3.5
5月	100.3	92.8	△ 0.6	0.3	100.2	93.2	3.1	1.9	100.0	100.2	△ 1.1	△ 0.1
6月	100.9	94.1	0.6	1.4	101.5	93.6	1.3	0.4	97.8	96.6	△ 2.2	△ 3.6
7月	100.9	95.7	0.0	1.7	96.9	91.0	△ 4.5	△ 2.8	101.8	99.6	4.1	3.1
8月	99.8	92.6	△ 1.1	△ 3.2	96.3	88.7	△ 0.6	△ 2.5	105.3	104.9	3.4	5.3
9月	92.6	84.2	△ 7.2	△ 9.1	96.1	85.7	△ 0.2	△ 3.4	103.1	102.8	△ 2.1	△ 2.0
10月	97.8	89.5	5.6	6.3	97.9	89.7	1.9	4.7	97.3	97.1	△ 5.6	△ 5.5
11月	97.0	91.0	△ 0.8	1.7	97.1	89.2	△ 0.8	△ 0.6	100.2	101.7	3.0	4.7
12月	102.2	100.1	5.4	10.0	99.0	91.3	2.0	2.4	104.4	103.0	4.2	1.3
平成27年												
1月	97.8	92.9	△ 4.3	△ 7.2	100.1	91.2	1.1	△ 0.1	100.2	102.3	△ 4.0	△ 0.7
2月	99.4	94.1	1.6	1.3	99.2	93.9	△ 0.9	3.0	99.4	100.6	△ 0.8	△ 1.7
3月	100.1	97.0	0.7	3.1	101.8	96.7	2.6	3.0	98.3	99.8	△ 1.1	△ 0.8
4月	96.8	92.6	△ 3.3	△ 4.5	101.2	95.1	△ 0.6	△ 1.7	94.5	94.6	△ 3.9	△ 5.2
5月	101.1	93.4	4.4	0.9	98.1	91.5	△ 3.1	△ 3.8	98.1	99.7	3.8	5.4
6月	98.9	91.5	△ 2.2	△ 2.0	96.9	88.6	△ 1.2	△ 3.2	98.7	99.7	0.6	0.0
7月	101.0	94.4	2.1	3.2	97.7	91.3	0.8	3.0	99.1	98.9	0.4	△ 0.8
8月	100.9	94.3	△ 0.1	△ 0.1	98.4	91.0	0.7	△ 0.3	103.2	101.6	4.1	2.7
9月	103.7	96.2	2.8	2.0	107.8	94.2	9.6	3.5	101.9	100.8	△ 1.3	△ 0.8
10月	101.5	96.1	△ 2.1	△ 0.1	104.6	94.9	△ 3.0	0.7	102.0	101.0	0.1	0.2
11月	100.3	94.2	△ 1.2	△ 2.0	97.6	89.6	△ 6.7	△ 5.6	102.9	102.1	0.9	1.1
12月	99.3	96.2	△ 1.0	2.1	97.4	90.3	△ 0.2	0.8	102.0	100.5	△ 0.9	△ 1.6
平成28年												
1月	100.5	94.1	1.2	△ 2.2	94.7	86.1	△ 2.8	△ 4.7	103.7	104.8	1.7	4.3
2月	98.1	94.0	△ 2.4	△ 0.1	97.6	88.3	3.1	2.6	101.9	104.4	△ 1.7	△ 0.4
3月	101.9	95.1	3.9	1.2	95.7	88.7	△ 1.9	0.5	102.6	104.2	0.7	△ 0.2
4月	100.3	95.0	△ 1.6	△ 0.1	100.9	94.0	5.4	6.0	103.1	105.1	0.5	0.9
5月	94.5	89.1	△ 5.8	△ 6.2	95.2	87.6	△ 5.6	△ 6.8	103.8	106.7	0.7	1.5
6月	95.9	90.4	1.5	1.5	93.8	87.0	△ 1.5	△ 0.7	103.6	104.6	△ 0.2	△ 2.0
7月	97.6	91.5	1.8	1.2	97.4	90.2	3.8	3.7	103.1	102.9	△ 0.5	△ 1.6
8月	99.0	92.1	1.4	0.7	101.4	91.7	4.1	1.7	100.9	100.5	△ 2.1	△ 2.3
9月	96.3	86.4	△ 2.7	△ 6.2	90.1	80.2	△ 11.1	△ 12.5	102.1	100.9	1.2	0.4
10月	93.9	84.4	△ 2.5	△ 2.3	95.5	85.4	6.0	6.5	91.4	93.2	△ 10.5	△ 7.6
11月	99.9	93.9	6.4	11.3	96.9	89.4	1.5	4.7	94.0	96.4	2.8	3.4
12月	100.1	95.6	0.2	1.8	97.7	90.6	0.8	1.3	95.6	96.1	1.7	△ 0.3
平成29年												
1月	100.1	93.5	0.0	△ 2.2	98.1	90.1	0.4	△ 0.6	98.6	101.6	3.1	5.7
2月	102.0	94.8	1.9	1.4	99.8	91.7	1.7	1.8	101.1	102.9	2.5	1.3
3月	101.6	96.0	△ 0.4	1.3	102.6	94.7	2.8	3.3	103.0	104.7	1.9	1.7
4月	101.8	95.6	0.2	△ 0.4	100.2	93.1	△ 2.3	△ 1.7	101.8	103.8	△ 1.2	△ 0.9
5月	101.2	95.0	△ 0.6	△ 0.6	100.1	91.7	△ 0.1	△ 1.5	102.7	104.4	0.9	0.6
6月	103.8	97.2	2.6	2.3	102.3	94.2	2.2	2.7	101.4	103.0	△ 1.3	△ 1.3
7月	102.5	96.1	△ 1.3	△ 1.1	103.1	95.1	0.8	1.0	98.1	99.4	△ 3.3	△ 3.5
8月	97.9	93.7	△ 4.5	△ 2.5	101.2	93.8	△ 1.8	△ 1.4	95.1	94.7	△ 3.1	△ 4.7
9月	100.5	95.6	2.7	2.0	104.0	95.3	2.8	1.6	94.2	95.2	△ 0.9	0.5
10月	102.4	96.3	1.9	0.7	99.4	91.9	△ 4.4	△ 3.6	99.9	102.2	6.1	7.4
11月	105.0	100.0	2.5	3.8	101.5	93.9	2.1	2.2	102.9	106.9	3.0	4.6
12月	104.0	98.1	△ 1.0	△ 1.9	101.2	93.9	△ 0.3	0.0	102.0	104.5	△ 0.9	△ 2.2