

ふれあひ山口

2014 8 山口県広報誌



子育て支援の充実



体験型教育旅行の受入拡大



ロボット競技大会などの全国大会へ向けた取組支援



県産酒米の生産拡大支援



クルーズ船誘致の推進

今回の特集は、当初予算と6月補正予算を合わせた「平成26年度予算」を紹介します。



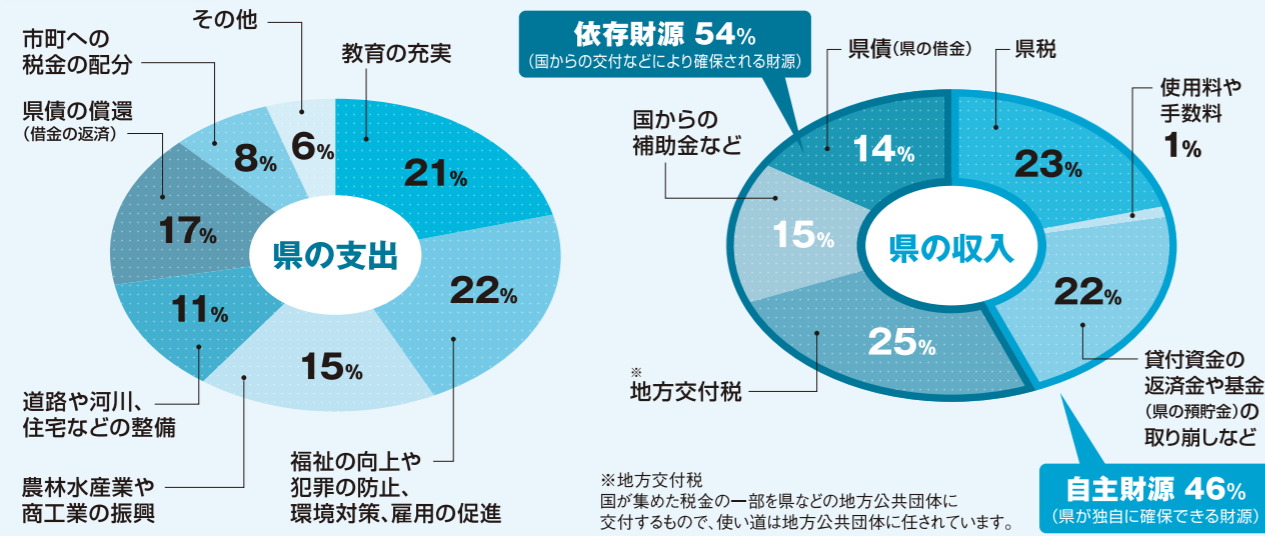
イラスト:「やまぐち幕末ISHIN祭～第1章～」のオリジナルキャラクター「松陰先生の妹 文ちゃん」
ふみ

山口県

次回発行は9月号です。

平成26年度
6月補正後予算
(一般会計)

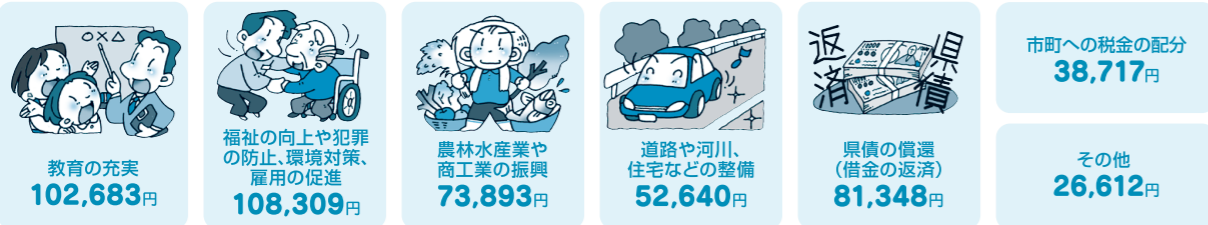
総額 **6,866億3,060万円**



県民1人当たり
換算すると **484,202円**になります。

平成26年1月1日現在の人口
1,418,065人で計算

支出の内訳は次のとおりです。



活力みなぎる山口県づくりがスタート!

~平成26年度予算~

平成26年度は、元気な産業や活気ある地域の中で、県民誰もががはつらつと暮らせる「活力みなぎる山口県」の実現を目指して始動する年です。新たな県づくりに当たっては、今後の県政運営の指針となる「元気創出やまぐち!未来開拓チャレンジプラン」を今年度中に策定することとしています。平成26年度予算では、農林水産業の6次産業化のさらなる推進や県民総参加の子育て県民運動を推進する「やまぐち子育て連盟」の創設など、策定中のチャレンジプランの方向性に沿った新規事業とともに、社会保障改革など県民生活に関係が深い国の制度改正に的確に対応できるよう、必要な予算措置を行ったところです。今後、チャレンジプランを県民の皆さんと共につくり、これに沿った施策をスピード感を持って推進し、皆さんが「山口県に生まれて本当に良かった」と思っていたような県づくりに精一杯取り組んでまいります。



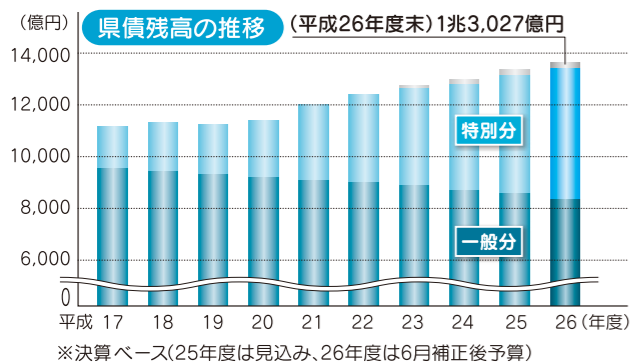
山口県知事 **村岡嗣政**

記者会見で補正予算案を説明する村岡知事

2 国の制度改正への的確な対応

今年度行われる国の制度改正に的確に対応し、県民生活に必要な新たな事業などに対して、予算措置を講じてまいります。

- ◆ **社会保障税一体改革への対応**
消費税率引上げによる増収分全額を社会保障施策に要する経費の財源として活用し、子ども・子育て支援や医療・介護の充実、社会保障の安定化を図ります。
- ◆ **高校授業料実質無償化の見直し**
一定の所得制限の下に、高校等の授業料に対して就学支援金による支援を行うとともに、市町村民税の所得割額が非課税の世帯などに対して奨学のための給付金を支給する新たな制度を創設します。
- ◆ **農業政策改革**
新たに農地中間管理機構を設置し、分散した農地を借り入れて、利用しやすい形での貸し付けを行い、経営規模の拡大を目指す担い手への農地の集積を促進します。

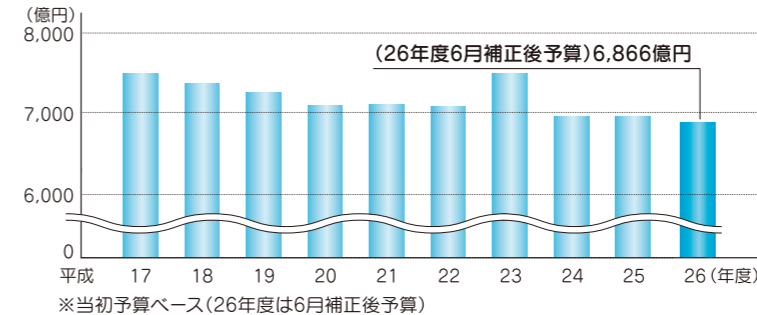


財政の健全化に向けて

県債のうち、公共事業などの財源に充てる一般分の県債は、14年連続で公債費が県債の発行額を上回る、プライマリバランスの黒字を確保し、今年度末の一般分の県債残高は12年連続の減少となる見込みです。

一方、県債全体の残高は増加していますが、これは、国の措置により、地方交付税の代わりに発行している特別分の県債が増加しているためであり、その返済財源は、銀行などへの返済に合わせ、国が地方交付税で支払うことになっています。

予算規模の推移(一般会計)



はつらつ

平成26年度当初予算は、知事就任からの時間的な制約により、経常的経費や継続事業のほか、国の制度改正に対応した新規事業などを中心に編成し、6月補正予算では、チャレンジプランの方向性に沿った新規事業などを計上しました。今回の特集では、当初予算と6月補正予算を合わせた平成26年度予算についてご紹介いたします。

1 チャレンジプランの方向性に沿った県づくりの推進

6月にまとめたチャレンジプランの骨子案を踏まえ、プランの方向性に沿って、必要性が高く、直ちに取り組むべき施策を前倒しして実施します。

- 次世代産業の育成・集積や産業人材の育成を進めます。
- 農林漁業者による6次産業化と、中小企業者と連携した農商工連携の一体的な推進など、農林水産業を育成します。
- 来年放映の大河ドラマを活用した観光PRなど、観光振興の取組を強化します。
- 地域づくり活動への幅広い人材の活用など、中山間地域の自立に向けた取組を支援します。
- 県民誰もが安心して子どもを生み育てられる環境の整備や、女性が活躍し自己実現できる地域社会づくりを進めます。

平成26年度予算における主な取組を紹介いたします

1 産業活力の創造に向けて

山口県の活力の源は、強い産業であるとの考えのもと、国際競争力の強化に向けて産業基盤の整備や成長産業の育成・集積の取組を、スピード感を持って実行します。また、中小企業の再生・活性化や農林水産業の振興、観光力の強化を推進します。

○次世代産業クラスター形成事業

【新産業振興課 8,999万円】

※やまぐち次世代産業クラスター構想の実現に向け、ソフト・ハードの両面から、研究開発や事業化の取組を強化します。

- 販路・市場ニーズの把握、国際技術動向の調査、研究開発テーマの発掘
- 県産業技術センターへの金属積層式3Dプリンターの導入

※本県産業の特性や強みを活かして、企業・大学・行政・金融機関などの連携により、医療関連や環境・エネルギー分野での研究開発や新事業を展開し、次世代産業の育成・集積を推進しようとするもの



○農地中間管理機構事業

【農業振興課 4億5,277万円】

分散した農地を※山口県農地中間管理機構が借り受け、担い手に集約して貸し付けることで、農業の生産性向上や農業経営の効率化を進めます。

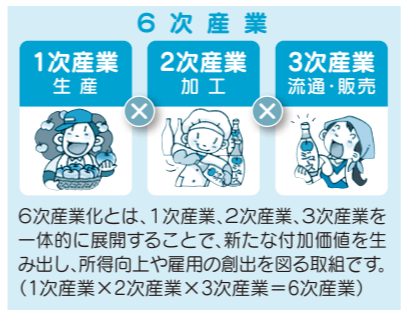
※農地利用の集積・集約化を行う機関として、県が公益財団法人やまぐち農林振興公社を指定

○やまぐち6次産業化・農工商連携推進事業

【企画流通課 1億3,350万円】

6次産業化や農工商連携に一体的に取り組み、県産農林水産物を活用した魅力ある新商品の開発や販路開拓を、全国に先駆けて総合的に支援します。

- 総合支援窓口の設置
- 商品開発や設備整備に対する補助制度 など



○下関漁港水産産業振興拠点施設整備計画策定事業

【漁港漁場整備課 9,633万円】

下関漁港の活性化を図るため、現在進めている高度衛生管理型荷さばき所（市場）等の整備と一体的に、研修・防災・交流などの機能を備えた新たな漁港ビルや周辺施設を整備するための基本計画を策定します。

2 地域活力の創造に向けて

将来にわたり維持・発展できる、互いの絆を大切に、支え合う底力のある地域づくりが必要であるとの考えのもと、中山間地域をはじめとする県内各地域の活性化などにより、活力ある地域づくりを推進します。

○企業・大学等中山間地域づくり支援事業

【中山間地域づくり推進課 9,655万円】

社会貢献活動に取り組む企業や、全国的な知見を有する県外大学に、地域づくり活動に参画してもらつ体制を構築し、これまでの県内大学による支援に加えて、地域づくりへの支援体制の強化を図ります。



大学生による中山間地域づくり支援活動

○やまぐちスロー・ツーリズム推進事業

【中山間地域づくり推進課 1,218万円】

体験型教育旅行の受入拡大に向けた取組や、未利用資源を活用した新たなツーリズムの取組を支援します。体験型教育旅行の受入地域の拡大や誘致強化

○いじめ防止対策等総合推進事業

【学校安全・体育課 1億8,606万円】

いじめや不登校などに効果的に対応するため、専門家による相談・支援体制の充実・強化や社会総がかりの取組を進めます。

- スクールカウンセラーなどの配置
- いじめ防止根絶フォーラムの開催(10月) など

4 安心・安全の確保に向けて

県民誰もが不安なく暮らせることは、県民生活の基本であるとの考えのもと、へらへの安心・安全を確保します。

○住宅・建築物耐震化促進事業

【住宅課 1億2,938万円】

民間建築物の耐震化を促進するため、耐震診断や改修に対する補助を実施します。また、避難弱者や不特定多数の人が利用する民間の大規模建築物の耐震化を加速化させるため、耐震診断に必要な経費について、所有者負担がゼロになるよう支援を拡充します。



○山口警察署建設費

【警察本部会計課 4,661万円】

県央部の治安維持拠点施設である山口警察署について、老朽化・狭あい化のため、移転し、建て替えます。(平成30年度完成予定)

3 人材活力の創造に向けて

山口県の元気を創出するのは人であるとの考えのもと、子どもや若者は将来の夢が実現でき、女性をはじめとするあらゆる人材が活躍できる基盤づくりを推進します。

○女性の活躍促進事業

【男女共同参画課 3,000万円】

- 女性が働きやすい環境の整備や女性自身のさらなる意識改革を支援します。
- 女性活躍推進ハンドブックの作成
- 「輝く女性交流会」の開催(県内3カ所)

○保育緊急確保事業

【子ども未来課 3億5,498万円】

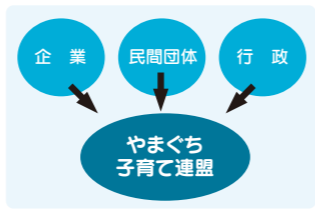
- 平成27年度から本格実施となる子ども子育て支援新制度の施行に先行した取組を進めます。
- 保育士などの待遇改善
- 地域の子育て支援の充実 など

○やまぐち子育て文化創造事業

【子ども未来課 1,200万円】

子どもや子育て家庭を社会全体で支える環境づくりに向けた取組を進めます。

- 新たな全県的組織「やまぐち子育て連盟」の設立
- 「やまぐち子どもハッピーフォーラム」の開催(11月)
- 結婚から子育てまでの総合相談窓口「結婚・子育て応援デスク」の設置 など



○福祉総合相談支援センター整備事業

【厚政課 4,120万円】

福祉相談支援機能の強化を図るため、施設が老朽化し、分散配置している福祉相談機関を統合し、総合的・一体的な相談支援体制を構築します。

(平成30年度完成予定)

《統合機関》中央児童相談所、知的障害者更生相談所、身体障害者更生相談所、精神保健福祉センター、発達障害者支援センター

○私立高等学校等就学支援事業・私立高校生等奨学給付金事業

【学事文書課 20億3,077万円・5,062万円】

教育に係る経済的負担を軽減するため、一定の所得制限を設けた上で、高等学校等における授業料に対して、就学支援金による支援を行います。また、市町村民税の所得割額が非課税の世帯などに対しては、授業料以外の教育費負担を軽減するため、奨学のための給付金を支給します。

○公立高等学校等就学支援事業・国公立高校生奨学給付金事業

【教育政策課 8億1,921万円・1億1,477万円】

教育に係る経済的負担を軽減するため、一定の所得制限を設けた上で、高等学校等における授業料に対して、就学支援金による支援を行います。また、市町村民税の所得割額が非課税の世帯などに対しては、授業料以外の教育費負担を軽減するため、奨学のための給付金を支給します。

お問い合わせ先

担当の各課または県広報広聴課
☎083(933)2566
県財政課
☎083(933)2170

県からのお知らせや募集、催しなどの情報をお届けします。

いんぷお山口

Information YAMAGUCHI

※☎はお問い合わせ先、☎はお申し込み先を表しています。
 ※催しの日時や会場などは変更される場合があります。
 ※詳細な情報までは記載できませんので、詳しくはお問い合わせください。
 ※市町によって配布日が異なるため、一部既に終わった催しなどがある場合がありますので、ご容赦ください。

お知らせ

個人事業税(前期分)の納付をお願いします

個人事業税は、個人で事業を営んでいる方に課税される税金です。対象となる方は、8月中旬にお送りする納税通知書により、納期限までに納めていただきますようお願いいたします。
◆納期限(前期分) 9月1日
 ☎県税事務所

やまぐち省エネ・エコポイントキャンペーンに参加しませんか

県では、地球温暖化防止に向けて、ご家庭での「省エネ・エコ活動」をポイントに換算し、スーパーなどのお買い物に利用できるクーポン券を上位500世帯に交付するキャンペーンを実施しています。
 ※申し込み方法など、詳しくはお問い合わせください。
 ☎県環境政策課 ☎083(933)2690

山口県 エコポイント

「認知症コールセンター」をご利用ください

認知症に関する悩みごとや気になること、介護に関して困っていることについて、認知症介護の経験者や保健師などが相談に応じます。

◆認知症コールセンター
 ☎083(924)2835
 ◆受付日時
 月～金曜日 10時～16時
 (祝日・年末年始を除く)

☎県長寿社会課 ☎083(933)2796

肝炎ウイルス検査を受けましょう

県では、肝炎ウイルス検査を受けたことがない方を対象に、無料の肝炎ウイルス検査を実施しています。
◆検査機関
 県に届出がある医療機関や県健康福祉センター
 ※詳しくはお問い合わせください。
 ☎県健康増進課 ☎083(933)2956
 ☎県健康福祉センター

子どもを虐待から守りましょう

あなたの周りで、子どもが長時間泣いたり、夜間に一人で外に出されているなど、虐待を受けているかもしれないと感じたことはありませんか。そんな時はためらわずに、県児童相談所または市町の担当課へご連絡ください。

◆全国共通ダイヤル(24時間対応)
 ☎0570(064)000
 ※秘密は厳守します。

☎県子ども未来課 ☎083(933)2744
 県児童相談所、各市町の担当課

県産木材を利用して家を建てる方を支援します

県では、品質の優れた優良県産木材等を利用し、耐震性などの一定基準を満たす住宅を新築される方に、建築費用の一部を助成しています。
◆助成額 50万円
◆募集戸数 300戸
 ※詳しくはお問い合わせください。
 ☎県企画流通課 ☎083(933)3395

「振り込め詐欺」「買え買え詐欺」に注意しましょう

高齢者を狙った「振り込め詐欺」や「買え買え詐欺」など、特殊詐欺の被害が多発しています。家庭や地域等で、振り込め詐欺などの話題を取り上げ、被害を防ぎましょう。

●詐欺でよく使われるキーワード
 ・名義を貸してほしい
 ・郵便や宅配便で現金を送ってほしい
 ・数字選択式宝くじ「ロト6」の当選番号を教える

※不審な電話があった場合や、被害に遭った際は、一人で悩まず最寄りの警察署、交番・駐在所にご相談ください。
 ☎県警察本部生活安全企画課 ☎083(933)0110

募集

メダルや楯のデザインを募集します

来年10月に開催する「ねんりんピックおいでませ!山口2015」の上位入賞者に贈るメダルや楯のデザインを募集します。

◆デザインのテーマ
 大会の目的(健康・長寿・生きがいなど)や山口県らしさを表現するもの

◆応募資格
 県内にお住まいの中学生以上の方
 ◆応募期限 9月16日(必着)
 ※応募方法など、詳しくはお問い合わせください。

☎県ねんりんピック推進室 ☎083(933)4805

ねんりん 2015

メールマガジン「山口きらめーる」山口の魅力やお得な情報が満載!
 タイムリーな情報は県広報広聴課 Facebook で!

おいしい「やまぐちブランド」を食べちゃろう! 鮮(せん)レンコー夜干
 山口県が水揚げ量全国第2位を誇るレンコダイ。主に下関漁港を基地とする沖合底びき網漁業により水揚げされます。新鮮な素材を生かし、薄味で仕上げた「鮮レンコー夜干」は、県水産加工場で水産庁長官賞を受賞するなど高く評価されています。

催し

イベント	日時・会場	内容	お問い合わせ先
山口県総合防災訓練	8月24日 9時～12時 ときわ公園(宇部市)、別府小学校(美祢市)、小野田・楠企業団地(山陽小野田市) ほか	南海トラフ地震を想定した住民参加型の防災訓練、避難訓練、救助訓練、地震体験車(ときわ公園会場のみ) など	県防災危機管理課 ☎083(933)2367
人権ふれあいフェスティバル	8月30日 10時～15時30分 サンビームやない(柳井市)	講演(宇部フロンティア大学人間社会学部長 高田晃教授)、人権に関する児童生徒作品(ポスター)表彰式、パネル展示 など	県人権対策室 ☎083(933)2810

県立施設ガイド

※◎は18歳以下の方および高等学校、中等教育学校、特別支援学校に在籍の方などは無料です。

展覧会・イベント	施設	期間	料金・お問い合わせ先
放浪の天才画家 山下清展 「長岡の花火」 貼絵 1950年	県立美術館(山口市)	7月26日～9月7日	観一般 1,000円(800円)、70歳以上・学生800円(600円)◎ ※()内は前売りおよび20名以上の団体料金です。 休毎週月曜日 ☎083(925)7788
東京バレエ団「ドン・キホーテ」	シンフォニア岩国(岩国市)	9月27日 14時開演	観前売券(全席指定) S席10,000円、A席9,000円、B席7,000円(B席学生2,000円) ☎0827(29)1600

クイズ 発見やまぐち プレゼント

今回の特集で紹介した、山口県の平成26年度6月補正後予算の総額は、次の3つのうちどれでしょう。

- ①約6,866億円
- ②約7,866億円
- ③約8,866億円

正解者の中から抽選でやまぐちブランド「鮮レンコー夜干」セットを5人の方、東京バレエ団「ドン・キホーテ」の招待券をペアで2組の方にプレゼントします。
 応募方法:クイズの答え、いずれか希望の賞品名、住所、氏名、年齢、電話番号、本誌の感想を記入し、はがき、ファクスまたはEメールでご応募ください。なお、応募していただいた個人情報は、商品の発送とアンケートの集計以外には使用しません。

送り先:〒753-8501(住所不要)
 山口県広報広聴課
 「発見やまぐち8月号」係
 FAX 083(933)2598
 メール kohoshi@pref.yamaguchi.lg.jp
 締め切り:8月29日(必着)
 当選者の発表は発送をもって代えさせていただきます。5月号の正解は「ウ 約3万人」でした。

県政だより

チャレンジプランの策定を進めています

県では、今後の県政運営の指針となる「元気創出やまぐち! 未来開拓チャレンジプラン」の策定を進めています。このプランでは、本県の元気を創出する「産業」「地域」「人材」の活力創造、その基盤を支える県民の「安心・安全」の確保、さらには、これらの取組を着実に推進するための「県政の基盤の強化」を、5つの「未来開拓戦略」と位置づけ、「活力みなぎる山口県」の実現を目指すこととしています。



プラン策定に向け、知事が直接県民の皆さんからご意見をお聞きする意見交換会(元気創出!どこでもトーク)の様子

☎県政策企画課 ☎083(933)2516 やまぐち チャレンジプラン

●本誌へのご意見、ご感想をお寄せください。県政へのご意見、ご要望などもお待ちしております。
 ●ご意見などをお寄せいただいた方の個人情報は、山口県が責任を持って管理します。

県ホームページ <http://www.pref.yamaguchi.lg.jp/>
 県携帯サイト <http://mobile.pref.yamaguchi.lg.jp/>

県人口・世帯数(平成26年6月1日現在)
 人口/1,412,351人 男/666,873人・女/745,478人 世帯数/603,522人

県政ワンショット

5月12日 オフィシャルサポーター就任を報告



山口活性学園とちよるるが、来年山口県で開催される世界スカウトジャンボリーのオフィシャルサポーターに任命されたことを、村岡知事に報告しました。

5月26日 「県庁中山間応援隊」結隊式を実施



県職員自らが中山間地域に赴き、地域の活性化に向けた取組を直接支援する「県庁中山間応援隊」の結隊式を県庁で行いました。

5月31日 子育て同盟11県の知事で結束



子育て支援施策に意欲的な10県の知事により発足した「子育て同盟」。山口県も新たに加盟し、11県の知事で結束して子育て対策に取り組めます。

6月6日

公式ロゴとオリジナルキャラクターのデザインを発表



公式ロゴ



オリジナルキャラクター

県や市町、関係団体などで作る「おいでませ山口観光キャンペーン推進協議会」が、幕末維新をテーマに展開する総合キャンペーン「やまぐち幕末ISHIN祭～第1章～」の公式ロゴとオリジナルキャラクター「松陰先生の妹 文ちゃん」を発表しました。

デザインを手掛けた山口市出身のYKBX（本名：横部正樹）さんは、文ちゃんのデザインについて、「県花の夏みかんの花を髪飾りや帯の模様などに取り入れ、未来を見つめる凛としたまなざしにより、時代を変えていく維新を表現した」と説明されました。



村岡知事とYKBXさん