

# 俊和

## 県政報告

柳居俊学事務所  
〒742-2921 山口県大島郡周防大島町西方  
TEL(0820)78-1235  
FAX(0820)78-2118

### 山口県議会議員選挙

新緑の候、皆様にはお健やかに日々をお過ごしのこととお慶び申し上げます。

先の五月臨時県議会におきまして、同僚議員の推挙を賜り第六十五代山口県議会議員に選任をいただきましたことをま

## その先の時代の創生に向けて

第六十五代山口県議会議員

柳居俊学



報告申し上げます。世界が新型コロナウイルス感染症と対峙し、加えて、地球温暖化対策が急がれ、本県においても舵取りが求められる中において、大任を拝することは、身に余る光栄であると同時に、その職責の重さを改めて痛感しております。この上は、現状を見据

え、多くの諸課題に真正面から向き合い、全国都道府県議会議員会会長としての活動を通じて培った経験とネットワークを活用しながら、新しい時代における、真の地方分権社会の実現をはじめとした地方自治の発展に全力で取り組んで参ります。

### 新しい時代の創生

#### ーデジタル社会の実現ー

今、わが国では、コロナ禍を契機に、働き方改革への対応等とも相まって、デジタル社会の実現に向けた取り組みが加速化しており、テレワークなど、今までは異なる新たな生活様式が浸透しつつあります。

デジタル化の進展によって、あらゆる国の人との意思疎通が簡単となり、遠隔医療の普及によって、自宅や施設からでも充実した医療サービスを受けることが可能になり、自動運転が当たり前になり、渋滞や事故なく快適に移動することができ、そうした社会はすぐそこにあります。デジタル化は豊かで安心安全に暮らすことができる社会の実現に向けて、大きな可能性を有しています。

### 周防大島町・前へ

わが周防大島では、昨年十一月に町長選挙と町議会議員選挙が行われ、椎木巧町長から藤本浄孝町長へ町政がバトンタッチされました。議会で

は新進気鋭の新議員も多く選出され、町政がリフレッシュされました。皆様のご活躍を心より期待しています。コロナ禍の中、多くの課題が山積しています。懸案でした久賀・大島地区の公共下水は一部供用開始され、浮島地区の水道水も供用開始されました。山口県立大学と周防大島町・周防大島高校の包括的連携協定がなされ、周防大島中学校も開設されました。

また、「瀬戸内アルプス」ピンバツジキャンペーンも実施の運びとなり、飯の山展望台もリニューアルされました。佐連アワサングトンネルも完成しました。

さらに嬉しいニュースとして瀬戸内ジャムズガーデンが「日本の食の架け橋の部」の最高賞である大賞を受賞され、漁協浮島支店では、赤貝産地育成で「農林水産大臣賞」を受賞されました。おめでとうございます。

新しい大島創生の胎動が始まっています。力を合わせて新しい課題にチャレンジしましょう。

### ポストコロナの時代へ

コロナ禍から生じる社会の変革をチャンスととらえ、ポストコロナの時代における県勢の発展と県民福祉の向上のため、誠心誠意、全力で職務に邁進をいたす覚悟でございます。結びに、皆様の益々のご健勝とご多幸を心からお祈り申し上げます。

# 祝 第六十五代県議会議長就任 持ち前の決断力・行動力で、益々のご活躍を

五月十三日に開催された山口県議会臨時会において、柳居俊学議員は引き続き議長に推挙され、第六十五代山口県議会議長に選任されました。

平成二十三年に第六十代議長に初めて就任して以来第六十一代、そして第六十三代、第六十四代、第六十五代と三期連続就任となり、長期にわたり議長としてその重責を担われることになりました。

また第六十三代議長在任の折には、全国都道府県議会議長会の第七十一代の会長にも選任され、その手腕を遺憾なく発揮されました。

この度は五期目となる第六十五代県議



県議会で活躍の柳居議長



山口県議会議場全景

会議長として就任されましたが、議長在任年数として県議会でも特筆すべきものがあります。

依然として、感染収束の見通しが立たない新型コロナウイルス、地球温暖化などの環境問題等大変な危機の時代ではありますが、柳居議長には健康に十分ご留意の上、引き続き周防大島町・山口県をはじめとする地域の振興発展のため、持ち前の決断力、行動力をもって、益々ご活躍されることを心からお祈り申し上げます。

## 柳居俊学県政活動報告



◀ 防衛大臣面談 R2.6



▲ 政府要望 R2.7



▲ 県東部交通体系整備促進協議会県要望 R2.6



▲ 下関北九州市道路中央要望 R2.9

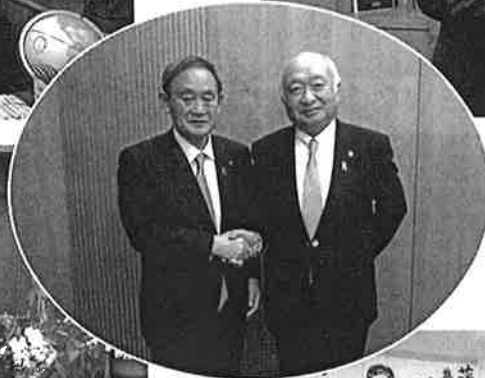


▲ 「山口県の総理大臣展」オープニング R2.9



◀ 岩国基地問題議員連盟連絡協議会総会 R2.7

# 柳居俊学県政活動報告



菅内閣山口県ゆかりの大臣面談  
R2.10



▲ 周防大島町長選挙出陣式 R2.10



▲ 山陰道（下関～長門）要望 R2.10

## 祝 岸信夫防衛大臣 就任報告会



▲ 岸信夫防衛大臣就任報告会 R2.10



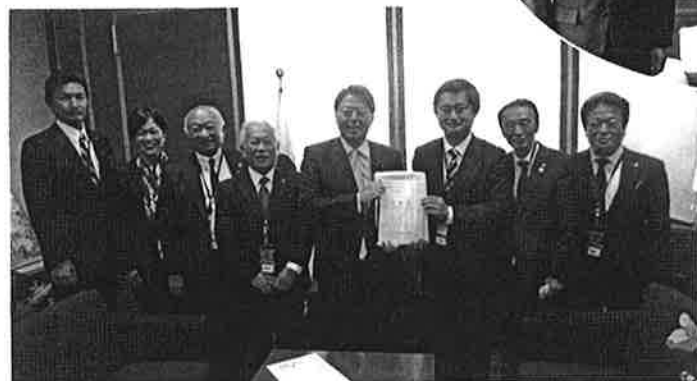
◀ 政府要望  
R2.11



◀ 県内水産団体要望 R2.11

▼ 道路中央要望（東部高速協議会） R2.11

県産和牛統一ブランド発表会  
R2.12 ▼



## 県産和牛統一ブランド発表会





# 柳居俊学県政活動報告



▲ 台湾人蔵人表敬訪問 R3.1



▲ 「くじらを食べてよう」推進大会 R3.2



▲ レノファ山口面会 R3.2



▲ 山陰道山口島根両県知事要望 R3.2



▲ 台湾パイナップル贈呈式 R3.3



▲ 県消防表彰式 R3.3



▲ 「佐連アワサンゴトンネル」開通 R3.5



▲ 聖火点火式 R3.5

# 周防大島町の話題

## ◆公共下水道一部供用開始 ——久賀・大島地区——

久賀・大島地区で工事が進んでいる公共下水道事業の、一部地域（久賀・椋野・三浦）が供用開始されました。終末処理場や幹線管渠は山口県の代行で整備され、全体の処理人口は四千人余り。  
東和三ヶ浦地区でも下水道事業が行われています。



完成した終末処理場（久賀）

## ◆佐連アワサンゴトンネル 完成

令和元年から工事が行われていた「佐連アワサンゴトンネル」が、このほど完成しました。県道橋東和線の佐連と地家室を結ぶもので、延長は二百二十八メートル。  
狭くてカーブの多い海沿いの道路から、トンネル開通により安全通行や時間短縮が図られます。



完成した「佐連アワサンゴトンネル」

## ◆山口県立大と協定を結ぶ



連携協定調印の様子

山口県立大と周防大島町・周防大島高校が、地域の活性化を目的として包括的連携協定を結びました。ハワイとの交流に取り組んでいる町の特性を活かし、県立大と周防大島高校が、ハワイ関連の事業や英語授業の連携などを計画しています。

## ◆水道水供用開始 ——浮島地区——

五か年計画で事業が進められていた、柳井地域広域水道からの海底送水管延長約三・八キロメートルや関連工事が完了し、四月一日、浮島地区への水道水が供用開始されました。

これまでの地下水源のみに頼る水量不足などが解消され、今後は安定的な水道水の供給により、生活環境の向上や地場産業の活性化が期待されます。



水道水が供用開始された浮島

## ◆赤貝産地育成で、 農林水産大臣賞受賞 ——漁協浮島支店——



受賞された皆さん

山口県漁協浮島支店が、独自の赤貝産地育成実績により農林水産大臣賞を受賞されました。赤貝が年々減少する中、平成十八年から種苗放流を開始し放流方法の工夫などを実施した結果水揚量・水揚金額ともに放流前の四倍に増加しました。  
県内各地と連携し、赤貝産地日本一の山口県を目指します。

## ◆ジャムスガーデンが 大賞受賞

日前で地元産のジャムの加工販売や喫茶店を手掛けている、「瀬戸内ジャムスガーデン」が、日本の農業賞「食の架け橋の部」最高賞の「大賞」を受賞されました。  
地域と一体となった産業づくりや地域づくりなどによる、第六次産業化の実践が評価されました。

観光バスが入りにぎわうジャムスガーデン



## ◆エコツーリズムの拠点に ——地家室園地推進協議会設立——



園地推進協議会

白木半島地域の自然や資源などを活用した環境保全、地域振興を目的に、地域住民と連携協働する「地家室園地活用推進協議会」が設立されました。  
旧地蔵小学校跡地の園地施設や、旧沖家室中学校跡地のキャノンパンプ場整備などが計画されるなど、各種事業が展開されます。

## ◆飯の山展望台 リニューアル

老朽化していた飯の山展望台が、リニューアルされました。手すりなどが新しくなりより安全になりました。また風景パネルも新調され、素晴らしい眺望とともに楽しめます。

新調されたパネル



展望台からの眺望

## ◆周防大島中学校が開校

東中学校・安下庄中学校・久賀中学校が三月に閉校し、新たに旧久賀中学校舎を新校舎として周防大島中学校が四月開校しました。生徒数は百四十人。

東和中は昭和四十一年開校、安下庄中・久賀中はともに昭和二十二年開校で、それぞれその輝かしい伝統に幕を閉じました。

新中学校開校にあわせて校章も募集され、久賀中生徒の作品が採用されました。また町内三校の校歌などを作詞された星野哲郎先生のご長男、有近真澄さんの作詞作曲により新校歌もつくられました。

四月には油田小学校も森野小学校に統合され、町内は二中学校、九小学校となりました。

周防大島中学校校舎（旧久賀中）



周防大島中学校校章





### 祝 第六十五代山口県議会議長就任

俊和会連合会会長 椎木 巧

ミカンの花の香りも芳しく心地よい春風の季節となりました。俊和会会員の皆様におかれましてはコロナ禍の中、感染予防を徹底され不自由な中にも、お元気にお過ごしのこととお察し申し上げます。

昨年の一月に国内で初の新型コロナウイルス感染者が発生した後に急拡大の様子をみせ、昨年三月の全国の小中高校の一斉休校、四月には二〇二〇東京オリンピックの延期、五月には七都府県に緊急事態宣言が発令され、一時期減少の兆しも見えましたが再び増加に転じました。

累計感染者数は昨年四月の一人から十二月には二十万人、新年となり更に拡大し四月には五十万人、五月には六十万人となっています。山口県においても、感染者数が二千人を超える状況です。柳居議長におかれましては、このような不透明な中においても活力満ちた山口県のため、県民の様々な声を県政に反映させるための政策議論の活性化に向けたデジタル改革など、議会改革を先頭に立って積極的に推進しておられ、更に開かれた県議会を期待するものであります。

さて、五月十三日には県議会議長選挙が行われ、見事五期目となる第六十五代議長にご就任が決まりました。大島郡から初の県議会議長にご就任いただいたのは平成二十三年の五月、第六十代の議長でありました。あの時の興奮と歓喜は今でもよく覚えております。後援会の皆様はもろろんのこと、郡民挙げてお祝い申し上げます。

結びに、柳居議長の益々のご活躍と俊和会のご発展、会員の皆様のご健勝をお祈り申し上げます。挨拶いたします。



### 柳居先生のご指導のもと、町政に邁進

周防大島町長 藤本 浄孝

俊和会会員の皆様におかれましては、益々ご健勝のこととお慶び申し上げます。この度は伝統ある『俊和』の紙面において、皆様にご挨拶できずことは誠に光栄であります。

昨年十月に行われた周防大島町長選挙では、皆様に熱い支援をいただき無投票当選させていただきました。心より厚く御礼申し上げます。昨年十一月から任期を賜り、椎木町長の思いを引き継ぎ、第三代目の周防大島町長に就任いたしました。早くも半年が過ぎました。

改めて、私に課せられました使命と責任を強く感じておりますが、「たのしい島」「すみたい島」「いきたい島」を目標に夢と情熱を忘れず、親・子・孫の三代代が安心して暮らしている地域づくりに、取り組んでまいりたいと覚悟です。

町政推進に邁進する中で、柳居先生には常に勇気をいただき、見守っていただいております。特に大きな課題であります新型コロナウイルス対策におきましても、町に対し最大限のサポートをいただいております。

柳居先生は東和町長、山口県議会議員、そして県議会議長として常に周防大島町と歩みを共にされ、県、また国においても強いリーダーシップ、そして細やかな心配りから多くの皆さんの信頼を受けられ、経験と実績を培ってこられました。実に現在の町政におきましても、柳居先生の発想のもとに動き出している事業は数多いところであります。

常日頃より思うことではありますが、先生が自身で培われたお立場に決して頼るばかりではなくよき指標として、私も自己研鑽を重ねてまいりたいと考えるところです。

この度、先生におかれましては第六十五代県議会議長にご就任されました。まさに周防大島町にとりまして、誠に喜ばしく名誉なことであり、今後の柳居議長の益々のご活躍と俊和会のご発展、皆様のご隆盛をお祈り申し上げます。ご挨拶とさせていただきます。



### 衆議院選挙に向けて

周防大島町議会議長 荒川 政義

俊和会会員の皆様には、ご健勝のこととお慶び申し上げます。柳居先生には第六十五代県議会議長のご就任、誠にめでたうございます。益々のご活躍をお祈りいたします。

昨年から世界的に流行が続く新型コロナウイルスが、現在（五月五日）まだ猛威をふるっています。周防大島町も例外ではなく数名の方が罹患されました。その方々への誹謗中傷は現に慎まなければなりません。一日も早い終息が望まれます。

新型コロナウイルス感染拡大に伴いSNSやインターネット等では様々な情報が流れますが、中には事実と異なる情報も存在しています。また、様々な事象に対して、一部の事実に基づく誤った報道や偏った報道がなされる場合があることも否定出来ませんが、町民の皆様には正確な情報に基づき良識ある行動をお願いします。

終わりに、本年九月には自由民主党総裁選挙、十月には衆議院議員の任期満了を迎えます。柳居先生を中心に、藤本町長と一緒に全力で戦っていきたく思います。

皆様方には、地元選出の岸防衛大臣は勿論、日本の未来を託すことができる先生方をしっかりと支えていただくため、そして、未来を見据えた国づくりに向けて、一層のお力添えをお願いします。



### 県勢とふるさと大島の発展にご活躍を

俊和会議員の会会長 久保 雅己

青葉の彩が鮮やかな季節となりました。俊和会会員の皆様におかれましては、健やかに過ごすごしのこととお察し申し上げます。

さて私は、昨年十一月に退任されました新山玄雄前会長の後任として「俊和会議員の会」会長の大役を拝命いたしました。多くの議員と心を一つとして、柳居先生の政治的、社会的活動を誠心誠意支援してまいり所存です。

私が申し上げるまでもなく、卓越した政治手腕、優れた見識を発揮され、臨時議会において歴史と伝統のある山口県議会の第六十五代県議会議長に、多くの県議会議員のご推挙によって選出されました。

心よりお祝い申し上げます。平成三年県議会議員初当選以来、八期連続ご当選され、その間要職を歴任されました。とりわけ平成二十三年五月の第六十代から第六十一代、第六十三代、第六十四代の県議会議長としてご活躍され、その実績は枚挙に暇がありません。

縦横無尽のご活躍は、県内外の方々から不世出の政治家として評されていることは、周知のとおりです。

今後、益々のご健勝と更なる県勢とふるさと大島の発展に、ご活躍されますようお祈り申し上げます。





令和3年度

# 県政と周防大島のくらし



山口県議会議長

柳 居 俊 学

## ごあいさつ



皆様には、益々ご清栄のこととお慶び申し上げます。

平素より山口県議会活動をはじめとして様々な活動に、皆様より特段のご支持とご支援ご協力を賜り、衷心より厚くお礼申し上げます。

お陰様で、山口県議会議長として山口県の振興発展に、全力で取り組んでいるところです。また、5月の山口県議会臨時会において、引き続き第65代県議会議長にご推挙いただき、身の引き締まる思いでいっぱいです。

なお一層のご支援を心よりよろしくお願い申し上げます。

さて令和2年初めに、新型コロナウイルスが世界的に猛威を振るい始めて1年余りが経過しました。新型コロナウイルスは収束するどころか、新たな変異ウイルスの出現で、国内では相次いで「緊急事態宣言」などが発出されるなど全く将来が見通せない状況が続き、私たちの日常生活は大きく制約されたままの状態が延々と続いています。

こうしたことから、山口県の令和3年度の予算編成は、直面する新型コロナウイルス感染症の危機を乗り越え、「活力みなぎる山口県」の一層の実現を目指しております。このため感染拡大の防止と経済活性化の両立を図り、危機から生まれた社会変革をしっかりととらえ、コロナ禍というピンチをチャンスに変え、新たな県づくりをスピード感をもって全力で推進してまいります。

現在、国が感染対策の決め手としているワクチン接種が全国で展開されていますが、皆様方には、これまで以上に手洗いなど積極的な新型コロナ対策をぜひお願いいたします。県議会としても山口県・関係機関と連携のもと、新型コロナウイルスから県民の皆様方の命と健康を守ることを最優先に、全力を挙げて取り組んでまいります。

依然として過疎化、少子高齢化等大変厳しいものがありますが、山口県では引き続き、「産業維新」、「大交流維新」、「生活維新」の未来につなぐ『3つの維新』への挑戦を本格化させていきます。また、県政のさまざまな分野でデジタル化を強力に進め、「新たな日常」の中でデジタル化等の変革を、県民の皆様方がひとしく恩恵を受けることができ、より豊かで安心・安全に暮らすことのできる山口県を目指してまいります。

令和3年度版「県政と周防大島の暮らし」は、山口県の予算と町民生活の結びつきを紹介するもので、皆様方のお役に立ていただければ幸甚に存じます。

終わりに、皆様方の益々のご健勝とご多幸を心よりお祈り申し上げます。

令和3年6月

山口県議会議長 柳 居 俊 学



# 写真で見る活動報告



▲ 防衛大臣面談 (令和2年6月19日)



▲ 県東部交通体系整備促進協議会  
県要望 (6月30日)



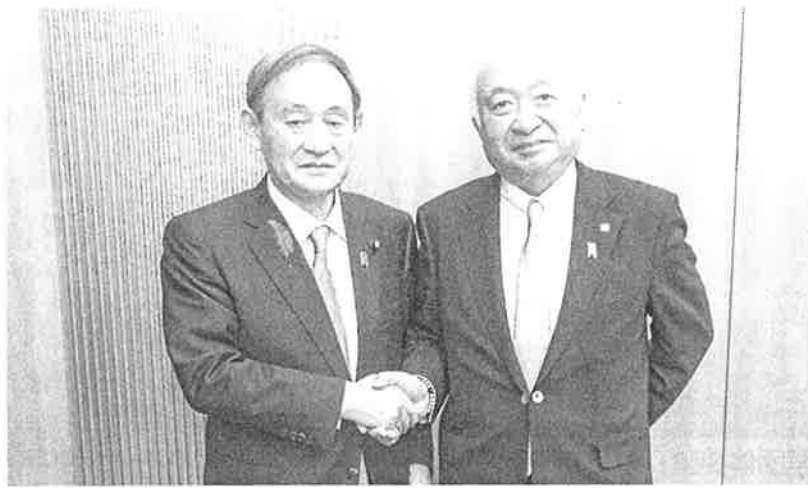
▲ 政府要望 (7月9日)



▼ 下関北九州市道路中央要望  
(9月11日)



▲ 山陰道(下関~長門)要望 (10月6日)



▲菅総理と面談 (10月7日)



▲岸信夫防衛大臣就任報告会 (10月31日)



▲政府要望 (11月12日) ▲

▼道路中央要望 (11月17日)





▲ 県内水産団体要望 (11月24日)

▼ 「クジラを食べよう」推進大会 (2月3日)

# 「クジラを食べよう」推進大会



▲ 台湾人蔵人表敬訪問 (令和3年1月28日)

▼ 山陰道山口島根両県要望 (2月4日)



▲ 台湾パイナップル贈呈 (3月30日)



▲ 聖火点火式 (5月13日)

# 目 次

令和 3 年度山口県予算 .....	1
令和 3 年度周防大島町の主要事業 .....	8
柳井土木建築事務所 .....	9
柳井農林水産事務所 .....	15
柑きつ振興センター .....	24
柳井健康福祉センター .....	27
柳井県民局 .....	31
柳井県税事務所 .....	33
柳井警察署 .....	35
柳井地区広域消防組合 .....	37
周防大島高等学校 .....	38



# 【コロナ危機を乗り越える新たな県づくり】の推進 ～ピンチをチャンスに「活力みなぎる山口県」の実現～

## 令和3年度 山口県予算

### 【予算編成の基本的考え方】

直面する新型コロナウイルス感染症の危機を乗り越え、「活力みなぎる山口県」を実現していくために、感染拡大の防止と経済活性化の両立を図り、危機から生まれた社会変革の動きをしっかりととらえ、これからの成長につなげていくことで、コロナ禍というピンチをチャンスに変え、県づくりの取り組みを力強くスピード感をもって前に進める。

また、国の経済対策に呼応し、「15カ月予算」の考え方により、令和2年度2月補正予算と令和3年度当初予算を一体的に編成し、切れ目なく対策を講じる。

#### ※令和3年度当初予算規模（一般会計）

7,529億円

（前年度比 + 788億円 + 11.7%）

### 1、新型コロナウイルス感染症対策の徹底と経済活性化の両立

県民の命と健康を守ることを最優先に、新型コロナウイルスの更なる感染拡大に備え、柔軟かつ万全の対策を講じるとともに、低迷している社会経済活動の段階的な引き上げに重点的に取り組む。

#### ※感染拡大の防止

- 医療機関等でのPCR等検査の継続
- 地域外来・検査センターの設置継続
- 入院患者受入病床の確保
- 軽症者等の宿泊療養施設の確保
- 療養者の体調管理をサポートする機器の整備
- 入院協力医療機関に対するCT撮影装置等の整備支援
- ワクチンの迅速かつ円滑な接種のために必要な体制を構築
- 受診・相談センターにおける専用相談窓口の継続設置
- 患者搬送コーディネーターの継続設置

#### ※県民生活の安定

- 生活困窮者に対する住居確保給付金の支給、生活相談等
- 生活福祉資金貸付け減資の積み増しを行い、収入が減少した方の生活資金の貸し付けを安定的に実施
- コロナの影響を受け、家計急変した世帯への授業料等の教育費を支援
- 新しい生活様式に基づいた子ども食堂の開催を支援

### ※県内経済の下支え

- 制度融資に係る融資枠の十分な確保、「伴走支援枠」の新設等
- コロナの影響を特に受けている業種における企業内の配置転換等
- 事業者が実施するEC取引に係る送料を支援

### ※消費需要の喚起

- コロナの影響を受けた観光需要を喚起
- 「3密」を回避できる「安心安全」を前面に打ち出した効果的な観光プロモーションの展開
- 県産農林水産物生産者を応援

## 2、危機から生まれた変化を成長へつなげる県づくりの加速

感染状況の推移を見極めながら、国の政策に呼応し、県政の様々な分野でデジタル化を強力に進めるなど、感染拡大の局面で生まれた社会変革の動きを施策推進に確実に取り組み、より大きな成果につなげていく。

### ※デジタル化の推進

- デジタル社会の実現に向けて、全県的なDXの推進
- 24時間365日対応できる、妊娠・出産から子育てまで一貫した伴走型支援を実施
- 子育ての不安や育児疲れ、児童虐待、DVなどの問題の深刻化を未然に防止
- 1人1台タブレット端末等のICT環境を活用した教育におけるDXを推進
- 地域の産業界をけん引するDXに対応した職業人材を育成
- 河川の堤防等における点検作業の迅速化や異状の早期発見
- 橋りょうにおける異状箇所の早期発見・早期対応
- インフラメンテナンスの高度化・効率化
- 革新的な生産性の向上、既存ビジネスの変革、新規ビジネスの創出の促進
- 企業の研究開発の迅速化、効率化、低コスト化
- 県内モノづくり企業等における生産性の向上や、新たな付加価値の創出を促進
- DX対応支援資金(中小企業のデジタル技術導入等を応援)
- 働く方の新しいスタイルの実践・定着を推進
- コロナ禍における若者等の就職や、県内中小企業の採用機会の確保
- 商店街が抱える課題の解決と、コロナ禍の「新たな日常」対応
- デジタル技術を活用した県産農林水産物のさらなる需要拡大
- コロナ禍において減少した大都市圏での商談機会の回復
- 畜産農家の飼養管理の省力化や生産性の向上
- 漁業者の創業の効率化、収益性の向上

- 林業労働環境の改善
- 主伐から再造林までの施業全般における採算性の向上による森林資源の循環利用の促進
- 急増している県内の大麻乱用者の未然抑制
- 先端技術活用による児童・生徒の自主防犯意識の高揚
- 低炭素ライフ・ビジネススタイルの定着を促進
- IoTを用いた遠隔・統合制御による再エネの有効活用
- 介護事業所、生涯福祉サービス事業所の業務の効率化
- 県民相談サービスの質の向上
- 納税者の利便性の向上
- オンラインを活用した探究的な学習活動の推進

※**新たな人の流れの創出・拡大**

- テレワークを活用した新たな人の流れの創出
- 関係人口の創出・拡大や移住の促進
- キャンプ場を拠点とした交流人口の拡大
- 国内外の観光客の県内周遊を促進
- 文化施設と連携した地域周遊につながる取組の促進

※**「新たな日常」を支える人材育成**

- 子どもの創造力・表現力の育成
- 世界に向けた広い視野と身近な問題に目を向ける視点の両方を持つグローバルリーダーの育成
- 幼児教育・保育の質の向上を総合的に推進

### 3、国の経済対策に呼応した緊急課題への対応

「国民の命と暮らしを守る安心と希望のための総合経済対策」に呼応し、令和2年度2月補正と令和3年度当初予算を一体的に編成し、新型コロナウイルス感染症の拡大防止、防災・減災、国土強靱化などの安心・安全の確保等に切れ目なく迅速に対応する。

※**新型コロナウイルス感染症の拡大防止策**

- 新型コロナウイルスワクチン接種体制の確保
- 軽症者等療養体制の確保

※**ポストコロナに向けた経済構造の転換・好循環の実現**

- デジタル化対応産業教育装置の整備
- 公共事業（土地改良等）

※**防災・減災・国土強靱化の推進など安全・安心の確保**

- 地域包括ケアシステム基盤整備
- 公共事業（広域河川改修等）

## ★★★ 大 交 流 維 新 ★★★

### ※交流を広げる基盤整備・選ばれる観光目的地やまぐち実現プロジェクト

- ◆コロナに打ち勝つ！観光プロモーション推進事業
- ◆スポーツツーリズム推進事業
- ◆デジタルプラットフォーム活用による観光周遊促進事業
- ◆新たな美術館魅力創出事業

### ※国内外での市場開拓、やまぐちへの還流・移住・定住促進プロジェクト

- ◆やまぐち発農山漁村イノベーション推進事業
- ◆テレワーク移住支援事業
- ◆ワーケーション推進事業
- ◆やまぐち創生テレワーク推進事業

## ★★★ 生 活 維 新 ★★★

### ※結婚・妊娠・出産・子育て応援プロジェクト

- ◆子育て AI コンシェルジュ導入事業
- ◆つながるやまぐちSNS相談事業

### ※やまぐち生き方改革推進プロジェクト

- ◆働き方の新しいスタイル推進事業

### ※快適な暮らしづくり推進プロジェクト

- ◆ぶちエコやまぐちCO2削減加速化事業
- ◆EVによる分散型エネルギー活用推進事業
- ◆ぶちエコやまぐち3R推進事業

### ※新時代を創造する人材育成、人を豊かにする環境づくり推進プロジェクト

- ◆ICTを活用した先進的教育推進事業
- ◆クリエイティブ・キッズ育成事業
- ◆乳幼児の育ちと学び支援事業
- ◆やまぐちの未来を担うグローバルリーダー育成事業
- ◆デジタル化対応産業教育装置整備事業
- ◆医療人材バンク運営支援事業
- ◆介護事業所 ICT 導入推進事業
- ◆妊よう性温存治療費助成事業
- ◆障害福祉事業所 ICT等導入モデル事業

### ※災害に強い県づくり推進プロジェクト

- ◆高度なインフラ監視・点検関連事業（単県河川改修・橋りょう補修）



※暮らしの安心、安全確保プロジェクト

- ◆犯罪被害者等を支えるまちづくり推進事業
- ◆ {STOP! 大麻} 対策強化事業
- ◆ ICT機器を活用した少年の被害防止対策等推進事業

※人口減少社会を生き抜く地域づくりプロジェクト

- ◆中山間地域づくり関連事業
- ◆やまぐち元気生活圏形成支援事業
- ◆やまぐち元気生活圏活力創出事業

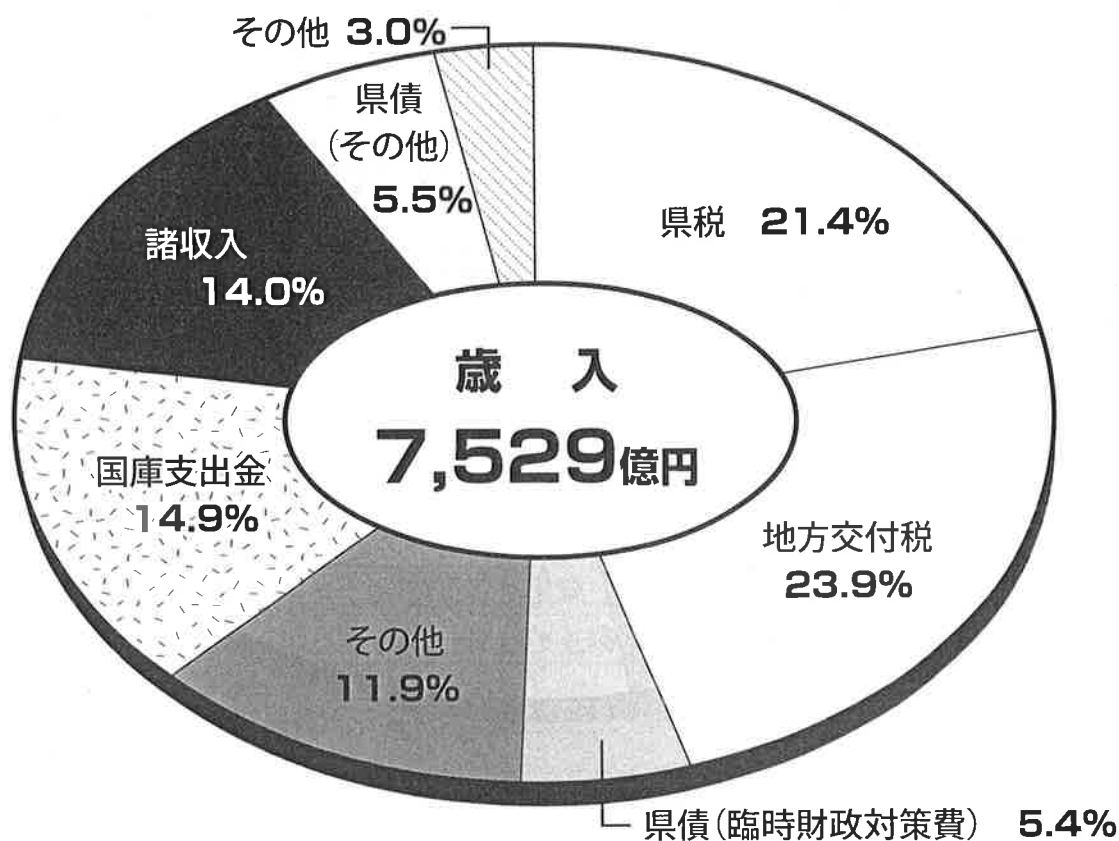
【主要事業 総括表】

▼「山口維新プラン」に基づく体系整理

区 分	事業数	予算額 (千円)
<b>I 産業維新</b>	<b>16</b>	<b>591,311</b>
① 時代を勝ち抜く産業力強化プロジェクト	9	448,596
② 次代を切り拓く成長産業発展プロジェクト		
③ 中堅・中小企業の「底力」発揮プロジェクト		
④ 強い農林水産業育成プロジェクト	7	142,715
<b>II 大交流維新</b>	<b>8</b>	<b>392,985</b>
⑤ 交流を拓げる基盤整備プロジェクト	4	198,295
⑥ 選ばれる観光目的地やまぐち実現プロジェクト		
⑦ 国内外での新たな市場開拓プロジェクト	4	194,690
⑧ やまぐちへの人の還流・移住・定住促進プロジェクト		
<b>III 生活維新</b>	<b>24</b>	<b>7,223,598</b>
⑨ 結婚、妊娠・出産、子育て応援プロジェクト	2	74,262
⑩ やまぐち働き方改革推進プロジェクト	1	100,100
⑪ 快適な暮らしづくり推進プロジェクト	3	296,663
⑫ 新時代を創造する人材育成プロジェクト	8	6,429,298
⑬ 人を豊かにする環境づくり推進プロジェクト		
⑭ 誰もがいきいきと輝く地域社会実現プロジェクト		
⑮ 安心の医療・介護充実プロジェクト	4	66,864
⑯ 県民一斉健康づくりプロジェクト		
⑰ 災害に強い県づくり推進プロジェクト	2	90,000
⑱ 暮らしの安心・安全確保プロジェクト	3	9,615
⑲ 人口減少社会を生き抜く地域づくりプロジェクト	1	156,796
<b>合 計</b>	<b>48</b>	<b>8,207,894</b>

# ◆◆◆令和3年度 山口県当初予算◆◆◆

## 歳入 (一般財源・特定財源別内訳)

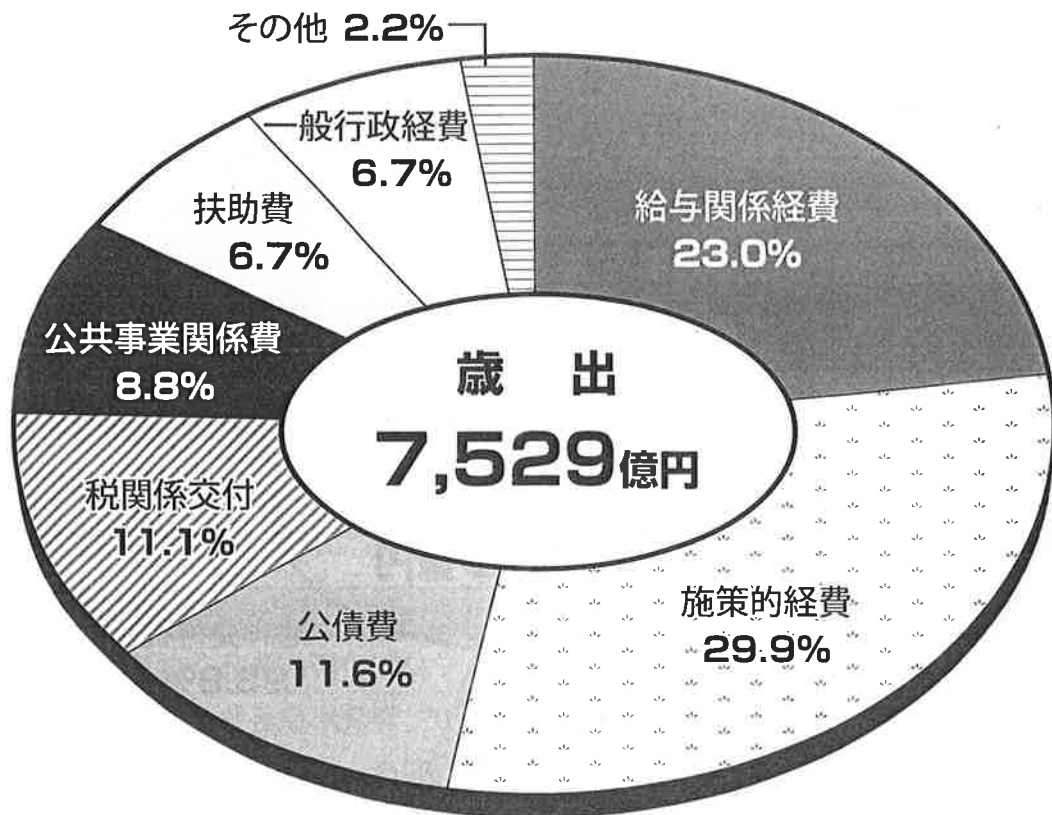


## 一般財源・特定財源別内訳

(単位：百万円)

区分	令和3年度	令和2年度	増減 A - B = C	増減率 C / B	
	当初予算額 A	当初予算額 B			
一般財源	県税	161,112	179,712	▲ 18,600	▲ 10.4%
	地方交付税	179,870	171,401	8,469	4.9%
	県債(臨時財政対策債)	40,307	23,170	17,137	74.0%
	その他	90,018	101,868	▲ 11,850	▲ 11.6%
	計	471,307	476,151	▲ 4,844	▲ 1.0%
特定財源	国庫支出金	112,344	83,576	28,768	34.4%
	諸収入	105,403	46,137	59,266	128.5%
	県債(上記以外)	41,617	44,759	▲ 3,142	▲ 7.0%
	その他	22,222	23,483	▲ 1,261	▲ 5.4%
	計	281,586	197,955	83,631	42.2%
合計	752,893	674,106	78,787	11.7%	

## 歳出 (主要項目別内訳)



## 主要項目別内訳

(単位：百万円)

区 分	令和3年度	令和2年度	増 減 A - B = C	増減率 C / B
	当初予算額 A	当初予算額 B		
給 与 関 係 経 費	173,147	173,338	▲ 191	▲ 0.1%
うち 職 員 給 与 費	154,477	156,423	▲ 1,946	▲ 1.2%
うち 退 職 手 当	18,570	16,791	1,779	10.6%
公 債 費	87,450	90,932	▲ 3,482	▲ 3.8%
扶 助 費	50,137	49,093	1,044	2.1%
公 共 事 業 関 係 費	65,987	75,232	▲ 9,245	▲ 12.3%
補助公共・直轄事業負担金	54,850	64,231	▲ 9,381	▲ 14.6%
単 独 公 共 事 業	11,137	11,001	136	1.2%
災 害 復 旧 事 業 費	6,054	6,070	▲ 16	▲ 0.3%
県 営 建 築 事 業 費 等	10,572	9,575	997	10.4%
一 般 行 政 経 費	50,642	47,387	3,255	6.9%
施 策 的 経 費	225,089	133,768	91,321	68.3%
税 関 係 交 付 金	83,615	88,511	▲ 4,896	▲ 5.5%
予 備 費	200	200	0	0.0%
合 計	752,893	674,106	78,787	11.7%

# 令和3年度 周防大島町の主要事業

(事業費：千円)

1、自然と共生した快適で活力あるまちづくり		
産業の振興	①青少年旅行村整備改修事業	20,680
	②新規就農者確保事業	16,500
	③鳥獣被害防止施設等整備事業	10,000
	④新規就業者等産地拡大促進事業補助金	18,082
	⑤有害鳥獣捕獲事業	26,954
	⑥新規漁業従事者確保育成推進事業	11,275
	⑦種苗放流育成事業	10,139
	⑧漁港漁場機能高度化保全事業	101,900
生活環境の整備	①空き家有効活用事業	4,619
	②クラウド型水道監視システム更新事業	35,089
	③久賀・大島地区公共下水道事業	700,588
	④東和片添地区公共下水道事業	293,370
都市基盤整備	①道路新設改良事業	113,406
定住促進	①浮島定住促進住宅建設事業	16,407
	②定住対策事業	6,573
2、人が元気で活躍するまちづくり		
教 育	①周防大島高校を支援する会補助事業	10,676
	②地域連携アシスタント事業	2,575
	③スクールソーシャルワーカー派遣事業	1,056
	④教育支援活動推進事業	2,187
交 流	①国際交流支援事業	3,889
	②地域おこし協力隊事業	13,295
	③集落支援員事業	4,228
3、安全・安心で思いやりに満ちたまちづくり		
保健・医療	①成人用肺炎球菌ワクチン接種事業	2,602
	②簡易脳ドック検診事業	3,814
	③健診・保健指導事業	18,082
福 祉	①保育所完全無償化事業	40,700
	②ちびっこ医療費助成事業	12,806
	③地域子育て支援拠点事業	22,359
	④児童手当事業	105,963
防災・消防・救急	①スプリアス規格対応事業(防災行政無線)	49,995
	②木造住宅耐震調査・耐震改修補助事業	3,307
	③海岸保全施設整備事業	35,000
	④海岸堤防等老朽化対策事業	39,700
新型コロナウイルス対策	①地域外来・検査センター設置運営事業	4,276





# 柳井土木建築事務所



## (1) 土木建築部

(単位：千円)

	令和2年度 補正予算 (A)	令和3年度 当初予算 (B)	令和3年度 予算 (C=A+B)	令和2年度 当初予算 (D)	増減額 (C - D)	前年度比 (C/D)	前年度比 (B/D)
補助公共 (再編関連含む)	13,692,276	38,494,573	52,186,849	46,098,964	6,087,885	113.2%	83.5%
単独公共	—	13,145,449	13,145,449	11,225,554	1,919,895	117.1%	117.1%
その他 (直轄事業負担金・災害復旧費)	3,994,503	12,257,487	16,251,990	11,865,940	4,386,050	137.0%	103.3%
合計	17,686,779	63,897,509	81,584,288	69,190,458	12,393,830	117.9%	92.4%

## (2) 柳井土木建築事務所

(単位：千円)

	令和2年度 補正予算 (A)	令和3年度 当初予算 (B)	令和3年度 予算 (C=A+B)	令和2年度 当初予算 (D)	増減額 (C - D)	前年度比 (C/D)	前年度比 (B/D)
補助公共 (再編関連含む)	1,343,583	4,790,619	6,134,202	5,273,326	860,876	116.3%	90.8%
単独公共	—	718,380	718,380	909,462	- 191,082	79.0%	79.0%
合計	1,343,583	5,508,999	6,852,582	6,182,788	669,794	110.8%	89.1%

## (3) 周防大島町

(単位：千円)

	令和2年度 補正予算 (A)	令和3年度 当初予算 (B)	令和3年度 予算 (C=A+B)	令和2年度 当初予算 (D)	増減額 (C - D)	前年度比 (C/D)	前年度比 (B/D)
補助公共 (再編関連含む)	302,400	2,763,337	3,065,737	3,127,990	- 62,253	98.0%	88.3%
単独公共	—	155,410	155,410	266,212	- 110,802	58.4%	58.4%
合計	302,400	2,918,747	3,221,147	3,394,202	- 173,055	94.9%	86.0%



▲ 下水道終末処理場 (久賀)



▲ 県道バイパス工事 (古城)

令和3年度 当初予算一覧表【周防大島町】(補助事業)

柳井土木建築事務所

主管課	事業名	路河川名	地区 (工区名)		事業費(千円)		事業内容	完了 継続 新規	補助率 (%)	市町負担 率(%)
			R2予算	R3予算						
道路整備	橋梁(長寿命化メンテナンス 修繕)	(国)437号	大島大橋		280,050	304,500	塗装・床版補修	継続	55.55	0
"	橋梁(長寿命化メンテナンス 更新)	(国)437号	平田橋		24,413	64,575	コンクリートボックス 断面補修	継続	55	0
"	橋梁(長寿命化メンテナンス 修繕)	(国)437号	吉浦B橋		24,413		断面補修	完了	55.55	0
"	橋梁(長寿命化メンテナンス 修繕)	(主)大島環状線	中央大橋		7,350		伸縮装置交換	完了	55.55	0
"	橋梁(長寿命化メンテナンス 更新)	(主)橋東和線	安高橋		24,413	81,900	コンクリートボックス 断面補修	継続	55	0
"	橋梁(長寿命化メンテナンス 修繕)	(一)大島橋線	日前B橋		24,413		断面補修	完了	55.55	0
"	橋梁(長寿命化メンテナンス 修繕)	(国)437号	三浦橋			4,200	調査・設計	新規	55.55	0
"	橋梁(長寿命化メンテナンス 修繕)	(主)大島環状線	腹見石橋			4,200	調査・設計	新規	55.55	0
"	橋梁(長寿命化メンテナンス 修繕)	(主)大島環状線	宮川橋			4,200	調査・設計	新規	55.55	0
"	橋梁(長寿命化メンテナンス 修繕)	(主)橋東和線	鹿家橋			3,150	調査・設計	新規	55.55	0
"	橋梁(長寿命化メンテナンス 修繕)	(主)橋東和線	古川橋			3,150	調査・設計	新規	55.55	0
"	橋梁(長寿命化メンテナンス 修繕)	(一)大島橋線	樋の口橋			4,200	調査・設計	新規	55.55	0
"	橋梁(長寿命化メンテナンス 修繕)	(一)大島橋線	北里橋			3,150	調査・設計	新規	55.55	0
"	橋梁(長寿命化メンテナンス 修繕)	(一)大島橋線	宮間新橋			4,200	調査・設計	新規	55.55	0
"	橋梁(長寿命化メンテナンス 更新)	(国)437号	大正橋			34,650	コンクリートボックス	完了	55	0
"	橋梁(長寿命化メンテナンス 計画策定)	(一)白木漁港佐運線	沖家室大橋			9,450	長寿命化計画策定	新規	55.55	0
"	橋梁補修(防交付金 耐震)地	(一)白木漁港佐運線	沖家室大橋			72,021	断面補修	新規	50.5	0
"	橋梁(長寿命化メンテナンス 点検)	管内一円				6,930	点検	新規	55.55	0
"	道路附属物(長寿命化メンテナンス 修繕)	(主)大島環状線	開作横断歩道橋		9,450		補修	完了	55.55	0
"	道路防災(防交付金 修繕)地	(主)大島環状線	大泊		5,250		落石防護柵	完了	50.5	0
道路建設	道路改良(再編関連特別地域整備事業)	(主)大島環状線	志佐		100,000		舗装・排水施設	完了	100	0
"	道路改良(再編関連特別地域整備事業)	(主)大島環状線	吉浦		100,000	150,000	切土工	継続	100	0
"	道路改良(再編関連特別地域整備事業)	(主)大島環状線	小松~東安下庄		10,000	150,000	舗装補修	継続	100	0
"	道路改良(再編関連特別地域整備事業)	(主)大島環状線	小松		130,000	50,000	歩道舗装	継続	100	0
"	道路改良(再編関連特別地域整備事業・基金)	(主)橋東和線	地家室		150,540	5,504	トンネル点検	継続	100	0
"	道路改良(再編関連特別地域整備事業)	(主)橋東和線	地家室(2)		30,000	20,000	測量調査	継続	100	0
"	道路改良(再編関連特別地域整備事業)	(主)橋東和線	安高~地家室~片添		20,000	30,000	待避所整備・用地補償	継続	100	0
"	道路改良(再編関連特別地域整備事業)	(主)橋東和線	東安下庄~伊保田		10,000	150,000	舗装補修	継続	100	0
"	道路改良(再編関連特別地域整備事業)	(主)橋東和線	和佐~伊保田		10,000	20,000	待避所整備	継続	100	0
"	道路改良(再編関連特別地域整備事業)	(一)地家室白木港線	西方		30,000	51,465	盛土・舗装	継続	100	0
"	道路改良(再編関連特別地域整備事業)	(一)文殊山公園線	西三浦		1,000	5,000	擁壁・用地補償	継続	100	0
"	道路改良(再編関連特別地域整備事業・基金)	(一)油田港線	両源田		20,000	140,000	護岸	継続	100	0

【周防大島町の事業】

主管課	事業名	路河川名	地区 (工区名)		事業費(千円)		事業内容	完了 継続 新規	補助率 (%)	市町負担 率(%)
			R2予算	R3予算						
道路建設	道路改良(再編関連特別地域整備事業)	(一)油田港線	伊保田～雨振		20,000	12,000	環境調査・設計	継続	100	0
"	道路改良(再編関連特別地域整備事業)	(一)飯山公園線	瀬戸		10,000	15,000	待避所整備・用地補償	継続	100	0
"	道路改良(再編関連特別地域整備事業)	(一)大島橋線	吉兼～棟畑		10,000	20,000	切土・用地補償	継続	100	0
"	道路改良(再編関連特別地域整備事業)	(主)大島環状線	庄南			5,000	地質調査	新規	100	0
"	道路改良(防災安全交付金・特・交安)	(国)437号	久賀幅		105,000		舗装・排水施設	完了	55.55	0
"	道路改良(再編関連特別地域整備事業)	(主)大島環状線	西安下庄		250,000	130,000	道路改良・用地補償	継続	100	0
都市計画	過疎地域下水道代行事業	久賀・大島処理区			959,700	546,000	管渠・舗装	継続	50	28
砂防	事業間連携・砂防	小方南川	西屋代		10,500	2,100	用地補償	継続	50	0
"	事業間連携・砂防	神領南川	東屋代		26,250	49,350	本堤	継続	50	0
"	事業間連携・砂防	徳神1	東屋代		21,000	52,500	管理用道路	継続	50	0
"	防安・通常砂防(重点)	神領川	東屋代		5,250		本堤	完了	50	0
"	防安・通常砂防	尾殿南川	和田		26,250	7,350	用地補償	継続	50	0
"	防安・通常砂防	大川	伊保田		15,750		用地調査	継続	50	0
"	総流防・砂防	宮川	安下庄		21,000	14,700	石積堰堤改築	継続	50	0
"	防安・急傾斜	北石(4)	小松		31,500	21,000	擁壁・法面	継続	47.5	5
"	総流防・急傾(重点)	油良郷(2)	油良		21,000	5,250	法面	継続	45	10
"	総流防・急傾(重点)	中泊(1)	和田			15,750	測量調査・設計	新規	45	10
河川	海岸堤防等老朽化対策	戸田地区海岸	戸田		42,000	42,000	護岸補修	継続	50	8
"	海岸堤防等老朽化対策	小伊保田海岸	小伊保田		42,000	27,300	護岸補修	継続	50	8
"	総合流域防災(効果促進)	屋代川	周防大島町		14,700		浸水想定区域指定	完了	50	0
"	総合流域防災(効果促進)	三浦川	周防大島町		14,700		浸水想定区域指定	完了	50	0
"	総合流域防災(効果促進)	宮崎川	周防大島町		14,700		浸水想定区域指定	完了	50	0
"	総合流域防災(効果促進)	宮川	周防大島町		14,700		浸水想定区域指定	完了	50	0
"	河川改修(再編関連)事業	三浦川	西三浦			15,000	河道掘削	新規	100	0
港湾	防・港湾施設改良(機能強化)(重点)	伊保田港	伊保田		201,600	126,000	可動橋・護岸施設	継続	33	25
"	防・港湾施設改良(機能強化)	久賀港	久賀			72,450	浮桟橋整備	新規	33	25
"	防・海岸高潮対策	沖浦西港	戸田		31,500	30,492	難岸堤整備	継続	50	8
"	防・海岸高潮対策	沖浦港	秋		21,000	21,000	護岸	継続	50	8
"	防・海岸侵食対策	久賀港	久賀		10,500	10,500	胸壁・護岸	継続	50	8
"	防・海岸老朽化対策	伊保田港	伊保田		21,000	21,000	護岸補修	継続	50	0
"	防・海岸老朽化対策	小松港	小松		16,800	13,650	排水施設	継続	50	8
"	防・海岸老朽化対策	小松港	小松		12,600	10,500	護岸補修	継続	50	0

【周防大島町の事業】

主管課	事業名	路河川名	地区		事業費(千円)		事業内容	完了 継続 新規	補助率 (%)	市町負担 率(%)
			(工区名)		R 2 予算	R 3 予算				
港湾	港湾改修(再編関連)	伊保田港	伊保田		105,000	5,000	フラップゲート	継続	100	0
"	港湾改修(再編関連)	伊保田港	伊保田			5,000	既設胸壁撤去		100	0
"	港湾改修(再編関連)	伊保田港	伊保田			30,000	照明・駐車場整備		100	0
"	港湾改修(再編関連)	伊保田港	伊保田			20,000	泊地浚渫		100	0
"	港湾改修(再編関連)	安下庄港	古城		20,000	41,000	調査・設計業務	継続	100	0
補助事業合計					3,127,290	2,763,337	(千円)			

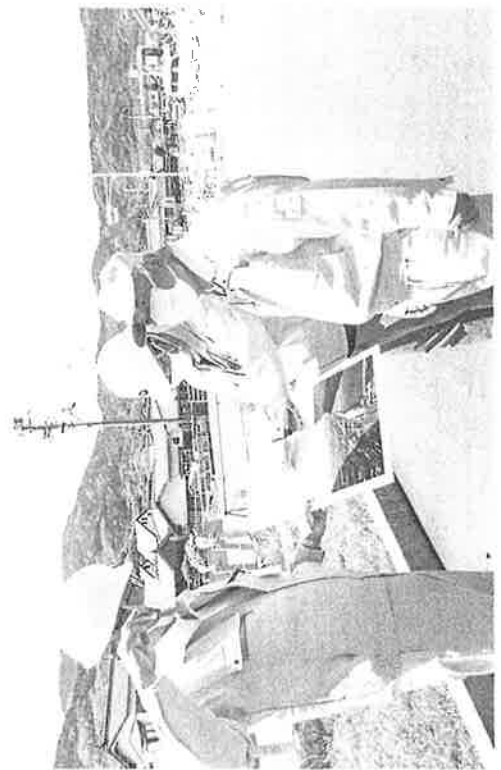
令和3年度 当初予算一覧表【周防大島町】(単独事業)

主管課	事業名	路河川名	地区		事業費(千円)		事業内容	完了 継続 新規	補助率 (%)	市町負担 率(%)
			(工区名)		R 2 予算	R 3 予算				
道路整備	単独舗装補修(通常)	管内一円			20,000		道路台帳修正業務	継続	0	0
"	単独舗装(公道債)	(国)437号			20,000			継続	0	0
"	単独路側整備(県道)	(主)大島環状線ほか			19,000	5,000	古城バイパス旧道処理等	継続	0	0
"	単独道路災害防除(県道)	(国)437号ほか			5,500			完了	0	0
"	単独交通安全二種(通常)	管内一円				1,800	安全施設(事故対策等)	継続	0	0
"	単独交通安全二種(県道)	管内一円			3,200		安全施設(事故対策等)	継続	0	0
"	単独交通安全二種	管内一円			13,000		防護柵等	継続	0	0
道路建設	単独道路改良(県道・指定)	(主)大島環状線外			23,000	23,000	発注者支援業務	継続	0	0
都市計画	過疎地域下水道代行事業(受託)	久賀・大島処理区			84,000	42,000	町工事受託費・管渠	継続	0	100
"	単独都市公園整備事業	片添ヶ浜海浜公園			1,000	1,000	公園補修	継続	0	10
"	単独都市公園整備事業(起債)	片添ヶ浜海浜公園			5,000	5,000	公園補修	継続	0	10
砂防	自然災害防止(砂防)	西川	秋		10,000		流路	完了	0	10
"	自然災害防止(急傾斜)	原畑	東安下庄		4,000		用地測量	完了	0	10
"	自然災害防止(急傾斜)	伊保田西	伊保田		5,000		落石防護柵	完了	0	10
"	自然災害防止(急傾斜)	外入泊	外入泊			8,200	擁壁改修	新規	0	10
"	単独砂防改良(臨時河川)	外入川	外入		3,000		護岸	完了	0	0
"	単独砂防改良(臨時河川)	尾殿川	和田		600		底張	新規	0	0
"	単独砂防改良(臨時河川)	大川	伊保田			3,000	護岸	新規	0	0
"	単独砂防改良(臨時河川)	三条志垣川	地家室			3,000	えん堤浚渫	新規	0	0

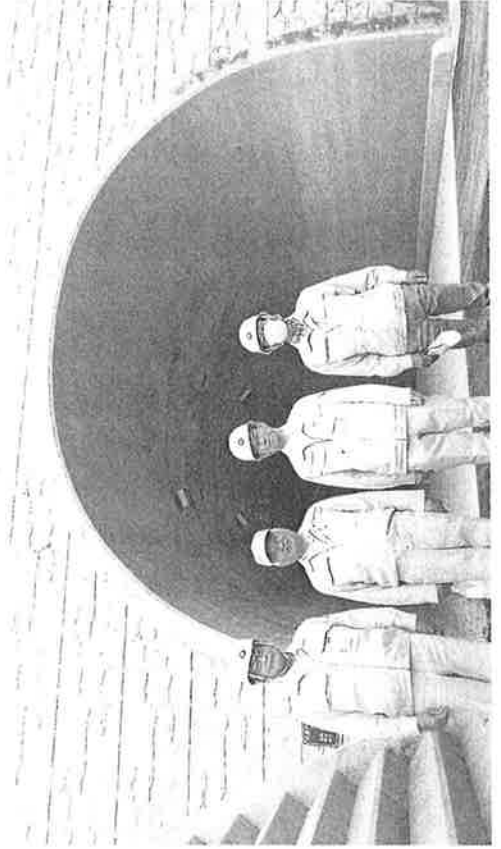


【周防大島町の事業】

主管課	事業名	路河川名	地区 (工区名)	事業費(千円)		事業内容	完了 継続 新規	補助率 (%)	市町負担 率(%)
				R2 予算	R3 予算				
砂防	単独砂防改良(臨時河川)	江の口川	平野		2,000	護岸	新規	0	0
"	単独砂防改良(通常)	河内神小川	西方大積		7,500	基礎調査	新規	0	0
"	単独砂防改良(通常)	管内一円			110	砂防巡視	継続	0	0
河川	緊急浚渫推進(河川)	屋代川	東屋代	10,000	10,000	浚渫	継続	0	0
"	単独堰堤修繕	屋代ダム	東屋代	20,512		ダム評価	完了	0	0
"	単独河川改修(通常)	宮川	西安下庄	1,500		河川改修	完了	0	0
"	単独河川改修(通常)	片添ヶ浜海岸	平野	1,700		河川改修	完了	0	0
"	単独河川改修(臨償)	流田川	久賀	4,000		河川改修	完了	0	0
"	単独河川改修(臨償)	山根川	日前	1,000		河川改修	完了	0	0
"	単独河川改修(臨償)	宮崎川	久賀		2,000	河川改修	新規	0	0
"	単独河川改修(臨償)	宮崎川	久賀		1,000	浚渫	新規	0	0
"	単独河川改修(臨償)	古川	西安下庄	2,000	8,000	河川改修	継続	0	0
"	単独河川改修(臨償)	一本松川	西屋代	2,000	1,000	浚渫	継続	0	0
"	単独自然災害防止(海岸)	馬ヶ原海岸	油宇	9,000		河川改修	完了	0	30
"	単独自然災害防止(海岸)	日良居海岸	日前	2,000		河川改修	完了	0	30
"	単独自然災害防止(海岸)	日見海岸	日見		6,000	河川改修	新規	0	30
単独事業 合計				266,212	155,410	(千円)			



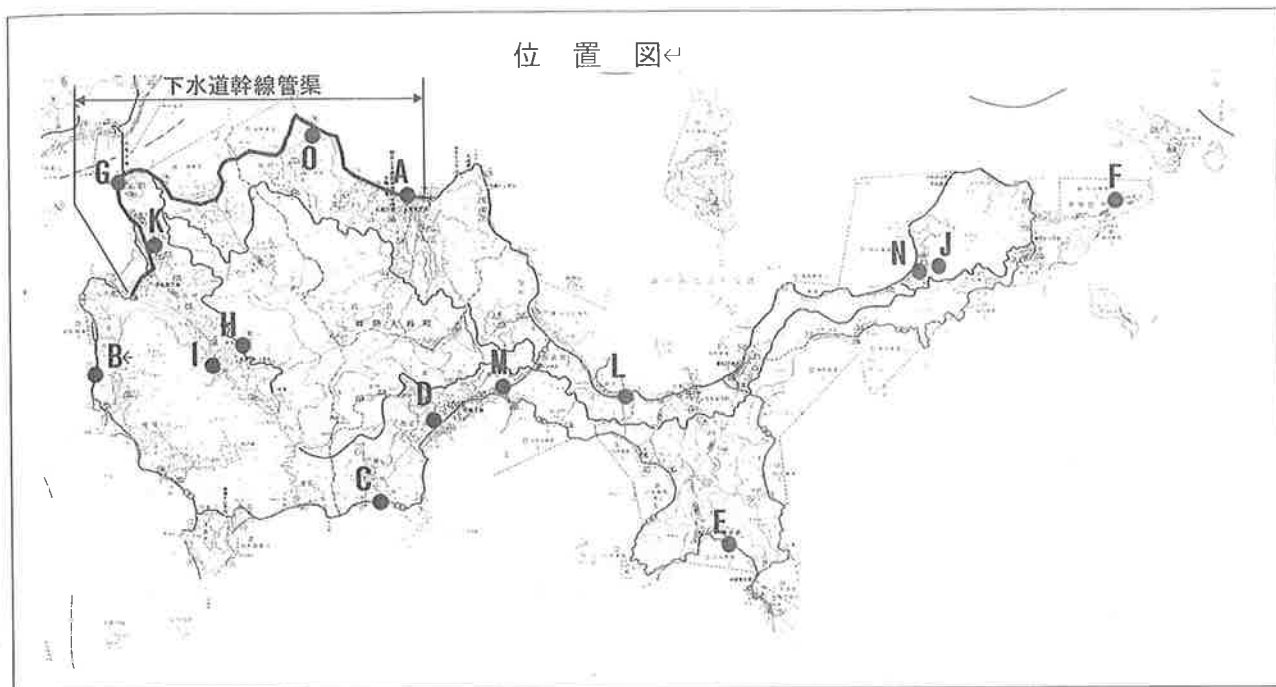
▼国道拡幅(久賀)



▼佐連アワサンゴトンネル完成

# 令和3年度の取組

## 【主要事業位置図】



## 【主要事業一覧表】

番号	事業	事業箇所	事業内容
A	道路改良	国道437号久賀工区	道路拡幅工事の内、道路構造物工、舗装工
B	道路改良	県道大島環状線志佐工区	道路拡幅工事の内、法面工、舗装工
C	道路改良	県道大島環状線吉浦工区	道路拡幅工事の内、土工、法面工
D	道路改良	県道大島環状線 西安下庄工区	バイパス工事の内、用地補償、用地測量、 土工、道路構造物工
E	道路改良	県道橘東和線地家室工区	バイパス工事の内、(1) 区間は、道路構造 物工、舗装工、(2) 区間は、調査、設計
F	道路改良	県道油田港線両源田工区	道路拡幅工事の内、護岸工
G	交通安全	県道大島環状線小松工区	歩道拡幅を含めた道路拡幅工事の内、 擁壁工、用地補償
H	砂防	神領南川	砂防工事の内、堰堤本體工
I	砂防	徳神1	砂防工事の内、仮設工
J	砂防	尾殿南川	砂防工事の内、設計、測量、用地補償
K	急傾斜地崩壊対策	北石(4)	急傾斜地崩壊対策工事の内、擁壁工、落石 防護柵工、法面工
L	急傾斜地崩壊対策	油良郷(2)	急傾斜地崩壊対策工事の内、擁壁工、落石 防護柵工
M	急傾斜地崩壊対策	原畑	急傾斜地崩壊対策工事の内、擁壁工、落石 防護柵工
N	急傾斜地崩壊対策	中泊(1)	急傾斜地崩壊対策工事の内、測量、調査
O	過疎地域下水道代行	久賀・大島処理区	下水道幹線管渠設置



## 〈柳井農林水産事務所の取組〉

当所では、需要に対応できるよう生産力を増強するため、生産の太宗を担い、地域を牽引する中核経営体を育成して、これらが核となった生産構造へと改革し、地域農林水産業の成長産業化の実現に向け取り組むこととしています。

具体的には、次の4つの柱に沿って取組内容を体系化し、市町、農林水産業団体などと協働して農林水産業の成長産業化に向けた取組を進めます。

### 農 林 業

#### I 未来を担う人材や中核経営体の確保・育成

地域農林水産業が将来にわたり持続的かつ安定的な産業として維持・発展するよう、募集から研修を経て就業、定着までの一貫した「日本一の担い手支援策」を強化するとともに、経営発展を目指す担い手が、地域農林水産業の生産の大宗を担い、新規就業者の受け皿となって地域を牽引する中核経営体へと成長・発展するための対策を講じます。特に、農業では、関係機関と連携し策定した、「大島かんきつ産地継承実践プラン」（目標年：令和6年産）の具現化に向けた取組を支援します。

##### ○新規就業者の確保・定着

- ・「周防大島みかんいきいき営農塾」等で、新たな担い手候補の掘り起こし活動を行っています。
- ・「担い手支援日本一」を目指して、町の担い手支援センターや周防大島ファーム(株)（平成29年度設立）とも連携し、新規就農者の確保・育成を行います。



周防大島みかんいきいき営農塾

##### ○中核経営体の育成と経営基盤の強化

- ・周防大島ファーム(株)の経営力強化に向けた支援を行います。
- ・担い手の園地集積に向けた園地整備の計画策定や新技術（スマートマルドリ）の現地実証を支援します。

#### II 生産意欲と需要を創造する「ぶちうま！維新」

味や品質に優れ全国に誇れる「やまぐちブランド」品目を中心に、柳井地域の魅力ある農林水産物や加工品の情報発信を戦略的に展開し、地産・地消の着実な推進等、需要拡大対策を講じるとともに、消費者ニーズに的確に応え、生産者が意欲をもって生産活動を実施できるよう、需給連携に取り組みます。

- 県産農林水産物のブランド力強化
  - ・「やまぐちブランド」である「ゆめほっぺ」等のPRを積極的に実施します。

- 地産・地消の取組強化
  - ・市場関係者、消費者等を対象に、柑きつの産地見学会を開催し、地産・地消へ向けた理解促進を図ります。



東京 大田市場で動画によるPR

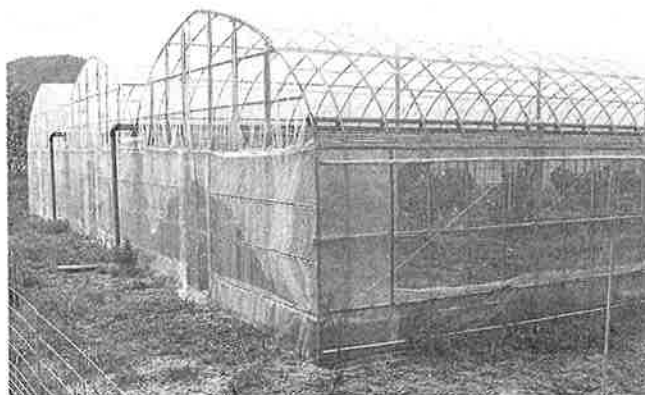
- 6次産業化・農商工連携の一体的な取組強化
  - ・関係機関と連携して6次産業化・農商工連携に取り組む事業者を支援します。

### Ⅲ 需要拡大に的確に応える生産力の増強

中核経営体を核とした柳井地域の農林水産業の担い手が、農林水産物や加工品に対する需要に的確に対応するため、計画的かつ効率的な生産活動を展開できるよう、JGAPや市場の高度衛生管理、防疫体制の強化等による安心・安全な農水産物の安定供給対策など、総合的な生産力の増強対策を講じます。

#### ○結びつき強化・需要のある農畜産物の生産拡大

- ・県内一の産地である柑橘について、パイプハウスやマルチシート敷設、ドリップ灌漑施設、園内作業道、防風・防鳥ネットの整備を進めるとともに、栽培管理の徹底などにより収量や品質の向上を図ります。
- ・JA 山口県周防大島統括本部が、平成29年度に導入した冷蔵貯蔵庫を活用し、「ゆめほっぺ」の出荷期間の拡大や有利販売に向けた取り組みを関係機関で支援します。



パイプハウス整備

#### ○安心・安全な農水産物の供給

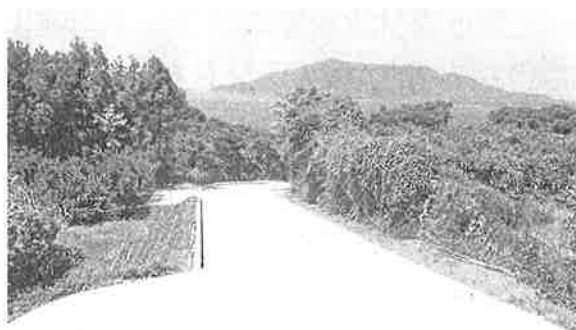
- ・化学肥料や化学農薬の削減が可能な農産物については、エコやまぐち農産物の取組を推進します。

### Ⅳ 生産や地域を支える基盤整備・防災力強化

生産力の増強を図るための基礎となる、農林水産業の生産基盤を計画的に整備するとともに、依然として深刻な鳥獣被害の防止対策や、農林水産業・農山漁村が有する多面的機能の維持・発揮対策、近年の多発する自然災害に備えた防災・減災機能の強化対策を講じます。

○生産基盤の整備

- ・耕作放棄地を含めた樹園地の利用促進を図るため、再編整備を進めます。
- ・戸田地区では、農道の整備、パイプラインなどの用水施設の工事を行います。また、用地確認や農道の測量設計及び用水施設の調査設計を行い、引き続き、整備に取り組みます。
- ・日良居地区での基盤整備実施に向けた検討を行っていきます。



戸田地区の農道整備

県営農地整備事業実施地区

(金額単位：千円)

事業名	地区名	事業内容	事業期間
農地整備事業 (通作条件整備)	周防大島	擁壁・橋梁補強工 一式	H24～R5
農地整備事業 (耕作放棄地型)	戸田	農業用排水施設 6.7km 農道整備 3.0km 簡易整備 20.4ha 鳥獣進入防止柵 一式	H28～R5
農地整備事業 (耕作放棄地型)	戸田	指導(ソフト)	H28～R5

○鳥獣被害防止対策の強化

- ・集落や自治会が地域ぐるみで行う野生鳥獣による農林業への被害防止活動を支援するとともに、市町の鳥獣被害防止対策協議会の取組や、広域での被害防止対策への支援など鳥獣被害防止対策に取り組みます。



荒廃した人工林の強度間伐状況

○やまぐち森林づくり県民税の活用

- ・荒廃森林や繁茂竹林の整備を行うとともに、中山間地域の里山整備や市町独自の取組、地域の森林づくり団体による活動を支援します。

○多面的機能の維持・発揮

- ・多面的機能支払制度、中山間地域等直接支払制度を推進します。
- ・耕作放棄地解消、獣害対策の緩衝帯として、「山口型放牧」の普及を進めます。



山口型放牧の状況



○防災・減災機能の強化

- ・ため池について、地域住民等と連携した防災対策を推進し、必要に応じて逐次、点検・整備を行います。
- ・豪雨等による山地災害箇所への復旧や、山地災害を未然に防止する予防対策の実施など治山事業等を総合的に進めます。



多面的機能支払制度の共同活動



R2 発生山地災害箇所の復旧計画状況



林地荒廃防止事業（大泊）



農地整備事業（戸田）

# 水産業

## I 未来を担う人材や中核経営体の確保・育成

### ○新規就業者の確保・定着

関係機関と連携し、募集から研修・就業・定着までの一貫した支援体制を構築し、新規漁業就業者を確保するとともに、就業後の収入安定化対策を実施し、地域への定着を推進します。

### ■新規漁業就業者定着促進事業

事業主体	事業内容	備考
漁業協同組合	・新規就業希望者に対して、就業に必要な技術、知識等を習得させるため、研修支援費を支給	

〈研修中〉

受入漁協	漁業種類	研修期間
東和町支店 (2名)	建網、採介藻、さし網	R3.1 ~ R4.12
	一本釣り、建網、さし網	R3.1 ~ R4.12
浮島支店 (2名)	いわし網、建網、さし網、小底、一本釣り等	R1.12 ~ R3.11
	いわし網、建網、さし網、小底、一本釣り等	R3.1 ~ R4.12
安下庄支店 (4名)	ごち網、ひき縄	R1.11 ~ R3.10
	ごち網	R3.1 ~ R4.12
	ひき縄、建網、ハゲ網、あなごかご	R3.3 ~ R5.2
	建網、採介藻	R3.4 ~ R5.3

### ▽経営自立化支援事業

事業主体	事業内容	備考
漁業協同組合	・新たに漁業経営を開始した新規漁業就業者に対して、3年間にわたり支援金を支給	東和町、安下庄、浮島各支店より事業要望あり

〈実施中〉

受入漁協	漁業種類	研修期間
東和町支店 (5名)	一本釣、採介藻	H30.9 ~ R3.8
	採介藻、かご	H31.4 ~ R4.3
	一本釣、ひき縄、採介藻	R1.12 ~ R4.11
	採介藻、建網	R2.1 ~ R4.12
	建網、採介藻、かご	R2.12 ~ R5.11
安下庄支店 (2名)	ごち網、建網、いわし網	R1.11 ~ R4.10
	ごち網、ひき縄	R3.2 ~ R6.1

▽ 新規漁業就業者生活・生産基盤整備事業（漁船等のリース）

事業主体	事業内容	備考
漁業協同組合	・新規漁業就業者に賃貸借するために事業主体が整備する費用に対する支援	東和町、安下庄、浮島各支店より事業要望あり

〈リース中〉

事業主体	漁業種類	リース内容	リース期間
東和町支店 (9名)	採介藻、一本釣	漁船、漁労機器	H28.6～R3.5
	建網、かご	漁船、漁労機器	H28.11～R3.10
	ごち網	漁船、漁労機器	H29.3～R4.2
	建網、かご	漁船、漁具 他	H29.10～R4.9
	一本釣、採介藻	漁船	H30.3～R5.2
	一本釣り、ひき縄、採介藻	漁船	H31.2～R6.1
	採介藻、かご	漁船、漁労機器	H31.3～R6.2
	採介藻、建網	漁船、漁労機器	R2.1～R6.12
	採介藻、建網、かご	漁船、漁労機器	R2.10～R7.9
安下庄支店 (2名)	ごち網、建網、いわし網	漁船、漁具	R1.11～R6.10
	ごち網、小底	漁船、漁労機器	R3.2～R8.1
浮島支店 (4名)	小型機船底びき網、建網 さし網、一本釣	漁船、漁労機器	H28.11～R3.10
	小型機船底びき網、さし網、 いわし網	漁船、漁労機器	H30.3～R5.2
	小型機船底びき網、いわし網	漁船、漁具他	H30.3～R5.2
	小型機船底びき網、いわし網	漁船、漁具他	R3.3～R8.3

○地域を牽引する中核的漁業経営体の育成

水産大学の持つ水産経営等の専門的な知見等を活用し、漁業者グループの収益性向上に結びつく取組を推進します。

■ 地域を牽引する中核的漁業経営体育成推進事業

▽ 収益性向上及び共同経営化・法人化支援

事業主体	事業内容	対象
山口県漁協	・浜の活力再生プランに基づき、漁業者グループが実施する収益性向上に結びつく新たな取組に必要な機器整備等を支援 ・水産大学教員及び税理士等の外部専門家による経営診断や法人化等への支援	管内漁業者グループ

○指導漁業士及び青年漁業士の確保・育成

関係機関と連携し、漁業者の資質向上のため研修会への誘導・調整、漁協青  
・壮年部活動を支援します。

▽地域のリーダーとなる漁業士の育成

事業主体	事業内容	対象
山口県	<ul style="list-style-type: none"> <li>・漁業士研修会を開催するとともに、全国レベルの研修会へ漁業士を派遣</li> <li>・漁業士を核とした漁協青壮年部活動等への支援</li> </ul>	<ul style="list-style-type: none"> <li>・青年・指導漁業士</li> <li>・漁業士候補者</li> <li>・漁青連柳井支部</li> </ul>

## II 生産意欲と需要を創造する「ぶちうま！維新」

○地産・地消の取組強化

### ■ぶちうま！維新推進事業

事業主体	事業内容	対象
柳井・大島地域 「地産・地消」 推進会議	・食育活動への助成	・魚料理教室の開催
	・地元農林水産物の需要拡大イベントへの助成	<ul style="list-style-type: none"> <li>・保育園での魚料理の提供</li> <li>・周防大島まるかじりイベント</li> </ul>

## III 需要拡大に的確に応える生産力の増強

○水産資源の適切な管理による漁業生産力の向上

水産生物産卵場や幼稚仔魚育成場となる藻場干潟の保全・再生活動に対して  
支援します。

### ■漁業生産増大推進事業

▽沿岸域環境改善支援事業

事業主体	事業内容	支援団体
地域協議会	<ul style="list-style-type: none"> <li>・漁業者等が行う、国境監視、海難救助、保健休養・交流・教育の場の提供などの、水産の多面的機能を発揮する活動に対する支援</li> </ul>	<ul style="list-style-type: none"> <li>・東和アワサング保全グループ</li> <li>・瀬戸内海再生プロジェクトイン安下庄</li> <li>・東和水域監視グループ</li> </ul>

## 栽培漁業（周防大島町）

主な放流魚種

（単位：千尾）

放流魚種	中間育成施設	配布計画	備考
クルマエビ	育成池	260	—
ヒラメ	角型ブロック水槽	43	—
マダイ	育成池	328	—
キジハタ	—	15	直接放流
カサゴ	—	7	直接放流
クロアワビ	—	16	直接放流

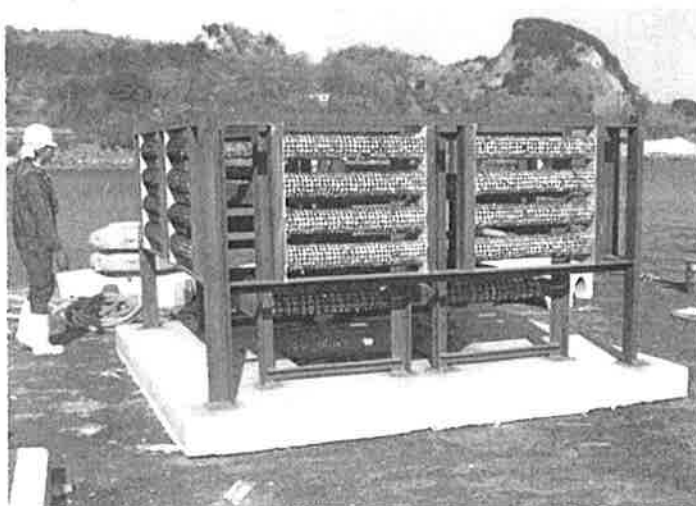
## IV 生産や地域を支える基盤整備

### ○内海東部地区水産環境整備事業（周防大島町）

キジハタ等定着性魚類の幼稚魚の生残性を高めるため、沿岸に保護礁等を設置することにより水産資源を増大させ、漁業者の所得向上を図ります。

### ■内海東部地区水産環境整備事業

事業主体	実施地区	事業概要
山口県	岩国市1箇所 周防大島町3箇所	<b>【漁礁設置】</b> ・岩国市由宇 ・周防大島町小泊、日良居、浮島 <b>【測量設計】</b> ・周防大島町森野、久賀



当歳魚保護礁



幼稚魚育成魚礁



## [ 補助公共 ]

### (1) 市町営漁港漁場機能高度化保全事業

事業主体	実施地区	事業概要
周防大島町	白木漁港	機能保全工事(工事)
周防大島町	油田(油宇)漁港	機能保全工事(工事)
周防大島町	油田(情島)漁港	機能保全工事(工事)

### (2) 市町営漁港海岸保全施設整備事業

事業主体	実施地区	事業概要
周防大島町	和田漁港	離岸堤工

### (3) 市町営漁業集落環境整備事業

事業主体	実施地区	事業概要
周防大島町	浮島地区	下水機能保全工事

## [ 単独公共 ]

### (4) 単県農山漁村整備事業

事業主体	実施地区	事業概要
周防大島町	周防大島町地先	たこつぼ産卵礁
周防大島町	周防大島町橘地区水域	海底清掃



油田(油宇)漁港

建網漁



## 試験研究の方針

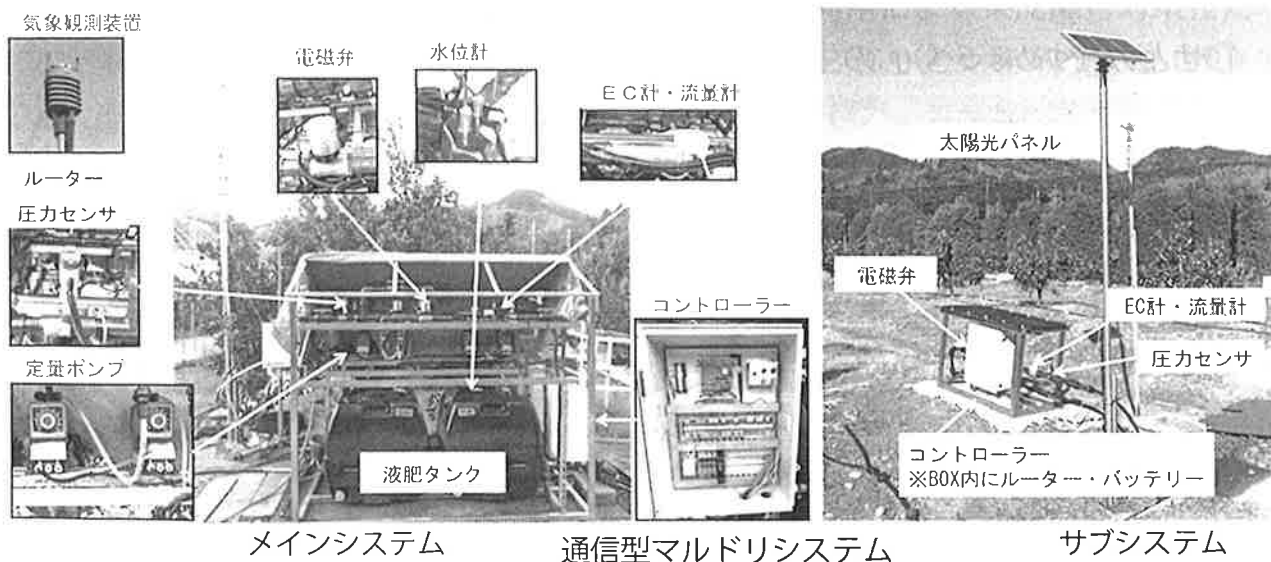
社会情勢・消費嗜好の変化や産地における高齢化の進行と担い手の減少等、柑きつを取り巻く環境が大きく変化しており、安全で高品質な果実の生産技術や省力・軽作業技術への要求はますます強くなっています。

このため「やまぐち農林水産業成長産業化行動計画」に対応し、担い手の確保・育成や先端技術の研究開発を推進する「山口県農林総合技術センター研究開発・担い手育成推進計画」に基づいて試験研究を推進します。

## 主な試験研究の内容

### 【本県の特性に応じた先端技術を活用した省力化・低コスト化等の技術開発】

- スマートマルドリを活用したカンキツの少水・低コスト型マルドリシステムの構築  
マルドリシステムにテレモニタリング（園地状況の見える化）やテレマネジメント（遠隔操作）を組み込んだIoT技術を導入した「通信型マルドリシステム」を県内民間企業（エコマス（株）、日進工業（株））、山口県産業技術センターと共同開発し、令和2年9月1日に特許を取得しました。



- 農薬散布用ドローンを活用した効率・省力的防除体系の確立

カンキツにおいて農業用ドローンで使用可能かつ効果のある薬剤の選定やドローンの飛行方法、樹形を改良することでカンキツ防除における効率・省力的防除体系を確立する。令和元年度の試験により黒点病、貯蔵病害において効果や大幅な省力化が確認できた。

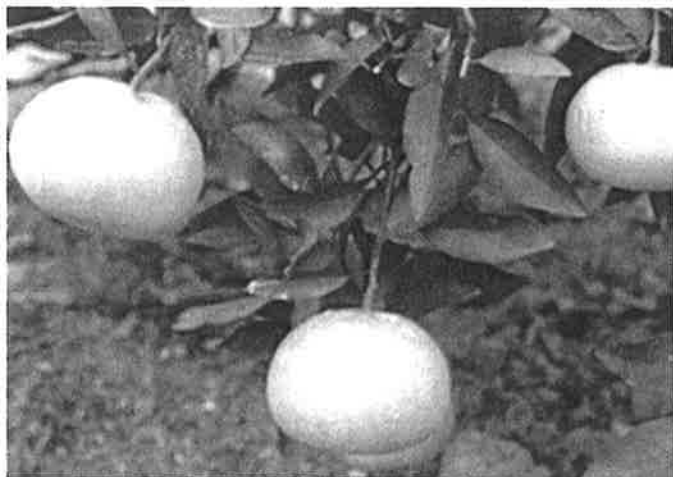


ドローンによる防除

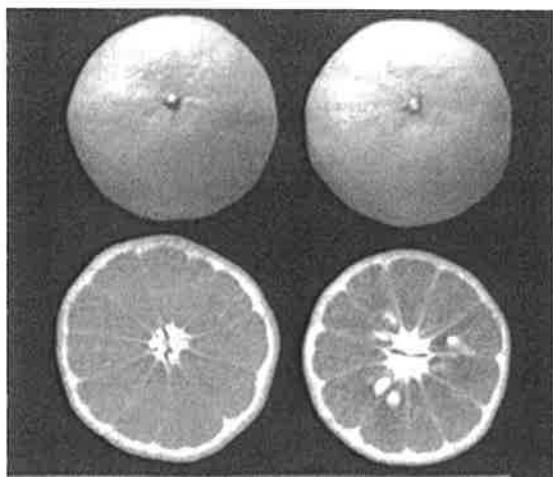
## 【高付加価値品種等、所得向上につながる技術の開発】

### ○柑きつ優良品種系統の育成・選抜

新品種の育成、県内栽培種の枝変わりなどの優良系統探索、農研機構果茶業研究部門や他県の育成した品種系統の適応性試験などにより、商品性の高い品種の開発・育成に取り組んでいる。



〈育成品種「せとみ」商標名：ゆめほっぺ  
♀清見×♂吉浦ポンカン



〈育成品種「<sup>なつみ</sup>南津海シードレス」(左)  
「南津海」(右)の穂木に軟X線を照射して育成した種なし品種

### ○せとみ (ゆめほっぺ) の生産拡大に向けた熟期促進技術等の開発

「せとみ (ゆめほっぺ)」において、寒害の回避や無袋栽培による生産拡大を推進するために、糖度向上および着色促進に効果的な結実法や植物調節剤、灌水方法を明らかにして、熟期促進技術を開発する。これまで各処理による効果は確認でき、組み合わせによる実証を行う。



〈半樹結実とシートマルチの組み合わせ〉



「せとみ」ハウス整備

○「南津海シードレス」の施設栽培拡大に向けた栽培技術の確立

「南津海シードレス」の寒害対策として、少加温ハウスなどの施設導入を推進するため、「南津海シードレス」の低樹高化可能な台木・中間台利用技術を開発し、低軒高ハウス栽培を実証する。わい性台木・中間台の利用によりわい化効果は認められ、今後、果実品質や収量について検討する。



〈低軒高ハウス（右）〉



〈南津海シードレス苗木〉

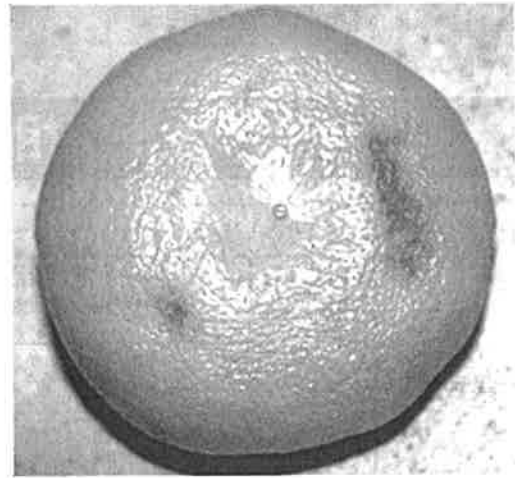
左：ヒリュウ台、右：カラタチ台

○秋冬期の果皮障害対策技術

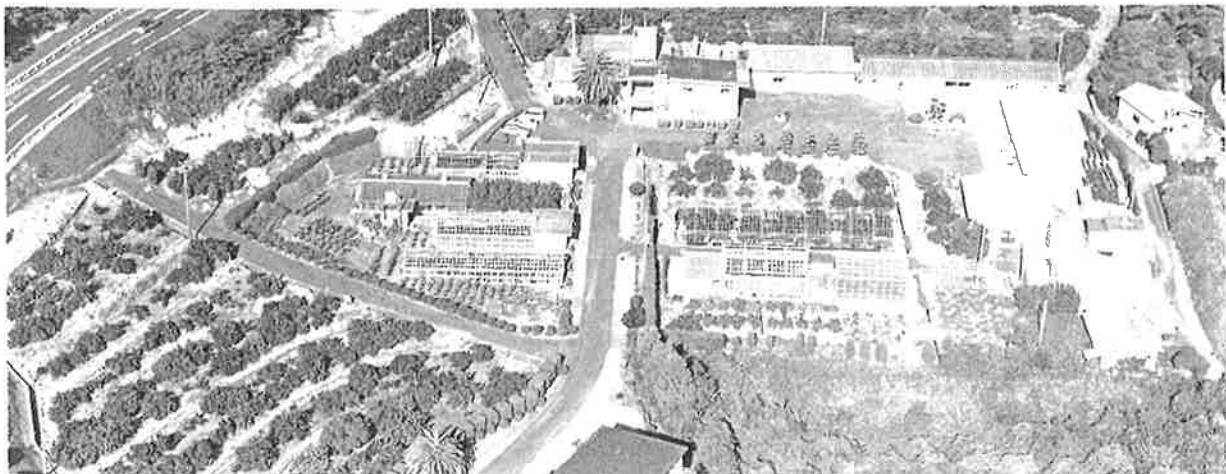
温暖化の影響による秋冬季の高温や多雨により、浮皮やヤケ果などの果皮障害が年々問題となっているため、植物調節剤の利用による果皮障害対策技術について検討する。基本管理の徹底と、ジベレリン (GA) とジャスモン酸 (PDJ) の混用散布により果皮障害を軽減できる。



〈浮皮果〉



〈ヤケ果〉



柑きつ振興センター(安下庄)



新型コロナワクチン

# 専門相談ダイヤルを開設

- ワクチンの副反応等に関するご相談
- 副反応発生時の受診に関するアドバイス
- ワクチンの有効性・安全性に関する情報提供

薬剤師が対応  
します。

## ワクチン接種専門相談センター

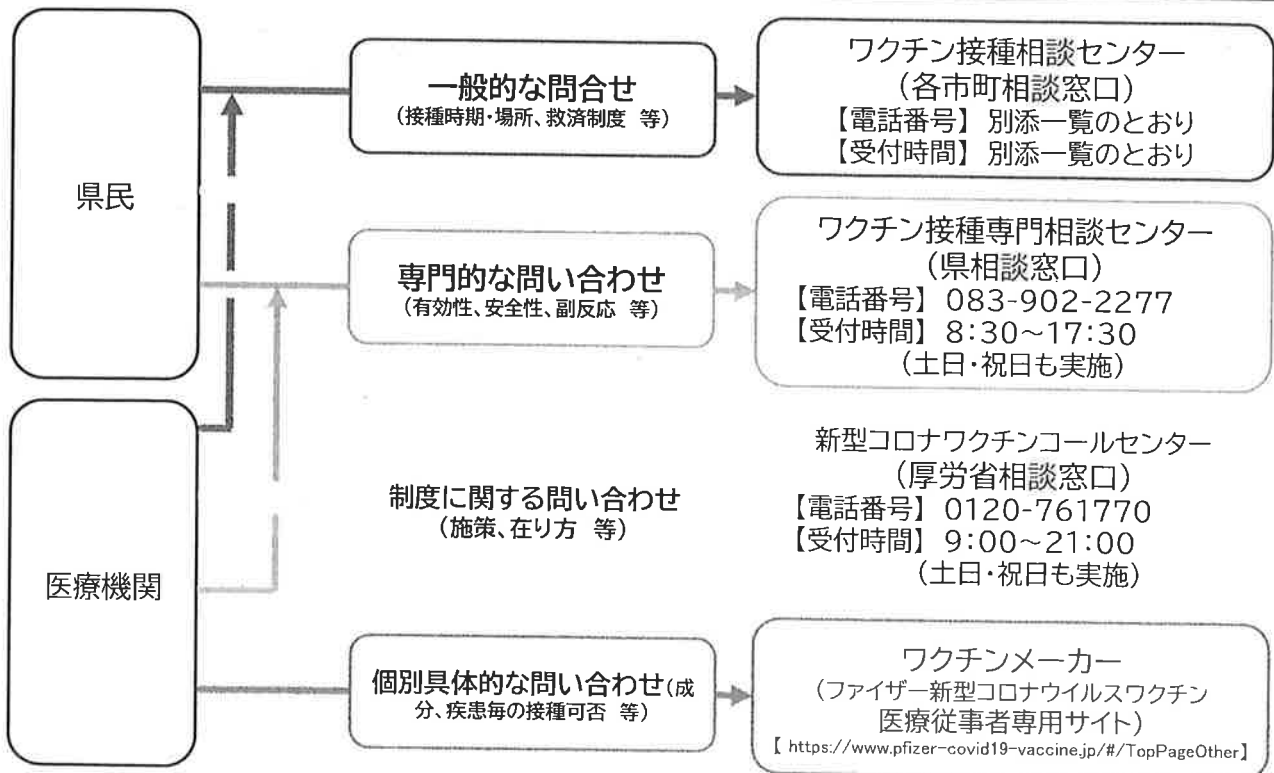
# 083-902-2277

# (FAX:083-902-2212)

【受付時間】24時間対応



## ワクチン相談フロー【全体図】





## ワクチン接種相談センター（市町相談窓口）【令和3年4月9日時点】

市町名	相談窓口名	電話番号	開設時間
下関市	下関市コロナワクチンコールセンター	0570-085671	9:00～17:00 (土日・祝日含む)
宇部市	宇部市新型コロナワクチン予約・相談センター	0570-003-063	8:30～17:15
山口市	山口市接種予約・相談センター	050-3644-7665	9:00～20:00 (土日・祝日含む)
萩市	萩市新型コロナウイルスワクチンコールセンター	0838-21-5672	9:00～17:00 (土日・祝日含む)
防府市	防府市コロナワクチン予約・相談センター	0835-25-2565	9:00～17:00 (土日・祝日含む)
下松市	下松市ワクチンコールセンター	0833-45-0567	9:00～17:00
岩国市	岩国市健康推進課新型コロナウイルスワクチン接種対策室	0827-24-3751	8:30～17:15
光市	光市新型コロナウイルスワクチン接種予約・相談コールセンター	0833-74-0567	8:30～17:15 (土曜日含む)
長門市	長門市健康増進課コロナワクチン接種推進室	0837-27-0156	8:30～17:15
柳井市	柳井市新型コロナワクチン接種相談予約センター	0820-24-5670	8:30～17:00
美祢市	美祢市ワクチン接種相談センター	0837-52-5670	9:00～17:00
周南市	周南市ワクチン接種相談センター	0834-22-8838	9:00～17:00 (土日・祝日含む)
山陽小野田市	山陽小野田市ワクチン接種コールセンター	0570-050-062	8:30～17:15
周防大島町	周防大島町健康増進課	0820-73-5504	8:30～17:15
和木町	和木町保健相談センター	0827-52-7290	8:30～17:00
上関町	上関町保健福祉課新型コロナ対策室	0820-62-5670	8:30～17:15
田布施町	田布施町新型コロナウイルスワクチン接種対策室	0820-25-1033	8:30～17:15
平生町	平生町新型コロナウイルスワクチンコールセンター	0820-56-0567	8:30～17:15
阿武町	阿武町健康福祉課	08388-2-3113	8:30～17:15

### 感染された方等への差別・偏見をなくす

- ・新型コロナウイルスに限らず、感染症は誰でも罹る可能性があるものです。
- ・また、患者の発生に関しても、根も葉もない噂を拡げることは、厳に慎むべきことです。
- ・お一人お一人が相手を思いやる、そうした気持ちを忘れずに、冷静な対応をお願いします。
- ・感染された方への差別や偏見は決してあってはならないことです。
- ・経過観察を終え、検査で陰性が確定した方は、他の人に新型コロナウイルスをうつすことはありません。

# 新型<sup>しんがた</sup>コロナウイルスに<sup>ま</sup>負けない!



## ～ みんなで<sup>こころ</sup>心がけよう 感染<sup>かんせんよぼう</sup>予防の<sup>しょう</sup>7か条 ～

### **みん** みんなの<sup>たもの</sup>食べ物はひとりずつに分けよう

大きなお皿にたくさんのお菓子などを入れて、みんなで取るのはやめましょう。自分のものを食べるのは自分だけ。友達と交換したりするのもやめましょう。

### **な** 流<sup>なが</sup>れる水<sup>みず</sup>と石<sup>せっ</sup>けんで、しっか<sup>てあら</sup>り手洗い

指先・指と指の間・手首まで丁寧に。水で洗えないときは、アルコール手指消毒も効果があります。外から戻った時、食べる前、咳・くしゃみ・鼻をかんだ後など、こまめに洗いましょう。

### **で** 出<sup>で</sup>る咳<sup>せき</sup>・くしゃみのしぶきを<sup>と</sup>飛ばさない

咳やくしゃみが出るときは、マスクを着けましょう。マスクを着けていないときは、ハンカチやティッシュ等で口と鼻を覆い、ひとからは顔をそむけましょう。



### **た** 体<sup>たいおんそくてい</sup>温測定を<sup>にち</sup>1日<sup>かい</sup>2回<sup>きろく</sup>して記録

体温を記録し、その変化に注意しましょう。体調管理上、目安になります。



### **い** いつ<sup>ちが</sup>もと違<sup>たいちょう</sup>う体<sup>やす</sup>調なら、お休<sup>やす</sup>みしましょう

熱がある、咳や鼻水が出るなど、体調が良くない時にはお休みしましょう。

### **さ** 触<sup>さわ</sup>るところはこまめに<sup>しょうどく</sup>消毒

次亜塩素酸ナトリウム（0.1%）や消毒用アルコール（70%）による拭き取りが効果的です。（ドアノブ・テーブル・スイッチ・トイレ・遊具・本など。）

### **く** 空<sup>くうき</sup>気<sup>い</sup>の入れ替<sup>か</sup>え、<sup>じかん</sup>1時間ごとに

1～2時間に1回、5～10分を目安に新鮮な空気を入れましょう。

# 令和3年度不妊治療費助成制度のお知らせ

- ・ 山口県内に住所を有する方が対象となります。
- ・ 法律婚の夫婦を対象に、一般不妊治療、人工授精、特定不妊治療（体外受精・顕微授精・男性不妊治療）に要する費用の一部を助成します。また、事実婚関係にある方を対象に、特定不妊治療に要する費用の一部を助成します。
- ・ 治療を受けた日（特定不妊治療は治療を終了した日）の属する年度内に申請してください。
- ・ 郵送の場合、年度内の消印のものは有効とします。
- ・ 申請の窓口は、住所地の市町または住所地を管轄する健康福祉センターです。
- ・ ご不明な点があれば、窓口までお問い合わせください。



	一般不妊治療	人工授精	特定不妊治療	
			体外受精・顕微授精	男性不妊治療
対象となる治療	医療保険適用外の不妊治療	医療保険適用外の人工授精	医療保険適用外の特定不妊治療（体外受精・顕微授精） ・ 特定不妊治療指定医療機関による治療に限る	特定不妊治療の一環として行われる医療保険適用外の採精手術 ・ 特定不妊治療指定医療機関による治療に限る
所得要件	前年（1月から5月までの申請の場合、前々年）の所得の合計額が730万円未満		なし	なし
年齢要件	なし	なし	治療期間の初日における妻の年齢が43歳未満	治療期間の初日における妻の年齢が43歳未満
助成額	1年度あたり3万円以内	1年度あたり3万円以内	治療1回につき上限30万円 ●以下の場合：上限10万円 ・ 以前に凍結した胚を解冻して胚移植を実施 ・ 採卵したが卵が得られない、又は、状態のよい卵が得られないため中止	治療1回につき上限30万円
期間・回数	助成期間：通算5年 ・ 3年目以降は、医師が必要と判断したものに限る	助成期間：通算5年 ・ 3年目以降は、医師が必要と判断したものに限る	助成回数： 子ども一人当たりの回数で、初回の助成を受けるときの妻の年齢が ●40歳未満 子ども一人当たり6回まで ●40～42歳 子ども一人当たり3回まで	助成回数： 子ども一人当たりの回数で、初回の助成を受けるときの妻の年齢が ●40歳未満 子ども一人当たり6回まで ●40～42歳 子ども一人当たり3回まで
申請書・添付書類	<ul style="list-style-type: none"> <li>◆申請書</li> <li>◆医療機関等証明書（領収書添付）</li> <li>・ 書類の入手方法は各市町にお問い合わせください。</li> </ul>	<ul style="list-style-type: none"> <li>◆各不妊治療費助成事業申請書【別記第1号様式】</li> <li>◆受診等証明書（領収書添付）【別記第2号様式】</li> <li>・ 様式は、下記のホームページからダウンロードできます。 【下関市にお住まいの方】下関市のホームページ <a href="http://www.city.shimonoseki.lg.jp/www/contents/1361930536650/index.html">http://www.city.shimonoseki.lg.jp/www/contents/1361930536650/index.html</a> 【下関市以外の市町にお住まいの方】山口県のホームページ <a href="https://www.pref.yamaguchi.lg.jp/cms/a13300/boshihoken/shien.html">https://www.pref.yamaguchi.lg.jp/cms/a13300/boshihoken/shien.html</a></li> </ul>	<ul style="list-style-type: none"> <li>[すべての不妊治療の申請に添付（1か月以内に発行のもの）]</li> <li>◆夫婦の住所を確認できる書類【例】続柄が記載された住民票（事実婚の場合、両人の住民票）</li> <li>[一般不妊治療・人工授精の申請に添付]</li> <li>◆申請日の前年（1月から5月までの申請の場合は前々年）の妻及び夫の所得額を証明する書類（児童手当施行令による控除が確認できるもの）[例]市町が発行する所得課税（非課税）証明書</li> <li>[特定不妊治療の申請に添付]</li> <li>◆夫婦であることを証明する書類【例】戸籍謄本（事実婚の場合、両人の戸籍謄本）</li> <li>◆事実婚の場合、両人の事実婚関係に関する申立書【別記第1号様式 別紙1】</li> <li>◆出産により助成回数をリセットして申請する場合、助成回数のリセットに関する確認調書【別記第1号様式 別紙2】</li> </ul>	

## 健康福祉センター等のお問い合わせ先

健康福祉センター等	担当窓口	TEL	健康福祉センター等	担当窓口	TEL
岩国健康福祉センター	健康増進課地域保健班	☎0827-29-1523	宇部健康福祉センター	健康増進課地域保健班	☎0836-31-3202
柳井健康福祉センター	健康増進課地域保健班	☎0820-22-3631	長門健康福祉センター	健康増進課地域保健班	☎0837-22-2811
周南健康福祉センター	健康増進課地域保健班	☎0834-33-6425	萩健康福祉センター	健康増進課地域保健班	☎0838-25-2669
山口健康福祉センター	健康増進課地域保健班	☎083-934-2531	下関市	健康推進課母子保健係	☎083-231-1447
山口健康福祉センター 防府支所	地域保健課地域保健班	☎0835-22-3740			

山口県子ども政策課 ☎083-933-2947

<https://www.pref.yamaguchi.lg.jp/cms/a13300/boshihoken/shien.html>



## 1 中山間地域の活性化の取組について

### (1) 白木半島地区における元気生活圏づくり（夢プランの実践）

新型コロナウイルスの感染状況を注視し、地域住民の手によって成り立ち、外部からの受入人数は最小限にしつつも、将来的な白木半島地区の振興に資する事業に特化して取組を進める。

#### ①お試し暮らし住宅・オフィスの運用

→ウェブページ等での周知、自治会等との連携による利用促進

#### ②福祉及び防災対策の実施

→各自治会の現状を整理し、報告・情報交換

#### ③地域間交流事業の実施

→朝市等の共同行事の運営支援、空き家の掘り起こし等

#### ④体験型プログラム（農泊）の試行

→滞在日数を可能な限り長期間確保できる仕組みの構築

#### ⑤将来的な地域運営担い手の確保

→国の予算により農泊推進業務を行う若者1名をリクルート予定

#### ⑥ウェブページでの情報発信、独自財源の確保

→定期的な活動報告、お試し暮らし住宅・オフィスの利用促進

### (2) その他の地域への波及

#### ○**新**やまぐち元気生活圏形成支援事業

- ・元気生活圏の形成に向けた地域伴走型支援の実施
- ・元気生活圏づくりの中核となる事業の前倒し実施に対する支援

#### ○やまぐち元気生活圏活力創出事業

- ・活力強化事業（ソフト事業）
- ・活力創出事業（ハード事業）

## 【令和3年度の県支援策】

### I 新やまぐち元気生活圏形成支援事業

13,000千円

地域づくりの機運がある地域を対象に、地域伴走型支援や元気生活圏づくりの中核となる事業の前倒し実施に対する補助により、元気生活圏の形成を支援する。

#### 【事業概要】

#### (1) 元気生活圏の形成に向けた地域伴走型支援の実施

地域づくりの機運のある地域に対し、元気生活圏づくり推進方針策定に向けた専門的な知識を有する団体等による伴走型の支援

【対象地域】 市町が元気生活圏づくり推進方針策定に向け、住民と議論することを確約した地域（予定20地域）

【事業内容】 専門的な知識を有する団体等への業務委託

#### (2) 元気生活圏づくりの中核となる事業の前倒し実施に対する支援

元気生活圏づくりの機運がある地域を対象に、元気生活圏づくりの中核となる事業の前倒し実施する地域づくり活動を支援

【事業主体】 地域団体

【対象地域】 (1) の地域伴走型支援を受けている地域

【補助率等】 10/10（補助上限額：500千円）＊各地域2か年度限り

### II やまぐち元気生活圏活力創出事業

104,300千円

中山間地域の活力を創出するため、やまぐち元気生活圏の形成地域を対象に、市町や地域団体が主体的に取り組む地域づくり活動をソフト・ハード両面から支援する。

\*新型コロナウイルス感染症対策としてICT技術を活用した地域づくり活動についても支援することとし、活力強化事業(ソフト事業)について、デジタル・ICT活用分と一般分の2つに区分する。

#### 【事業概要】

#### (1) 活力強化事業(ソフト事業) 33,000千円

【事業主体】 地域団体等

【補助率】 10/10（補助上限額1,000千円：①+②合計）

①デジタル・ICT活用分 補助上限額：1,000千円

②一般分 補助上限額：500千円

#### (2) 活力創出事業(ハード事業) 71,300千円

【事業主体】 ①市町、②地域団体等

【補助率】 ①市町 1/2、②地域団体等 1/3

【補助限度額】 上限額 30,000千円、下限額 1,000千円

【支援メニュー】 交流拠点の整備、移動販売車の購入等



## 県税徴収対策について

### (1) 県税滞納繰越額の状況

- 県税全体の滞納繰越額は、新型コロナウイルス感染症対策に伴う事業税の徴収猶予等により、前年度より増加する見込み。
- 個人県民税については、併任徴収<sup>※1</sup>や直接徴収<sup>※2</sup>等の取組により滞納繰越額は平成22年度以降、11年連続で圧縮する見込みであるものの、依然として県税全体の滞納繰越額の約9割を占めている。
- 県財政が厳しい状況にある中、感染拡大の防止等の対策に全力で取り組んでいく一方で、財政の健全化を図っていく必要があり、これまで以上に市町との緊密な連携のもと、引き続き県税徴収対策に取り組む。

#### 【個人県民税の滞納繰越額】

区 分	H29 滞納繰越額 (決算)	H30 滞納繰越額 (見込み)	対前年滞納繰越額 増減 (見込み)
県 全 体	1,372百万円	1,337百万円	▲35百万円
周防大島町	17,393千円	15,440千円	▲1,953千円

#### ※1 併任徴収

県税務課職員が、県内全市町の職員に併任し、市町の行う個人住民税等の滞納整理を支援

#### ※2 直接徴収

市町において徴収が特に困難とされた個人住民税の滞納事案について、県税事務所（納税課）が引継ぎを受け、直接、滞納整理

### (2) 令和3年度の取組

#### ア 直接徴収の積極的実施

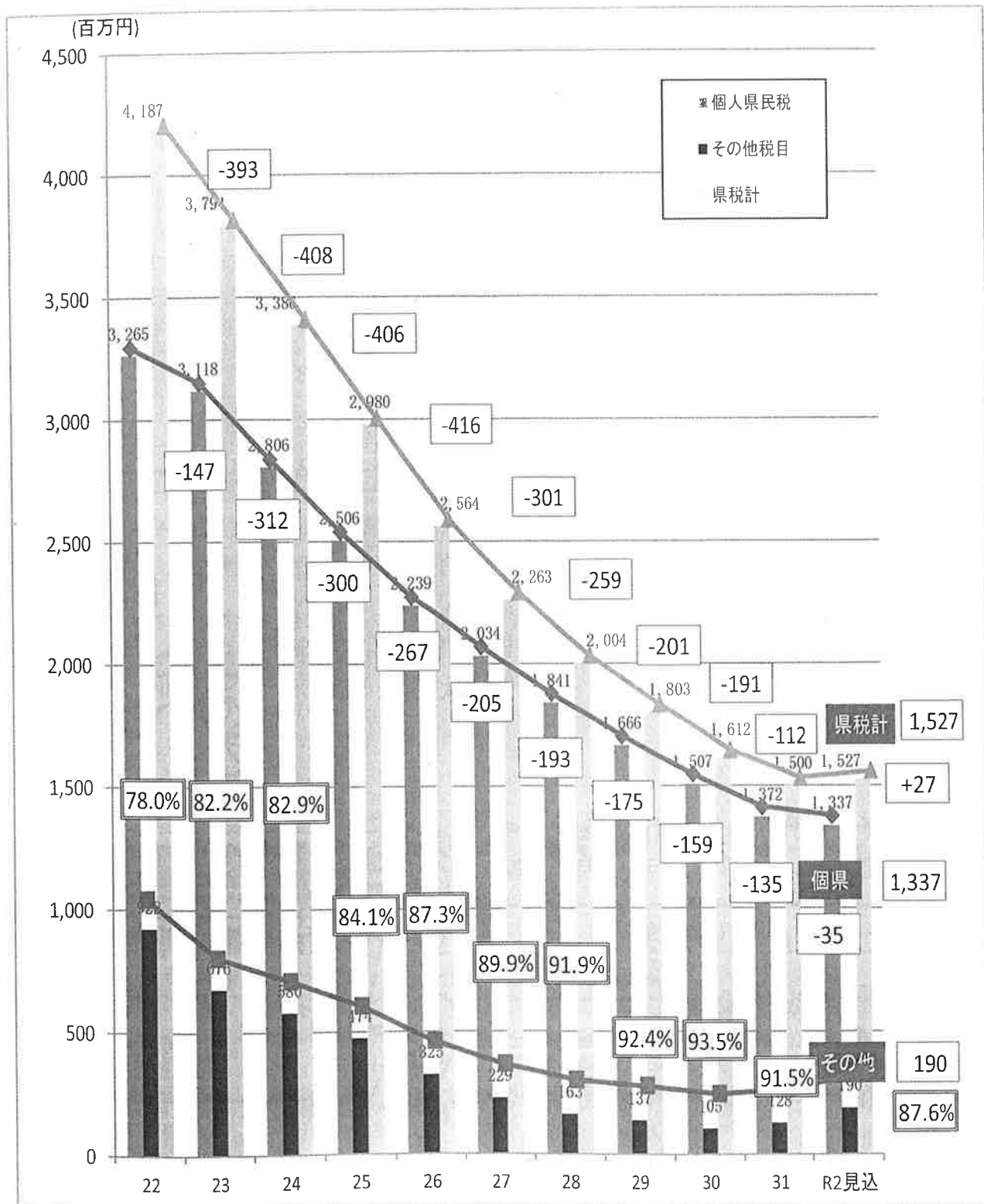
市町において徴収が困難とされた個人住民税の滞納事案を引き継ぐ直接徴収について、引き続き積極的に実施する。

#### イ 特別徴収の実施促進

給与所得者に係る個人住民税特別徴収の完全実施に向け、周防大島町と連携して取り組む。



# 県税滞納繰越額の推移



注1 軽油引取税の徴収猶予分を除く。

注2    は、滞納繰越額に占める個人県民税の割合を示す。



# 柳井警察署



## 1 犯罪情勢

(1) 刑法犯の認知状況 (令和2年中)

□ は令和3年1月～3月末：暫定値

区分	柳井警察署管内				周防大島町			
	件数	前年比	増減率(%)	件数	前年比	増減率(%)		
全刑法犯	223	44	-54	-19.5	40	10	-6	-13
侵入盗	34	8	0	0	18	7	2	12.5
うそ電話詐欺	4	0	2	100	1	0	0	0
車上ねらい	2	2	-5	-71.4	1	0	0	0
器物損壊	24	4	-8	-25	3	0	-4	-57.1
自転車盗	14	1	-19	-57.6	2	0	2	-
万引き	57	16	1	1.8	2	1	-5	-71.4

※令和2年中の特徴

自転車盗の無施錠率

柳井署管内 78.6%

周防大島町 88.9%

侵入盗無施錠箇所からの侵入

柳井署管内 70.6%

周防大島町 50.0%



(2) うそ電話詐欺の発生状況 (令和2年中)

□ は令和3年1月～3月末：暫定値

山口県内			
件数	前年比	増減率(%)	
68	15	7	11.5

※令和2年中認知したうそ電話詐欺の被害金額合計

山口県内 約2億8,301万円

柳井署管内 約171万円

周防大島町内 約100万円

**柳井警察署速報**  
令和3年4月23日 ☎0820-23-0110

**還付金詐欺が連続発生!!**

県内では、令和3年3月末時点で、還付金詐欺の  
 ○ 被害 4件 (約223万円)  
 ○ 不審電話 17件  
 が発生していました。

その後、4月18日までに、

- ・ 下関市(4/15) 1件(被害なし)
- ・ 防府市(4/17) 1件(被害あり・約50万円)

の還付金詐欺が連続で発生し、増加傾向にあります。

**「ATMで還付金の手続きができる」は詐欺!**  
**通話しながらのATM操作は、詐欺被害の可能性大!**

**身近なところから「防犯力強化」を!**  
 ～みんなで、声掛けあって、被害防止～

## 2 交通情勢

### 【交通事故発生状況】

区分	柳井警察署管内				周防大島町			
	人身	死者	傷者	物損	人身	死者	傷者	物損
令和2年	124	1	162	1,615	19	0	31	302
令和元年	148	2	187	1,677	27	0	39	325
増減数	-24	-1	-25	-62	-8	0	-8	-23
令和3年3月末	36	2	42	416	6	2	8	66
令和2年3月末	25	0	38	387	4	0	8	63
増減数	11	2	4	29	2	2	0	3

- 令和2年中、周防大島では人身事故は19件発生し、亡くなられた方はなく、前年と比較して、人身事故件数、傷者数、物損事故件数ともに減少。
- 令和3年3月現在、傷者数は前年と同数であるが、人身事故、死者数、物損事故はいずれも増加。



# 柳井地区広域消防組合

## 市町別火災発生状況

令和2年1月1日～令和2年12月31日

( ) 内は前年の数字 ▲印は減数

区分		市町別					上関町	平生町	合計	
		柳井市	周防大島町	久賀地区	大島地区	東和地区				橘地区
火災 種別 (件)	建物	3 (8)	5 (4)	(1)	2 (1)	2 (1)	1 (1)	3 (3)	11 (15)	
	林野	(1)	(2)		(1)	(1)			(3)	
	車両	1							1	
	船舶		(1)				(1)		(1)	
	その他	7 (6)	8 (3)	2	4 (3)		2	(3)	15 (12)	
	計	11 (15)	13 (10)	2 (1)	6 (5)	2 (2)	3 (2)	3 (6)	27 (31)	
	増減数	▲4	3	1	1		1	▲3	▲4	
焼 損 面 積	建物 (㎡)	床面積	49 (584)	62 (2)		10	25	27 (2)	199 (166)	310 (752)
		表面積	(25)	12 (36)	(12)	12 (6)	(14)	(4)	(5)	12 (66)
	林野 (a)	(6)	(8)		(1)	(7)			(14)	
死 傷 者 (人)	傷者	(2)	(1)				(1)	1 (1)	1 (4)	
	死者	(2)	1		1				1 (2)	
損 害 額 (千円)	建物	763 (24,741)	1,947 (125)	(74)	223 (7)	1,434 (4)	290 (40)	3,064 (3,921)	5,774 (28,787)	
	林野									
	車両	180							180	
	船舶		(1,402)				(1,402)		(1,402)	
	その他	7,154 (31)	2		2				7,156 (31)	
	計	8,097 (24,772)	1,949 (1,527)	(74)	225 (7)	1,434 (4)	290 (1,442)	3,064 (3,921)	13,110 (30,220)	



#### 学校教育 目 標

燦(さん)として輝き、熱誠(ねっせい)こめて社会の力となる人材の育成  
～他者とのつながりの中で磨く、総合的な人間力～

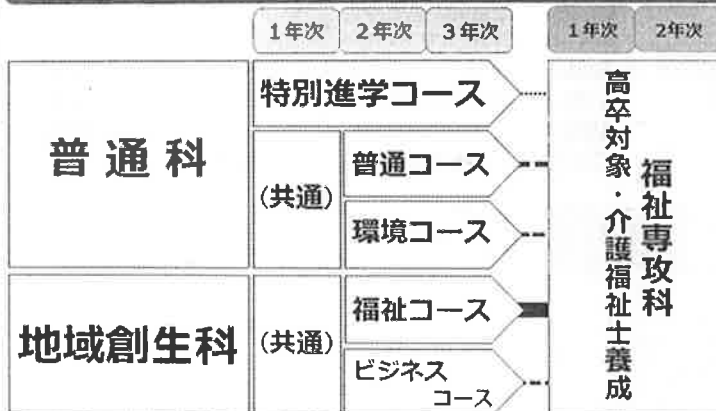


安下庄校舎



久賀校舎

### 希望進路を実現できる 2 学科 5 コース ・ 専攻科



令和3年度新入生

#### 普通科・特別進学コース

国公立大・難関私立大を目指す!  
少人数クラス、通信添削、学習合宿  
課外授業、自学自習の時間

#### 普通科・普通コース

私立大・短大・専門学校・就職を目指す!  
部活動と学習の両立、マナトレで基礎力  
興味・関心・適性に応じて科目選択

#### 普通科・環境コース

私立大・短大・専門学校・就職を目指す!  
自然環境を生かした「環境科学」

#### 地域創生科・福祉コース

福祉専攻科・福祉系上級学校就職を目指す!  
介護職員初任者研修修了資格取得

#### 地域創生科・ビジネスコース

私立大・短大・専門学校・就職を目指す!  
商業科目を学んで各種検定・資格の取得

#### 福祉専攻科(対象:高校卒業以上)

福祉系大学3年次編入・就職を目指す!  
介護福祉のスペシャリストの育成

#### 卒業生の合格実績 (H28年度～令和2年度)

就職率100%!

##### 特別進学

進学: 広島大学・首都大学東京・山口大学・岡山大学・島根大学  
愛媛大学・高知大学・山口県立大学・山口東京理科大学  
広島市立大学・島根県立大学・鳥取環境大学・北見工業大学  
自治医科大学・東邦大学(医)・東北医科薬科大学(医)  
東京農業大学・立命館大学・福岡大学・高等看護専 等

就職: 公務員

##### 普通・環境

進学: 山口東京理科大学・鳥取環境大学・国立波方海上技術短期大学  
広島修道大学・九州国際大学・本校福祉専攻科・大島看護専 等

就職: 公務員・マツダ・丸久・東洋鋼板・全日監・山九・永大産業  
サンシャインサザンセト 等

##### 福祉・ビジネス

進学: 山口県立大学・広島文教女子大学・本校福祉専攻科  
岩国看護医療専・徳山看護専 等

就職: 公務員・日本郵便・JR西日本・日本製紙・マツダ・あさひ製菓  
旭酒造・JA東山口・上組・山口向陽会・ひかり苑 等

##### 専攻科

介護福祉士国家試験: 4年連続 100%合格

就職: 100%(白寿苑、やまびこ苑、町職員 等)

## 地域と連携・協働した教育活動 「島・学・人 プロジェクト」

### 学校独自教科「地域創生」

1年次

学校設定科目  
「社会人基礎」

「総合的な探究の時間」  
・学校での学習  
・安下庄「海の市」  
での実践

2年次

学校設定科目  
「フィールドワークⅠ」  
「環境科学Ⅰ」  
「地域創生Ⅰ」

地域の魅力と課題について考え、  
地域の活性化に取り組むことを通して、  
問題解決のスキルを身に付けます！

3年次

学校設定科目  
「フィールドワークⅡ」  
「環境科学Ⅱ」  
「地域創生Ⅱ」



地域の特性を生かした取組「フィールドワーク」発  
「アロハ・フラ島高」～フラへの挑戦～



2年連続  
「アラガールズ甲子園」  
出場！

ハワイ文化を学べるのは周防大島高校ならでは！

令和2年(2020年)も評価されました！



政策アイデアコースを選択している生徒たちが考案した「島留学で雇用創出と若者流入！」が、『地方創生☆政策アイデアコンテスト2020』で、昨年度に引き続き中国経済産業局長賞を受賞！

周防大島について魅力や課題について学び、  
島の活性化案を考えます！



Iターンされた方から  
周防大島町の課題と政策  
島の魅力とチャンス  
について学ぶ！

### 学校行事や部活動等の充実



ボート部  
中国大会H29 2位 H30 R2出場  
全国総体H29女子個人準々決 H30出場  
国体 H29愛媛 男子団体準決勝進出

運動部：硬式野球（甲子園2回出場）  
バレーボール ソフトテニス  
陸上競技 アーチエリー  
ボート 剣道 弓道 卓球  
文化部：吹奏楽  
文化研究（美術・茶道・箏曲）



アーチェリー部  
中国大会H29団体3位 H30出場  
国体 H30 福井女子決勝T進出

周防大島町  
から多くの  
支援を頂い  
ています。

- 通学定期券購入費3割補助(年間5万円上限)
- 学習合宿補助
- 通信添削費補助
- 寮費の補助(1万円/月)



### 仲間と暮らす寮生活

寮費(3食費・管理費込み)  
あさなぎ寮 46,000円/月  
〔※実質36,000円/月負担〕  
海南里寮 50,000円/月  
〔※実質40,000円/月負担〕



あさなぎ寮(一般生徒)  
学習室、シャワー室も完備



海南里寮(野球部生徒)  
久賀校舎球場のすぐ近く

オープンキャンパス 安下庄校舎：8月7日(土) 久賀校舎【福祉専攻科】：7月17日(土)

◇問合せ：安下庄校舎 0820-77-1048 教頭 中根 久賀校舎 0820-72-0024 教頭 松本◇