

令和3年12月23日

山口県教育委員会会議議案

山口県教育委員会

議案

番号	件名	主管課
1	山口県文化財保護審議会に対する諮問について	社会教育・文化財課

報告事項

番号	件名	主管課
1	令和4年度（2022年度）山口県立学校職員（実習助手・寄宿舎指導員）採用候補者選考試験の結果について	教職員課
2	令和3年度山口県学力定着状況確認問題の結果について	義務教育課
3	令和4年3月新規高等学校等卒業予定者の就職内定状況等（令和3年10月末現在）について	高校教育課

議案第 1 号

山口県文化財保護審議会に対する諮問について

このことについて、別紙のとおり諮問する。

令和3年（2021年）12月23日

山口県教育委員会

(別紙)

令3教社文第1380号

令和3年12月23日

山口県文化財保護審議会会長 様

山口県教育委員会

文化財の県指定について

山口県文化財保護条例（昭和40年山口県条例第10号）第4条第3項の規定に基づき、下記の文化財を山口県指定有形文化財に指定することについて貴会の意見を問います。

記

- 1 有形文化財（歴史資料）：宮本常一関係資料
- 2 有形文化財（建造物）：旧山口藩庁門の土塀及び土塁・石垣（追加指定）

山口県文化財保護審議会に諮問する文化財について

1 有形文化財（歴史資料）：宮本常一関係資料 … 資料1

周防大島町出身の民俗学者宮本常一（1907年～1981年）の子孫が周防大島町に寄贈した文書資料5,897点のうち、宮本自身が民俗調査の過程で作成した調査メモ等の調査資料381点、民俗調査の過程で入手した地図等に宮本自身が書き込みを行った調査参考資料15点、民俗調査の成果をまとめた原稿10点、宮本常一の詠んだ詩集や歌集8点の計414点を指定しようとするもの。

上記の調査資料、調査参考資料、原稿については、民俗調査の実態とその過程を知る上で、また、詩集や歌集は、民俗学者ではない別の側面を理解する上できわめて重要な原資料であることから、県指定文化財としてふさわしい。

2 有形文化財（建造物）：旧山口藩庁門の土塀及び土塁・石垣（追加指定）… 資料2

旧山口藩庁門は昭和62年3月27日付けで県指定文化財に指定済み。

このたび、当該藩庁門に付随する土塀を追加で指定するとともに、旧山口藩庁を区画する土塁及び石垣について、付指定※しようとするもの。

旧山口藩庁門及び土塀、付指定しようとする土塁・石垣は、近代城郭建築として、また、幕末維新时期からの本県の成り立ちを示す建造物群として重要である。また、付指定しようとする土塁・石垣は、現在の県庁敷地部分に大正期に建設された国重要文化財「山口県旧県庁舎及び県会議事堂」が存するなど、幕末維新时期から現在まで防長両国、山口県の政治の中心として機能し続けているという歴史的重層性のある区画ということを示す点で重要であることから、既指定の旧山口藩庁門に追加指定するにふさわしい。

※付指定：指定文化財の履歴や価値等を補完するもので、指定文化財と同一に保存していくことが望まれるもの。

宮本常一関係資料の概要

- 1 種 別
有形文化財（歴史資料）
- 2 名 称
宮本常一関係資料
- 3 員 数
414点
- 4 品 質・形 状
別表のとおり
- 5 時 代
別表のとおり
- 6 所在の場所
宮本常一記念館（大島郡周防大島町平野417-11）
- 7 所 有 者
周防大島町（大島郡周防大島町小松126-2）
- 8 概 要

宮本常一は、明治40年（1907）に山口県大島郡家室西方村（現大島郡周防大島町）に生まれた。郵便局員、小学校教員を経て後、昭和9年（1934）に柳田國男の指導のもと、大阪民俗談話会を組織してその運営にあたった。昭和14年に渋沢敬三の主催するアチック・ミュージアム（後の日本常民文化研究所）に入所し、全国各地の民俗調査を行った。主な民俗調査に、昭和25年八学会（※1）連合対馬総合調査、昭和27年九学会（※2）連合能登総合調査、昭和34年九学会佐渡調査、昭和38年九学会連合下北総合調査等がある。

昭和28年に全国離島振興協議会が設立すると幹事長、続いて事務局長となり、離島振興に尽力した。

昭和40年には日本観光文化研究所を設立し、所長として地域開発、旅の研究を推進した。

昭和41年には武蔵野美術大学専任教授となり、民俗学、文化人類学を講じた（昭和52年に退任）。

また、民具研究を推進し、昭和50年日本民具学会設立とともに幹事となり同学会の推進に尽力した。

昭和56年に73歳で没し、勲三等瑞宝章を受章。昭和61年には東和町名誉町民の称号を追贈された。

宮本の主要な著作は、『宮本常一著作集』68巻（著作集、別集、私の日本地図を含む）としてまとめられている（以上は、田村善次郎がまとめた「宮本常一（1907～81）の略歴」に加筆・修正したものである）。

本県に関わっては、昭和35年、36年に山口県見島総合調査、昭和43年、44年に阿武川ダム水没地域民俗資料緊急調査、昭和46年に生見川ダム水没地域民俗資料調査、昭和47年、48年に小瀬川弥栄ダム水没地域民俗資料調査、昭和55年に屋代ダム水没地域民俗緊急調査等の重要な民俗調査を実施した。

また、昭和46年から昭和56年に没するまで、県文化財保護審議会委員を務め、久賀町（現周防大島町）の「庄地のスイドウ」（昭和47年指定）、「久賀の諸職用具」（昭和49年指定、昭和53年に国重要有形民俗文化財に指定）、柳井市の「小田家の生活用具・商家資料・町家」（昭和54年指定）の県有形民俗文化財指定に関わるなど、文化財の保存に尽力した。

周防大島町は、平成11年度から随時、宮本常一ゆかりの文書資料5,897点、蔵書約20,000点、写真資料約100,000点、各種委員会資料及び書簡類約8,000点の寄託（これら寄託資料は、平成13年度に町に寄贈された）を宮本の子孫から受け、資料整理及び目録化を進めてきた。

今回文化財指定する宮本常一関係資料は、文書資料5,897点のうち、宮本が民俗調査の過程で作成した調査メモや関係者からの聞き書き、古文書類の筆写資料等の宮本の手による調査資料381点、民俗調査の過程で入手した地図や参考論文等の印刷物や刊行物等に宮本が独自に書込みを行った調査参考資料15点、民俗調査を踏まえてまとめられた成果物である原稿10点、宮本の詠んだ歌集及び詩集等のその他資料8点の、計414点からなる。

※1：日本民族学会、日本民俗学会、日本人類学会、日本社会学会、日本言語学会、日本地理学会、日本宗教学会、日本考古学会

※2：八学会に日本心理学会が加わり九学会となる

9 価 値

宮本常一はフィールドワークに徹した民俗学者である。宮本は、民俗学について、また自身の行う民俗調査について、次のとおり述懐している。

民俗学は現在行われているわれわれ民衆の中にある、前代からうけついできた文化の様式と変遷を明らかにしようとする学問である。（中略）記録がないからと言って投げ出すのではなく、あらゆる手段を講じて伝承せられた文化をもとにして古い姿を復元して見ようとするのである。そのためには広くあるいて実地にあたって見るのが何より大切になる。

(『宮本常一著作集31』所収「集落・耕地」)

渋沢先生はとにかくざっと日本全国を歩いておくことだと言われた。(中略)ただ歩いてみる。そしていろいろの人に会い、さまざまの地域に人はどうして生活しているかを見てくる。

(『民俗学の旅』)

昭和一四年から歩きはじめて、胃潰瘍でたおれた昭和一七年の前半、民族博物館の民具の整理をした一八年、中学の先生をした一九年、胸を病んだ二八年、二九年を除いてざっと四五〇〇日旅ですごした。

(『宮本常一著作集31』所収「民衆の歴史を求めて」)

宮本常一関係資料414点のうち、調査資料、調査参考資料計396点は、前掲の宮本の民俗学に対する考え方や向き合い方、すなわち、フィールドワークを旨とし、人生の大部分をフィールドワークに費やした民俗学者宮本常一を象徴する資料群である。今となつては再調査の適わないものであり、民俗学のみならず、歴史学の立場からも、オーラル・ヒストリーの資料として極めて貴重である。

調査資料、調査参考資料の主なものを挙げると次のとおりである。

- 別表 No. 1～4 奈良県都介野^{つげの} (昭和26年)
- 別表 No. 5～7 兵庫県沼島^{ぬしま} (昭和16年)
- 別表 No. 8～12 南九州 (昭和15年)
- 別表 No. 13～20 東北 (昭和31年)
- 別表 No. 21～23 兵庫県氷上 (昭和31年)
- 別表 No. 28～34 奈良県吉野奥 (昭和14年)
- 別表 No. 127～132 秋田県上阿仁 (昭和30年)
- 別表 No. 133～161 岡山県円城村 (昭和28年)
- 別表 No. 165～166 新潟県佐渡 (昭和34年)
- 別表 No. 184～247 対馬・壱岐調査 (昭和26年)
- 別表 No. 258～270 山口県見島 (昭和35年)
- 別表 No. 286～289 秋田県西木村 (昭和23年)
- 別表 No. 297～300 神奈川県金目・吉沢 (昭和21年)
- 別表 No. 304～323 大分県姫島 (昭和25年)
- 別表 No. 375～378 長野県奈川村 (昭和40年)
- 別表 No. 379～399 長崎県五島 (昭和27年)

これらの民俗調査のうち、宮本の著書『忘れられた日本人』で取り上げられた「梶田富五郎翁」(久賀村から豆^づ酸^づ村(現長崎県対馬市)にわたり、豆酸村を開拓した人物)からの聞き書き(別表No. 209)や、昭和35年度から山口県教育委員会が実施した見島

文化財調査に関わるもの（別表 No. 258～270）などは、宮本の民俗調査の主なものとして広く知られており、そうした数ある宮本の民俗調査を、一般に知らしめたものが調査資料、調査参考資料には含まれている。

調査資料のうち、筆写資料（別表 No. 24・66・69 ほか）・拓本（別表 No. 198・381）は、宮本が現地で古文書などの歴史資料を書き写したものと及び金石文の拓本である。宮本は、民俗調査を進めるにあたり、「各地における文化の比較を行なう」ためには、「書きのこされた記録のたすけも借らなければならない」（前掲『宮本常一著作集 3 1』所収「集落・耕地」）と述べており、現地に伝え残された文字資料を重視し、それらの調査をも民俗調査の中で実施していたことを示すものである。またこれら筆写資料・拓本の中には、現在となっては原史料が確認できなくなっているものも含まれている可能性があり、歴史資料の観点からも貴重なものである。

別表 No. 207・256・257・373・374・410～414 の原稿は、民俗調査の成果をまとめた生原稿である。これらは、『日本の離島』で昭和 36 年に第 9 回日本エッセイスト・クラブ賞を受賞、『辺境を歩いた人々』で昭和 42 年に第 7 回日本児童文学者協会賞の候補となった宮本の、作家としての側面を知るうえで貴重な原資料である。

また、以上で示した民俗調査の実態を示す調査資料や調査参考資料、それらの成果となる原稿から、宮本の民俗学が柳田國男、渋沢敬三の薫陶を受けたものであり、「文字以外のものによる伝承を文字化」（『宮本常一著作集 1』所収「民俗学の目的と方法」）し、資料としたこと、そしてその一連の流れを把握することができること、かつそれらが一つの資料群としてまとまって残されていることが極めて貴重である。

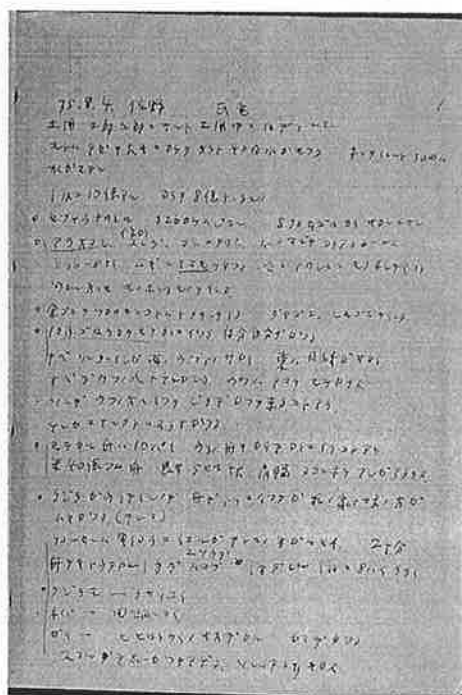
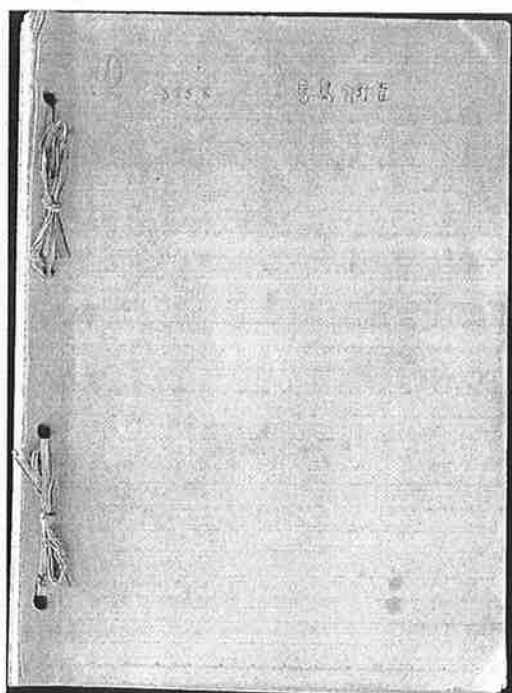
また、民俗調査に直接関係するものではないが、別表 No. 73～80 は、宮本の詠んだ歌集や詩集であり、「樹陰」（別表 No. 77）が私家版として刊行されている他は、未定稿である。これらは、宮本の民俗学者ではない、別の一面を垣間見ることができる資料である。これらに宮本は、「畔人」・「恵薫」という名を用いて署名している。特に「歌集 我が行く道」（別表 No. 73）は、昭和 5 年から 6 年にかけて編まれた詩集で、「教鞭余録」や「汽車の旅」、「病床吟」などと、民俗調査への道を選択する直前、小学校教員時代の宮本の心境とその雰囲気伝えており、民俗学者ではない宮本の別の側面を理解するうえで一助となる。

以上、宮本常一関係資料のうち、調査資料、調査参考資料、原稿の計 406 点は、本県が輩出した民俗学者宮本常一の実施した民俗調査の実態とその過程を知るうえで、その他資料とした詩集や歌集 8 点は、宮本常一の民俗学者ではない別の側面を理解するうえで極めて貴重な原資料であることから、山口県指定文化財として相応しいものである。

○調査資料
別表 No. 209 「40 対馬調査 3 つつむらあざも 豆殿村浅藻」

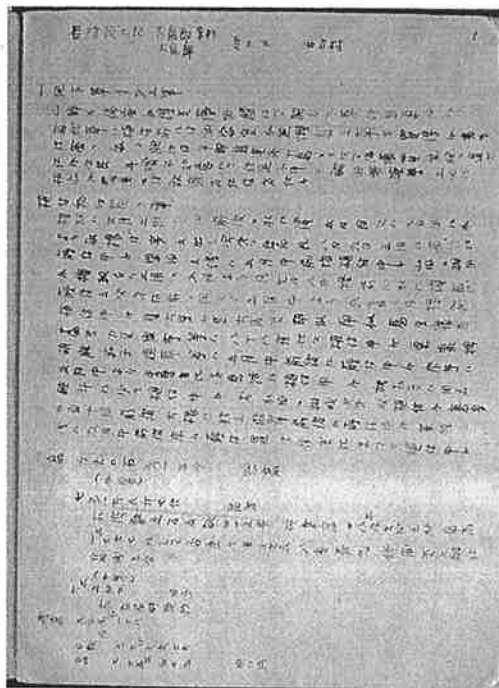
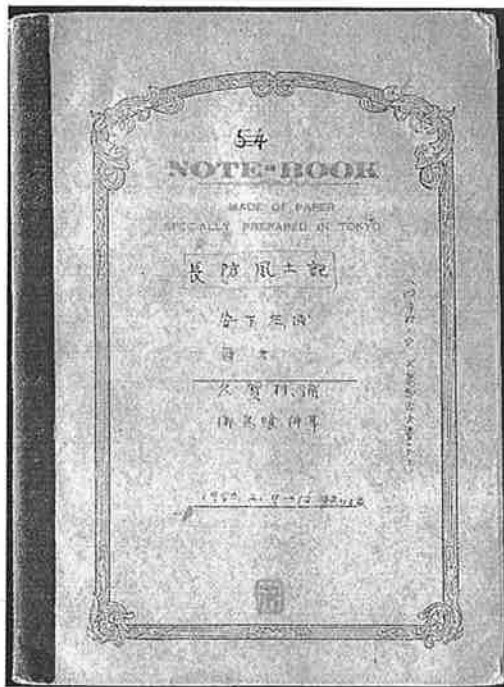


別表 No. 258 「①見島調査」



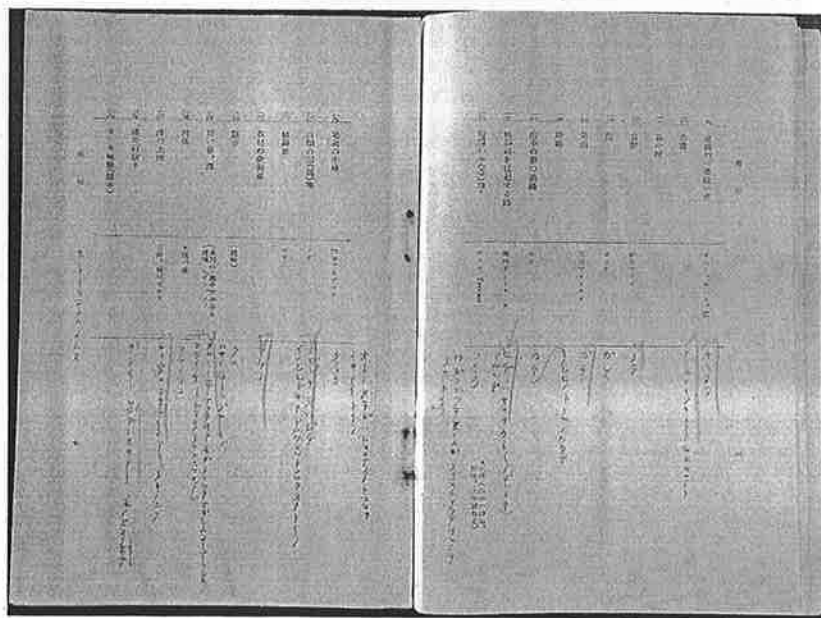
○調査資料 (筆者資料)

別表 No. 69 「長防風土記 安下庄浦、西方、久賀村浦、御鳥喰神事」

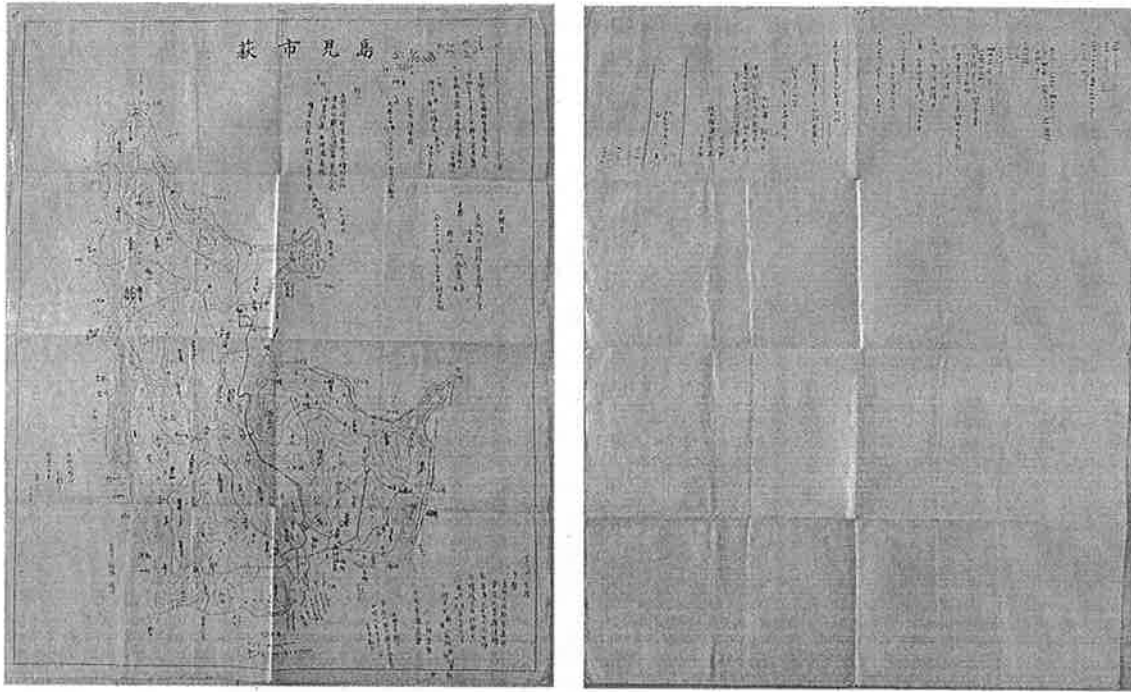


○調査参考資料

別表 No. 34 「山岳語彙採集帖」

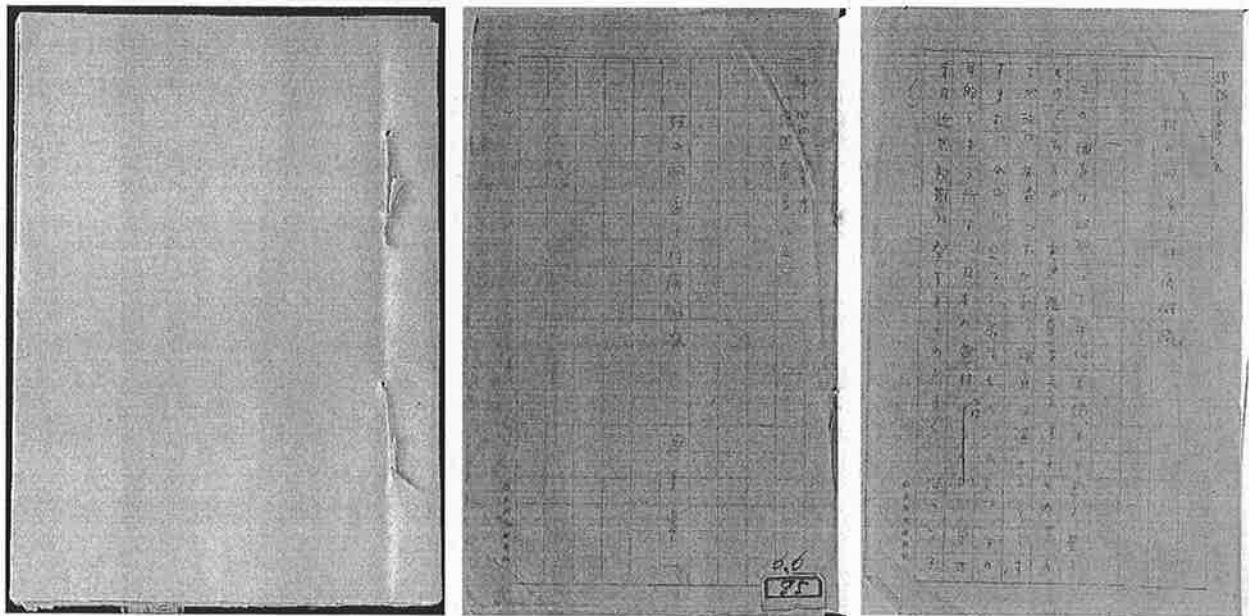


別表 No. 267 「萩市見島」

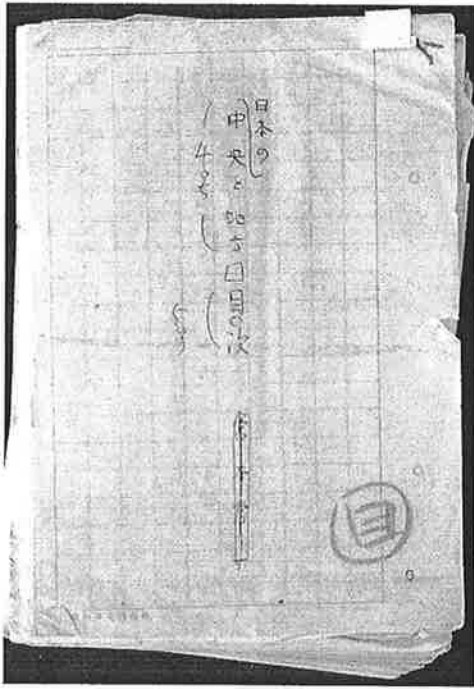


○原稿

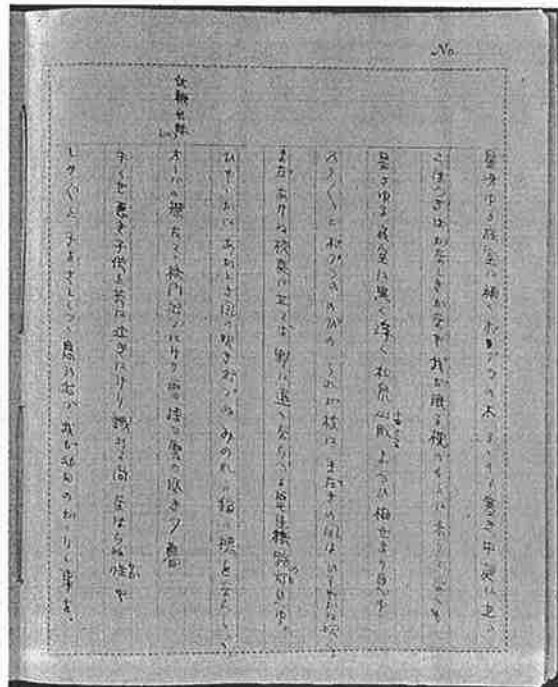
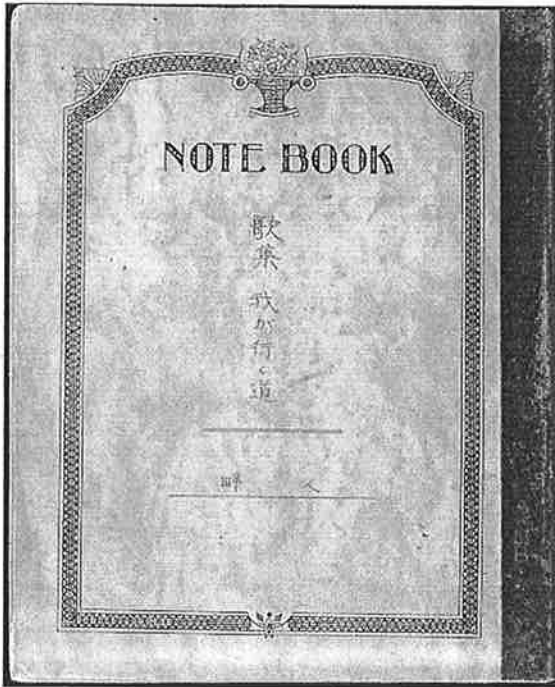
別表 No. 104 「[村の旧家と村落組織 原稿]」



別表 No. 373 「[日本の中央と地方 原稿]」



○その他
別表 No. 73 「歌集 我が行く道」



[参 考]

○県指定文化財件数

種 別	件数	
有形文化財	建造物	34
	絵画	29
	彫刻	63
	工芸品	29
	書跡	10
	典籍	10
	古文書	8
	考古資料	25
	歴史資料	16
	無形文化財	3
民俗文化財	42	
記念物	88	
計	357	

○近年の県指定有形文化財（歴史資料のみ）

文化財名	市町	指定年月日
善光寺式阿弥陀三尊立像板木	山口市	平成 15. 12. 19
般若心経並びに神馬図板木	岩国市	平成 16. 4. 2
吉田松陰関係資料（吉田家伝来）	山口市	平成 21. 11. 17
吉田松陰関係資料（松陰神社伝来）	萩市	平成 24. 12. 7
紙本着色毛利敬親山口新御屋形入居奉祝図	山口市	平成 29・5. 9

○近年の県指定文化財（過去5年）

文化財名	市町	指定年月日
銅印 印文「三川私印」	山口市	平成 27. 3. 6
木造四天王立像	長門市	平成 27. 12. 18
紙本着色毛利敬親山口新御屋形入居奉祝図	山口市	平成 29. 5. 9
絹本着色仏涅槃図	防府市	平成 30. 3. 2
竜王山のハマセンダン	山陽小野田市	平成 30. 3. 2
萩焼（追加認定）大和祐二・新庄貞嗣	山口市、長門市	平成 30. 9. 11
赤間硯（追加認定）日枝敏夫	宇部市	平成 30. 9. 11
手鑑「多々良の麻佐古」	山口市	令和元. 12. 6
手鑑「仮御手鑑」	山口市	令和 3. 4. 9

No.	分類	資料表題	年代	年代確認	形態
1	調査資料	60 都介野村年中行事	00000000	都介野調査1951	245×170mm綴1部 (245×170mm藁半紙ほか90枚、黒ペン書き・青ペン書き・赤鉛筆書き、紐留め・糊付)
2	調査資料	[調査ノートの目次]	00000000	都介野調査1951	B6祭魚洞文庫用紙1枚、黒ペン書き・赤鉛筆書き
3	調査資料	61 吐山・修正会神名帳	00000000	都介野調査1951	B6綴1部 (B6罫紙24枚、鉛筆書き、紐留め)
4	調査資料	62 都介野村吐山年中行事	00000000	都介野調査1951	245×170mm綴1部 (245×340mm和紙中折ほか11枚、青ペン書き、紙縫留め・糊付)
5	調査資料	沼島1	19410416～ 19410417	沼島調査1941 採訪録Ⅻ	A5ノート1部 (48頁、鉛筆書き)
6	調査資料	沼島2	19410417～ 19410418	沼島調査1941 採訪録Ⅻ	A5ノート1部 (50頁、鉛筆書き)
7	調査資料	沼島3	[1941]0418	沼島調査1941 採訪録Ⅻ	A5ノート1部 (50頁、鉛筆書き)
8	調査資料	13 防長回天史 防長地名淵鑑抄録 越前大野郡西谷村温見 (高谷氏) 南九州見聞記 (一) 屋久島 (1) 下屋久村、麦生、原、平内	1940012～ 19400131	南九州調査1940	205×160mmノート1部 (40頁、黒ペン書き)
9	調査資料	14 南九州見聞記 (二) 屋久島 (2) 下屋久村、統計、栗生、安房	19400131	南九州調査1940	205×160mmノート1部 (29頁、黒ペン書き)
10	調査資料	15 南九州見聞記 (三) 屋久島 (3) 上屋久村、小瀬田、一湊	19400202～ 19400205	南九州調査1940	205×160mmノート1部 (30頁、黒ペン書き)
11	調査資料	16 南九州見聞記 (四) 屋久島 (4) 上屋久村、宮ノ浦	19400205～ 19400208	南九州調査1940	205×160mmノート1部 (30頁、黒ペン書き)
12	調査資料	[スケッチ]	00000000	南九州調査1940	80×110mm藁半紙2枚、鉛筆書き
13	調査資料	農村調査 秋田県由利郡矢島町 秋田県仙北郡角館町	19460817～ 19460826	東北調査1946	205×140mmノート1部 (38頁、鉛筆書き)
14	調査資料	村の調べ	19460828	東北調査1946	150×210mmノート1部 (40頁、鉛筆書き)
15	調査資料	東北旅行記	19460806～ 19460823	東北調査1946	130×190mmノート1部 (38頁、鉛筆書き)
16	調査資料	[福島県石城郡草野村北神谷高木誠一聞書]	19460806	東北調査1946	仮綴1部 (185×170mm藁半紙ほか38枚、鉛筆書き・孔版、紙縫留め)
17	調査資料	[調査メモ 福島県カ]	[19460800]	東北調査1946	仮綴1部 (185×170mm藁半紙ほか7枚、鉛筆書き、紙縫留め)
18	調査資料	[岩手紫波郡不動村菅原武夫聞書]	19460810	東北調査1946	仮綴1部 (185×170mm藁半紙ほか21枚、鉛筆書き、紙縫留め)

No.	分類	資料表題	年代	年代確認	形態
19	調査資料	[平良崎調査メモ]	[19460800]	東北調査1946	仮綴1部 (170×130mm藁半紙ほか10枚、鉛筆書き、紙縫留め)
20	調査資料	[調査メモ]	[19460800]	東北調査1946	仮綴1部 (110×182mm罫紙5枚、黒ペン書き、紙縫留め)
21	調査資料	覚書一 兵庫県氷上郡鴨庄村	19460213	兵庫県氷上郡調査1946	175×130mm綴1部 (175×130mm罫紙35枚、鉛筆書き、紐留め)
22	調査資料	[スケッチ]	00000000	兵庫県氷上郡調査1946	110×150mm藁半紙2枚、鉛筆書き
23	調査資料	覚書二 兵庫県氷上郡鴨庄村	19460215	兵庫県氷上郡調査1946	B6綴1部 (B6罫紙74枚、鉛筆書き、紐留め)
24	調査資料	[大宮種畜場柏原ノ人松本一也氏より聞書、附文化12年田畑山林覚筆写]	[19460200]	1946	仮綴1部 (150×110mm藁半紙8枚、鉛筆書き・黒ペン書き、紙縫留め)
25	調査資料	[福岡県早良郡脇山村結城清氏ほかより聞書]	19460923～ 19460924	1946	仮綴1部 (190×130mm藁半紙38枚、鉛筆書き、紙縫留め)
26	調査資料	採集ノート (一) 更正 (一)	19360500	1936	195×135mmノート1部 (87頁、黒ペン書き・赤ペン書き)
27	調査資料	採集ノート (三)	19360827	1936	195×135mmノート1部 (90頁、黒ペン書き・鉛筆書き)
28	調査資料	1 東京木曜会座談 吉野西奥調査 (一) ◎宗 桧、城戸、平雄、勢井、天川村、中越	19391007～ 19391009	吉野西奥調査 1939 採訪録21	205×160mmノート1部 (20頁、黒ペン書き)
29	調査資料	2 吉野西奥探訪記 (二) 中、坪之内	19391010	吉野西奥調査 1939 採訪録21	205×160mmノート1部 (20頁、黒ペン書き)
30	調査資料	4 吉野西奥探訪記 (三) 坪内、篠原	19391010～ 19391012	吉野西奥調査 1939 採訪録21	205×160mmノート1部 (21頁、黒ペン書き、糊付)
31	調査資料	5 吉野西奥探訪記 (四) 篠原	19390827～ 19391011	吉野西奥調査 1939 採訪録21	205×160mmノート1部 (20頁、黒ペン書き)
32	調査資料	3 吉野西奥探訪記 (五) 篠原、十津川村迫	19391012～ 19391013	吉野西奥調査 1939 採訪録21	205×160mmノート1部 (21頁、黒ペン書き・鉛筆書き、糊付)
33	調査資料	6 吉野西奥探訪記 (六) 湯泉地、上葛川、玉置川	19391014～ 19391015	吉野西奥調査 1939 採訪録21	205×160mmノート1部 (23頁、黒ペン書き・鉛筆書き、糊付)
34	調査参考資料	山岳語彙採集帖	19361200	吉野西奥調査 1939 採訪録21	220×150mm冊子1部 (44頁、活版)
35	調査資料	1 農漁村探訪録1 (漁業資料1) 大阪府泉南郡多奈川町小島 大阪府泉南郡深日町 大阪府泉南郡西鳥取村波大野村片浜 広島県佐伯郡玖波町 大阪 (1)	19491216～ 19491230	農漁村探訪録・大阪淡路1949 探訪録 I 探訪録 II	B6ノート1部 (73頁、黒ペン書き・鉛筆書き)

No.	分類	資料表題	年代	年代確認	形態
79	その他	[歌集]	19350000	1935	200×160mm綴1部 (200×160mm罫紙38枚、黒ペン書き・赤ペン書き)
80	その他	[詩]	19350000	1935	55×90mm藁半紙1枚、黒ペン書き
81	調査資料	漁村資料 沼島、能美志摩、日出(南小三郎)、東二見(大西)、柳沢、高井	00000000	水産庁日本常民文化研究所原稿用紙	B5綴1部 (B5水産庁日本常民文化研究所原稿用紙ほか239枚、黒ペン書き、紐留め)
82	調査資料	[柱島村記史料筆写]	19500500	大島風土注進案1950	B5綴1部 (B6祭魚洞文庫用紙ほか91枚、黒ペン書き、紐留め)
83	調査資料	26 平群島伝承	19510100	1951 探訪録X V	A5綴1部 (A5藁半紙42枚、鉛筆書き・黒ペン書き、紐留め)
84	調査資料	緒方治助氏文書	00000000	大島風土注進案1950-51	245×170mm綴1部 (245×170mm藁半紙ほか42枚、黒ペン書き、紐留め)
85	調査資料	風土注進案 周南風土注進 伊保庄、室津村、上関、佐賀村、佐郷島、馬島、牛島	00000000	大島風土注進案1950-51	240×170mm綴1部 (240×170mm藁半紙30枚、黒ペン書き、紐留め)
86	調査資料	[佐川氏の江戸期の経営状況、佐会島家数人口概況、田代概況のメモ]	00000000	大島風土注進案1950-51	245×165mm藁半紙2枚、黒ペン書き
87	調査資料	[今と昔の産業、冠婚葬祭と家の問題の記載事項メモ]	00000000	祭魚洞の原稿用紙	仮綴1部 (B6祭魚洞文庫用紙2枚、黒ペン書き・赤ペン書き、ホッチキス留)
88	調査資料	[経済大典の記載事項メモ]	00000000	祭魚洞の原稿用紙	仮綴1部 (B6祭魚洞文庫用紙3枚、黒ペン書き、ホッチキス留め)
89	調査資料	[人口もしくは出稼ぎ者のグラフ]	00000000	東和町出稼資料	B3方眼紙1枚、鉛筆書き
90	調査資料	[森野村戸籍移動状況ほか調べ]	00000000	東和町出稼資料	仮綴1部 (A5罫紙ほか25枚、孔版、紙縫留め)
91	調査資料	[地家室戸籍移動状況調べ]	00000000	東和町出稼資料	仮綴1部 (210×160mm罫紙4枚、孔版、ホッチキス留め)
92	調査資料	[油田村除籍簿写]	00000000	東和町出稼資料	仮綴1部 (175×240mm藁半紙ほか5枚、孔版、紙縫留)
93	調査資料	[和田村ほか人口移動調べほか]	00000000	東和町出稼資料	仮綴1部 (175×240mm藁半紙ほか17枚、孔版、紙縫留め)
94	調査資料	[白木村人口移動調べほか]	00000000	東和町出稼資料	仮綴1部 (210×160mm罫紙ほか20枚、孔版、ホッチキス留め)
95	調査資料	96 田尻村神社史 兄弟結 嘉祥寺分配金割渡 春日宮頭之記録	19500000	1950	B5綴1部 (B6祭魚洞文庫用紙ほか97枚、黒ペン書き・青ペン書き、紙縫留)
96	調査資料	97 大阪府漁業誌	00000000	大阪府漁業誌	230×155mm綴1部 (230×155mm藁半紙116枚、黒ペン書き、紐留め)

No.	分類	資料表題	年代	年代確認	形態
97	調査資料	98 泉州南郡春木村古文書 石高、土地、久米田池、大工、奉公人	00000000	水産庁日本常民文化研究所原稿用紙	B5綴1部 (B5水産庁日本常民文化研究所原稿用紙72枚、黒ペン書き、紙縫留め)
98	調査資料	99 下荘村淡輪村地先蛸釣入漁期間契約書 深日町専用漁業免許願書 深日町漁業規約書及漁業権貝塚漁協総会決議録	00000000	祭魚洞の原稿用紙	B5綴1部 (B6祭魚洞文庫用紙ほか74枚、黒ペン書き・青ペン書き、紙縫留め)
99	調査資料	27 大安寺八幡宮座、東二見、網干、室津、坂越	19510225～ 19510308	1951 探訪録XVI	230×160mm綴1部 (230×160mm藁半紙ほか57枚、鉛筆書き・黒ペン書き)
100	調査資料	100 池田氏文書 大阪府中河内長吉村	19490807	1949	B5綴1部 (B5出版研究室原稿用紙48枚、黒ペン書き、紙縫留め)
101	調査資料	101 泉州南郡嘉守郷春木村検地帳 文禄三年	00000000	水産庁日本常民文化研究所原稿用紙	B5綴1部 (B5水産庁日本常民文化研究所原稿用紙149枚、黒ペン書き、紙縫留め)
102	調査資料	103 岩屋浦 総会決議録 鰯地曳網許可願	00000000	水産庁日本常民文化研究所原稿用紙	265×200mm綴1部 (B5水産庁日本常民文化研究所原稿用紙ほか44枚、黒ペン書き・孔版、紙縫留め)
103	調査資料	117 古文書断片	00000000	大阪府漁業誌	B5綴1部 (B5藁半紙ほか74枚、黒ペン書き、紙縫留め)
104	調査資料	[村の旧家と村落組織 原稿]	19490000	1949	A5綴1部 (A5祭魚洞文庫用紙211枚、青ペン書き、紙縫留め)
105	調査資料	114 佐賀関専用漁業免許状、謝罪書、海土関係文書	00000000	水産庁日本常民文化研究所原稿用紙	B5綴1部 (B5水産庁日本常民文化研究所原稿用紙90枚、孔版、紙縫留め)
106	調査資料	108 倉橋島誌	00000000	水産庁日本常民文化研究所原稿用紙	B5綴1部 (B5水産庁日本常民文化研究所原稿用紙301枚、孔版、紐留め)
107	調査資料	109 倉橋島諸色指出控 享保九年寛政五年	00000000	祭魚洞の原稿用紙	B6綴1部 (B6祭魚洞文庫用紙77枚、黒ペン書き、紙縫留め)
108	調査資料	[倉橋島人口ほか調べ]	[1950]0000	1950	B5藁半紙ほか3枚、孔版・黒ペン書き
109	調査資料	28 室津、上関、田代、祝島、八島、佐合島、室積、牛島、阿月、加茂社	19510416～ 19510426	1951○ 探訪録XIV	170×240mm綴1部 (170×240mm藁半紙ほか187枚、黒ペン書き、紐留め)
110	調査資料	N02 明治貳年酉九月 浦方問屋願書之写シ	19500128	1950	仮綴1部 (B6祭魚洞文庫用紙43枚、黒ペン書き、紙縫留め)
111	調査資料	N03 村政関係	19500128	1950	仮綴1部 (B6祭魚洞文庫用紙46枚、黒ペン書き、紙縫留め)
112	調査資料	N04 租税関係	19500128	1950	仮綴1部 (B6祭魚洞文庫用紙31枚、黒ペン書き、紙縫留め)

No.	分類	資料表題	年代	年代確認	形態
113	調査資料	N05 難渋者附出	19500128	1950	仮綴1部 (B6祭魚洞文庫用紙30枚、黒ペン書き、紙縫留め)
114	調査資料	N06 万延元申九月より同式酉ノ八月迄 安下浦御米銀取遣算用帳	19500128	1950	仮綴1部 (B6祭魚洞文庫用紙119枚、黒ペン書き、紙縫留め)
115	調査資料	N07 天保十三寅十二月改之 安下浦仕組ニ付仕法書并借受銀道付共々一件付記帳	19500128	1950	仮綴1部 (B6祭魚洞文庫用紙33枚、黒ペン書き、紙縫留め)
116	調査資料	N08 借錢及撫育銀貸下	19500128	1950	仮綴1部 (B6祭魚洞文庫用紙63枚、黒ペン書き、紙縫留め)
117	調査資料	N09 枚錢提要 全	[19500128]	1950	仮綴1部 (B6祭魚洞文庫用紙17枚、黒ペン書き、紙縫留め)
118	調査資料	緒方氏のこと 日向今昔物語	00000000	祭魚洞の原稿用紙	仮綴1部 (B6祭魚洞文庫用紙63枚、黒ペン書き、紙縫留め)
119	調査資料	[和田村調査メモ]	19491004	東和町聞書1949	仮綴1部 (155×115mm藁半紙12枚、黒ペン書き、紙縫留め)
120	調査資料	[和田村年中行事調査メモ]	19491205	東和町聞書1949	仮綴1部 (165×100mm藁半紙8枚、黒ペン書き、紙縫留め)
121	調査資料	[和田村年中行事調査メモ]	[1949]0000	東和町聞書1949	仮綴1部 (125×185mm方眼紙2枚、黒ペン書き・赤ペン書き、紙縫留め)
122	調査資料	[小積ほか調査メモ]	00000000	東和町聞書194	仮綴1部 (A5罫紙29枚、青ペン書き、紙縫留め)
123	調査資料	[出稼関係調査メモ]	00000000	東和町聞書	仮綴1部 (A5罫紙9枚、青ペン書き・赤ペン書き、紙縫留め)
124	調査資料	[和田村藩誌メモ]	19650207	東和町聞書1965	仮綴1部 (A5罫紙5枚、青ペン書き・赤ペン書き、ホッチキス留め)
125	調査資料	[森野村藩誌メモ]	19650208	東和町聞書1965	仮綴1部 (A5罫紙15枚、青ペン書き・赤ペン書き、ホッチキス留め)
126	調査資料	[伊保田調査メモ]	00000000	東和町聞書1965	仮綴1部 (A5罫紙10枚、青ペン書き・赤ペン書き、ホッチキス留め)
127	調査資料	[上小阿仁部落別苗字調べ]	00000000	上小阿仁調査1955	B4藁半紙2枚、孔版・鉛筆書き
128	調査資料	[反別山林所有状況調べ]	00000000	上小阿仁調査1955	仮綴1部 (B4藁半紙2枚、孔版・鉛筆書き、クリップ留め)
129	調査資料	秋田県北秋田郡上小阿仁村	00000000	上小阿仁調査1955	220×165mm綴1部 (A5罫紙ほか153枚、黒ペン書き・鉛筆書き、紐留め・糊)
130	調査資料	[上小阿仁村山林状況調べ]	00000000	上小阿仁調査1955	250×360mmハトロン紙1枚、孔版

No.	分類	資料表題	年代	年代確認	形態
131	調査参考資料	昭和22年度臨時国勢調査第7表 産業別、従業上の地位別、男女完全就業者(符号ロ、ハ)及び部分就業者(符号イ)人口	[1947] 0000	上小阿仁調査1955	485×355mm藁半紙1枚、鉛筆書き
132	調査資料	[上小阿仁部落別牛馬豚数調べ]	00000000	上小阿仁調査1955	250×350mm藁半紙2枚、鉛筆書き
133	調査資料	円城村1 事務報告綴ヨリ	00000000	円城村調査1953	A5ノート1部(22頁、鉛筆書き)
134	調査資料	[家畜数ほか集計メモ]	00000000	円城村調査1953	135×190mm藁半紙4枚、鉛筆書き
135	調査資料	[円城村年齢階層別人口ほか]	00000000	円城村調査1953	B5水産庁日本常民文化研究所原稿用紙2枚、黒ペン書き
136	調査資料	円城村2 現勢調査簿	00000000	円城村調査1953	A5ノート1部(16頁、黒ペン書き・鉛筆書き)
137	調査資料	円城村3 公有林、私有林	00000000	円城村調査1953	A5ノート1部(28頁、黒ペン書き・鉛筆書き)
138	調査資料	[円城村施業地ほか調べ]	00000000	円城村調査1953	A4罫紙6枚、鉛筆書き
139	調査資料	[産業別地主制下の男女別完全就業者及び部分就業者人口表]	00000000	円城村調査1953	A4罫紙2枚、鉛筆書き、糊付
140	調査資料	産業別、男女別、従業時間別完全就業者及び部分就業者人口	00000000	円城村調査1953	A4罫紙2枚、鉛筆書き、糊付
141	調査資料	円城村4 農地解放、住民	00000000	円城村調査1953	A5ノート1部(22頁、黒ペン書き・鉛筆書き)
142	調査資料	円城村5 円城寺古文書、鶴沢氏間取図、山本氏間書、□身	00000000	円城村調査1953	A5ノート1部(16頁、黒ペン書き・鉛筆書き)
143	調査資料	円城村間書6 農協、上田西、五明、気喜ノ宮座	00000000	円城村調査1953	A5ノート1部(15頁、鉛筆書き)
144	調査資料	[大豆ほか物価調べ]	00000000	円城村調査1953	B5岡山県御津郡円城村役場罫紙1枚、鉛筆書き
145	調査資料	円城村7 気喜ノ宮座、河原翁頌徳碑、黒田文書	00000000	円城村調査1953	A5ノート1部(16頁、鉛筆書き)
146	調査資料	8 壬申戸籍、黒田文書	00000000	円城村調査1953	A5ノート1部(16頁、黒ペン書き・鉛筆書き)
147	調査資料	9 松尾神社の宮座	00000000	円城村調査1953	A5ノート1部(16頁、黒ペン書き)
148	調査資料	氏子並ニ崇敬者居住区域図	00000000	円城村調査1953	275×340mm和紙1枚、孔版、赤ペン書き・黒ペン書き
149	調査資料	[松尾神社神事執行手]	00000000	円城村調査1953	250×175mm藁半紙2枚、孔
150	調査資料	10 森林組合、山林所有	00000000	円城村調査1953	A5ノート1部(28頁、黒ペン書き・鉛筆書き)
151	調査資料	円城No11	00000000	円城村調査1953	仮綴1部(250×175mm岡山県御津郡円城村役場罫紙ほか13枚、黒ペン書き・鉛筆書き、紙縫留め)
152	調査資料	[円城村世帯別経営状況ほか調査票]	00000000	円城村調査1953	仮綴1部(B4藁半紙15枚、黒ペン書き、紙縫留め)
153	調査資料	[円城村世帯別経営状況ほか調査票]	00000000	円城村調査1953	仮綴1部(B4藁半紙16枚、黒ペン書き、紙縫留め)
154	調査資料	[円城村世帯別経営状況ほか調査票]	00000000	円城村調査1953	仮綴1部(B4藁半紙24枚、黒ペン書き、紙縫留め)

No.	分類	資料表題	年代	年代確認	形態
155	調査資料	[円城村世帯別経営状況ほか調査票]	00000000	円城村調査1953	仮綴1部 (B4藁半紙24枚、黒ペン書き、紙縫留め)
156	調査資料	[円城村世帯別経営状況ほか調査票]	00000000	円城村調査1953	仮綴1部 (B4藁半紙16枚、黒ペン書き、紙縫留め)
157	調査資料	[円城村世帯別経営状況ほか調査票]	00000000	円城村調査1953	B4藁半紙20枚、黒ペン書き
158	調査参考資料	岡山事業区地図 全9片ノ内第6片方	19400000	円城村調査1953	390×550mm和紙1枚、孔版
159	調査参考資料	岡山事業区地図 全9片ノ内第7片方	19400000	円城村調査1953	390×550mm和紙1枚、孔版
160	調査参考資料	[円城村人別田畑面積ほか調べ]	19520201	円城村調査1953	B5岡山県御津郡円上村役場罫紙10枚、鉛筆書き、
161	調査資料	[昭和16年～17年農業経営簿抜書]	00000000	円城村調査1953	B4藁半紙7枚、黒ペン書き
162	調査資料	[因島調査メモ]	19680827～ 19690219	内海資料・田島安芸津1968-69	仮綴1部 (A5罫紙75枚、黒ペン書き・青ペン書き、紙縫留め)
163	調査資料	[西本次郎兵衛聞き書きほか調査メモ]	19690720～ 19690724	内海資料・田島安芸津1969	仮綴1部 (A5罫紙44枚、黒ペン書き・青ペン書き、紙縫留め)
164	調査資料	[能地調査メモ]	00000000	内海資料・田島安芸津	80×130mmカード21枚、青ペン書き
165	調査資料	佐渡調査 南片辺、小田、真更川、内海府、大久保、金田、沢崎、宿根木、岩首、豊国、柿ノ浦、赤玉、慶宮寺、羽茂、大浦、久知河内、赤泊、下川茂、大崎、北田野浦	1959080～ 19600828	佐渡調査1959-60 採訪録19 採訪録20	A5綴1部 (A5罫紙ほか421枚、黒ペン書き・赤ペン書き・青ペン書き・鉛筆書き、紐留め・紙縫留め・糊付)
166	調査資料	[九学会連合発表資料]	19610500	佐渡調査1961	A5罫紙25枚、黒ペン書き・赤ペン書き
167	調査資料	[秋田県雄勝群明治村調査メモ]	19471226	農業調査1947	仮綴1部 (B6罫紙5枚、鉛筆書き・黒ペン書き、紙縫留め)
168	調査資料	[神宮寺丸木長雄聞き書き]	19470826	農業調査1947	仮綴1部 (155×110mm藁半紙28枚、鉛筆書き、紙縫留め)
169	調査資料	[名西郡浦荘村下浦板尾喜六聞き書き]	[1947] 0000	農業調査1947	仮綴1部 (195×115mm藁半紙7枚、鉛筆書き、紙縫留め)
170	調査資料	[高知県松島調査メモ]	19470723	農業調査1947	仮綴1部 (155×105mm藁半紙10枚、鉛筆書き、紙縫留め)
171	調査資料	[山本村調査メモ]	19480308	農業調査1948	仮綴1部 (B6洋紙9枚、鉛筆書き、紙縫留め)
172	調査資料	[山形県田川郡上郷村鈴木千代吉聞き書きほか]	00000000	祭魚洞の原稿用紙	B6祭魚洞文庫用紙ほか6枚、黒ペン書き・鉛筆書き
173	調査資料	[但馬朝来郡竹田町調査メモ]	19471005	農業調査1947	仮綴1部 (190×115mm藁半紙3枚、黒ペン書き、糊付)
174	調査資料	[徳島大山村中山新作聞き書き]	19471008	農業調査1947	仮綴1部 (190×115mm藁半紙3枚、黒ペン書き・鉛筆書き、糊付)

No.	分類	資料表題	年代	年代確認	形態
175	調査資料	[淡路市村調査メモ]	19471008	農業調査1947	仮綴1部 (190×115mm藁半紙2枚、鉛筆書き、糊付)
176	調査資料	[三島大王製紙調査メモ]	00000000	農業調査	仮綴1部 (190×115mm藁半紙2枚、鉛筆書き、糊付)
177	調査資料	[鴨志田正二聞き書きほか]	00000000	農業調査	仮綴1部 (175×125mm野紙27枚、鉛筆書き・黒ペン書き、紙縫留め)
178	調査資料	[調査メモ]	00000000	農業調査	105×155藁半紙7枚、鉛筆書き
179	調査資料	愛媛県越智郡乃万村山路丸木長雄氏	19460410	農業技術調査1946	仮綴1部 (155×115mm藁半紙8枚、黒ペン書き・鉛筆書き、紙縫留め)
180	調査資料	堆肥の効果 大川金作博士 福岡県早良郡脇山村九州農士学校にて	19460420	農業技術調査1946	仮綴1部 (150×115mm藁半紙14枚、黒ペン書き・鉛筆書き、紙縫留め)
181	調査資料	甘藷栽培 熊本県上益城郡甲佐町丸木長雄	19460422	農業技術調査1946	仮綴1部 (150×115mm藁半紙10枚、黒ペン書き、紙縫留め)
182	調査資料	自給肥料 於熊本県上益城郡甲佐町丸木長雄氏	19460422	農業技術調査1946	仮綴1部 (150×115mm藁半紙ほか21枚、鉛筆書き・黒ペン書き、紙縫留め)
183	調査資料	京都の会の記 柳田先生講演 「じれったい考」	19351029	1935	200×155mmノート1部 (27頁、黒ペン書き)
184	調査資料	対馬古文書集1 海漁方記録 資料断片	00000000	対馬・壱岐調査祭魚洞の原稿用紙	215×155mm綴1部 (A5祭魚洞文庫用紙ほか160枚、黒ペン書き、紐留め)
185	調査資料	対馬古文書集二・三 曲・豆殿村関係・国分家・阿比留家・木坂・伊奈・寺山氏・平山氏	00000000	対馬・壱岐調査水産庁日本常民文化研究所原稿用紙	255×190mm綴1部 (B5水産庁日本常民文化研究所原稿用紙ほか381枚、黒ペン書き、紐留め)
186	調査資料	対馬古文書集四・五 大浦・洲河・糸瀬・五根緒・印束・濃部・鴨居瀬・橋本	00000000	対馬・壱岐調査水産庁日本常民文化研究所原稿用紙	255×190mm綴1部 (B5水産庁日本常民文化研究所原稿用紙ほか409枚、黒ペン書き、紐留め)
187	調査資料	対馬古文書集六、七 築城金十郎、四ヶ浦、約定書、対馬総勘定	00000000	対馬・壱岐調査水産庁日本常民文化研究所原稿用紙	260×185mm綴1部 (B5水産庁日本常民文化研究所原稿用紙ほか200枚、黒ペン書き、紐留め)

No.	分類	資料表題	年代	年代確認	形態
188	調査資料	対馬古文書集8 六十人日記、小網区有文書、安野氏文書、村瀬昭和氏文書、村瀬唯一郎氏文書、村瀬浅次郎氏文書、大庭氏文書、波多野網夫氏文書、河野一義氏文書、阿比留氏文書、寺島漁業組合、唐洲区有文書、阿比留政信氏文書、阿比留邦夫氏文書、小島氏文書、雞和町役場、斉藤弥一郎氏文書、川上家文書、斉藤勇太郎氏文書、内山佐吉郎氏文書、大興寺大般若経、梅林寺大般若経	00000000	対馬・宍岐調査 水産庁日本常民文化研究所原稿用紙	265×190mm綴1部 (B5水産庁日本常民文化研究所原稿用紙ほか276枚、黒ペン書き、紐留め)
189	調査資料	対馬古文書集九・一〇 青梅村旧領地備忘記・豆殿山下氏・高松市・口明境論	00000000	宍岐対馬調査 水産庁日本常民文化研究所原稿用紙	260×190mm綴1部 (B5水産庁日本常民文化研究所原稿用紙ほか448枚、黒ペン書き、紐留め)
190	調査資料	64 対馬古文書集	19510000	対馬・宍岐調査 1951	245×175mm綴1部 (245×175mm藁半紙ほか163mm枚、黒ペン書き・鉛筆書き・赤鉛筆書き、紐留め)
191	調査資料	[須川万右衛門農政意見書写及び送付添え状]	00000000	対馬・宍岐調査	仮綴1部 (B4原稿用紙中折ほか15枚、青ペン書き、紙縫留め)
192	調査資料	対馬	19510000	対馬・宍岐調査 1951	240×170mm綴1部 (240×170mm藁半紙372枚、黒ペン書き、紐留め)
193	調査資料	[調査日程メモ]	[1951]0000	対馬・宍岐調査 1951	165×240mm藁半紙1枚、黒ペン書き
194	調査資料	[小網上の町地図]	[1951]0000	対馬・宍岐調査 1951	250×305mm藁半紙1枚、鉛筆書き・黒ペン書き
195	調査資料	[小網下の町地図]	[1951]0000	対馬・宍岐調査 1951	250×305mm藁半紙1枚、鉛筆書き・黒ペン書き
196	調査参考資料	[対馬漁業権関係地図]	00000000	対馬・宍岐調査	B4藁半紙1枚、孔版・黒ペン書き・赤鉛筆書き・青鉛筆書き
197	調査参考資料	[阿連地図]	00000000	対馬・宍岐調査	B4和紙4枚、墨書・赤鉛筆書き、糊付
198	調査資料	[拓本]	00000000	対馬・宍岐調査	400×370mm和紙1枚、拓本
199	調査資料	[昭和25年度人別金銭書出]	00000000	対馬・宍岐調査	250×350mm藁半紙1枚、黒ペン書き・赤ペン書き
200	調査資料	対馬調査目次	00000000	対馬・宍岐調査	230×160mm綴1部 (230×160mm藁半紙ほか43枚、黒ペン書き・赤ペン書き、紐留め・糊付)
201	調査資料	[未整理調査ノート覚書]	00000000	対馬・宍岐調査	B6祭魚洞文庫用紙3枚、黒ペン書き
202	調査参考資料	対馬集落分布	00000000	対馬・宍岐調査	A4洋紙2枚、コピー
203	調査資料	36 対馬調査1 厳原町曲	00000000	対馬・宍岐調査 探訪録VI	A5ノート1部 (18頁、黒ペン書き・鉛筆書き)

No.	分類	資料表題	年代	年代確認	形態
204	調査資料	37 対馬古文書1 対馬島諸、阿比留文書、曲文書	00000000	対馬・壱岐調査探訪録VI	A5ノート1部(20頁、黒ペン書き・鉛筆書き・赤ペン書き)
205	調査資料	38 対馬調査2 厳原町曲	00000000	対馬・壱岐調査探訪録VI	A5ノート1部(20頁、鉛筆書き・赤鉛筆書き)
206	調査資料	[仏像スケッチ]	00000000	対馬・壱岐調査	B6洋紙2枚、鉛筆書き
207	原稿	[7 漁業補助技術その他原稿]	00000000	壱岐対馬調査水産庁日本常民文化研究所原稿用紙	B5水産庁日本常民文化研究所原稿用紙2枚、黒ペン書き
208	調査資料	39 対馬古文書2 曲文書2、阿比留文書2、本石伝次郎氏文書、浅藻漁業関係、金剛院文書	00000711~ 00000717	対馬・壱岐調査探訪録VI	A5ノート1部(20頁、黒ペン書き・鉛筆書き)
209	調査資料	40 対馬調査3 豆殿村浅藻	00000000	対馬・壱岐調査探訪録VI	A5ノート1部(20頁、黒ペン書き・鉛筆書き)
210	調査資料	[浅藻地図]	00000000	対馬・壱岐調査	B4藁半紙1枚、青ペン書き・鉛筆書き
211	調査資料	41 対馬調査4 豆殿	00000000	対馬・壱岐調査探訪録VI	A5ノート1部(24頁、黒ペン書き・鉛筆書き・赤ペン書き、糊付)
212	調査資料	42 対馬調査5 豆殿 浅藻	00000000	対馬・壱岐調査探訪録VI	A5ノート1部(20頁、黒ペン書き・鉛筆書き・赤ペン書き)
213	調査資料	43 対馬調査6 本坂、古文書1、畑島氏文書、永留氏文書	00000000	対馬・壱岐調査探訪録VI 探訪録VII	A5ノート1部(20頁、黒ペン書き・鉛筆書き・赤ペン書き)
214	調査資料	[仏像模写]	00000000	対馬・壱岐調査	B6洋紙1枚、鉛筆書き
215	調査資料	[毛利輝元書状写ほか]	00000000	対馬・壱岐調査	B5日本常民文化研究所罫紙1枚、黒ペン書き
216	調査資料	44 対馬調査7 木坂、島井文書	00000000	対馬・壱岐調査探訪録VII	A5ノート1部(20頁、黒ペン書き・赤ペン書き)
217	調査資料	45 対馬調査8 木坂峯、久原、鹿見	00000000	対馬・壱岐調査探訪録VII	A5ノート1部(20頁、黒ペン書き・鉛筆書き・赤ペン書き)
218	調査資料	46 対馬調査9 仁田村伊奈	00000000	対馬・壱岐調査探訪録VII	A5ノート1部(22頁、黒ペン書き・鉛筆書き・赤ペン書き、糊付)
219	調査資料	[仁田村地図]	00000000	対馬・壱岐調査	255×355mm藁半紙1枚、鉛筆書き・青ペン書き、クレヨン書き
220	調査資料	[伊奈斎藤家玄関および中二階図]	00000000	対馬・壱岐調査	B5洋紙1枚、鉛筆書き
221	調査資料	47 対馬調査10 伊奈、佐護	00000000	対馬・壱岐調査探訪録VII	A5ノート1部(12頁、鉛筆書き・黒ペン書き・赤ペン書き)
222	調査資料	48 対馬調査11 佐護	00000000	対馬・壱岐調査探訪録VII	A5ノート1部(12頁、鉛筆書き・赤ペン書き)
223	調査資料	49 対馬調査12 佐護、恵古	00000000	対馬・壱岐調査探訪録VII	A5ノート1部(12頁、鉛筆書き・赤ペン書き)
224	調査資料	50 対馬調査13 佐護、恵古、古文書	00000000	対馬・壱岐調査探訪録VII	A5ノート1部(12頁、鉛筆書き・黒ペン書き・赤ペン書き)
225	調査資料	51 対馬調査14 佐護佐須奈、漁業会文書	00000000	対馬・壱岐調査探訪録VII 探訪録VIII	A5ノート1部(12頁、鉛筆書き・黒ペン書き・赤ペン書き)

No.	分類	資料表題	年代	年代確認	形態
226	調査資料	佐護村沿海採藻場細図	00000000	対馬・壱岐調査	195×420mm洋紙2枚、黒ペン書き・赤鉛筆書き、糊
227	調査資料	52 対馬調査15 河内大浦氏古文書	00000000	対馬・壱岐調査 探訪録Ⅷ	A5ノート1部(30頁、黒ペン書き・鉛筆書き・赤ペン書き)
228	調査資料	53 対馬調査16 河内、鰐浦	00000000	対馬・壱岐調査 探訪録Ⅷ	A5ノート1部(33頁、黒ペン書き・鉛筆書き、糊)
229	調査資料	[浅藻地区入植者および中興者名書出]	00000000	対馬・壱岐調査	B5郵紙ほか2枚、黒ペン書き
230	調査資料	[地図]	00000000	対馬・壱岐調査	B5郵紙1枚、黒ペン書き
231	調査資料	[鰐浦漁法図]	00000000	対馬・壱岐調査	B4郵紙3枚、鉛筆書き
232	調査資料	[鰐浦地図]	00000000	対馬・壱岐調査	350×250mm藁半紙2枚、鉛筆書き・黒ペン書き・赤鉛筆書き・青鉛筆書き
233	調査資料	[鰐浦漁法図]	00000000	対馬・壱岐調査	250×350mm藁半紙1枚、黒ペン書き・青ペン書き・赤ペン書き
234	調査資料	[漁具図]	00000000	対馬・壱岐調査	B6洋紙3枚、鉛筆書き・黒ペン書き・赤ペン書き
235	調査資料	[鮑海鼠漁場区画拝借願写]	00000000	対馬・壱岐調査	仮綴1部(B4和紙ほか3枚、黒ペン書き・色鉛筆)
236	調査資料	54 対馬調査17 鰐浦、豊、泉、比田勝	00000000	対馬・壱岐調査 探訪録Ⅷ 探訪録Ⅸ	185×130mm綴1部(B6洋紙ほか50枚、黒ペン書き・赤ペン書き、紐留め、糊付)
237	調査資料	[メモ]	00000000	対馬・壱岐調査	125×75mmカード1枚、黒ペン書き
238	調査資料	55 対馬調査18 豊、唐舟志、五根緒	00000000	対馬・壱岐調査 探訪録Ⅸ 探訪録Ⅹ	A5ノート1部(40頁、黒ペン書き・鉛筆書き・赤ペン書き)
239	調査資料	[布海苔ほか藻場図]	00000000	対馬・壱岐調査 祭魚洞の原稿用紙	A5祭魚洞文庫用紙3枚、鉛筆書き・黒ペン書き・赤ペン書き
240	調査資料	56 対馬調査19 一重、千尋藻、濃部(1)	00000000	対馬・壱岐調査 探訪録Ⅹ	A5ノート1部(41頁、黒ペン書き・鉛筆書き・赤ペン書き、糊付)
241	調査資料	57 対馬調査20 濃部2、鴨居瀬1	00000000	対馬・壱岐調査 探訪録Ⅹ 探訪録Ⅺ	A5ノート1部(41頁、黒ペン書き・鉛筆書き・赤ペン書き、糊付)
242	調査資料	58 対馬調査21 鴨居瀬2、赤島、大船越、豆殿	00000000	対馬・壱岐調査 探訪録Ⅺ	A5ノート1部(40頁、黒ペン書き・鉛筆書き・赤ペン書き)
243	調査資料	[調査メモ]	00000000	対馬・壱岐調査	125×80mmカード1枚・130×90mmほか洋紙3枚、黒ペン書き
244	調査資料	59 対馬調査22 豆殿、金剛院文書、満山鈎	00000000	対馬・壱岐調査 探訪録Ⅺ	A5ノート1部(24頁、鉛筆書き、糊付)
245	調査資料	60 壱岐調査1	00000000	対馬・壱岐調査 探訪録候補	A5ノート1部(23頁、黒ペン書き・鉛筆書き・赤ペン書き、糊付)
246	調査資料	61 壱岐調査2	00000000	対馬・壱岐調査 探訪録候補	A5ノート1部(28頁、鉛筆書き・赤鉛筆書き・青鉛筆書き)
247	調査資料	[原稿複写・メモ書き]	00000000	対馬・壱岐調査	180×205mm洋紙1枚、コピー・鉛筆書き

No.	分類	資料表題	年代	年代確認	形態
248	調査資料	大国魂神社の太鼓	00000000	大国魂神社太鼓	215×150mm綴1部 (A5罫紙ほか147枚、黒ペン書き・青ペン書き・赤ペン書き・鉛筆書き・活版・紐留め、糊付)
249	調査資料	[タイコ調査メモ]	00000000 メモ冒頭 「47.4.1」	大国魂神社太鼓	仮綴1部 (A5罫紙6枚、青ペン書き、ホッチキス留め)
250	調査資料	[太鼓調査カード綴]	00000000	大国魂神社太鼓	仮綴1部 (210×155mm台紙10枚・75×135mmカード19枚、赤ペン書き・黒ペン書き、紙縫留め・糊付)
251	調査資料	[三峯講調査カード綴]	19711117	大国魂神社太鼓	仮綴1部 (210×155mm台紙9枚・75×135mmほかカード22枚、青ペン書き、ホッチキス留め・糊付)
252	調査資料	大国魂神社 御先払タイコ、三之宮、御本社、二之宮、五之宮、六之宮、ゴレイグウ	00000000	大国魂神社太鼓	250×170mm綴1部 (250×170mm洋紙38枚・30×75mmほか写真127枚、活版・青ペン書き、紐留め・糊付)
253	調査資料	[府中郷土館大太鼓表面の文字筆写]	00000000	大国魂神社太鼓	仮綴1部 (B5原稿用紙8枚、黒ペン書き、紙縫留)
254	調査資料	[新宿相原家ほか写真台帳]	00000000	大国魂神社太鼓	250×170mm綴1部 (250×170mm洋紙18枚・85×30mmほか写真71枚、活版・黒ペン書き、紐留め・糊付)
255	調査資料	[府中写真台帳]	00000000	大国魂神社太鼓	250×170mm綴1部 (250×170mm洋紙16枚・30×75mmほか写真51枚、活版・黒ペン書き、紐留め・糊付)
256	原稿	[離島振興法の延長とこれからの離島振興の考え方速記議事録]	19700930	1970	B5綴1部 (B5「しま」原稿用紙73枚、青ペン書き、紐留め)
257	原稿	[離島振興法の延長とこれからの離島振興の考え方原稿]	[19700930]	1970	仮綴1部 (B5「しま」原稿用紙20枚、青ペン書き、紙縫留め)
258	調査資料	①見島調査	19600804	見島調査1960 探訪録XVII	A5綴1部 (A5罫紙99枚、黒ペン書き・鉛筆書き、紐留め)
259	調査資料	②見島浦調査	19600831～ 19600906	見島調査1960 探訪録XVII	A5綴1部 (A5罫紙133枚、黒ペン書き・鉛筆書き・青ペン書き・赤ペン書き、紐留め・糊付)
260	調査資料	③見島調査	19620829～ 19620902	1962	A5綴1部 (A5罫紙89枚、黒ペン書き・鉛筆書き・青ペン書き・赤ペン書き、紐留め・糊付)
261	調査資料	[見島漁獲高]	[1962] 0000	見島調査1962	A4罫紙1枚、鉛筆書き

No.	分類	資料表題	年代	年代確認	形態
262	調査参考資料	[見島地図]	19621030	見島調査 1962	450×550mm洋紙1枚、活版
263	調査参考資料	山口県萩市見島全図	00000000	見島調査 1962	B4藁半紙2枚、孔版
264	調査参考資料	[見島地図]	19460825	見島調査 1962	450×580mm洋紙1枚、活版
265	調査参考資料	[見島漁場図]	19460825	見島調査 1962	450×580mm洋紙ほか2枚、 活版・黒ペン書き、糊付
266	調査参考資料	N02 見島本村簡易水道配 水管敷設平面図	19571205	見島調査 1962	780×970洋紙1枚、青焼き
267	調査参考資料	萩市見島	00000000	見島調査 1962	600×480mm1枚洋紙1枚、 青焼き
268	調査参考資料	萩市見島	00000000	見島調査 1962	600×480mm1枚洋紙1枚、 青焼き
269	調査資料	[明治十七年蘇老人書写 ほか綴]	00000000	見島調査 1962	仮綴1部(250×175mm萩市 水道課野紙ほか17枚、鉛 筆書き・黒ペン書き、紙 縫留め)
270	調査資料	[漁法別漁獲高調べ]	00000000	見島調査 1962	B4野紙1枚、鉛筆書き・黒 ペン書き
271	調査資料	府中間書	00000000	府中間書 1964-68	仮綴1部(A5台紙7枚、75 ×125mmほかカード15枚、 青ペン書き・黒ペン書 き・赤ペン書き、紙縫留 め、ホッチキス留め・糊 付)
272	調査資料	[府中郷土研究会メモほ か]	19640530～ 19680709	府中間書 1964-68	仮綴1部(A5野紙57枚、黒 ペン書き・青ペン書き・ 赤ペン書き、紐留め)
273	調査資料	[住居ほか調査メモ]	00000000	祭魚洞の原稿用 紙	仮綴1部(B6祭魚洞文庫用 紙17枚、青ペン書き・黒 ペン書き、ホッチキス留 め・紙縫留め)
274	調査資料	[年中行事 内藤方夫聞き 書き]	19680813	府中間書1968	仮綴1部(B6野紙ほか30 枚、黒ペン書き・赤鉛筆 書き、紙縫留め)
275	調査資料	[年中行事 岡野萬太聞き 書き]	00000000	府中間書1968	仮綴1部(B6野紙6枚、黒 ペン書き・赤鉛筆書き、 紙縫留め)
276	調査資料	[年中行事 沢井好秋聞き 書き]	00000000	府中間書1968	仮綴1部(B6野紙17枚、黒 ペン書き・赤鉛筆書き、 紙縫留め)
277	調査資料	(歴史環境) (正) 1 佐 久島	19570702～ 19570709	1957	A5綴1部(A5野紙ほか215 枚、青ペン書き・鉛筆書 き・赤鉛筆書き・黒ペン 書き・孔版、紐留め・糊 付)
278	調査資料	人口出稼2 佐久島	19570702～ 19570709	1957	A5綴1部(A5野紙ほか123 枚、鉛筆書き・青鉛筆書 き・孔版、紐留め・糊
279	調査資料	産業3 佐久島	19570702～ 19570709	1957	A5綴1部(A5野紙ほか218 枚、鉛筆書き・青鉛筆書 き・孔版、紐留め・糊

No.	分類	資料表題	年代	年代確認	形態
280	調査資料	(聞取) 4 佐久島	19570702～ 19570709	1957	A5綴1部 (A5罫紙ほか92枚、鉛筆書き・黒ペン書き・赤ペン書き・孔版、紐留め)
281	調査資料	名倉聞書 (1) (宮本分)	19570500	1957	220×170mm綴1部 (A5罫紙ほか166枚、鉛筆書き・青鉛筆書き・赤鉛筆書き・黒ペン書き・孔版、紐留め・糊付)
282	調査資料	名倉聞書2	19561108～ 19561111	1956	225×165mm綴1部 (A5罫紙ほか130枚、鉛筆書き、紐留め)
283	調査資料	三州名倉聞書 (原本)	19570514～ 19570518	1957	A5綴1部 (A5罫紙ほか68枚、鉛筆書き、紐留め)
284	調査資料	調査資料 比和3、高野12、壬生27、水窪39、坂手島68、桃取73、坂ヶ谷80、阿多田島92、名倉112、矢部88、知円別108、宇久町126、小値賀138、六島144、大島149、有川158、広島川東177、佐賀山内町宮野187、天草志田の原199、鳥羽市国崎208、桐ノ島228、阿武川上230、神原川福沢、真鶴、福浦240、戸島253、下伊那269、新島345、中貫、麻生	19590622～ 19640630	1959-64	A5綴1部 (A5罫紙ほか357枚、黒ペン書き・赤ペン書き・鉛筆書き・青ペン書き、紐留め・糊付)
285	調査資料	調査ノート2	19621021～ 19710405	1962-71	220×170mm綴1部 (A5罫紙ほか193枚、青ペン書き・黒ペン書き・赤ペン書き、紐留め・糊付)
286	調査資料	[桧木内村堀内浅利つぎ聞き書き]	19480102～ 19480104	西木村調査1948	仮綴1部 (190×110mm洋紙ほか94枚、鉛筆書き・青ペン書き・赤ペン書き、紙縫留め)
287	調査資料	[桧木内堀内安倍忠五郎ほか聞き書き]	19471231～ 19480101	西木村調査1947-48	仮綴1部 (180×130mm罫紙ほか53枚、鉛筆書き・青ペン書き・赤ペン書き、紙縫留め)
288	調査資料	[桧木内調査メモ]	19470330	西木村調査1947	仮綴1部 (200×140mm原稿用紙2枚、鉛筆書き、糊付)
289	調査資料	[秋田西木戸沢鈴木せつほか聞き書き]	00000000	西木村調査	仮綴1部 (B6洋紙14枚、黒ペン書き・赤ペン書き、紙縫留め)
290	調査資料	[調査スケッチ]	19470328～ 19480818	秋田祭祀調査1947-48	190×130mm洋紙ほか14枚、鉛筆書き・黒ペン書き

No.	分類	資料表題	年代	年代確認	形態
291	調査資料	[イコマツヒコ神社祭礼 スケッチほか]	19451011	秋田祭祀調査 1945	仮綴1部 (B6罫紙9枚、鉛 筆書き、紙縫留め)
292	調査資料	[調査スケッチ、聞き取 りカードほか]	00000000	秋田祭祀調査	120×80mmカードほか39 枚、黒ペン書き・活版・ 鉛筆書き
293	調査資料	[木地屋文書筆写]	00000000	祭魚洞の原稿用 紙	仮綴1部 (B6祭魚洞文庫用 紙3枚、青ペン書き、ホッ チキス留め)
294	調査資料	北海道離島 利尻、礼 文、焼尻、天売	19640803～ 19640808	1964	215×155mm綴1部 (A5罫紙 ほか98枚・65×105mmほか 写真67枚、黒ペン書き、 紐留め・糊付)
295	調査資料	飛島聞書	19630822～ 19640824	1963-64	A5ノート1部 (43頁、黒ペ ン書き・赤ペン書き)
296	調査資料	明治10年10月31日改 山 形県管轄第5大区第6小区 戸籍 羽後国釣海郡飛島 勝浦村	19630823	1963	仮綴1部 (A5罫紙4枚、青 ペン書き、紙縫留め)
297	調査資料	[家系略誌筆写、遠藤氏聞 き書き綴]	00000000	金目・吉沢調査 1946	仮綴1部 (170×105mm洋紙 ほか39枚、黒ペン書き・ 鉛筆書き、紙縫留め)
298	調査資料	覚書 三 兵庫県氷上郡 鴨庄村、和歌山県根来石 仏、神奈川県中郡金目村	19460217～ 19460306	金目・吉沢調査 1946	B6綴1部 (B6大阪府蚕種調 査委員会罫紙58枚、鉛筆 書き・紙縫留め)
299	調査資料	採集手帖 四 神奈川県 中郡金目村、神奈川県足 柄下郡吉浜町	19460308～ 19460309	金目・吉沢調査 1946	175×130mm綴1部 (175× 130mm大阪府蚕業取締所罫 紙36枚、鉛筆書き、紙縫 留め)
300	調査資料	採集手帖 五 神奈川県 足柄下郡吉浜町、酵素肥 料 神奈川県中郡大野町 青年学校鴨志田正二、狩 田昌利氏、新自治協会中 央理事会、福岡県糟屋郡 久原実淵謙次郎氏、亀井 氏へ報告	19460309～ 19460505	金目・吉沢調査 1946	B6綴1部 (B6罫紙30枚、鉛 筆書き、紙縫留め)
301	調査資料	調査メモ 塩飽、美星 町、豊松、宮島、生見ダ ム	1970000～ 19710000	1970	180mm×135mmノート1部 (189頁、青ペン書き・黒 ペン書き・赤ペン書き)
302	調査資料	[調査メモ]	00000000	塩飽ほか調査メ モ	145×95mm罫紙1枚、青ペ ン書き・赤ペン書き
303	調査資料	帝釈郷土館所蔵民具	19701107	1970	仮綴1部 (A5罫紙4枚・130 ×80mmカード1枚、黒ペン 書き・青ペン書き・赤ペ ン書き、紙縫留め・糊 付)

No.	分類	資料表題	年代	年代確認	形態
304	調査資料	農漁村探訪録13 大分県東国東郡姫島村1	19500417	姫島塩1950探訪録XⅧ	A5ノート1部(20頁、黒ペン書き)
305	調査資料	農漁村探訪録14 大分県東国東郡姫島村2	19500418	姫島塩1950探訪録XⅧ	A5ノート1部(30頁、黒ペン書き・赤ペン書き・鉛筆書き)
306	調査資料	[人名メモ]	00000000	姫島調査	85×125mm藁半紙1枚、鉛筆書き
307	調査資料	農漁村探訪録15 姫島古庄才二郎氏文書(1)	19500419	姫島塩1950探訪録XⅧ	A5ノート1部(20頁、黒ペン書き)
308	調査資料	農漁村探訪録16 姫島古庄才二郎氏文書(2)	19500419	姫島塩1950探訪録XⅧ	A5ノート1部(20頁、黒ペン書き)
309	調査資料	農漁村探訪録17 姫島古庄才二郎氏文書	19500420	姫島塩1950探訪録XⅧ	A5ノート1部(20頁、黒ペン書き)
310	調査資料	姫島古庄才二郎氏文書一札之事	00000000	姫島塩祭魚洞の原稿用紙	仮綴1部(B6祭魚洞文庫用紙3枚、黒ペン書き、糊付)
311	調査資料	姫島古庄文書 御歎申上候覚	00000000	姫島塩祭魚洞の原稿用紙	仮綴1部(B6祭魚洞文庫用紙5枚、黒ペン書き、紙縫留め)
312	調査資料	姫島古庄文書 奉願上候覚	00000000	姫島塩祭魚洞の原稿用紙	仮綴1部(B6祭魚洞文庫用紙2枚、黒ペン書き、糊付)
313	調査資料	姫島古庄文書 塩浜一條訴訟	00000000	姫島塩祭魚洞の原稿用紙	仮綴1部(B6祭魚洞文庫用紙3枚、黒ペン書き、糊付)
314	調査資料	姫島古庄才二郎氏文書 寺社藪御証文藪并墓原畝反改帳	00000000	姫島塩祭魚洞の原稿用紙	仮綴1部(B6祭魚洞文庫用紙7枚、黒ペン書き、紙縫留め)
315	調査資料	姫島古庄才二郎文書 打出帳	00000000	姫島塩祭魚洞の原稿用紙	B6祭魚洞文庫用紙1枚、黒ペン書き
316	調査資料	姫島古庄才二郎氏文書 申歳塩浜永引并土下請改帳	00000000	姫島塩祭魚洞の原稿用紙	仮綴1部(B6祭魚洞文庫用紙10枚、黒ペン書き、紙縫留め)
317	調査資料	姫島古庄才二郎氏文書 戊年御小物成銀米御帳	00000000	姫島塩祭魚洞の原稿用紙	仮綴1部(B6祭魚洞文庫用紙10枚、黒ペン書き、紙縫留め)
318	調査資料	姫島文書(古庄文書) 奉願上覚	00000000	姫島塩祭魚洞の原稿用紙	仮綴1部(B6祭魚洞文庫用紙4枚、黒ペン書き、紙縫留め)
319	調査資料	姫島古庄文書 奉願上候覚	00000000	姫島塩祭魚洞の原稿用紙	仮綴1部(B6祭魚洞文庫用紙8枚、黒ペン書き、紙縫留め)
320	調査資料	覚(二ツ折長帳)	00000000	姫島塩祭魚洞の原稿用紙	仮綴1部(B6祭魚洞文庫用紙7枚、黒ペン書き、紙縫留め)
321	調査資料	姫島古庄文書 口書	00000000	姫島塩祭魚洞の原稿用紙	仮綴1部(B6祭魚洞文庫用紙10枚、黒ペン書き、紙縫留め)
322	調査資料	姫島古庄才二郎氏文書 覚	00000000	姫島塩祭魚洞の原稿用紙	仮綴1部(B6祭魚洞文庫用紙3枚、黒ペン書き、紙縫留め)
323	調査資料	姫島古庄才二郎氏文書 塩御年貢	00000000	姫島塩祭魚洞の原稿用紙	仮綴1部(B6祭魚洞文庫用紙4枚、黒ペン書き、紙縫留め)
324	調査資料	7 片句年中行事	19391118	1939	200×160mmノート1部(20頁、黒ペン書き、糊付)
325	調査資料	[御年徳大明神飾り図]	[19391118]	1939	B5罫紙1枚、黒ペン書き
326	調査資料	8 中国2 片句開書、市山、田所開書	[1939]0000	1939	200×160mmノート1部(30頁、黒ペン書き、糊付)
327	調査資料	[温泉津の大浜ほか調査メモ]	[1939]0000	1939	80×110mm藁半紙6枚、黒ペン書き

No.	分類	資料表題	年代	年代確認	形態
328	調査資料	9 中国3 鱒淵	19391122	1939	200×160mmノート1部(20頁、黒ペン書き、糊付)
329	調査資料	[フカグツほかスケッチ]	[19391122]	1939	80×110mm藁半紙6枚、黒ペン書き
330	調査資料	10 中国4 田所、大朝、八幡、樽床	19391123～19391128	1939	200×160mmノート1部(20頁、黒ペン書き)
331	調査資料	[調査メモ]	[19391123]～[19391128]	1939	80×110mm藁半紙3枚、黒ペン書き
332	調査資料	11 中国5 樽床、横川、三葛、高根	[1939]1130～[1939]1201	1939	200×160mmノート1部(40頁、黒ペン書き、糊付)
333	調査資料	[調査メモ]	[19391130]～[19391201]	1939	80×110mm藁半紙12枚、黒ペン書き
334	調査資料	12 中国6 高根村聞き	00000000	中国地方調査	200×160mmノート1部(20頁、黒ペン書き、糊付)
335	調査資料	[石徹白調査カード]	19370329	1937	90×140mmカード110枚、黒ペン書き
336	調査資料	[石徹白調査カード]	19370329	1937	90×140mmカード123枚、黒ペン書き
337	調査資料	車窓途上見聞	19460514～19480302	1946-48	仮綴1部(170×125mm洋紙ほか89枚、鉛筆書き、紙縫留め)
338	調査資料	[車窓途上メモ書き]	19460402～19500203	1946-50	130×170mm洋紙ほか10枚、鉛筆書き・黒ペン書き
339	調査資料	[車窓途上メモ書き]	19481104～19481219	1948	仮綴1部(130×190mm祭魚洞文庫用紙6枚、鉛筆書き)
340	調査資料	車窓見聞録	19480206～19480831	1948	190×125mmノート1部(38頁、鉛筆書き・赤ペン書き・黒ペン書き)
341	調査資料	[悲田院ほか調査メモ]	19480809～19480909	1948	仮綴1部(195×135mm洋紙ほか23枚、鉛筆書き、紙縫留め)
342	調査資料	[雲沢村雪然聞き書き]	19470331	1947	仮綴1部(145×105mm原稿用紙ほか40枚、鉛筆書き、紙縫留め)
343	調査資料	[合志義塾調査メモ]	19471021	1947	仮綴1部(145×115mm洋紙9枚、鉛筆書き、紙縫留め)
344	調査資料	[寺元日吉ほか聞き書き]	19490205～19490216	1949	仮綴1部(190×130mm洋紙23枚、黒ペン書き・鉛筆書き、紙縫留め)
345	調査資料	[人別耕作面積調べ]	00000000	祭魚洞の原稿用紙	仮綴1部(B6祭魚洞文庫用紙7枚、黒ペン書き、紙縫留め)
346	調査資料	[西藤島村調査メモ]	19471214	1947	仮綴1部(195×135mm洋紙12枚、鉛筆書き、紙縫留め)
347	調査資料	福岡市西新町皿山亀井味楽談話	19471018	1947	仮綴1部(195×115mm洋紙2枚、鉛筆書き、糊付)
348	調査資料	[修験道ほか調査メモ]	19490817	1949	仮綴1部(B6祭魚洞文庫用紙25枚、黒ペン書き、紙縫留め)

No.	分類	資料表題	年代	年代確認	形態
349	調査資料	[西能勢天王村調査メモ]	[1949] 0000	1949	仮綴1部 (155×115mm洋紙4枚、黒ペン書き、紙縫留め)
350	調査資料	[戸倉町調査メモ]	[1947] 0000	1947	仮綴1部 (190×130mm洋紙8枚、鉛筆書き、紙縫留め)
351	調査資料	[モチツキウタ調査カード]	[19550201]	1955	125×75mmカード15枚、黒ペン書き
352	調査資料	[史料筆写、錦耕三聞き書き]	19500226	1950	115×155mmほか藁半紙6枚、黒ペン書き
353	調査資料	[西郷町所見メモ]	19480601	1948	仮綴1部 (A5罫紙5枚、青ペン書き・赤ペン書き、紙縫留め)
354	調査資料	柏窓関係	19550914～ 19581025	1955-58	綴1部 (A5罫紙ほか71枚、黒ペン書き・赤ペン書き・赤鉛筆書き・活版・孔版、紐留め)
355	調査資料	各学会に於ける研究報告聴書	19500000	1950	A5ノート1部 (30頁・黒ペン書き)
356	調査資料	漁獲量集計 情島漁業資料	19580000	1958	245×310mm山口県大島郡東和町立情島中学校罫紙8枚、黒ペン書き、糊付
357	調査資料	情島漁業資料	19580000	1958	仮綴1部 (250×350mm山口県大島郡東和町立情島小学校罫紙15枚、青ペン書き、紙縫留め)
358	調査資料	[テレビの普及及び車両の増加表]	19630325	1963	仮綴1部 (A5罫紙1枚、青ペン書き、紙縫留め)
359	調査資料	津原ノ荒神様	19500319	1950	仮綴1部 (155×115mmほか藁半紙3枚、黒ペン書き・赤ペン書き、紙縫留め)
360	調査資料	島末見聞	19490703	1949	仮綴1部 (150×110mmほか藁半紙3枚、黒ペン書き・赤ペン書き・赤鉛筆書き、紙縫留め)
361	調査資料	[大島郡宰判本控筆写]	00000000	祭魚洞の原稿用紙	仮綴1部 (B6祭魚洞文庫用紙44枚、黒ペン書き・赤鉛筆書き、紙縫留め)
362	調査資料	[忽那島開発記筆写]	00000000	祭魚洞の原稿用紙	仮綴1部 (B6祭魚洞文庫用紙55枚、黒ペン書き・赤鉛筆書き、紙縫留め)
363	調査資料	[墓碑ほかスケッチ]	19490615～ 19510104	1949-51	125×180mm藁半紙ほか17枚、黒ペン書き・鉛筆書き
364	調査資料	[大島郡古文書筆写綴]	00000000	祭魚洞の原稿用紙	綴1部 (B6祭魚洞文庫用紙ほか106枚、黒ペン書き、紙縫留め)
365	調査資料	[荘園志料抜書き]	00000000	祭魚洞の原稿用紙	仮綴1部 (B6祭魚洞文庫用紙4枚、黒ペン書き、糊)
366	調査資料	[大阪営林局でのメモ]	19510701	1951	A5罫紙1枚、黒ペン書き
367	調査資料	[多度津にて聞き書きほか]	19470225	1947	190×130mmほか藁半紙12枚、黒ペン書き・鉛筆書き
368	調査資料	[篤農伊藤正作翁筆写]	19380400	1938	綴1部 (B6祭魚洞文庫用紙11枚、黒ペン書き、紙縫留め)
369	調査資料	飛驒の旅	19381016～ 19381017	1938	200×160mmノート1部 (20頁、鉛筆書き)
370	調査資料	民俗聞書	19350800	1935	200×140mmノート1部 (50頁、黒ペン書き)

No.	分類	資料表題	年代	年代確認	形態
371	調査資料	瀬戸内海 瀬戸内海 (中国新聞抜粋) 阿多田島 36.1.13 美星町26.8.25 白石島38.8.26 北木島 38.8.26 真鍋島 真島 37.11.12 瀬戸内海研究 目次 百島36.2.19	19610113~ 19621112	1961-62	綴1部 (A5罫紙ほか142 枚・180×155mm封筒1枚、 黒ペン書き・赤ペン書 き・鉛筆書き・赤鉛筆書 き・スタンプ印、紐留 め)
372	調査資料	76 採集カード 瀬戸内 海魚名 川の江 三島 来島 宮浦 豊島 ◎豊 島の村組織の部分未整理	19400900	1940	綴1部 (110×180mmカード 70枚、黒ペン書き・鉛筆 書き、紐留め)
373	原稿	[日本の中央と地方 原 稿]	00000000	祭魚洞の原稿用 紙	仮綴11部 (B6祭魚洞文庫 用紙487枚・B6藁半紙1 枚、黒ペン書き・青ペン 書き、ホッチキス留め・ 紙縫留め) / B6祭魚洞文 庫用紙460枚、黒ペン書 き・青ペン書き
374	原稿	[日本民俗学会報七 対馬 豆酩の村落構造原稿]	19590630	1959	B6祭魚洞文庫用紙212枚、 青ペン書き・黒ペン書 き、ビニール紐留め
375	調査資料	奈川村資料	00000000	奈川村調査1965	A5綴1部 (罫紙ほか272 枚、黒ペン書き・青ペン 書き、紐留め)
376	調査資料	資料 奈川村	19651105	奈川村調査1965	A5ノート1部 (16頁、青ペ ン書き)
377	調査資料	資料2 (奈川村)	00000000	奈川村調査1965	A5ノート1部 (16頁、青ペ ン書き)
378	調査資料	資料3 (奈川村)	00000000	奈川村調査1965	A5ノート1部 (15頁、青ペ ン書き)
379	調査資料	66 五島1	[1952]0000	五島調査1952	230×150mm綴1部 (230× 150mm藁半紙ほか65枚、黒 ペン書き・鉛筆書き、紐 留め)
380	調査資料	67 五島調査2 玉之浦町	19520527~ 19520528	五島調査1952	A5ノート1部 (15頁、黒ペ ン書き・鉛筆書き)
381	調査資料	[拓本]	[19520527]~ [19520528]	五島調査1952	拓本 (245×325mm和紙1 枚)
382	調査資料	68 五島調査3 三井楽町	19520528~ 19520529	五島調査1952	A5ノート1部 (15頁、鉛筆 書き)
383	調査資料	69 五島調査4 岐宿町	19520530~ 19520531	五島調査1952	A5ノート1部 (16頁、鉛筆 書き・黒ペン書き)
384	調査資料	70 五島調査5 五島聴千 代氏文書ヨリ	[1952]0000	五島調査1952	A5ノート1部 (16頁、黒ペ ン書き)
385	調査資料	71 五島調査6 有川町 宇久島1	[1952]0000	五島調査1952	A5ノート1部 (25頁、黒ペ ン書き・鉛筆書き)
386	調査資料	72 五島調査7 宇久島2	[1952]0000	五島調査1952	A5ノート1部 (20頁、黒ペ ン書き・鉛筆書き)
387	調査資料	73 五島調査8 宇久島3 小値賀島1	[1952]0000	五島調査1952	A5ノート1部 (22頁、黒ペ ン書き・鉛筆書き)
388	調査資料	74 五島調査9 小値賀2 北魚目村	[1952]0000	五島調査1952	A5ノート1部 (18頁、黒ペ ン書き・鉛筆書き)
389	調査資料	[小田氏邸宅間取図]	[1952]0000	五島調査1952	B5罫紙1枚、鉛筆書き
390	調査資料	[調査メモ]	[1952]0000	五島調査1952	126×80mmカード1枚、黒 ペン書き
391	調査資料	[調査メモ]	[1952]0000	五島調査1952	B4藁半紙1枚、鉛筆書き

No.	分類	資料表題	年代	年代確認	形態
392	調査資料	75 五島調査10 魚目村1	[1952]0000	五島調査1952	A5ノート1部(20頁、黒ペン書き・鉛筆書き)
393	調査資料	[調査メモ]	[1952]0000	五島調査1952	B5常民文化罫紙1枚、黒ペン書き
394	調査資料	76 五島調査11 魚目村2 青方町1	[1952]0000	五島調査1952	A5ノート1部(20頁、黒ペン書き)
395	調査資料	77 五島調査12 青方村2 浜ノ浦村 日ノ島村	[1952]0000	五島調査1952	A5ノート1部(20頁、黒ペン書き)
396	調査資料	[調査メモ]	[1952]0000	五島調査1952	175×120mm罫半紙1枚、黒ペン書き
397	調査資料	78 五島調査13 若松村 極楽寺過去帳 キビナ網 古文書共 頭子神社縁起 天保4年人口 明治2年人口 塩竈 村外婚	[1952]0000	五島調査1952	A5ノート1部(18頁、黒ペン書き・鉛筆書き)
398	調査資料	79 五島調査14 檜ノ浦 善教寺過去帳	[1952]0000	五島調査1952	A5ノート1部(9頁、黒ペン書き・鉛筆書き)
399	調査資料	80 五島調査15	[1952]0000	五島調査1952	A5ノート1部(14頁、黒ペン書き)
400	調査資料	宇部小野田聞書	19700901~ 19700904	1970	仮綴1部(A5罫紙40枚、青ペン書き、紐留め)
401	調査資料	81 伊豆 初島	[1953]0000	1953	242×167mm綴1部(39頁、黒ペン書き・鉛筆書き・赤ペン書き・孔版、紐留)
402	調査資料	[屋代庄古文書筆写]	00000000	瀬戸内海史料技書	80×125mmカード19枚、黒ペン書き
403	調査資料	[瀬戸内海地域関係の史料筆写]	00000000	祭魚洞の原稿用紙	仮綴18部(B6祭魚洞文庫用紙152枚、青ペン書き・黒ペン書き、紙縫留め・ホッチキス留め) / B6祭魚洞文庫用紙4枚・140×90mmカード3枚、黒ペン書き
404	調査資料	[古文書筆写]	00000000	祭魚洞の原稿用紙	仮綴1部(B6祭魚洞文庫用紙7枚、黒ペン書き、ホッチキス留め)
405	調査資料	[漁民の移動と文化のひろがりほかメモ]	00000000	祭魚洞の原稿用紙	仮綴1部(B6祭魚洞文庫用紙9枚、黒ペン書き・赤ペン書き、ホッチキス留)
406	調査資料	[墓碑銘写]	[19480615]	1948	150×110mm原稿用紙1枚、黒ペン書き
407	調査資料	[草津調査メモ]	19650326	1965	仮綴1部(A5罫紙9枚、黒ペン書き・青ペン書き、ホッチキス留め)
408	調査資料	[洞川調査メモ]	19650413	1965	仮綴1部(A5罫紙7枚、青ペン書き、ホッチキス留め)
409	調査資料	[石川県、山口県、長崎県調査メモ]	19610800~ 19610900	1961	A5綴1部(A5罫紙ほか159枚、黒ペン書き、鉛筆書き、紐留め・糊付)
410	原稿	[私の日本地図3下北半島掲載写真表]	[1967]0000	1967	仮綴1部(B5罫紙11枚、黒ペン書き、ホッチキス留)
411	原稿	[私の日本地図3下北半島掲載写真用台紙]	[1967]0000	1967	仮綴7部(B6洋紙ほか14枚、黒ペン書き、セロハンテープ留め)

No.	分類	資料表題	年代	年代確認	形態
412	原稿	[私の日本地図3下北半島 頁構成表]	[1967]0000	1967	仮綴1部 (B5同友館原稿用 紙4枚、青ペン書き、ホッ チキス留め)
413	原稿	[私の日本地図3下北半島 関係メモ書き]	[1967]0000	1967	B5原稿用紙1枚、黒ペン書 き
414	原稿	[私の日本地図3下北半島 原稿]	[1967]0000	1967	仮綴17部 (B4同友館原稿 用紙ほか256枚、黒ペン書 き、糊付・ホッチキス留

旧山口藩庁門の土塀及び土塁・石垣の概要（追加指定）

1 種 別

有形文化財（建造物）

2 名称及び員数

土塀	2棟
付土塁及び石垣	土塁1基、石垣3箇所（4面）

3 所在の場所

山口市滝町1-1

4 所 有 者

山口県

5 品質・形状

○土塀

(1) 概要

木造土塀、切妻造り、本瓦葺。元治元年（1864）までに設けられていた山口御屋形の城門を破却した後、明治3年（1870）に新しく設けた藩庁門に付随する。

元治元年の段階では、絵図1～3のとおり土塁で四方を囲んだ東側に架けた橋の内側に木戸を設け、そこから直角に曲がったところに御本門を設けていたが、明治3年段階では、木戸門があった場所のやや西側に旧山口藩庁門を設置し、堀に架ける橋の幅を広くとり、また土塁の一部を削った上で土塀を巡らしている。

これは、橋をわたって藩庁門に至るまでの区域を土塀で囲うことで、藩庁門の前庭として整備したものと考えられる（絵図4）。

(2) 規模

総延長	40.820m
梁行	0.910m
棟高	基壇上より2.290m

(3) 構造形式

- ①基壇 地覆石とも花崗岩、切石1～2段積み。
- ②軸部・架構 角柱。柱間は、梁行は冠木を渡し、桁行は冠木の上に桁梁をのせる。冠木上に束を立て棟木を受ける。
- ③屋根 本瓦葺。端部、海津形鬼瓦。隅瓦上は饅頭蓋、小槌つき。
- ④壁 竹木舞壁下地に漆喰塗り。頂部と腰部に長押を廻す。
- ⑤補足 一部饅頭釘隠しが残る。
昭和62年度修繕済み。

○土塁

(1) 概要

旧山口藩庁門南側に所在した山口御屋形跡の土塁石垣（下部を石垣で補強した土塁）の残存部。建設当初は絵図1～3のとおり設けられており、付指定の土塁部

分は、その後の改変を受けず今日まで残置されたものであり、砲撃戦に備えた近代城郭の趣を留めている（絵図4）。

(2) 規模

長さ（南北）：11.5m、幅（東西）：6.3m、石垣上端からの高さ：1.3m

(3) 構造形式

旧山口藩庁の前身である山口御屋形の大手櫓形の南東隅に該当する。絵図1～3によれば、土塁は本来現状より北側に延伸しており、南側は堀に沿って西（県庁正門側）へ続いていたが、現状では、北側は旧藩庁門建設に伴い切断され、西側は後世の改変により失われている。かつての山口御屋形の縄張りを厳重に区画していた土塁石垣の面影を伝える唯一の遺構である。

○石垣

(1) 概要

絵図1～3のとおり、山口御屋形の北東から南西にかけての防御壁として設けられていた土塁の下部の補強部分が残存したもので、現在は県庁敷地を区画する堀の内側（県庁舎側）の石垣となっている。付指定の土塁から西（県庁正門側）へと延びる石垣は、山口県警察本部庁舎（昭和34年以前の建設）を建設するために改変されており、幕末維新时期に建設されたものではない。

(2) 規模

総延長：276.7m、高さ：2.6～2.7m

(3) 構造形式

石垣の罫線は、直角または鈍角に連なる5面の石垣面で構成される。これらの石垣は、旧山口藩庁の前身である山口御屋形の土塁石垣を継承したもので、原則的に長軸40～110cmを中心とした大型の花崗岩割石が布目崩し状に積まれる。

当該箇所は山口御屋形の大手を含む正面性の高い場所で、山口御屋形の威容を今に伝えている。

6 旧山口藩庁門及び土塀 付土塁及び石垣の文化財的価値

「旧山口藩庁門及び土塀 付土塁及び石垣」は、幕末維新时期の政治情勢及び国際情勢を踏まえて建設された萩藩（山口藩）の近代城郭の一端を留めるものである。

旧山口藩庁門は、幕末期の城門が破却され、明治3年に薬医門として建設されたものであり、木材は荒く加工されており、接続する土塀も、練塀ではなく比較的短期で施工できる木造工法であり、重厚でありながらも、旧山口藩庁門及び土塀の早急な整備を必要とした情勢を窺うことができる。このことは土塁石垣の石材の形状についても同様であって、屋形を備える近代城郭である北海道函館市の五稜郭跡（安政4年（1857）着工、元治元年に函館役所が五稜郭に移転）や長野県佐久市の龍岡城跡（元治元年着工、慶応3年竣工）が切石を用いるのに対し、山口御屋形は、比較的短期間に加工できる割石が用いられている。

土塁及び石垣は、残存状況は部分的ではあるが、当時の「八稜城」としての縄張りを示す遺構である（絵図3）。特に、石垣南東部の三角形の形状は、稜保式城郭の特徴を留めており貴重である。

「山口移鎮」を経て、山口は藩主の御座所とされ、明治2年9月12日には、山口御屋形を山口藩議事館と、翌明治3年4月20日には、さらに山口藩庁と改称し、明治4年7月14日の廃藩置県を経て、同月28日に県庁と称することとなり、今日に至っている。すなわち、「旧山口藩庁門及び土塀 付土塁及び石垣」は、山口県の誕生を象徴


する文化財建造物群であり、本県の成り立ちを知る上で極めて重要である。

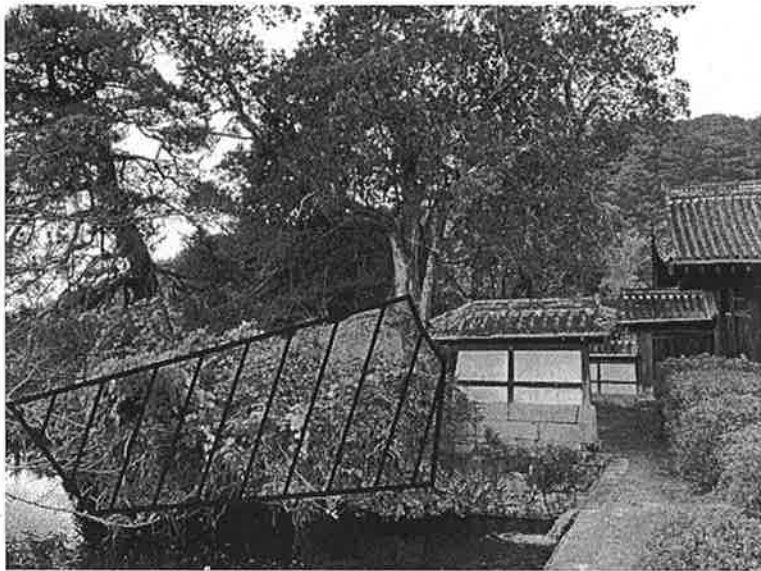
また、幕末維新期の藩庁及び明治期の県庁の面影を残す「旧山口藩庁門及び土塀 付土塁及び石垣」、大正期に建設された国重要文化財「山口県旧県庁舎及び県会議事堂」、現在の県庁舎や議会棟等が、「付土塁及び石垣」によって区画される現在の県庁敷地内に存していることは、この区画が、幕末維新期から現在まで、防長両国、山口県の政治の中心として機能し続けているという歴史的重層性のある区画であることを示している。

以上、旧山口藩庁門に付随する土塀、土塁及び石垣は、すでに県文化財に指定している「旧山口藩庁門」に、追加指定するに相応しいものである。

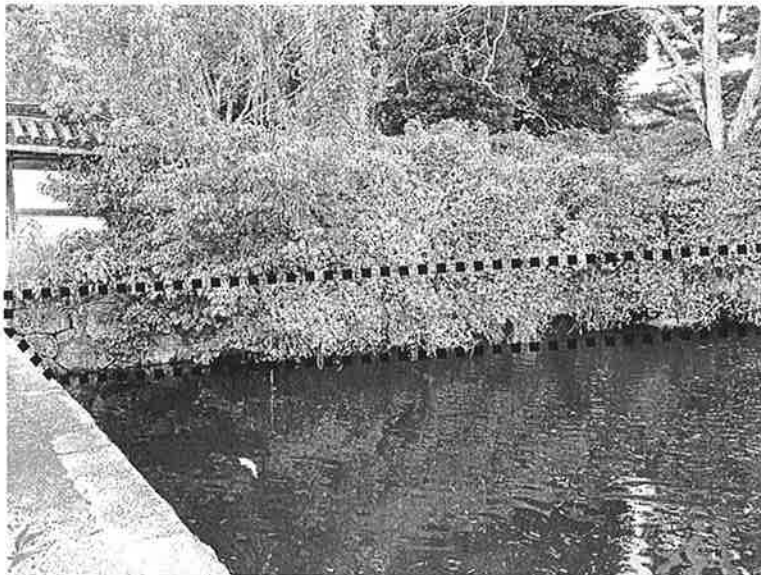
(参照文献：『山口市史 史料編 近世2』、『山口県史 通史編 幕末維新』)



旧山口藩庁門及び土塀（土塀は  部分）

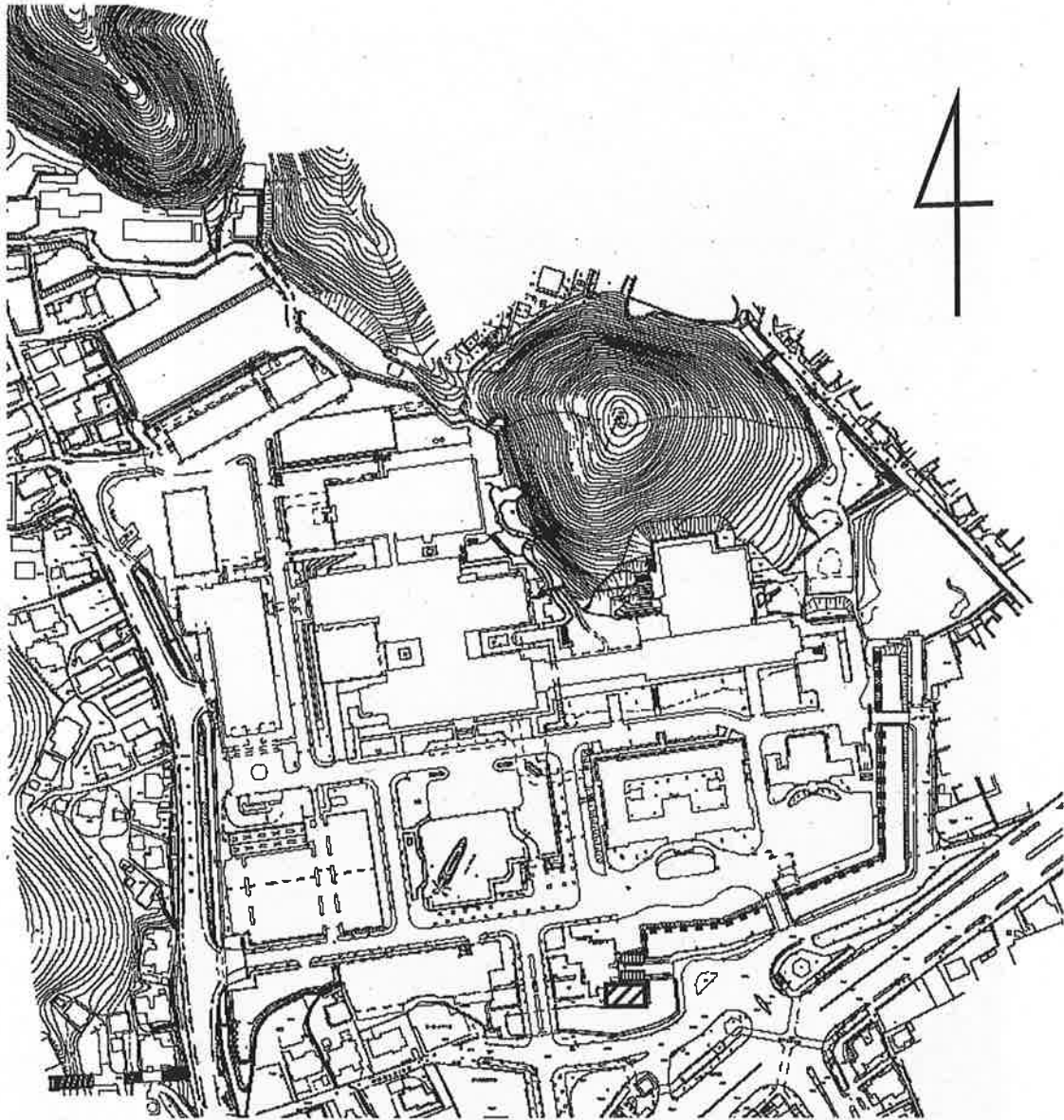


土塀（  部分）



石垣（破線部分）

指定範囲図



- 部分：土塚の指定範囲
- ▨部分：土塁の指定範囲
- 破線部分：石垣の指定範囲

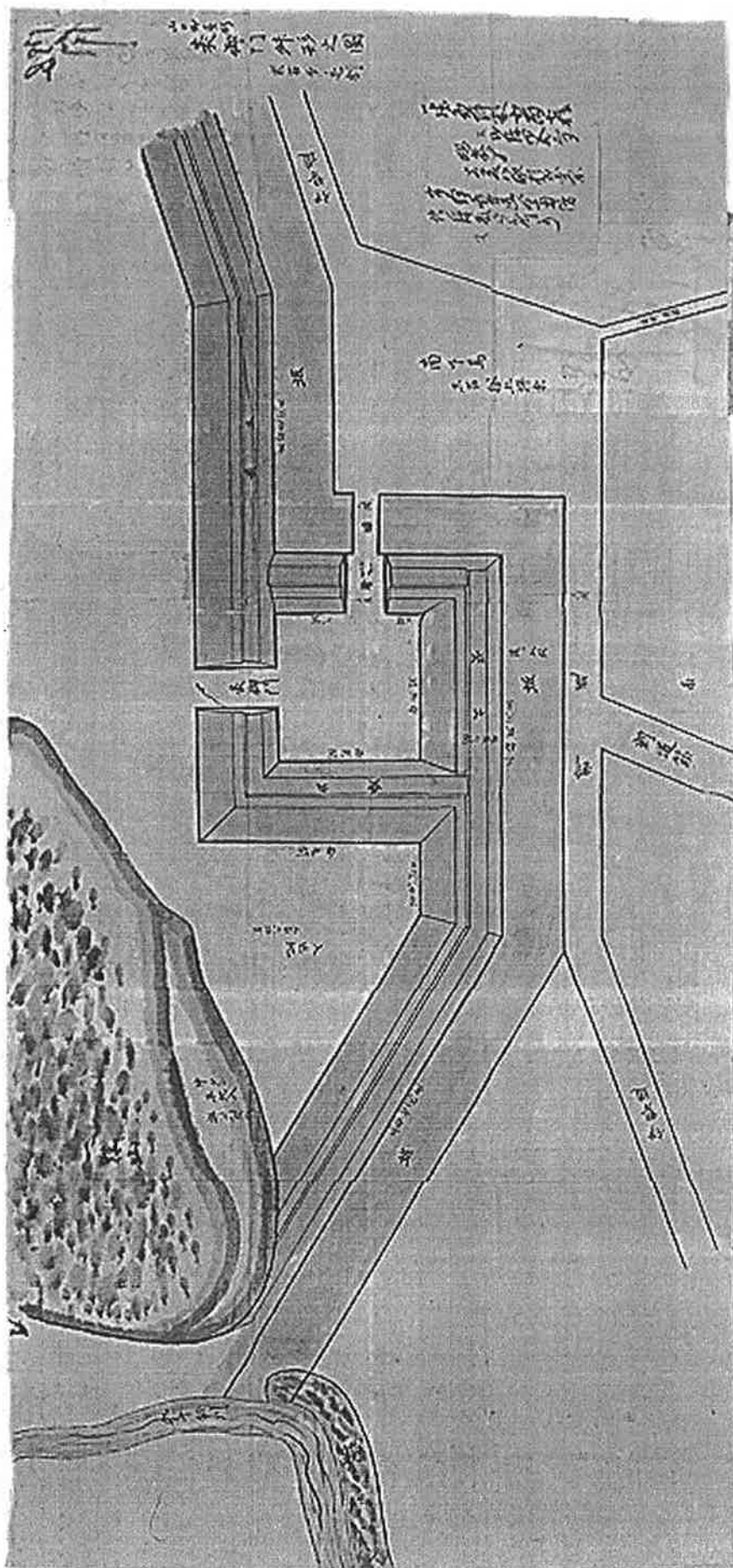
100m

※ただし、石垣は天端部分を図示したもの。石垣の指定範囲は下端部から天端までとする

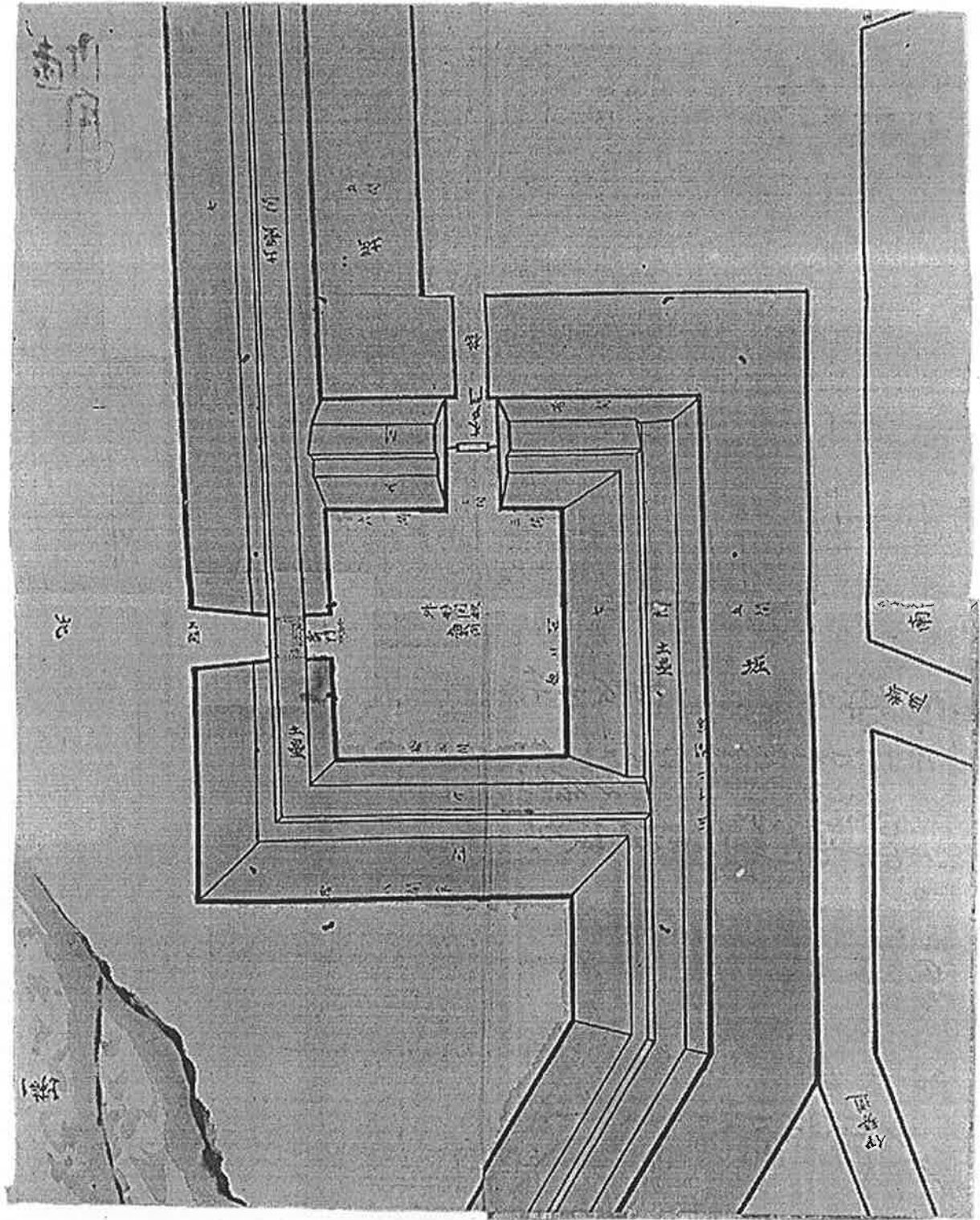


土塁部分の指定は破線より東側（右）とする

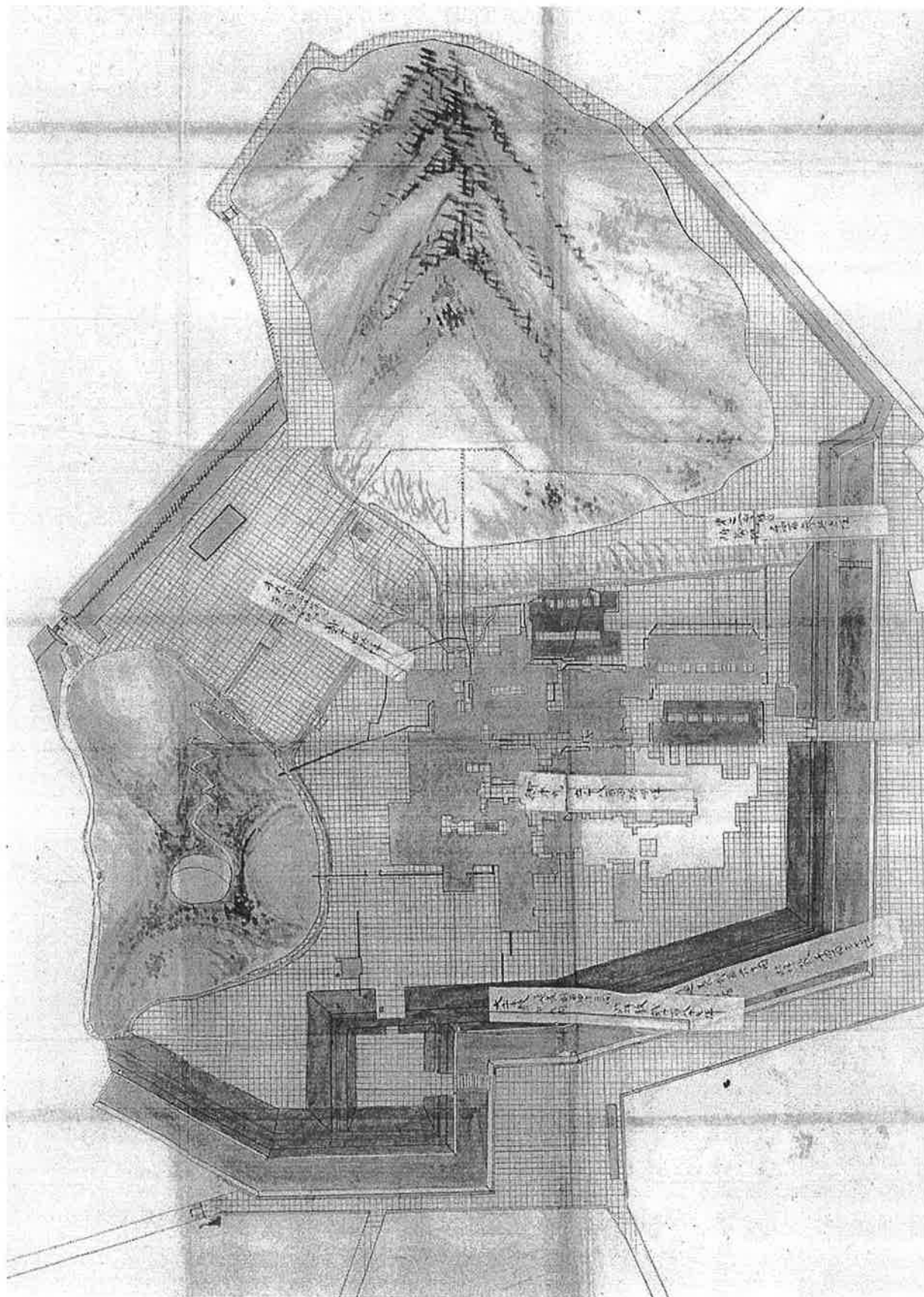
絵図1 「山口御屋形表御門舛形之図」(山口県文書館所蔵 毛利家文庫 58 絵図 552)



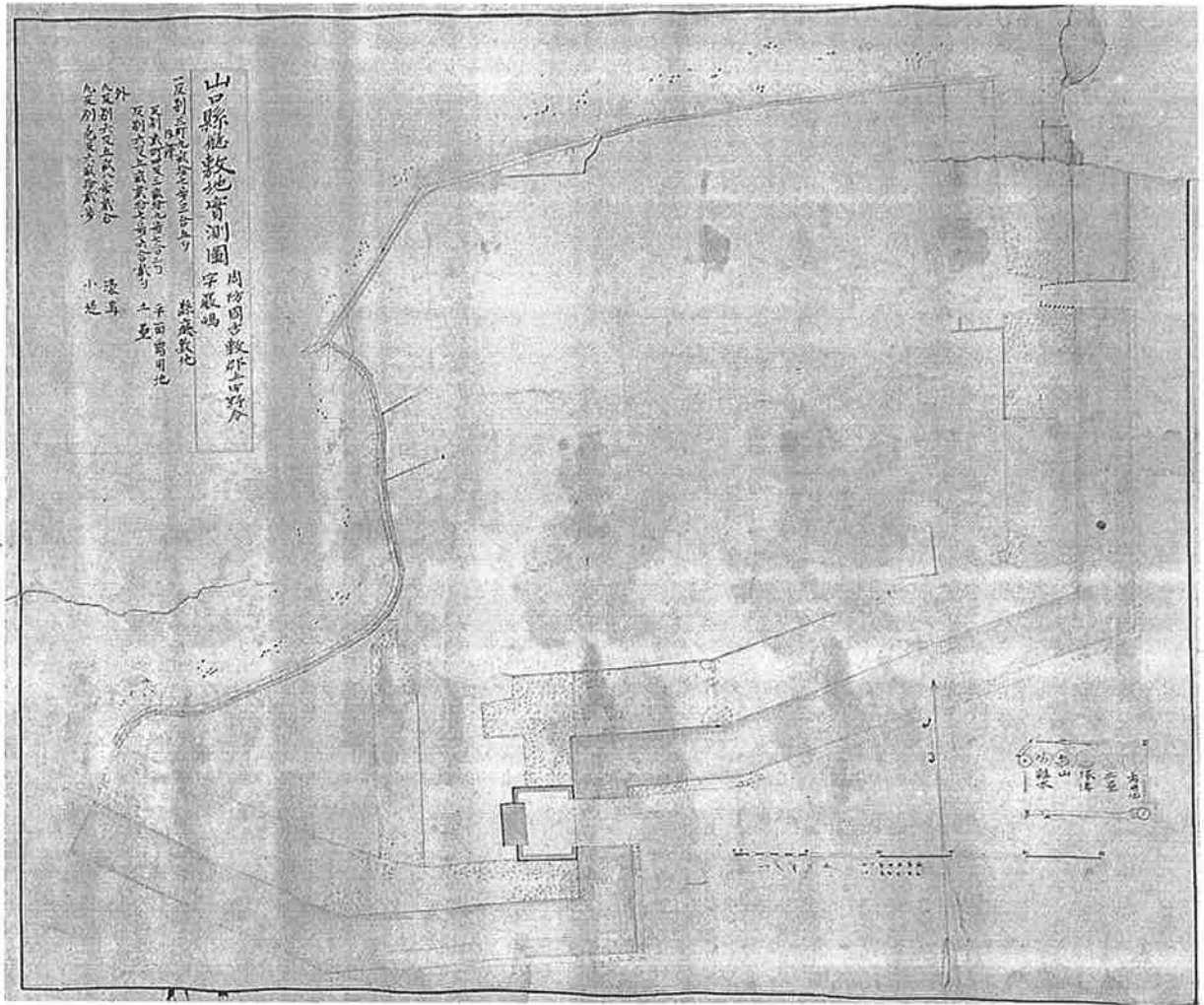
絵図2 「山口新御屋形表御門櫓形地形之図」(山口県文書館所蔵 毛利家文庫 58 絵 553)



絵図3 「〔山口御屋形差図〕 (部分)」 (山口県文書館所蔵 毛利家文庫 58 絵図 545)



絵図4「山口県庁敷地実測図」(明治11年測定、山口県文書館所蔵 特設文庫 軸物類追
51)



[参考1]

○旧山口藩庁門の品質・形状

(1) 構造概要

一間一戸薬医門、切妻造り、本瓦葺、両脇門

(2) 規模

桁行 10.280m

梁行 2.860m

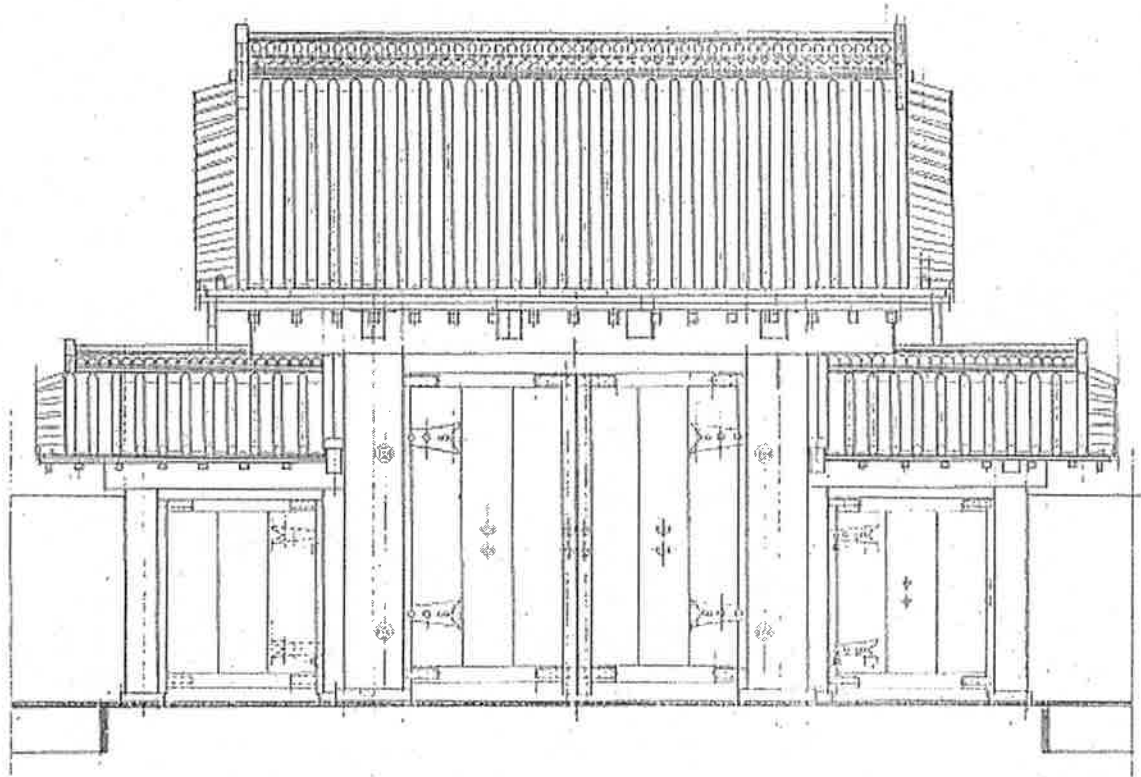
軒間 5.420m

棟高 6.840m

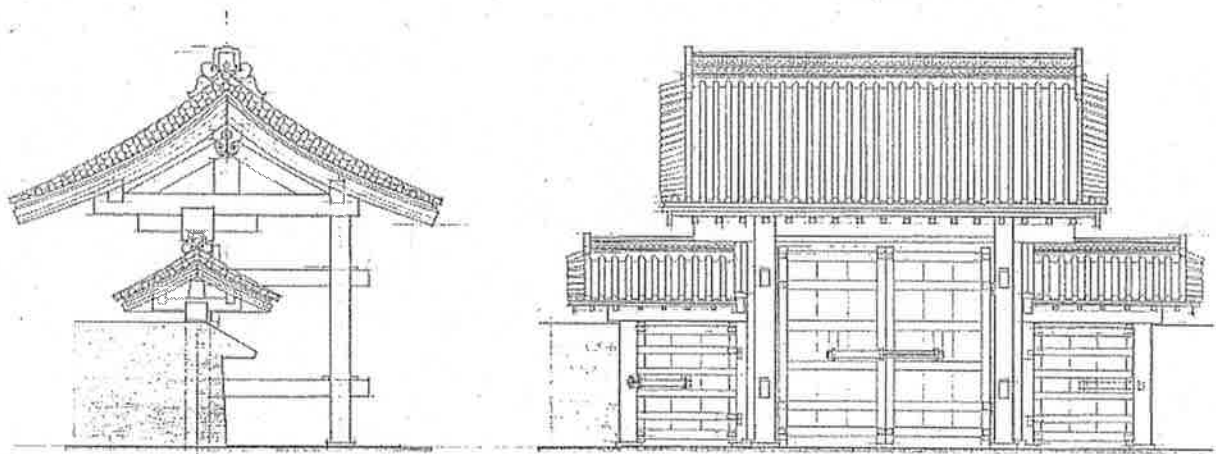
(3) 構造形式

- ①基壇 雨葛一段、切石をめぐらす。基壇面、切石布敷敷き詰め。
- ②礎石 地覆石とも花崗岩の切石。
- ③軸部 本柱・控柱とも面取角柱。本柱間は冠木。
本柱・控柱間は腰貫・飛貫で結ぶ。控柱間は頭貫。
- ④架構 冠木上、親柱直上と柱間三等分位置とに女梁を置き、この上から控柱間の頭貫に男梁をかけ渡し、男梁上に桁行繫梁をおき、束立ちで棟木を受ける。
- ⑤妻飾 冢叉首
- ⑥軒 角疎垂木一軒、茅賀・裏甲・瓦座で本瓦葺を受ける。軒裏は化粧板横貼。
- ⑦野小屋 化粧裏板上に土台・桔木・野母屋・野垂木を組む。
- ⑧屋根 本瓦葺。棟は半円2段・菊丸を入れる。両端、鬼瓦鱗付き。隅瓦上は饅頭蓋、鯨形飾板つき。
- ⑨扉 板扉、両内開き、八双金具付き。親柱に肘壺で釣り、親柱は饅頭釘隠し付き。内側は門、釘隠し付き。
- ⑩脇門 柱を親柱と冠木でつなぎ、小梁をのせかけ、冠木上の束で棟木を受ける。梁は持ち出し先に母屋桁を置き、垂木で受ける。軒は一軒角疎垂木。本瓦葺。棟は半円一段積みとする。親柱えぶり板つき。
- ⑪補足 親柱間、脇間とも扉下に跳放痕あり。

〔参考2〕旧山口藩庁門の西立面図



旧山口藩庁門の北立面図・東立面図



[参考3]

○県指定文化財件数

種 別	件数	
有形文化財	建造物	34
	絵画	29
	彫刻	63
	工芸品	29
	書跡	10
	典籍	10
	古文書	8
	考古資料	25
	歴史資料	16
無形文化財	3	
民俗文化財	42	
記念物	88	
計	357	

○近年の県指定有形文化財（建造物のみ）

文化財名	市町	指定年月日
正八幡宮鐘楼	山口市	平成 16. 12. 10
山口銀行旧本店 付 棟札 一枚	下関市	平成 17. 10. 4
河村写真館	山口市	平成 18. 12. 26
観音院五輪塔 付 自然石板碑 一基	下関市	平成 23. 12. 13
旧吉川家岩国事務所	岩国市	平成 24. 4. 3

○近年の県指定文化財（過去5年）

文化財名	市町	指定年月日
銅印 印文「三川私印」	山口市	平成 27. 3. 6
木造四天王立像	長門市	平成 27. 12. 18
紙本着色毛利敬親山口新御屋形入居奉祝図	山口市	平成 29. 5. 9
絹本着色仏涅槃図	防府市	平成 30. 3. 2
竜王山のハマセンダン	山陽小野田市	平成 30. 3. 2
萩焼（追加認定）大和祐二・新庄貞嗣	山口市、長門市	平成 30. 9. 11
赤間硯（追加認定）日枝敏夫	宇部市	平成 30. 9. 11
手鑑「多々良の麻佐古」	山口市	令和元. 12. 6
手鑑「仮御手鑑」	山口市	令和 3. 4. 9

報告事項 1

令和4年度(2022年度)山口県立学校職員(実習助手・寄宿舍指導員)採用 候補者選考試験の選考結果について

教職員課

記

1 概要

実習助手については、志願者31人のうち、25人が受験し、選考の結果、6人を採用候補者名簿の登載予定者としました。

寄宿舍指導員については、志願者5人のうち、4人が受験し、1人を登載予定者としました。

倍率は、実習助手が3.6倍、寄宿舍指導員が4.0倍となりました。

職種、選考区分、志願区分別の採用候補者名簿登載予定者数、倍率等は、次のとおりです。

職種及び選考区分、志願区分別の受験状況及び採用候補者名簿登載予定者数等

職種	選考区分	志願区分	志願者数	受験者数 A	登載予定者数 B	倍率 A/B	
実習助手	一般選考	普通教科	14 (30)	12 (24)	1 (4)	12.0 (6.0)	
		工業	機械系	7 (10)	5 (10)	2 (3)	2.5 (3.3)
			電気系	6 (4)	6 (3)	2 (1)	3.0 (3.0)
			化学工業系	0 (1)	0 (1)	0 (0)	- (-)
			土木建築系	2 (-)	1 (-)	0 (-)	- (-)
		水産	航海系	1 (-)	1 (-)	1 (-)	1.0 (-)
	障害者を対象とした選考	一般選考の志願区分と同じ	1 (3)	0 (3)	0 (0)	- (-)	
	合計	31 (57)	25 (50)	6 (9)	4.2 (5.6)		
寄宿舍指導員			5 (11)	4 (9)	1 (1)	4.0 (9.0)	

注・()内の数字は、昨年度のもの。

・昨年度合計には、今回実施していない農業(生産系)を含む。

2 その他

例年実施している新規採用予定者研修会については、新型コロナウイルス感染症に係る状況等を考慮し、資料の送付、説明動画の配信を行うとともに、配信に併せて質問・相談等の受付フォームを開設します。

令和4年度（2022年度）山口県立学校職員（実習助手・
寄宿舎指導員）採用候補者選考試験の実施について

教職員課

1 選考区分、志願区分、採用見込者数及び職務の概要

職種	選考区分	志願区分	採用見込者数	職務の概要	
実習助手	一般選考	普通教科	1人程度	普通教科の実験又は実習について、教諭の職務を助ける。	
		工業	機械系	2人程度	工業の実験又は実習について、教諭の職務を助ける。
			電気系	2人程度	
			化学工業系	1人程度	
			土木建築系	1人程度	
	水産	航海系	1人程度	水産の実験又は実習について、教諭の職務を助ける。	
障害者を対象とした選考	一般選考の志願区分と同じ	1人程度	一般選考の「職務の概要」と同じ		
寄宿舎指導員	/		1人程度	特別支援学校の寄宿舎における児童、生徒の日常生活上の世話及び生活指導（食事、入浴等日常生活全般に関わる指導）に従事する。（夜間勤務有り。）	

2 受験資格

昭和47年4月2日から平成16年4月1日までに生まれた者
実習助手（工業・水産）については、別に資格要件が必要

3 志願書類等の受付期間

令和3年8月23日（月）から9月10日（金）まで

4 試験の期日・場所

- (1) 期日 令和3年10月24日（日）
- (2) 場所 山口県セミナーパーク

5 試験の内容

- (1) 実習助手（普通教科）・寄宿舎指導員
教養試験、小論文、面接、適性検査
- (2) 実習助手（工業・水産）
教養試験、専門教科試験、面接、適性検査

6 採用候補者名簿掲載予定者の発表等

- (1) 日時 令和3年11月26日（金）午前9時
- (2) 内容 採用候補者名簿掲載予定者の受験番号を掲載
- (3) 場所 山口県庁エントランスホール
山口県教育委員会の教職員課のwebページ

令和 3 年度学力定着状況確認問題結果について【概要版】

山口県教育庁義務教育課
令和 3 年 1 2 月

1 実施概要

(1) 目的

児童生徒の客観的な学力状況の経年的な把握と分析を通して、課題解決に向けた指導の工夫改善等の取組の充実を図る全県的な検証改善サイクルを確立し、県内全ての児童生徒の学力の確実な定着と向上を図る。

(2) 実施期日

令和 3 年 1 0 月 2 0 日 (水) ※学校の状況に応じて、10/18~10/22 の期間に実施

(3) 実施対象及び実施内容

①小学校

学 年	実施人数	内 容 (時間)	
第 5 学年	10,845 人	国語、算数、理科(各 40 分)	及び質問紙
第 6 学年	10,689 人	国語、算数(各 40 分)	及び質問紙

②中学校

学 年	実施人数	内 容 (時間)	
第 1 学年	10,043 人	国語、数学(各 45 分)	及び質問紙
第 2 学年	9,927 人	国語、数学、理科、英語(各 45 分)	及び質問紙

2 教科の問題に関する結果

(1) 平均正答率

①小学校

	国 語	算 数	理 科
第 5 学年	52.9%	40.6%	60.0%
第 6 学年	59.1%	49.2%	

②中学校

	国 語	数 学	理 科	英 語
第 1 学年	59.7%	54.4%		
第 2 学年	61.5%	61.7%	38.4%	58.5%

(2) 教科の問題結果から見られる特徴

- ◇ 基礎的・基本的な内容を問う問題については、一定程度、成果や改善傾向が見られる。
- ◆ 基礎的・基本的な内容を活用して具体的な場面について考察する問題や記述式の問題には、依然として課題が見られる。

		主な成果	主な課題
小学校	国語	◇基本的な漢字を正しく読むこと ◇文の中における主語、述語を捉えること	◆情報を相手に分かりやすく伝えるために発表の仕方を工夫すること ◆目的を意識して、中心となる語や文を見つけて要約すること ◆文章を読んで理解したことに基づいて、自分の考えをまとめること
	算数	◇乗法と減法の混合した整数の計算をすること ◇場面から数量の関係を捉えて除法の式に表し、計算すること	◆乗法の場面を、□を使った式で表すこと ◆基準量の違いによって、同じ割合でも表す大きさが異なることに気づくこと ◆除法を用いて色紙の中に30個の正方形をかくことができない理由を、言葉や式を用いて説明すること
	理科	◇空気の性質について理解すること ◇水の流れと地面の傾きの関係を理解すること	◆豆電球の性質について理解すること ◆植物がよく成長するための条件について理解して説明すること ◆太陽の位置の変化や影のつき方について考えること
中学校	国語	◇文脈に即して、描写の内容を理解すること ◇主述の関係に気を付け、正しい表現に直すこと ◇内容を正確に捉えて、適切な接続語を選ぶこと	◆文の中における被修飾語を捉えること ◆行書の特徴を理解すること ◆下書きの構成の工夫について考えること
	数学	◇計算のきまりにしたがって計算をすること ◇比例とみなして結論を得ること	◆基準量を基に比較量を求めること ◆円柱の表面積を求めること ◆事象と式の対応を的確に捉え、文字式の成り立ちを説明すること ◆投影図を使って高さの求め方を説明すること
	理科	◇身のまわりの生物の中から植物を選び分類をすること	◆光の性質を使って身のまわりの事象を説明すること ◆与えられたデータやグラフを活用して身のまわりの事象を説明すること
	英語	◇まとまりのある英語を聞いて、話の概要を聞き取ること ◇聞いて把握した内容について、適切に応じること	◆文脈に合うように、内容を考えて、基本的な文法事項を活用し英文を書くこと ◆書かれた内容に対して、質問をするために、話の内容を捉えること ◆日常的な話題に関するまとまりのある英語を読んで、把握した内容についての質問に対して、適切に応じること(正確さ)

(3) 特徴的な問題例

①小学校国語

◇成果や改善傾向の見られた問題

【問題例】国語 小学校6年 1 三

文の中における主語、述語を捉えること

正答率 76.0%

1 三 次の文の「主語」と「述語」はどれですか。アからオまでの中からそれぞれ選んで、記号で書きましょう。

わたしの 妹が 公園の プランコで 遊ぶ。
ア イ ウ エ オ

【正答】主語：イ 述語：オ

【令和3年度全国学力・学習状況調査】 小学校国語 3 三(2)イ

正答率 69.1%

次のイの文について、 部「残されています」の主語として適切なものを、あとの1から4までの中から一つ選んで、その番号を書きましょう。

イ 時にはみんなが使っていた一輪車がかたづけられずに残されています。

- 1 みんなが
- 2 使っていた
- 3 一輪車が
- 4 かたづけられずに

【正答】 3

◆課題の見られた問題

【問題例】国語 小学校5年 3 二

情報を相手に分かりやすく伝えるための発表の仕方を工夫すること

正答率 26.4%

3 二 小野さんの発表のよさについて述べているものとして、最も適切なものを次のアからエまでの中から一つ選んで、記号で書きましょう。

- ア 聞く人がわかりやすいように、聞き手にとってむずかしいと思う言葉を説明している。
- イ 聞く人に正しく伝わるように、参考にした資料の出典を明確にしている。
- ウ 聞く人がわかりやすいように、アンケートの結果をもとに自分の考えを説明している。
- エ 聞く人に正しく伝わるように、聞き手が理解しているかをと中で確にんしている。

【正答】ア

②小学校算数

◇成果や改善傾向の見られた問題

【問題例】算数 小学校6年 2 (4)

場面から数量の関係を捉えて除法の式に表し、計算すること

正答率 75.8%

(4) 4 mの重さが6 kgの棒があります。1 mの重さは何kgですか。求める式と答えを書きましょう。

【正答】 式 $6 \div 4$ 答え 1.5 kg

【令和3年度全国学力・学習状況調査】 小学校算数 4 (2)

正答率 52.5%

8人に、4 Lのジュースを等しく分けます。

1人分は何Lですか。求める式と答えを書きましょう。

【正答】 式 $4 \div 8$ 答え 0.5 L

◆課題の見られた問題

小数の除法の計算をすること

【問題例】算数 小学校5年 1 (2)

正答率 35.3%

(2) $19.6 \div 0.3$

(商を一の位まで求め、商と余りを書きましょう。)

【正答】 65あまり0.1

【問題例】算数 小学校6年 1 (2)

正答率 35.5%

(2) $3.4 \div 0.7$

(商は整数で求め、あまりも出しましょう。)

【正答】 4あまり0.6

③小学校理科

◇成果や改善傾向の見られた問題

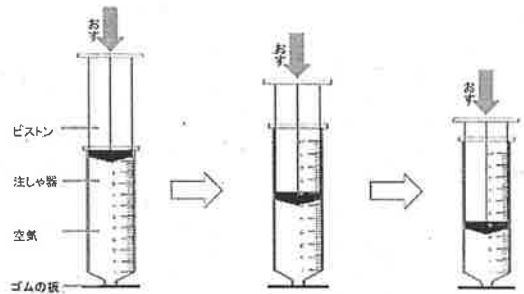
【問題例】理科 小学校5年 5 (1)

空気の性質について理解すること

正答率 81.8%

空気の体積が小さくなるのかどうかを調べるため、風船のかわりにかたい注し器を使って空気をとじこめ、空気をおしたときに体積がどのようになるのか、実験してみることにしました。結果は、下の図のようになりました。

ひろみさんは、この実験のまとめを次のように書きました。() に当てはまる言葉を答えましょう。



上から力を加えるとピストンが下がったことから、とじこめた空気をおすと、空気の体積は () ことが分かった。

【正答】小さくなる
(または、ちぢむ)

【平成29年度学力定着状況確認問題】小学校5年 理科 8

空気と水の押し縮められ方の違いについて理解すること

正答率 49.1%

◆課題の見られた問題

【問題例】理科 小学校5年 7 (2)

植物がよく成長するための条件について理解して説明すること

正答率 34.7%

太郎さんと花子さんは、発芽したインゲンマメを鉢に植えかえ、植物の成長に何が関係しているかを調べました。そして、次のことに気付きました。



太郎さん

植物がよく成長するのに、「日光」は必要な条件だったよ。

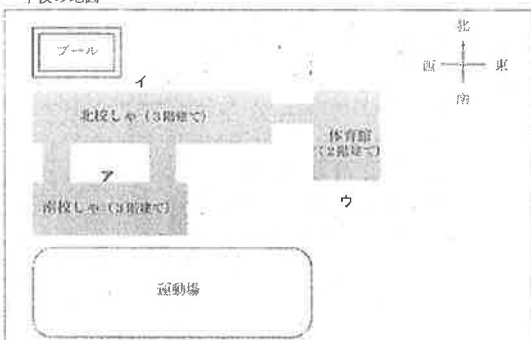
「肥料」も、よく成長するのに必要な条件だったね。



花子さん

実験の終わりよう後も、鉢に植えたインゲンマメを学校の広場で、育て続けることにしました。学校には広場が3か所あります。ア、イ、ウのどの広場で育てると、最もよく育つでしょうか。その理由を太郎さん、または花子さんの言葉をつかって説明しましょう。

学校の地図



【正答】ウ

植物がよく成長するには日光が必要で、ウの場所は一日を通して一番日光が当たるから。

④中学校国語

◇成果や改善傾向の見られた問題

【問題例】国語 中学校1年 5 三

主述の関係に気を付け、正しい表現に直すこと

正答率 74.2%

三 【プレゼンテーションの場面の一部】で、田中さんの発言の①「私が提案する料理は、ほうとうという料理を提案します。」を主語と述語の関係に気を付けて、正しい表現に直しなさい。

【正答例】 私が提案する料理は、ほうとうです。

【令和3年度4月確認問題】中学校1年 国語 三 4

正答率 55.3%

【発表の原稿】(一部抜粋)

A大切なことは、自分にできることをしていくことが大切だと思います。

4 白石さんは、【発表の原稿】で、Aの_____線部と_____線部とがうまくつながっていないことに気が付き、この文を書き直すことにしました。文の意味が変わらないように、の中に続きを書きなさい。

大切なことは、。

【正答例】 自分にできることをしていくことだと思います。

◆課題の見られた問題

【問題例】国語 中学校1年 3 三

文の中における被修飾語を捉えること

正答率 25.7%

三 次の文について、「昼休みに」が修飾しているものとして、最も適切なものを、あとの1～4の中から選び、記号で答えなさい。

昨日、昼休みに図書室で本を借りた。

1 昨日 2 図書室で 3 本を 4 借りた

【正答】 4

⑤中学校数学

◇成果や改善傾向の見られた問題

【問題例】数学 中学校2年 8 (2)

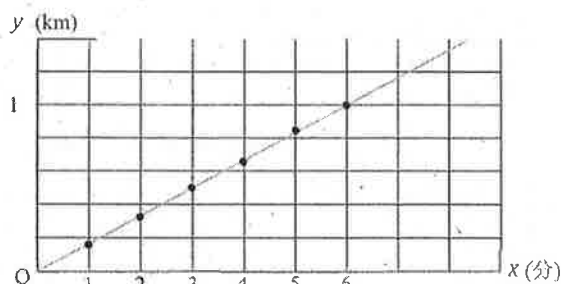
比例とみなして結論を得ること

正答率 80.4%

(2) 洋介さんは、スタートしてから30分間でどれくらいの距離を走ることができるかについて求めるために、次のように考えました。

【洋介さんの考え】

スタートしてからの時間と走行距離は比例していると考え、30分間に走った道のりを求めることができる。



【洋介さんの考え】に基づいたとき、スタートしてから30分間で何km走ることができるか、求めなさい。

【正答】 5 (km)

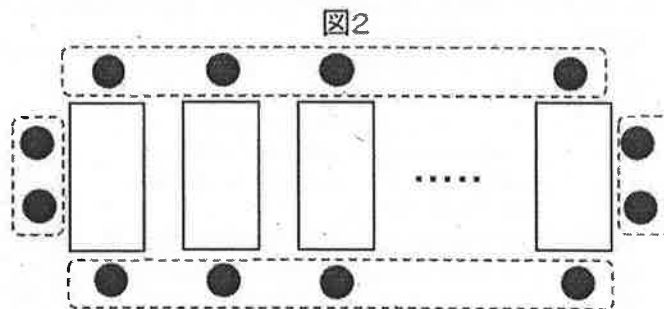
◆課題の見られた問題

【問題例】数学 中学校1年 9 (2)

事象と式の対応を的確に捉え、文字式の成り立ちを説明すること

正答率 35.2%

(2) ゆかりさんは、図1のように机を n 台並べたときにいすが何脚必要かを求めるために、図2のようにいすを囲んで考えたところ、必要ないすの数は $2n+4$ という式で表されることがわかりました。ゆかりさんの考え方が正しいことを説明するために、下の【ゆかりさんの説明】を完成させなさい。



【正答例】図2のように囲むと、机の上側の囲み部分のいすの数は、 n 脚である。机の下側の囲み部分のいすの数も n 脚であり、上下あわせていすの数は、 $2n$ 脚になる。また、両端の机には、2脚ずついすがあるため、その両端のいすの数4脚を、 $2n$ 脚に加えると、図のように並べたときのすべてのいすの数が分かる。

⑥中学校理科

◇成果や改善傾向の見られた問題

【問題例】理科 中学校2年 5(1)

身のまわりの生物の中から植物を選び分類をすること

正答率 73.1%

5 生物に関する最初の授業で、身のまわりの生物を20種類あげ、カードに書いた。その後、生物のなかま分けについて、次の課題に対する仮説や計画を立てながら取り組んだ。次の(1)～(3)の問いに答えなさい。

【活動の場面】

先生：ここに皆さんが発表してくれた、身のまわりの生物のカードが20枚あります。

サクラ	コイ	ツツジ	イネ	ユリ
ツバメ	イルカ	ネコ	サメ	イネ
トンボ	コウモリ	カメ	ハクチョウ	カニ
カメ	イカ	ハト	マダロ	カエル

生徒B：生活している場所に分けてみよう。

陸上				
サクラ	カエル	ツツジ	イネ	ユリ
ツバメ	コウモリ	ネコ	トンボ	イネ
ハト				

水中・水上				
イルカ	サメ	カメ	ハクチョウ	カニ
カメ	イカ	マダロ	コイ	

生徒A：カエルは水中でも生活しているけど、陸上でもいけるかな。

生徒B：大人になると陸上で生活しているから、陸上にしてよね。

生徒A：それは観察中に、自ら移動した生物と、移動しなかった生物に分けてみよう。

観察中に移動した生物				観察中に移動しなかった生物			
?	?	?	?	?	?	?	?
?	?	?	?	?	?	?	?

【正答】 サクラ ツツジ ユリ イネ

(1) Aさんは、下線部の活動の場面で、陸上で生活する生物として分けたものを、観察中に自ら移動した生物と移動しなかった生物に分けた。このとき、「観察中に移動しなかった生物」に選んだと予想される生物を4種類答えなさい。

◆課題の見られた問題

【問題例】理科 中学校2年 6(3)

光の性質を使って身のまわりの事象を説明すること

正答率 7.1%

6 山口さんは、南向きの窓についていたカーテンをブラインドに付け替えた。次の(1)～(3)の問いに答えなさい。

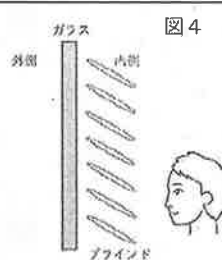
(3) 山口さんは、実験の後、新たな疑問をもったので、秋吉さんに相談をした。次の二人の会話の()に入る説明を答えなさい。

山口さん：スラットの角度を調節すると、部屋に光が差し込み、光を取り込むことができたよ。部屋に光が入っているのに、外の景色は見えないんだ。外から見られたくないけど、部屋を明るくしたいときに便利なんだ。でも、この現象を、どうやって説明したらよいのだろう。

秋吉さん：ものが見えるということは、物体の表面で反射した光が目に届くからだと学習したね。見上げるようにして、スラットのすき間を見ると、窓は見えるの？

山口さん：うん。見上げるような角度にすると窓は見えるけど、図4のように、まっすぐ地面に平行な視線で見ると外の景色は見えないんだ。

秋吉さん：つまり、木や建物などの物体で反射した光は()。だから見えないんじゃないかな？



【正答例】スラットにはばまれ、目に届かない

⑦中学校英語

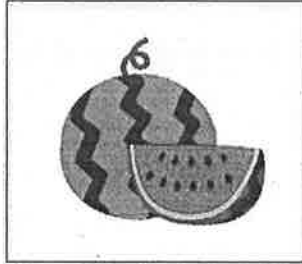
◇成果や改善傾向の見られた問題

【問題例】英語 中学校2年 3 (1)

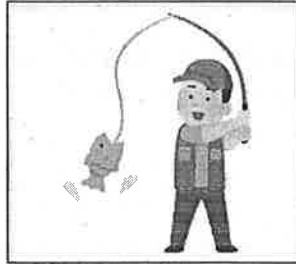
まとまりのある英文を聞いて、話の概要を聞き取ること

正答率 92.5%

3 (1) 英語の授業で、先生が次の3枚のスライドを見せながら週末の出来事を紹介しています。先生は、ア、イ、ウのイラストをどのような順番で見せているのでしょうか。正しい順番となるように並べ替え、記号で答えなさい。



ア



イ



ウ

Hi, everyone. Today I will talk about my last weekend. I went to Yamaguchi beach with my family and enjoyed swimming on Saturday. Then we ate watermelon in the afternoon. It was very delicious. On Sunday I went fishing at the beach and got some fish. I enjoyed my weekend.

【正答】 ウ → ア → イ

◆課題の見られた問題

【問題例】英語 中学校2年 5 (2)

文脈に合うように、内容を考えて、基本的な文法事項を活用し英文を書くこと

正答率 27.4%

5 (2) 【場面】トムはケンの家にホームステイしている留学生です。2人はトムが持ってきた写真を見ながら話をしています。

Ken: Who's this?

Tom: This is my brother, Bob.

Ken: He *looks the same as you!

Tom: People say that to me *all the time.

Ken: He has many books!

Tom: *Exactly. He likes reading.

Ken: ()?

Tom: He has about three hundred books.



(注) look the same as ~ : ~に似ている

all the time : いつも

exactly : その通り

【正答例】 How many books does he have

3 児童生徒質問紙調査の結果 (○：成果 △：一部成果 ●：課題)

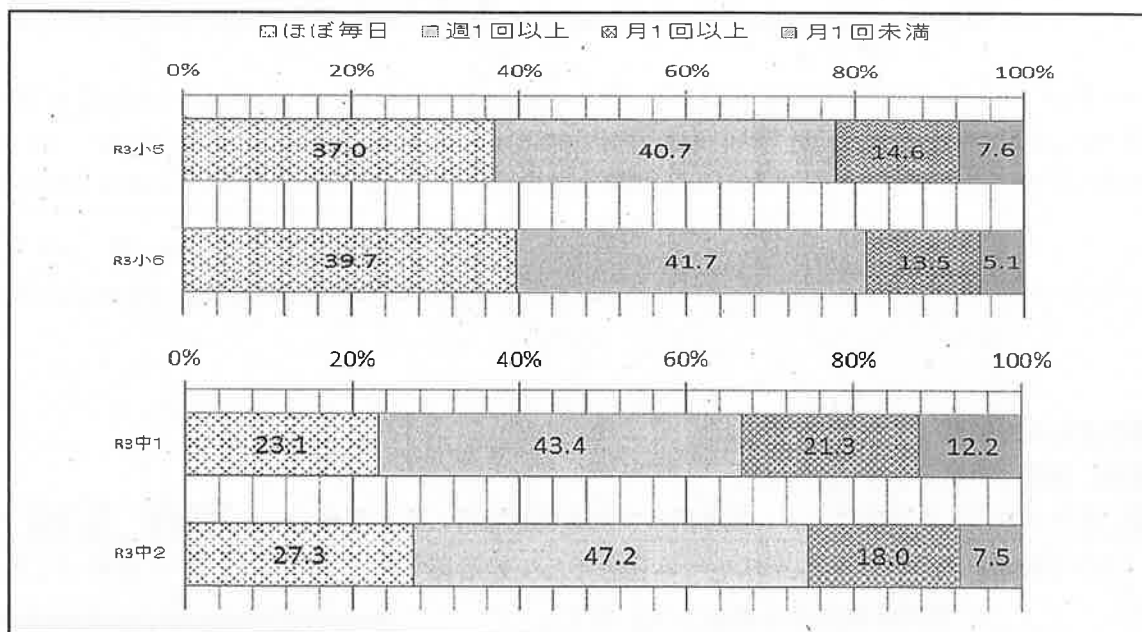
【ICT活用】

【質問5】あなたは学校で、コンピューターなどのICT機器を、他の友達と意見を交換したり、調べたりするために、どの程度使用していますか。

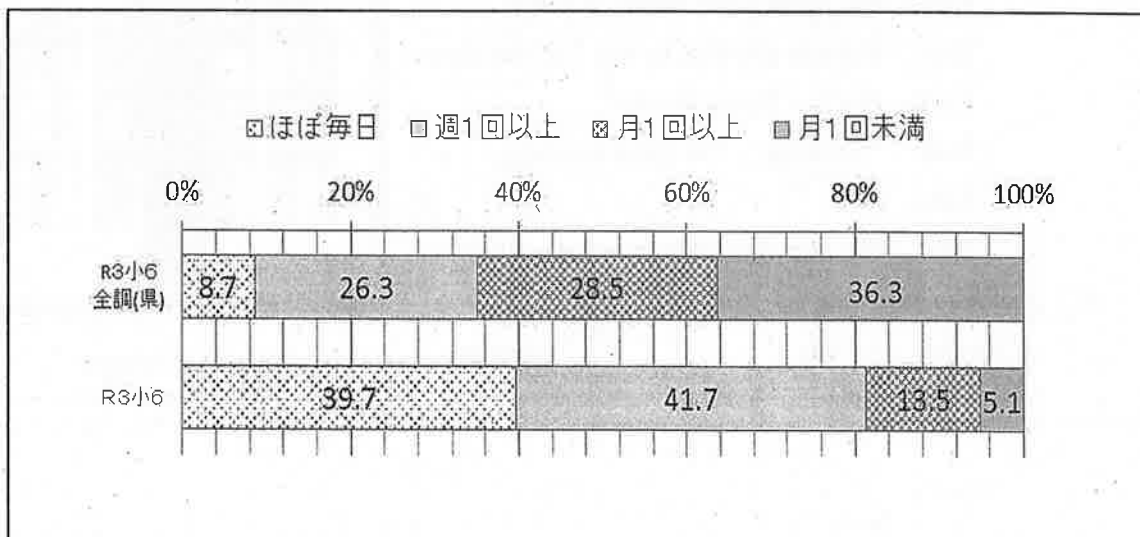
△ 「ほぼ毎日」と回答した割合は、小学5・6年生では40%、中学1・2年生は30%を下回っている。

○ 「ほぼ毎日」と回答した割合を、同一の児童集団で比較すると、大幅に増加している。

【今年度調査の結果】



【同一の児童集団で比較】(全国学力・学習状況調査との比較)

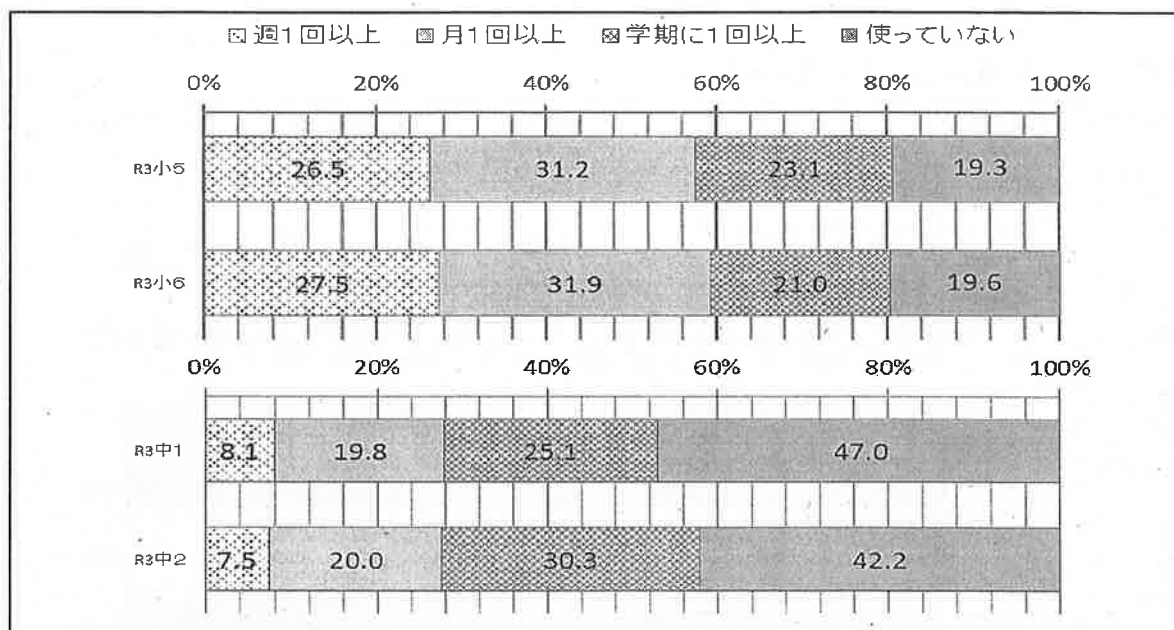


【学習支援プログラムの活用】

【質問6】やまぐちっ子学習プリントなどのやまぐち学習支援プログラムを、どの程度使用していますか。

- 「週1回以上」と回答した割合は、小学校で30%、中学校で10%を下回っている。

【今年度調査の結果】

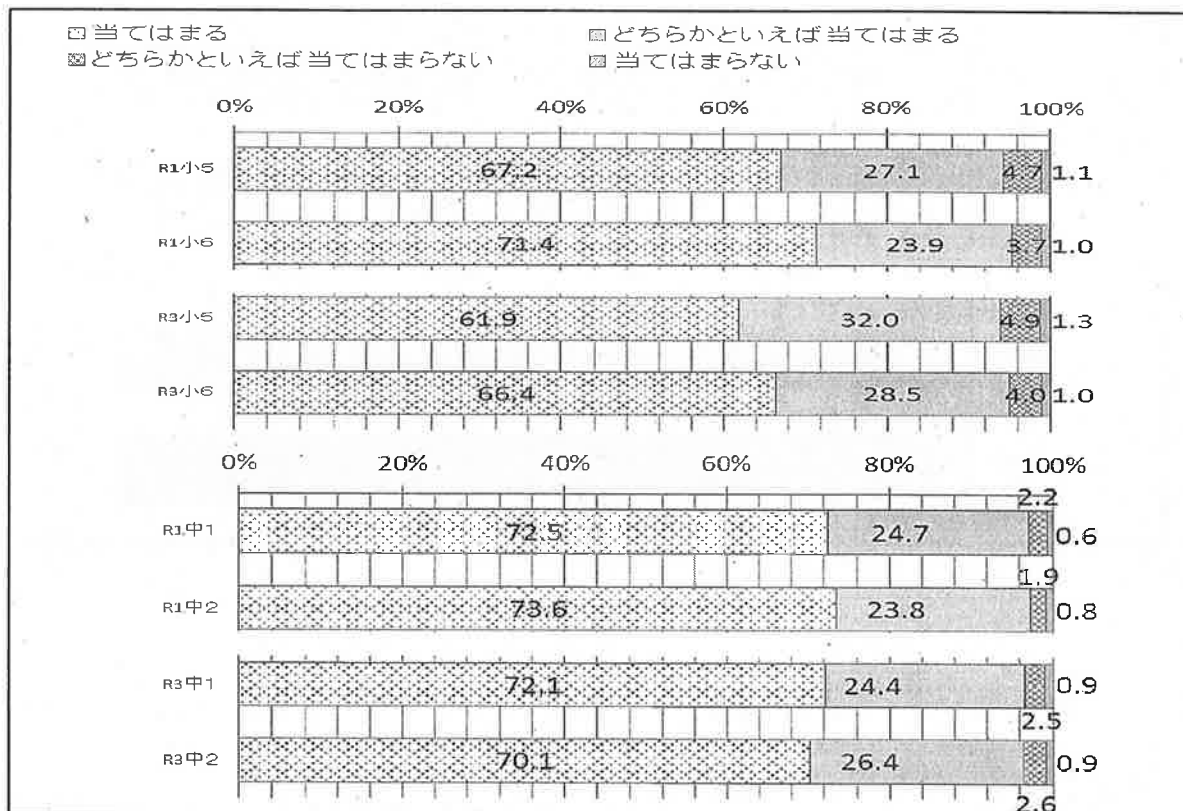


【主体的・対話的で深い学びの視点からの授業改善】

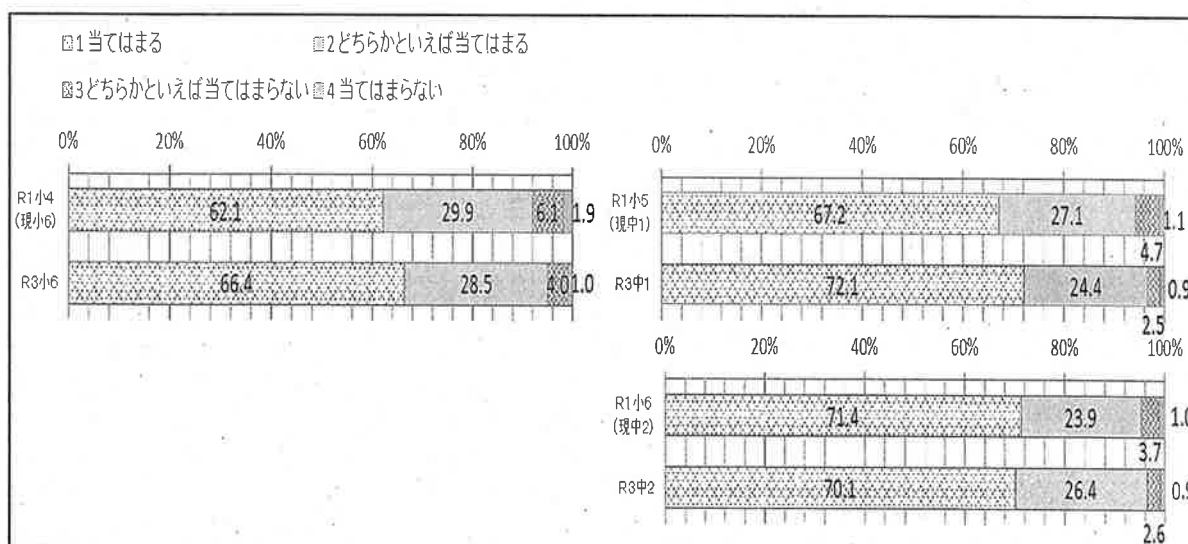
【質問7】授業の中で、授業の目標（めあて、ねらい）が示されていると思いますか。

- 「当てはまる」と回答した割合を、学年ごとに一昨年度と比較すると、小学5・6年生・中学2年生で減少している。
- △ 「当てはまる」と回答した割合を、同一の児童生徒集団で比較すると、中学2年生では大きな変化はないが、小学6年生・中学1年生で増加している。

【令和元年度調査との比較】



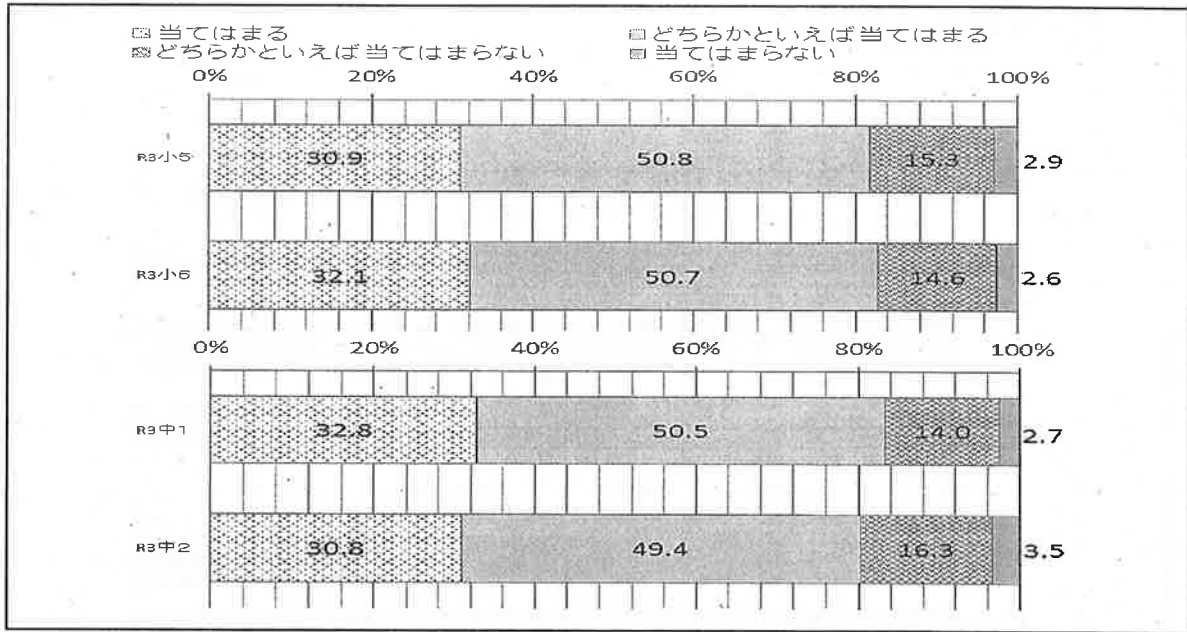
【同一の児童生徒集団で比較】



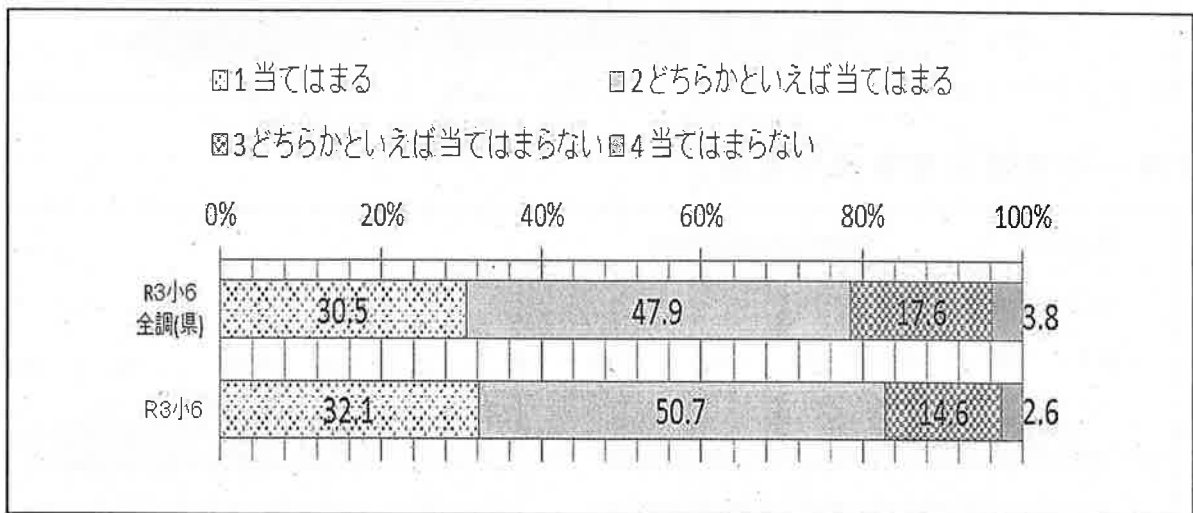
【質問8】学習した内容について、分かった点や、よく分からなかった点を見直し、次の学習につなげることができると思う。

- 「当てはまる」と回答した割合は、約30%にとどまっている。
- 肯定的な回答の割合を、同一の児童集団で比較すると、増加している。

【今年度調査の結果】



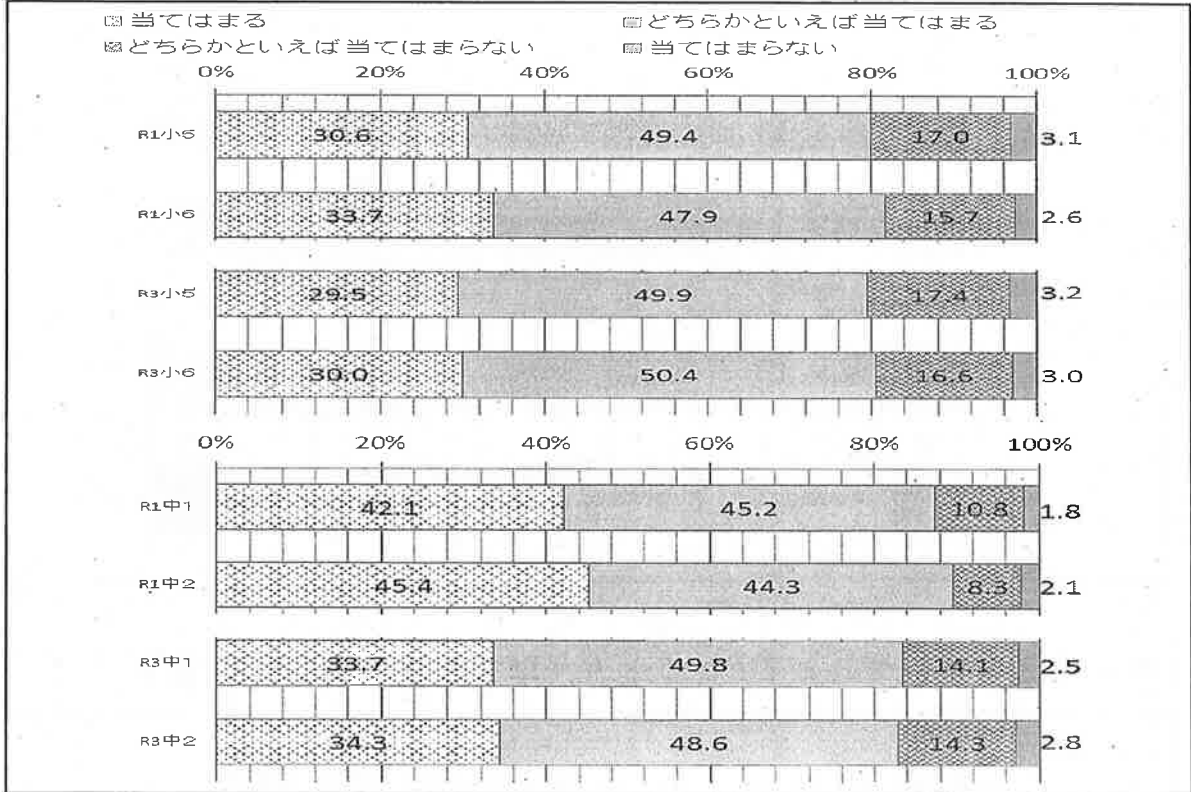
【同一の児童集団で比較】(全国学力・学習状況調査との比較)



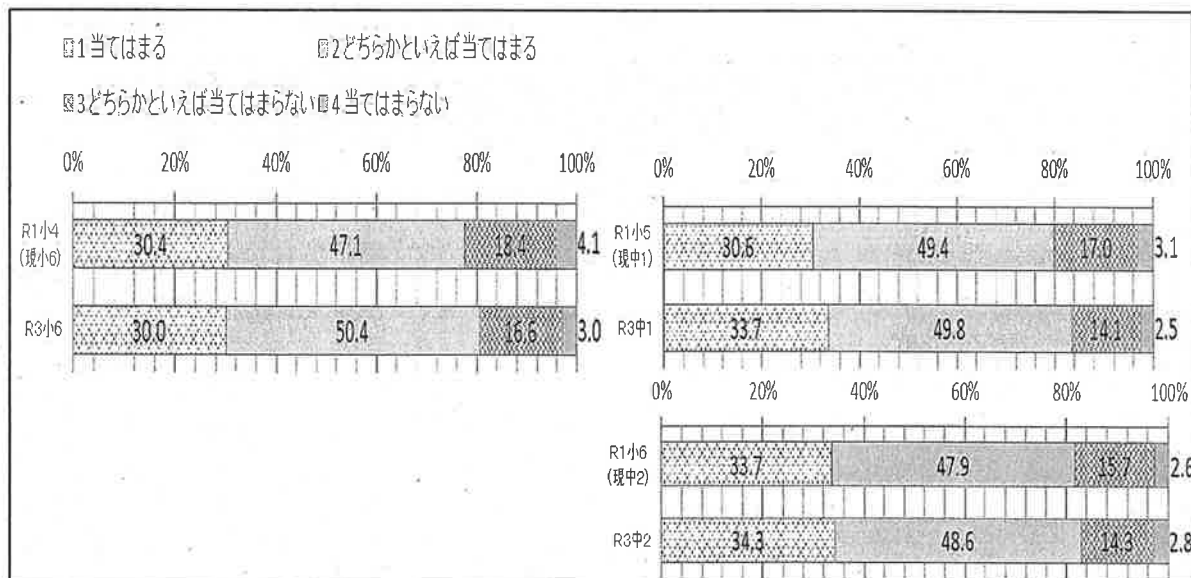
【質問9】授業では、課題の解決に向けて、自分で考え、自分から取り組んでいると思う。

- △ 肯定的な回答の割合を、学年ごとに一昨年度と比較すると、小学校は大きな変化はないが、中学校は減少している。
- 肯定的な回答の割合を、同一の児童生徒集団で比較すると、全ての学年で増加している。

【今年度調査の結果】



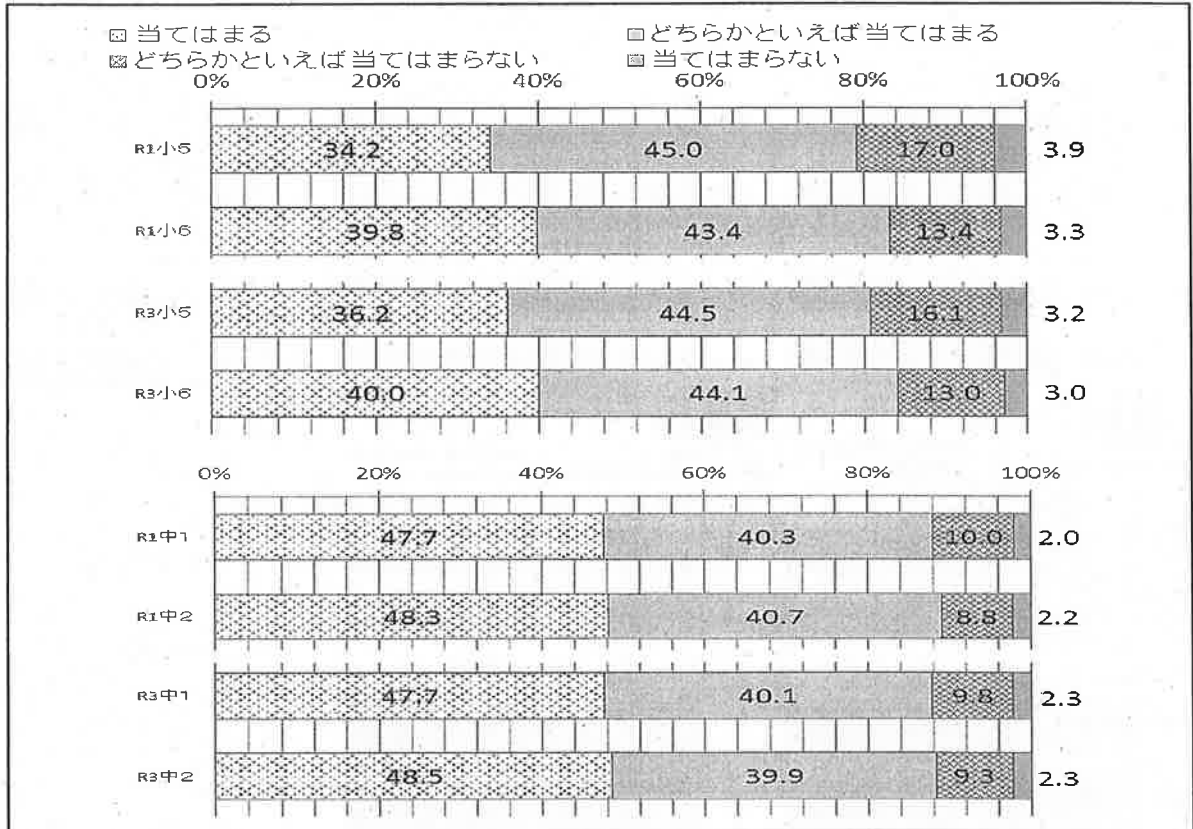
【同一の児童生徒集団で比較】



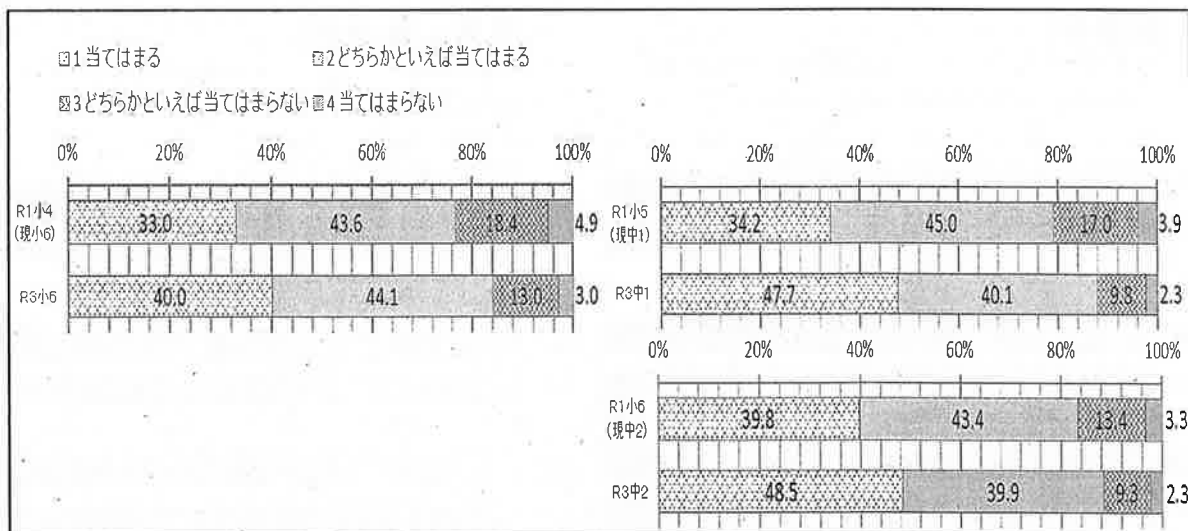
【質問12】学級の友達との間で話し合う活動を通じて、自分の考えを深めたり、広げたりすることができていると思う。

- △ 肯定的な回答の割合を、学年ごとに一昨年度と比較すると、小・中学校とも、大きな変化はない。
- 肯定的な回答の割合を、同一の児童生徒集団で比較すると、全ての学年で増加している。

【令和元年度調査との比較】



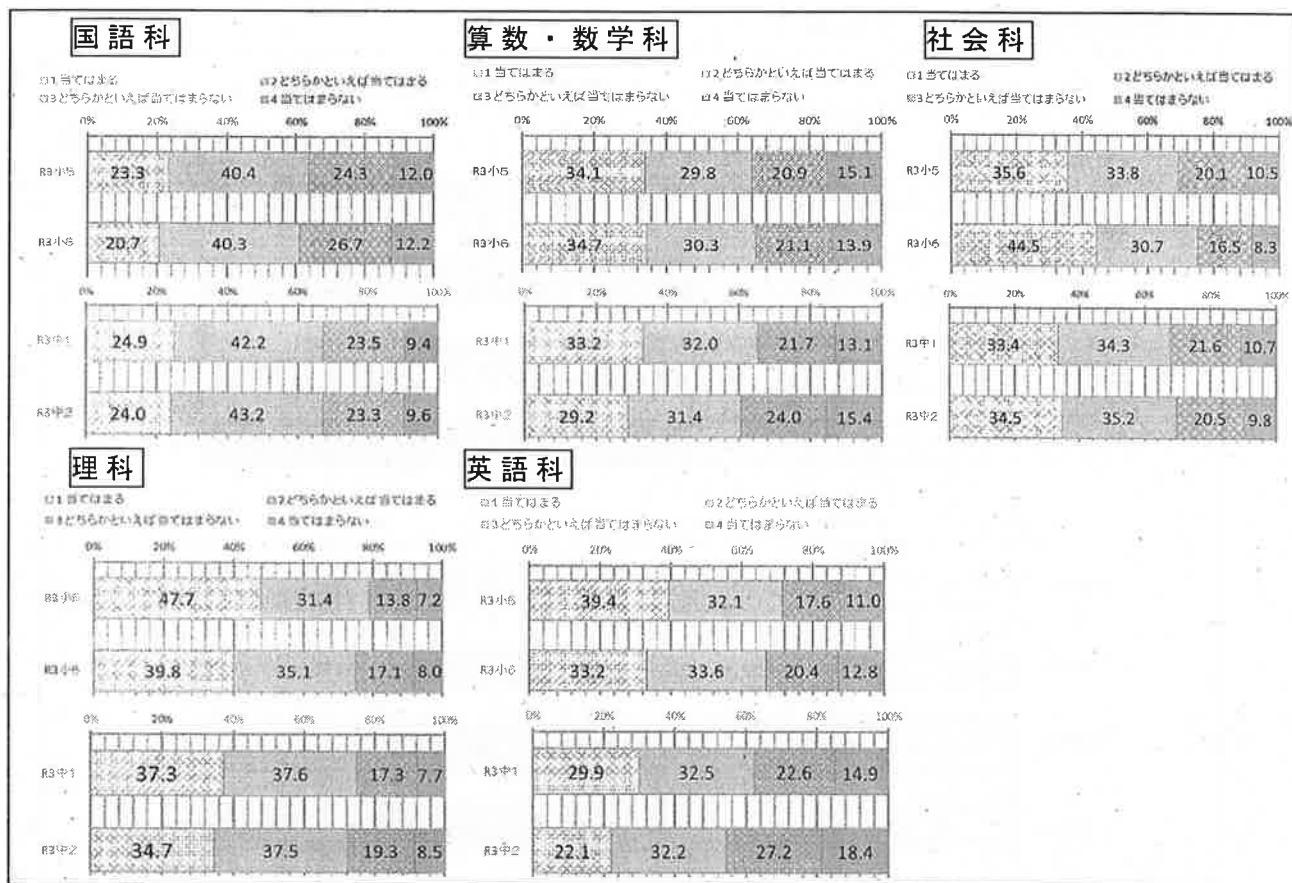
【同一の児童生徒集団で比較】



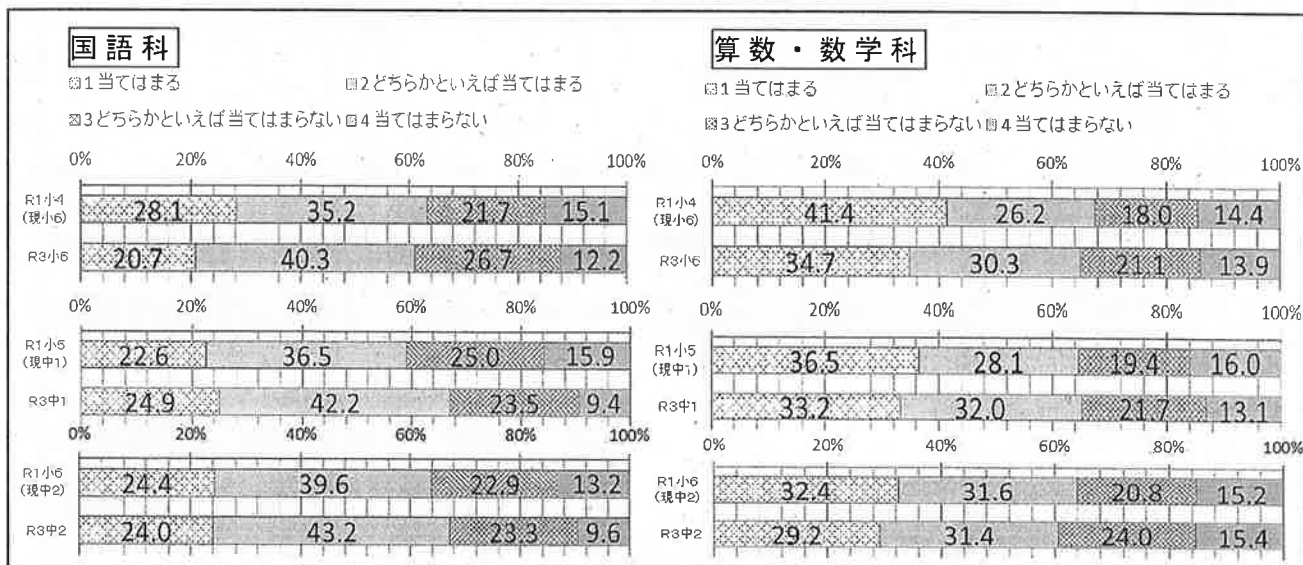
【質問14～18】各教科の勉強が好きだ。

- 理科、英語科において、学年が上がるにつれ、肯定的な回答の割合が減少している。
- 国語科、算数・数学科においては、同一の学年集団で比較すると、中学1年生の国語科を除き、「当てはまる」と回答した児童生徒の割合が前年度から減少している。

【今年度調査の結果】



【同一の学年集団で比較】

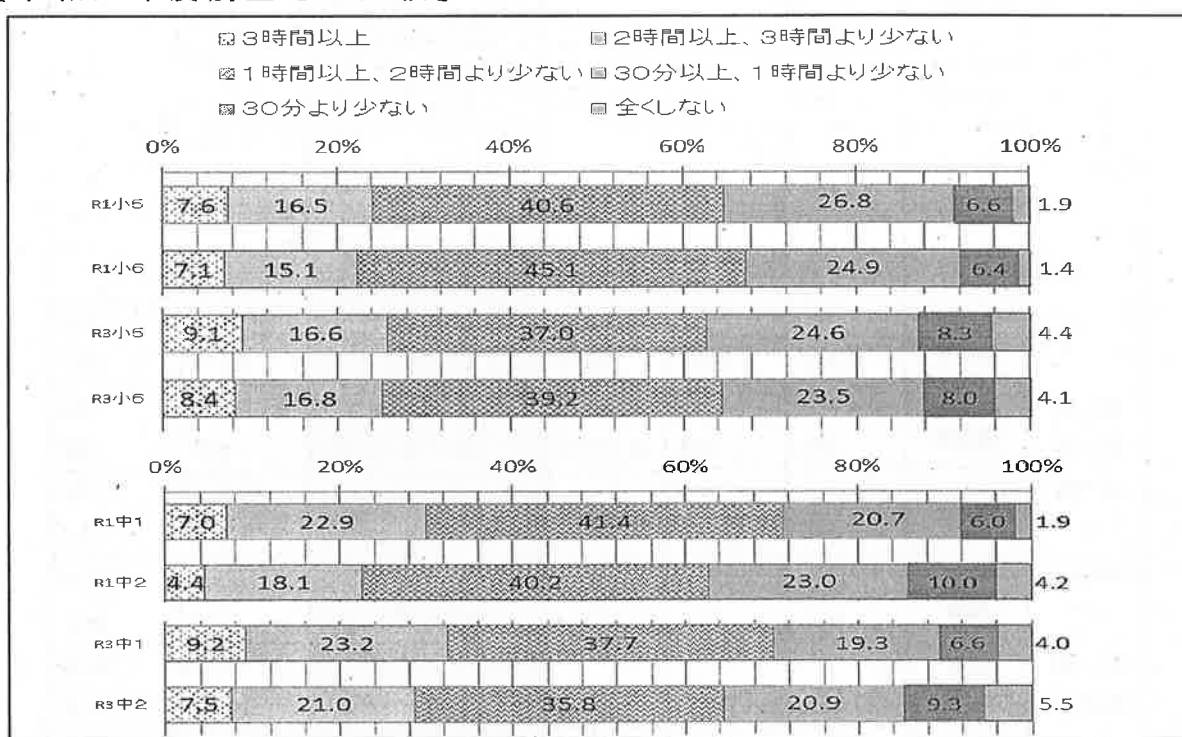


【家庭学習の習慣】

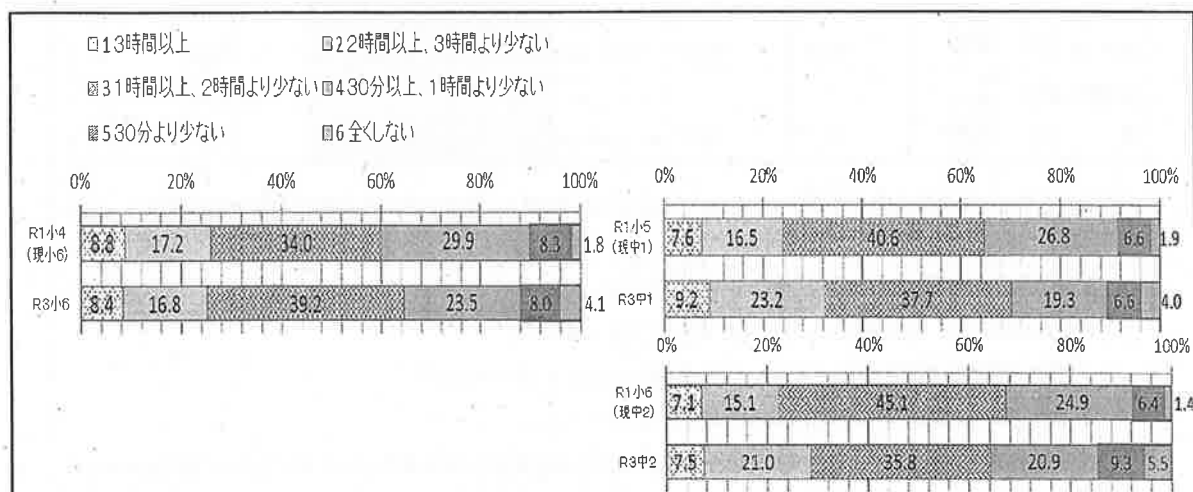
【質問19】学校の授業時間以外に、普段（月曜日から金曜日）、1日当たりどれくらいの時間、勉強をしますか。（学習塾で勉強している時間や家庭教師の先生に教わっている時間、インターネットを活用して学ぶ時間も含まれます。）

- 「2時間以上」と回答した割合を、学年ごとに一昨年度と比較すると、全ての学年で増加している。
- △ 「2時間以上」と回答した割合を、同一の児童生徒集団で比較すると、小学6年生では大きな変化がないが、中学1・2年生では増加している。

【令和元年度調査との比較】



【同一の児童生徒集団で比較】



令和4年3月新規高等学校等卒業予定者の就職内定状況等について

1 令和4年3月新規高等学校等卒業予定者の求人・求職・就職内定状況

令和3年10月末日現在（山口労働局調べ）

		合計	参考※				男子	女子
			対前年同期比		対前々年同期比			
			令和2年 10月末 現在合計	増減	令和元年 10月末 現在合計	増減		
A	県内 ハローワーク 求人数	5,450	5,363	1.6%	7,007	▲ 22.2%		
B	県内就職 希望者数	2,152	2,333	▲ 7.8%	2,574	▲ 16.4%	(1,392)	(941)
	県外就職 希望者数	412	515	▲ 20.0%	562	▲ 26.7%	(388)	(127)
	合計	2,564	2,848	▲ 10.0%	3,136	▲ 18.2%	(1,780)	(1,068)
C=A/B 求人倍率		2.13	1.88	0.25ポイント	2.23	▲ 0.10ポイント		
D	県内就職 者数	1,915	1,848	3.6%	2,279	▲ 16.0%	(1,142)	(706)
	県外就職 者数	395	418	▲ 5.5%	533	▲ 25.9%	(330)	(88)
	合計	2,310	2,266	1.9%	2,812	▲ 17.9%	(1,472)	(794)
E=D/B 就職 内定率	県内 就職	89.0	79.2	9.8ポイント	88.5	0.5ポイント	(82.0)	(75.0)
	県外 就職	95.9	81.2	14.7ポイント	94.8	1.1ポイント	(85.1)	(69.3)
	合計	90.1	79.6	10.5ポイント	89.7	0.4ポイント	(82.7)	(74.3)
F 県内・県外 就職内定 比率	県内 就職	82.9	81.6	1.3ポイント	81.0	1.9ポイント	(77.6)	(88.9)
	県外 就職	17.1	18.4	▲ 1.3ポイント	19.0	▲ 1.9ポイント	(22.4)	(11.1)
<p>※ 令和2年度は、採用選考開始時期が1か月後ろ倒しとなったことから、令和元年10月末日現在の数値を参考値として掲載</p> <p>(注) 1. 男子欄及び女子欄の()内は前年同期の数値である。 2. A欄: 求人数は、山口県内のハローワークで受理した求人数である。 3. B欄: 就職希望者数は、学校又はハローワークの紹介を希望する者の数である。 4. C欄: 求人倍率は、Aの求人数/Bの就職希望者数(合計)である。 5. F欄: 県内・県外就職比率は、令和3年10月末日現在における就職内定者の合計2,310人に対する県内・県外就職内定者(1,915人、395人)の比率である。</p>								

2. 令和4年3月新規高等学校等卒業予定者への支援

(1) 本年度の主な取組等

- 県内就職促進統括マネージャーの県央部への継続配置
 - ・ 県内企業の情報等の集約、連携機関との窓口一元化、県内全域での広域マッチング ※ 就職サポーター等と連携した地域別情報交換会を、6月以降実施
- 1人1台タブレット端末専用のやまぐちスマートスクールポータルサイト内に「山口県の産業教育／就職支援」を開設し、企業説明動画や就職に向けた意識の醸成につながる資料等を掲載
- ガイドンスの充実（県内就職ガイドンス等充実事業）
 - ・ 地域に就職した卒業生や山口県にIターン等した若者が、山口県や県内企業の魅力などについて生徒に語りかける座談会等を各学校で実施
 - ・ 就職に向けた意識の醸成を図るためのガイドンス等（ICTを活用したオンライン面接への対応含む）を各学校で講師を招いて実施
 - ・ オンライン面接対策動画（生徒用・教員用）の作成及び配信
- 県内企業就職説明会の実施形態変更・実施回数の拡充
 - ・ 6月に実施予定であった県内4会場は新型コロナウイルス感染症の影響により中止とし、各企業が作成した企業情報をまとめた冊子の配付(158社)及び企業説明動画（同意の得られた118社）を学校へ配信
 - ・ 未内定者への支援として、県内1会場での実施から県内3会場に実施回数を拡充（10/5 下関地区、10/6 周南地区、10/8 山口地区）
- 高校生県内就職促進プロジェクトチームにおける継続協議・検討

(2) 今後の取組

- 就職未内定者への支援（県内求人情報の提供等）
 - ・ 県内就職促進統括マネージャーを中心に県内全域の情報を共有し、教員やチーフ就職サポーター、就職サポーター、総合支援学校就職支援コーディネーターによる県内企業情報の提供・マッチング等のきめ細かな就職相談
 - ・ 山口労働局作成の未充足高卒求人リストによるマッチングの促進
- 就職サポーター等による2年生を対象とした早期からの個別面談の実施

3 県立特別支援学校における支援

(1) 令和4年3月新規卒業予定者の求職・就職内定状況

令和3年10月末日現在（特別支援教育推進室調べ）

	希望者数(人)	内定者数(人)	内定率(%)	前年同期比
就 職	(73) 84	(15) 9	(20.5) 10.7	-9.8ポイント
福祉施設	(149) 135	(18) 3	(12.1) 2.2	-9.9ポイント
在 宅	(6) 5			

() 内は昨年同期の数値

(2) 令和4年3月高等部卒業予定者への支援

ア 新たな現場実習先の開拓と現場実習の充実

- 総合支援学校就職支援コーディネーターによる実習先の開拓及び障害者雇用への理解促進
- ハローワーク等との連携強化による職域の拡大及び実習先の開拓
- 本人の希望や適性と企業のニーズとのマッチングの促進及び主体的な進路選択に向けた早期からの現場実習の充実

イ 関係機関との連携強化による就職支援

- ハローワークや障害者職業センター、障害者就業・生活支援センター、労働政策課、特別支援教育センター等との連携強化
- 関係機関との個別の進路相談やケース会議を通じた現在の状況把握、就職支援情報や福祉サービス事業所の利用等に関する情報提供を行うなどの支援継続

