

(仮称) グッデイ山口小郡店 出店計画概要書

1. 建物設置者

株式会社グッデイ
代表取締役 柳瀬隆志
福岡市博多区中洲中島町2番3号

2. 店舗の名称及び所在地 (別添「資料-1 建物位置図 (広域図)」参照)

名称 (仮称) グッデイ山口小郡店
所在地 山口県山口市小郡前田町5番2 外

3. 店舗施設計画の概要

(1) 計画地の概要

- ①敷地面積 13,181 m²
- ②法令上の用途等 用途地域; 準工業地域

(2) 計画地周辺の概要

別添「資料-2 周辺見取図」参照

(3) 建築着工予定年月日及び完成予定年月日

- ①建築着工予定年月日 令和6年2月 予定
- ②完成予定年月日 令和6年12月 予定

(4) 建物の構造及び規模

- ①建物構造 鉄骨造平屋建て
- ②建築面積 6,263 m²

4. 営業計画の概要

(1) 小売業者

株式会社グッデイ
取扱品目: 日曜大工用品、植物、園芸、ペット用品等

(2) 店舗面積等 (別添「資料-3 平面図兼配置図」参照)

- ①店舗面積 5,623 m²
- ②その他の施設 無し

5. 大規模小売店舗の施設の配置に関する事項

(1) 駐車場の位置及び収容台数

位 置	収容台数
建物敷地北東側 (資料-3 平面図兼配置図上・駐車場No.1)	70台
建物敷地北西側 (資料-3 平面図兼配置図上・駐車場No.2)	73台
合 計	143台

(2) 駐輪場の位置及び収容台数

位 置	収容台数
建物北側 (資料-3 平面図兼配置図上・駐輪場No.1)	30台
建物敷地北側 (資料-3 平面図兼配置図上・駐輪場No.2)	36台
合 計	66台

(3) 荷さばき施設の位置及び面積

位 置	面 積
建物南側 (資料-3 平面図兼配置図上・荷さばき施設)	78㎡

(4) 廃棄物等の保管施設の位置及び容量

未定

6. 大規模小売店舗の施設の運営方法に関する事項

(1) 大規模小売店舗において小売業を行う者の開店時刻及び閉店時刻

開店時刻 午前7時 閉店時刻 午後10時

(2) 来客が駐車場を利用することができる時間帯

午前6時30分～午後10時30分

(3) 駐車場の自動車の出入口の数及び位置

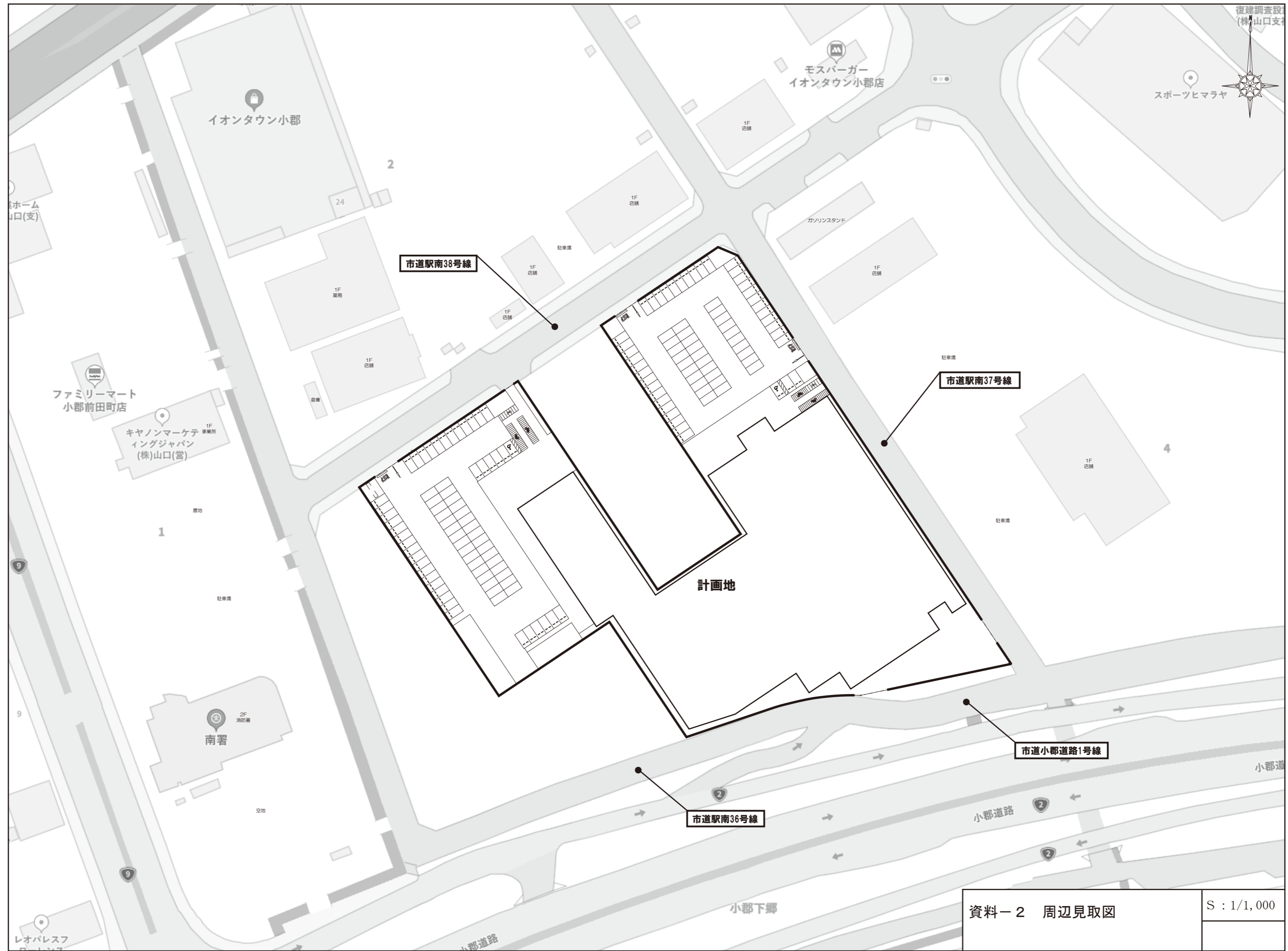
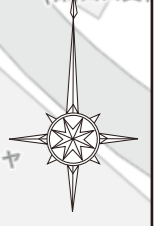
駐車場No.	出入口の数	位 置
駐車場No.1	2箇所	建物敷地東側及び北側 (資料-3 平面図兼配置図上・出入口No.1、出入口No.2)
駐車場No.2	1箇所	建物敷地北側 (資料-3 平面図兼配置図上・出入口No.3)
合 計	3箇所	

(4) 荷さばき施設において荷さばきを行うことができる時間帯

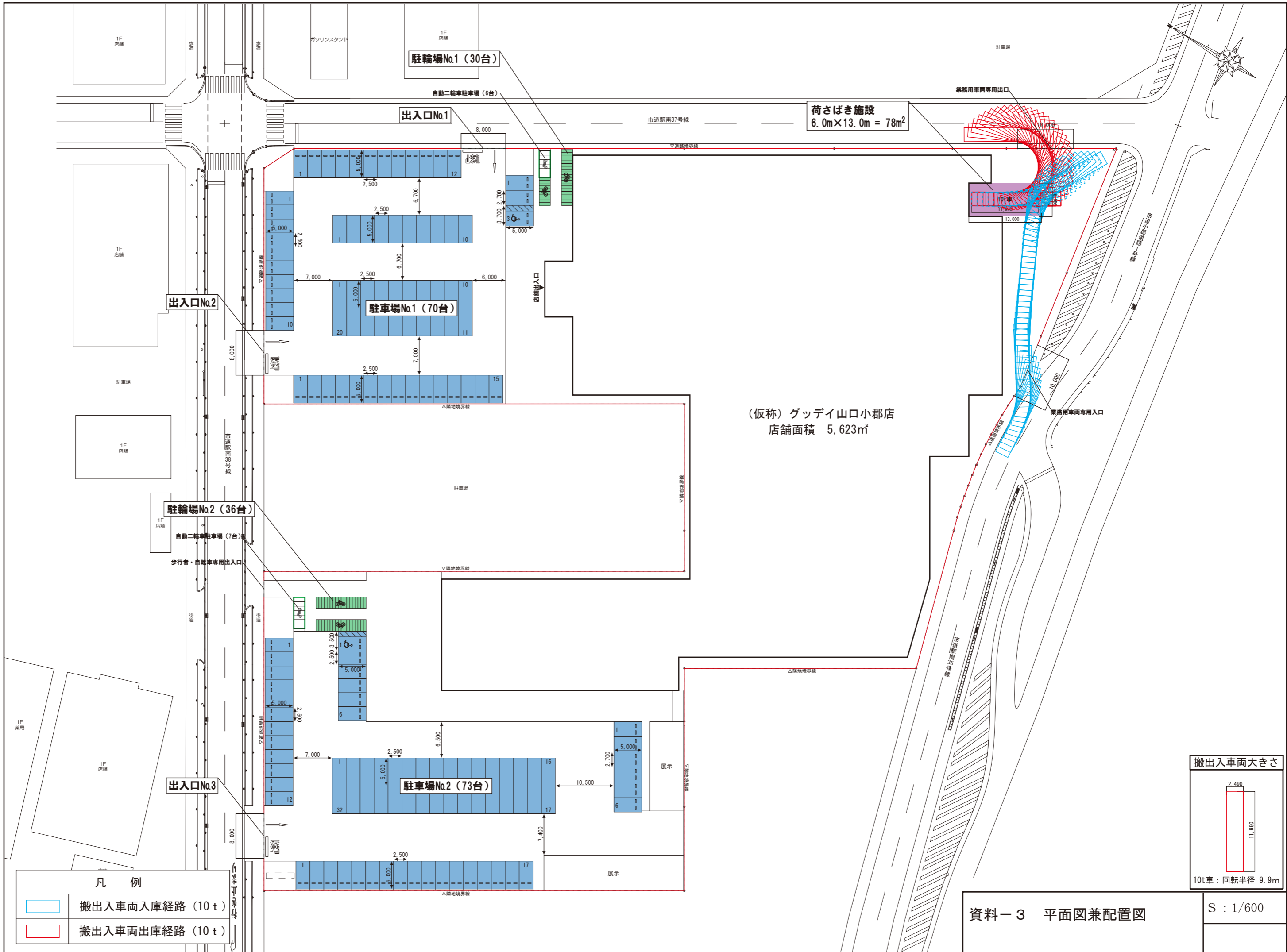
午前6時00分～午後9時00分



資料-1 建物位置図 (広域図) S : 1/25,000



資料-2 周辺見取図	S : 1/1,000
------------	-------------



駐輪場No.1 (30台)

自動二輪車駐輪場 (6台)

出入口No.1

荷さばき施設
6.0m×13.0m = 78m²

出入口No.2

駐車場No.1 (70台)

駐輪場No.2 (36台)

自動二輪車駐輪場 (7台)

歩行者・自転車専用出入口

出入口No.3

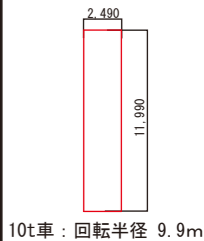
駐車場No.2 (73台)

(仮称) グッデイ山口小郡店
店舗面積 5,623m²

凡 例

- 搬出入車両入庫経路 (10 t)
- 搬出入車両出庫経路 (10 t)

搬出入車両大きさ



資料-3 平面図兼配置図

S : 1/600

地域貢献活動計画概要書

- 1 大規模小売店舗の名称 (仮称) グッデイ山口小郡店
- 2 大規模小売店舗の所在地 山口県山口市小郡前田町5番2 外
- 3 地域貢献活動計画の概要

項 目	地域貢献活動の内容
1 地域づくりへの参画・協力	①市町やまちづくり団体等が進める地域づくりへの協力 ・店舗周辺等の清掃活動の実施。 ②祭りや各種行事を実施する団体への協力 ・要望があれば協力の検討を行う。 ③ボランティア・NPO団体等の活動や地域文化活動への協力 ・要望があれば協力の検討を行う。 ④地域住民のためのコミュニティスペースの提供 ・申し出があれば店内掲示板等の提供を検討
2 地域産業の活性化	①商工会議所、商工会等への加入 ・加入は予定していない。 ②商店街の実施するイベント等への協力 ・要望があれば協力の検討を行う ③店舗建築における県産材の積極的活用等 ・工事関連事業については、地元業者への事業委託を検討する
3 雇用の確保	①地域及び県内からの雇用の促進 ・パート及びアルバイト従業員は地元雇用を優先する ②インターンシップへの協力 ・申し出があればインターンシップへの協力の検討を行う。 ③従業員の職業キャリア形成への支援 ・社内教育、研修等の実施。
4 環境・景観への配慮	①水保全対策・水循環確保の実施 ・従業員の節水意識の啓蒙 ②騒音対策の実施 ・深夜・早朝の静穏な生活環境の保持 ③ヒートアイランド・地球温暖化等対策の実施 ・駐車場内におけるアイドリングストップの呼びかけ ④包装の簡素化による廃棄物抑制対策 ・包装紙・紙袋の簡素化等による簡易包装の励行 ⑤リサイクル対策等の推進 ・店舗から発生する廃棄物の分別処理を実施 ・店舗建築におけるリサイクル製品の積極的な利活用 ⑥適切な廃棄物等の処理や環境美化対策の実施 ・店舗周辺の清掃活動を実施。 ⑦光害対策の実施 ・屋外照明や広告塔照明の配置や方向、光源の強さに配慮 ・営業時間終了後は消灯 ⑧過剰な照明の削減や空調温度の適切な設定 ・冷暖房設備の適切な温度管理を実施 ⑨新エネルギー・省エネルギー設備の設置 ・省エネタイプの照明器具を設置

項 目	地域貢献活動の内容
5 こども、高齢者、障害のある人等への配慮	①店舗へのユニバーサルデザインの導入 <ul style="list-style-type: none"> ・店舗出入口付近に身障者用駐車場を設置 ・多目的トイレの設置 ②こどもたちの健全な育成への支援 <ul style="list-style-type: none"> ・要望があれば地元小学生の社会見学や中学生の体験学習の受入れを検討
6 安心・安全対策	①災害時の避難場所や物資の提供 <ul style="list-style-type: none"> ・災害時に駐車場を避難場所として協力を検討。 ②災害時における地域との連携やボランティア活動への支援 <ul style="list-style-type: none"> ・災害時に地域ボランティアや復旧活動へ従業員を積極的に派遣する ③防災訓練等への参加・協力 <ul style="list-style-type: none"> ・防災訓練の実施予定 ④実効性のある万引き防止等防犯対策の実施 <ul style="list-style-type: none"> ・従業員による店内巡回を実施 ・防犯カメラの設置 ⑤深夜営業時及び営業時間外の防犯・青少年非行防止対策の実施 <ul style="list-style-type: none"> ・営業時間外は駐車場出入口を施錠する ⑥緊急通報体制の確立 <ul style="list-style-type: none"> ・事件発生時における警察への通報要領の策定及び迅速な避難誘導措置 ⑦交通安全対策及び交通渋滞対策の実施 <ul style="list-style-type: none"> ・多くの来店客が見込まれる繁忙時には交通整理員を配置して円滑な交通誘導を実施 ⑧市町が進める交通対策や交通安全運動等への参加・協力 <ul style="list-style-type: none"> ・交通事故防止啓発、交通安全ポスターの掲示等、交通安全運動への参加を検討 ⑨高齢運転者等への配慮 <ul style="list-style-type: none"> ・店舗出入口付近に身障者用駐車場を設置
7 撤退時の対応	①早期の情報提供等 ②従業員の雇用の確保 ③取引先企業に対する対応 ④店舗閉鎖に伴う環境悪化の防止 ⑤再利用可能な建物の建築 <ul style="list-style-type: none"> ・現在、撤退する事は考えていません。 万一閉鎖を余儀なくされた場合は①～⑤の項目について適切に対処いたします。
8 その他	特になし