

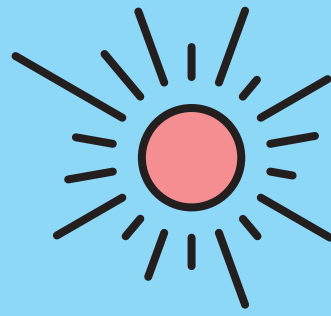
変革への挑戦  
Challenge for Change

# 山口県 職員募集 案内2024

Yamaguchi Prefecture  
Recruitment Guidance 2024

山口県の未来を

一緒に創りませんか？



山口県

変革への挑戦  
Challenge for Change

# 山口県の未来を創る 仲間を待っています!

安心で希望と活力に満ちた山口県へ!

同じ志のもと、日々多くの職員が様々な分野で活躍しています。  
県全体で取り組むプロジェクトから、県民一人ひとりに寄り添う細やかな  
業務まで。ともに挑戦を楽しみ、山口県を変えていきませんか?

山口県が求める人材

豊かな発想力・  
旺盛な行動力を持つ  
意欲に満ちた人材



## 「安心で希望と活力に満ちた山口県」の実現

人口減少・少子高齢社会にあっても、活力に満ちた産業や、にぎわいに溢れ、安心・安全で持続可能性を備えた地域社会の中で、県民誰もが、山口ならではの豊かさと幸福を感じながら、未来に希望を持って暮らせる「安心で希望と活力に満ちた山口県」の実現を私たちは目指します。

- 産業維新
- 大交流維新
- 生活維新

4つの視点

- 安心・安全
- デジタル(未来技術)
- グリーン(脱炭素)
- ヒューマン(人づくり・新たな人の流れ)

安心で希望と  
活力に満ちた山口県

未来維新プランについて詳しくはこちら



Pick up!

# 県を支えるプロジェクト

山口県の総合計画「やまぐち未来維新プラン」の実現に向け、課題解決に挑戦する職員の声をお伝えします。

産業  
維新



産業労働部 産業脱炭素化推進室  
江波 主任主事

## 自動車産業電動化イノベーション等創出支援事業

2050年カーボンニュートラルの実現に向け、県では「やまぐち産業脱炭素化戦略」を策定しました。本県の経済や雇用を支える自動車産業の電動化へ対応するため、電動車関連の研究開発や生産工程の低炭素化等に取り組んでいます。



## 電動車関連部品展示説明会

県内企業の声を踏まえ、電動化に対応した新技術の創出を促進する目的で最新EVの部品展示及び解説講演を企画しました。展示部品の調達や関係者との調整等に苦労しましたが、多くの企業に参加いただき、「来年も開催してほしい」という声にこの上ない達成感を得られました。



大交流  
維新



観光スポーツ文化部 インバウンド推進室  
野村 主事

## ビジットやまぐち推進事業

インバウンドの早期回復のためには、他の自治体に埋もれない手法で山口県の認知度を高める必要があります。新たなニーズや社会変化に対応した戦略的なプロモーションで、外国人観光客の獲得を図ります。



## アジア地域FAMツアー

県が重点市場とする韓国・台湾・香港・中国・ASEAN地域から現地旅行会社を招請しツアーを実施しました。関係する市町や観光地、旅行会社の方々と協力し、コース決定や当日のツアー案内等を行いました。このほか、海外で開催される旅行博覧会で山口県の観光PRもしています。



生活  
維新



総合企画部 デジタル推進局 デジタル政策課  
永岡 主事

## やまぐちDX加速化事業

DX推進拠点「Y-BASE」と、学生や企業等と一緒に地域課題に取り組むコミュニティ「デジテック for YAMAGUCHI」で、デジタル人材育成やオープンデータ整備等の事業を展開。山口県のDXを加速させ、便利な社会の実現を目指します。



## やまぐちAI・DXソリューション展示会

ビジネス変革の契機として、生成AIなどの最新技術を紹介するイベントです。コンセプトや見どころ、ターゲットを明確にして広報を行った結果、目標値を超える多くの方が来場されました。今後のAI利活用に弾みがつく機会を提供できたのではないかと思います。



# 山口県の本庁と 主な出先機関

このほか、県内各地に警察署や県立学校等の教育施設、  
ダム管理事務所などがあります。  
県外では、東京と大阪に事務所があります。



## 山口県の組織

※令和5年4月現在



詳しい内容は  
こちら

知事

副知事

### 総務部

県予算の編成や職員の人事管理をはじめ、県税の賦課徴収、条例等の審査、公有財産の管理など、県庁全体の仕事を支える業務を担当しています。

行政/事務 建築  
機械 電気

### 総合企画部

「やまぐち未来維新プラン」に基づく県の重要な政策の企画調整・推進のほか、県が取り組む事業の発信、UJターン等の推進などを担当しています。

行政/事務

### 環境生活部

県民活動や人権をはじめ、男女共同参画、地球温暖化、「食」の安心・安全、廃棄物、自然保護など県民の生活基盤となる環境づくりに取り組んでいます。

行政/事務 林業 化学  
衛生薬学 衛生監視

### 健康福祉部

県民が安心して生涯健康に生活できる環境づくりのため、医療従事者の確保や県民の健康づくりの推進、高齢者や障害者の支援などに取り組んでいます。

行政/事務 社会福祉 化学  
衛生薬学 衛生監視 保健師

### 産業労働部

山口県の産業振興を図るため、企業誘致や中堅・中小企業の成長支援、産業の脱炭素化、産業人材の確保・育成、働き方改革の推進などに取り組んでいます。

行政/事務

### デジタル推進局

県民の生活を便利にするため、デジタル技術を活用した暮らしの変革に取り組んでいます。

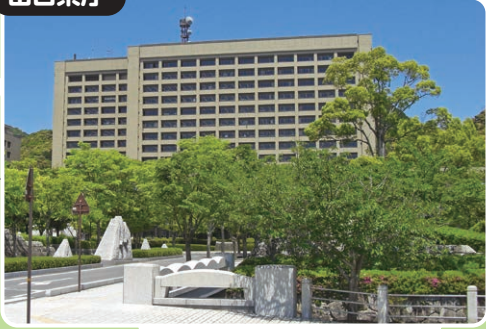
行政/事務

### こども・子育て応援局

男女の出会いから出産・子育てまでのサポート、子どもの健全育成などに取り組んでいます。

行政/事務 社会福祉 保健師

山口県庁



岩国総合庁舎

- 岩国県税事務所
- 岩国県民局
- 岩国健康福祉センター
- 岩国児童相談所
- 岩国農林水産事務所
- 岩国土木建築事務所

- 小瀬川工業用水道事務所
- 岩国港湾管理事務所

柳井総合庁舎

- 柳井県税事務所
- 柳井県民局
- 柳井健康福祉センター
- 柳井農林水産事務所
- 柳井土木建築事務所

周南総合庁舎

- 周南県税事務所
- 周南県民局
- 周南健康福祉センター
- 周南農林水産事務所
- 周南土木建築事務所



主な出先機関

- 総務部
- 総合企画部
- 環境生活部
- 健康福祉部
- 農林水産部
- 土木建築部
- 企業局
- 教育庁

県議会

議会事務局

県議会の運営

行政/事務

観光スポーツ文化部

山口県が誇る観光地を国内外に発信するほか、新たな観光資源の開発、交通網の強化、国際交流、スポーツ推進、文化活動の振興などに取り組んでいます。

行政/事務

監査委員

労働委員会

農林水産部

県産農林水産物の需要拡大のほか、農林水産業の担い手支援・育成、農地や漁港などの生産基盤の整備、家畜伝染病の予防などに取り組んでいます。

行政/事務 農業 農業土木  
林業 畜産 水産

人事委員会

選挙管理委員会

土木建築部

社会を支える道路や橋梁、災害から県民を守る防災施設などのインフラ整備のほか、宅地開発許可等を通じて住みやすいまちづくりに取り組んでいます。

行政/事務 土木 建築  
機械 電気

収用委員会

海区漁業調整委員会

会計管理局

県の会計事務が適切に処理されるようなルール作りのほか、県の資金不足を防ぐための資金管理、決算、物品の購入・管理などを担当しています。

行政/事務

内水面漁場管理委員会

公営企業管理者

企業局

水力発電や県内工場への工業用水供給により産業を支えます。

行政/事務 土木 機械 電気

教育委員会

教育庁

公立小・中・高・特別支援学校などでの教育を統括します。

行政/事務 小・中学校事務

公安委員会

警察本部

犯罪予防や捜査を通じて県民の生命や公共の秩序を守ります。

警察行政/警察事務 警察官

# 職種紹介

左のアイコン付きの職種は、P6～P11〈先輩職員からのメッセージ〉や、P14〈キャリアステップ〉で詳しく紹介しています。

※採用試験は、ここに掲げている職種のすべてを、毎年実施するとは限りません。詳しくは、各試験の「受験案内」をご確認ください。

## 行政/事務 P6 P14

各種施策の企画立案と実施、県税の賦課徴収、公共用地の取得、各種申請の審査、諸団体の育成指導、国・市町との連絡調整、総務、経理などの一般行政事務に従事します。

**主な配属先**  
**本庁** 知事部局、企業局、教育庁等  
**出先機関** 知事部局、企業局、教育庁等の出先機関、県立学校

## 警察行政/警察事務 P11

警察が取り組む施策や交通安全に関する広報、職員の給与、福利厚生、備品・施設の管理、総務、経理、現場写真や指紋鑑定などの警察行政事務に従事します。

**主な配属先**  
**本庁** 警察本部  
**出先機関** 警察署

## 社会福祉 P14

社会福祉行政に関する企画・調査、社会福祉に関する面接・相談・指導といったケースワーク、児童指導などの業務に従事します。

**主な配属先**  
**本庁** 健康福祉部  
**出先機関** 健康福祉センター、福祉総合相談支援センター、児童相談所

## 土木 P7

道路、河川、港湾、都市計画などの事業に関する企画、調査、設計、施工管理などの業務に従事します。

**主な配属先**  
**本庁** 土木建築部、企業局  
**出先機関** 土木建築事務所、港湾管理事務所、ダム管理事務所、利水事務所、工業用水道事務所

## 建築 P8

建築・住宅行政を推進するとともに、県施設に関する企画、設計、施工管理などの業務に従事します。

**主な配属先**  
**本庁** 総務部、土木建築部  
**出先機関** 土木建築事務所

## 農業

農業・農村の振興、農業の担い手育成、農業技術、営農計画と調和した生活設計等の普及指導、試験研究などの業務に従事します。

**主な配属先**  
**本庁** 農林水産部  
**出先機関** 農林水産事務所、農林事務所、農林総合技術センター

## 農業土木

ほ場整備、用排水整備、農村地域の生活環境整備などの土地改良事業に関する企画、設計、施工管理などの業務に従事します。

**主な配属先**  
**本庁** 農林水産部  
**出先機関** 農林水産事務所、農林事務所

## 林業 P9

林業に関する知識・技術の普及指導、治山事業などに関する企画、設計、施工管理、森林保全、自然保護などの業務に従事します。

**主な配属先**  
**本庁** 環境生活部、農林水産部  
**出先機関** 農林水産事務所、農林事務所、農林総合技術センター

## 畜産 P8

畜産に関する知識・技術の普及指導などの業務に従事します。

**主な配属先**  
**本庁** 農林水産部  
**出先機関** 農林水産事務所、農林事務所、農林総合技術センター

## 水産

水産業振興のための事業の推進、水産技術の普及指導、技術開発の試験研究などの業務に従事します。

**主な配属先**  
**本庁** 農林水産部  
**出先機関** 農林水産事務所、水産振興局、水産研究センター

## 機械

建築物に係る機械設備工事の設計、施工管理、保守管理などの業務に従事します。

**主な配属先**  
**本庁** 総務部、土木建築部、企業局  
**出先機関** 土木建築事務所、発電事務所、利水事務所、工業用水道事務所

## 電気 P10

建築物に係る電気設備工事の設計、施工管理、発電所や工業用水施設の電気設備の運転、保守管理、監視制御などの業務に従事します。

**主な配属先**  
**本庁** 総務部、土木建築部、企業局  
**出先機関** 土木建築事務所、発電事務所、利水事務所、工業用水道事務所

## 化学

環境等に関する監視、指導及び化学に関する試験研究などの業務に従事します。

**主な配属先**  
**本庁** 環境生活部、健康福祉部  
**出先機関** 健康福祉センター、環境保健センター

## 衛生薬学

医薬品、毒劇物、麻薬に関する許可、監視指導、取締りなどの業務に従事します。

**主な配属先**  
**本庁** 環境生活部、健康福祉部  
**出先機関** 健康福祉センター、環境保健センター

## 衛生監視 P9

食品、環境等に関する監視、指導、取締り及び試験検査などの業務に従事します。

**主な配属先**  
**本庁** 環境生活部、健康福祉部  
**出先機関** 健康福祉センター、環境保健センター

## 小・中学校事務 P11

校務運営への参画及び、庶務、経理、施設の維持管理、調査・統計、教職員の給与支給・福利厚生などの業務に従事します。

**主な配属先** 市町立小・中学校

## 保健師 P10

健康づくりに関する普及啓発、結核・感染症等の防止対策及び精神障害者・難病患者への相談、支援などの業務に従事します。

**主な配属先**  
**本庁** 健康福祉部  
**出先機関** 健康福祉センター

## 警察官

県民の生命、身体、財産の保護及び公共の安全と秩序の維持などの業務に従事します。

**主な配属先**  
**本庁** 警察本部  
**出先機関** 警察署

もっと知りたい方へ



山口県職員採用WEBページでは、その他の先輩職員からのメッセージや動画を見ることができます!

詳しくはこちら



# 先輩職員からのメッセージ

行政



総合企画部 広報広聴課 志賀 主事

2021年～長門土木建築事務所 維持管理課

2023年～総合企画部 広報広聴課

## 主な業務内容

県政の情報や暮らしに役立つ情報を広く県民の皆さんに知っていただくために、広報誌「ふれあい山口」や県政テレビ番組の作成、県公式SNSでの発信などを行っています。その他に市町広報担当課との連絡調整なども行っています。

## 情報発信で県民の役に立つ

県職員を目指したきっかけは、大学進学に伴い改めて県外から山口県を見たとき、住み慣れた地元の良さを感じたことです。また、県職員として幅広い業務に携わり、自分自身を成長させるとともに、さまざまな面から県民の方をサポートしたいと思いました。自分が携わった広報誌や県政テレビ番組について「分かりやすい情報をありがとう」「いつも県からのお知らせを楽しみにしています」などの感想をいただいた時に、県民の皆様役に立てていると感じます。



## 1日のスケジュール例



メールチェック後、民間業者と広報原稿の確認を行います。庁内外の様々な方と連携しながら、県政情報を分かりやすく正確に伝えます。



広報誌の原稿を作成します。執筆原稿や撮影写真が広報誌に掲載されることもあり、クリエイティブな仕事も経験でき、やりがいを感じられます。



担当課と広報誌に掲載する内容の打ち合わせをします。気さくで明るい職員も多く、和やかな雰囲気の中で安心して話ができます。



県政放送用の映像を確認し、適宜業者に映像の修正を依頼します。視聴者の立場に寄り添いながら、責任ある広報を心がけています。



終業後は仲の良い同期とスポーツを楽しんでいます。忙しい日もありますが、リフレッシュできるようメリハリをつけて勤務しています。

# 先輩職員からのメッセージ



土木



防府土木建築事務所 上野 技師

2021年～柳井土木建築事務所 ダム管理課

2023年～防府土木建築事務所 維持管理第一課

## 主な業務内容

県が管理する道路、橋梁、トンネル等のインフラの維持・補修に関係する業務を担当しています。また、維持補修工事の発注や管理のほか、日々のパトロールや道路維持作業といった現場作業も行っています。

## 思いやりをもったインフラ整備を

大きい構造物や機械が好きだったため、それらに関わるような仕事をしたいと思い、県職員を志望しました。現場にある建設機械や、施工が完了した構造物を見るとワクワクします。入庁して3年ですが、業務に関する知識や経験を積むことで、上司や業者と同じレベルで協議ができるようになると、少しずつですが成長とやりがいを感じます。直接県民の方から相談を受けた際も、「自分が同じ立場ならどうしてほしいか」を考え対応するよう心がけています。



## 1日のスケジュール例



メールを確認し、その日の作業内容を確認します。事務仕事や現場管理など様々な業務がありますが、目の前のことに1つずつ取り組む意識を大切にしています。



工事費用の見積もりをします。積算業務では資材や工法など現場に関する専門知識が必要になってくるため、日々勉強しています。



パトロールに向かいます。県民から相談が寄せられた現場へ向かい、必要があれば応急処置をします。異常が大きい場合は、業者と協力して補修を進めます。



工事を担当する業者と進捗状況を確認します。どうすれば伝わりやすくなるかを考えながら、対等な関係で話ができるように努めています。



明日の予定を確認します。入庁前は県での働き方に閉鎖的なイメージを持っていましたが、直接地元の方と話したり現場へ行ったりする機会も意外と多いです。



## 畜産



農林水産部 畜産振興課 上野 技師

2020年～下関農林事務所 畜産部 畜産振興課  
2022年～農林水産部 畜産振興課



## 主な業務内容

肉用牛、乳用牛、県産オリジナル地鶏等の生産振興に関する業務や各事業の企画立案と執行を行っています。畜産関係団体や出先機関と連携し、山口県の畜産振興事業を進めています。

## 自分の力で山口県の畜産を盛り上げたい

大学での研究が少しでも県民のためになるのではないかと考えたこと、将来的な仕事と家庭の両立を考えやすいことが、山口県職員を目指したきっかけです。県内の和牛やホルスタイン(乳牛)が一堂に会し、発育や体型等の優劣を競う年1回の大会「畜産共進会」など、大きな行事が無事に運営できたことに達成感を得られました。職場も和やかな雰囲気、仕事で分からないことがあっても聞きやすいです。生き物が好きな方、山口県の畜産振興に興味がある方はぜひ、一緒に働きましょう!



## 建築



柳井土木建築事務所 清水 技師

2022年～柳井土木建築事務所 建築住宅課



## 主な業務内容

建築物に関する計画が法律に適合するかの審査や、県民の方々からの相談対応などを担当しています。現場を知り状況を把握することも欠かせないため、現地調査へ赴くことも多くあります。

## さまざまな角度から建築を深める

県の建築職は、法令をはじめとした幅広い分野から建築に携わり、色々な経験を積むことができます。県民の方々からの質問や相談に対し、希望や思いを汲み取った回答ができるよう、常に考え学ぶ姿勢を大切にしています。分からないことは周りの人に意見を仰ぐようにしていますが、出先機関は互いの距離が近く、難しい問題に対しては皆の力を結集して解決しています。専門分野の知識だけでなく、社会人としての教養も身につく職場だと感じています。



## 先輩職員からのメッセージ

### 林業



美祢農林水産事務所 南野 技師

2022年～美祢農林水産事務所 森林部 森林づくり推進課

### 主な業務内容

森林整備に関する補助事業をはじめ、スマート林業技術の普及指導や森林所有者グループの活動支援を主に担当しています。その他、森林が持つ働きを管内の小学校などで教える森林体験学習を行うこともあります。

### 未来の森林づくりに協同で取り組む

学生の時に森林の持つ様々な働きを学び、山口県の面積の7割を占める森林を適切に管理し、木材生産や防災機能を高めたいと思いました。林業職は、長期的な視点で地域の森林を作っていく仕事です。現場ごとに異なる地形や木の成長状況に配慮し、森林組合や市町の方々と力を合わせ、多角的な視点でより良い森林整備の方法を考えています。ドローンを使った森林調査やデータ解析など、最新のスマート林業技術に挑戦することも多くあり、日々刺激を受けています。



### 衛生監視



宇部健康福祉センター 藤屋 技師

2020年～萩健康福祉センター 生活環境課  
2022年～宇部健康福祉センター 生活環境課

### 主な業務内容

飲食店や食品の製造・販売などに関する許認可事務や相談対応、施設に対する監視指導を主に担当しています。また、食品衛生に関する講習会の講師や、食中毒関連調査、動物管理業務も行っています。

### 食品衛生の視点から県民の生活を守る

職員募集パンフレットを見て衛生監視の仕事に魅力を感じ、また地元に貢献したい思いから、県職員を目指しました。飲食店やスーパーなど、日常的に利用する施設に対して監視指導を行うことが多いため、自身の業務が県民の方々の安心・安全な生活につながっていると実感します。窓口や電話対応など、関係事業者や県民の皆様と直接関わる機会の多さに驚きました。相談などを受けた際には、知りたいことや要望をよく聞き取り、県職員として必要な対応をするよう心がけています。

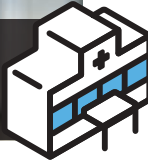


保健師



山口健康福祉センター 蓮本 保健師

2022年～山口健康福祉センター 防府保健部 健康増進課



## 主な業務内容

結核やエイズなどの感染症対策を主に担当しています。結核患者の治療完遂のために、服薬支援や医療機関との情報共有を行っています。また、地域に向けた保健活動として、健康教育や研修会の開催、感染症発生施設への訪問指導などに取り組んでいます。

## 相手に寄り添い、必要な支援に繋げる

看護学生時代に、予防的な視点を持ち、地域住民の健康な生活を支える保健師の仕事に興味をもちました。県民の皆様がその人らしい生活を送れるような仕組みを構築し、県の健康づくりに貢献したいと考えています。個別の対応をする中では、相手の立場や思いを尊重することで、徐々に打ち解け、必要な支援に繋がれた時にやりがいを感じます。疾患や症状のみならず、生活全体をイメージしながら健康の保持増進に努めています。



電気



東部発電事務所 河野 技師

2020年～厚東川工業用水道事務所 施設課  
2022年～東部発電事務所 発電課



## 主な業務内容

県が所管する水力発電所の維持管理を担当しており、電気設備や機械設備の点検作業などを行っています。また、保安工事の発注・監督業務を行い、発電所の維持管理に努めています。

## 安全を徹底しインフラを支える

維持管理の業務は点検等のルーティンワークだけでなく、点検結果を踏まえた現状の問題点の洗い出しや対応策を検討し実施する必要があるため、臨機応変な対応力が求められます。万一が事故が発生してしまった場合には、停電が広範囲に発生し多くの方に迷惑をかけることになるため、作業マニュアル等を含めた法令遵守の徹底を心がけています。日常生活に欠かせない電力を作り出すことで、県民の皆様の生活を支えることができるところにやりがいを感じ、安全第一で作業を行っています。



## 先輩職員からのメッセージ

警察  
行政



### 主な業務内容

警察活動に必要な物品の購入や管理、各種支払いなどの手続きを行っています。また、学生時代から続けているクラリネット演奏の経験を活かして、警察音楽隊の隊員としても活動しています。

### 人との繋がりで安全・安心なまちづくりを

大学時代に県外生活を送るなかで故郷の良さに気づき、山口県に密着して人の役に立つ仕事がしたいと思いました。入庁時、警察組織には厳しいイメージがありましたが、実際は相談や意見交換がしやすいアットホームな環境です。警察行政職は、多岐にわたる業務でスキルアップでき、山口県全体の安全・安心なまちづくりに貢献できると感じます。各警察署や他県警と連携して日々の業務を進め、また、音楽を通じて県民と警察のかけ橋となれることにやりがいを感じます。



小・中学校  
事務



### 主な業務内容

文書管理、教職員の諸手当関係の事務処理、会計管理やそれに伴う予算の管理執行、物品購入手続きなどのほか、学校の窓口として電話・来客対応や校内の環境整備などに携わっています。

### 子どもたちの成長を見守り支える

小・中学校事務は、教職員や児童生徒、保護者や地域の方など多くの人と関わりながら、児童生徒の充実した学校生活を支える仕事です。私自身、学校が大好きだったので、子どもたちにも「学校は充実していて好きな場所」と思ってもらいたいですね。担当する業務が児童生徒の学びや成長に役立っている様子を垣間見た時は、とても嬉しいです。また、学校の窓口として、話しかけやすい雰囲気づくりや責任のある対応を心がけ、信頼される事務職員になれるよう努めています。

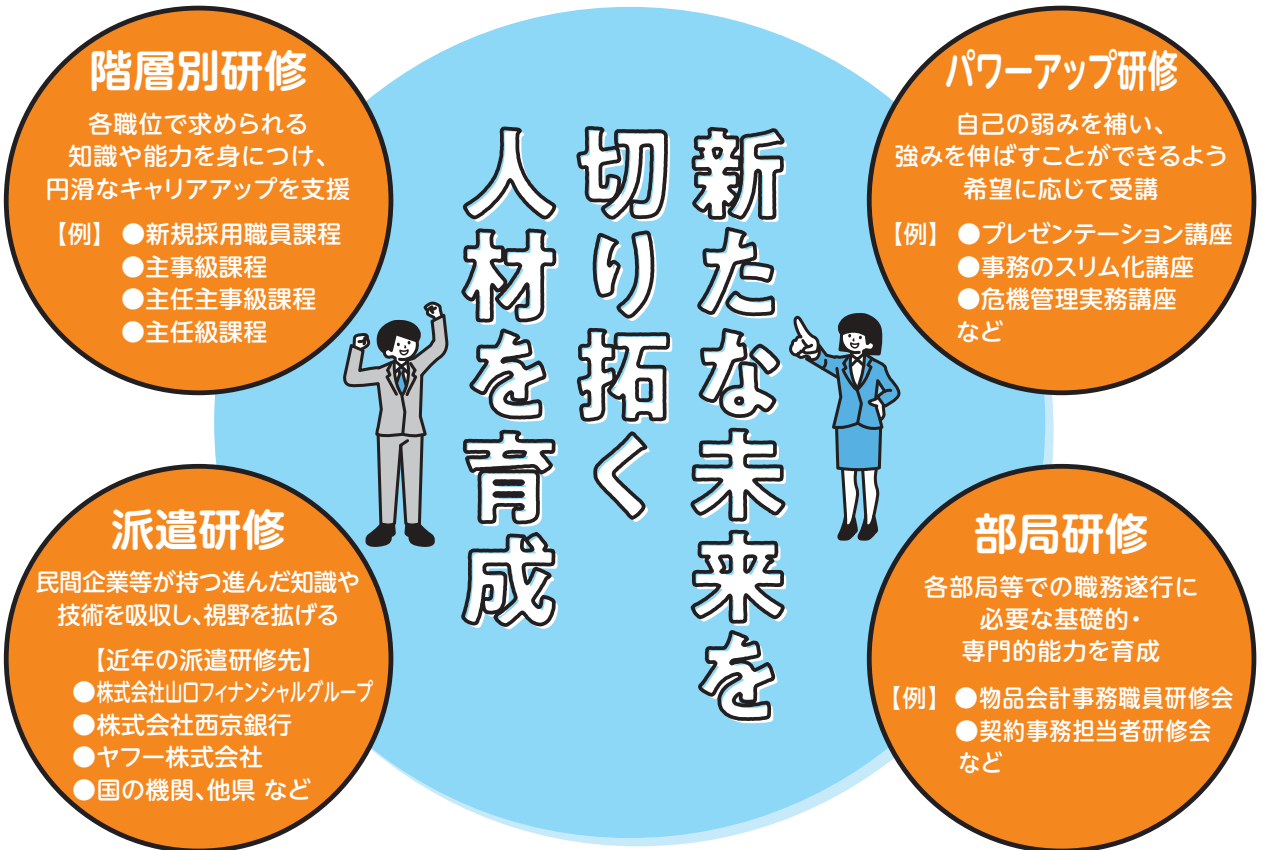


# 人材育成

新規採用者は、4月と10月に行われる新規採用職員研修で、県行政の仕組みや、公務員としての基礎知識を習得するとともに、県行政の課題等について基本的理解を深めます。その後も昇任の段階に応じて研修を受講します。

また、希望により、法律やプレゼンテーション等の研修が受講でき、これらを通じて様々な能力開発を図ることができます。

そのほか、県職員としての幅広い知識を身につけるため、国の機関や民間企業等への派遣研修制度もあります。



## 民間派遣職員の声

派遣先  
株式会社  
Sky Drive



行政  
産業労働部 産業政策課  
佐伯 主任主事 2016年度採用

### 主な業務内容

株式会社SkyDriveで、ドローンの事業開発と自治体営業を担当しています。ドローンの種類や活用範囲を広げ、新たな事業展開に向けた各業界へのヒアリング・分析・提案を行っています。

### ドローンで地域活性化に貢献したい

発展し続けている業界に携わりたいと思い、派遣を希望しました。山間部などの現場へ資機材を運搬する物流用ドローンの営業をしていますが、比較のため実際に40分ほどかけて人力で山へ角材を運搬した際、改めてドローンのニーズを感じました。派遣先では部署を超えたチーム編成が多く、その働き方や担当外の分野に刺激を受けています。研修修了後は、高齢化社会での産業維持やエンタメ・観光分野等でのドローン活用を提案し、地域の活性化に尽力していきたいです。



# キャリアステップ

## 異動

### ジョブローテーション

新規採用者は、本庁又は出先機関に配属され、その後、3年程度の周期で異動し、幅広い知識と経験を養い、視野を広めます。異動や勤務地に関する希望については、年に1回申し出る機会があり、本人の希望や適性、組織の状況等を総合的に勘案して異動先を決定しています。

行政/事務職は  
さまざまな部局・  
業務内容を経験しますが、  
専門職は  
それぞれの専門知識を  
活用できる職場を  
異動していきます!



### 複線型人事制度(エキスパート型人事)

業務の多様化が進み、高い専門性が求められるようになってきたこと、また、職員の価値観や労働観の多様化も進み、職務を通じて自己実現を求める傾向が強まっていることへの対応として、平成20年度から複線型人事制度を開始しました。令和6年現在、下記の7分野で「エキスパート型」の複線型人事制度を設定しています。

※制度の活用を希望する職員は庁内公募により募集していますが、応募の対象となる職員は年齢や職位などが一定の条件に該当する職員としています。これは、ジョブローテーションを経験することで自分の適性がわかり、今後のキャリアがよりイメージできると考えているからです。

税務関係業務

防災危機管理  
関係業務

福祉関係業務

観光関係業務

用地関係業務

会計監査関係業務

デジタル化推進業務

## 昇任

採用時、事務職であれば主事、技術職であれば技師から始まります。その後、勤務成績等によりおおむね30歳代半ばで主任級に昇進します。警察官の場合は、昇任試験等により上位の階級へ昇任することができます。

課長級以上の  
女性職員も活躍しています!

令和5年4月実績  
部長級 6.3%  
課長級 14.4%  
(平成27年度 7.4%)

### 昇任の流れ



入庁  
11年目



行政 土木建築部 都市計画課  
白石 主任主事



## 主な業務内容

地方公営企業の流域下水道事業において、施設の工事や業務委託の入札・契約手続きを担当しています。企業会計原則に基づく会計処理や建設業法など関連する法令を学びながら、日々、仕事に取り組んでいます。

## キャリア形成を自分らしい働き方で

私たち行政職の仕事は幅が広く、人事異動で新しい部署を経験する度に、様々な知識を身につけることができます。研修派遣では、仕事に加え「地域に飛び出す公務員」として、人とのつながりを大切にしながら地域おこしや社会貢献などの活動に取り組む面白さを学びました。現在は、時差出勤などの制度を活用し、自分らしい働き方でプライベートや趣味の時間を充実させています。社会の変化に対応する政策を実現することで、大きなやりがいを感じられる魅力的な仕事です。

2013年	宇部土木建築事務所	主事	道路などの占用許可に関する業務
2015年	健康福祉部 長寿社会課	主事	介護保険制度に関する指定、監督業務
2018年	(一財)地域活性化センター(研修派遣)	主事	地域活性化、人材育成に関する業務
2020年	商工労働部 労働政策課	主事	予算編成、執行に関する業務
2022年	土木建築部 都市計画課	主任主事	入札、契約手続きに関する業務



## 主な業務内容

児童心理司として、子どもに関する相談や心理判定などの業務を行っています。心理面接や心理検査、家族会議などを重ね、少しでも状況が良い方向に進むよう、子どもや保護者と一緒に対応を考えます。

## 子どもや保護者の思いを大切に

子どもの福祉に直接関わる仕事のため、専門的な視点から助言や指導を求められますが、子どもや保護者の話をしっかりと聞き、それぞれの思いを大切にしながら対応することを心がけています。子どもたちの笑顔や温かいエピソードに触れる時、大きな喜びとやりがいを感じます。時には悩むこともありますが、研修で心理や福祉、医療、司法など、業務に関連する幅広い内容を学ぶことができますし、職員同士でいつでも相談できるためとても心強いです。

入庁  
10年目



社会福祉 福祉総合相談支援センター  
品川 主任主事

2014年	下関児童相談所	主事	児童に関する相談や判定業務
2017年	精神保健福祉センター	主事	精神保健に関する相談や審査業務
2019年	宇部児童相談所	主事	児童に関する相談や判定業務
2022年	福祉総合相談支援センター	主任主事	児童に関する相談や判定業務



# ワーク・ライフ・バランス

## 勤務条件・福利厚生等

### 給料

新規採用職員の給料は、原則として下記のとおりです。

(2024年4月1日予定)

勤務成績に応じて、原則として年1回昇給が行われるとともに、民間給与の動向等に応じて、給与改定が行われます。

### 新規採用職員の給料

区分		初任給
一般職	大学卒業程度	204,300円
	短大卒業程度	185,700円
	高校卒業程度	172,200円
警察官	大学卒	229,400円
	高校卒	199,800円

※職種や職務経験等の有無により多少異なります。

### 手当

民間企業のボーナスに相当する期末・勤勉手当(2023年度の場合、年間4.50月分)のほか、本人の勤務形態等に応じて、扶養手当や住居手当、通勤手当、管理職手当、単身赴任手当等の各種手当が支給されます。

### 勤務時間

一般的な勤務時間は、午前8時30分から午後5時15分までで、土・日曜日を休日とする完全週休2日制の週38時間45分勤務となっています。

### 健康管理

職員の体と心の健康を守るため、定期健康診断や保健相談員による健康相談を気軽に利用できます。

### 共済制度

職員や家族が病気になったときの医療費や慶弔慰金等の給付をはじめ、住宅取得、修学資金等の低利の貸付制度があります。

### 休暇

年次有給休暇は年20日(採用年は15日)あり、未使用日数は20日を限度に翌年に繰り越すことができ、時間単位での取得も可能です。このほか、特別休暇(夏季休暇、結婚休暇、出産補助休暇等)や介護休暇、育児休業等の制度があります。

### モデル給与

大学卒業程度試験採用者で30歳、扶養家族の配偶者と子1人、家賃8万円、本庁勤務の場合

基本給	260,300円
地域手当	415円
扶養手当	配偶者 6,500円 子 10,000円
住居手当	27,000円
通勤手当 (自動車で 5kmの場合)	3,800円
合計	308,015円

このほか、正規の勤務時間を超えて勤務した場合には時間外勤務手当が支給されます。

### 年次有給休暇平均取得日数

# 14.1日

(2022年)



# 子育て支援

## 主な子育て支援制度

山口県では、令和6年1月から男性職員の2週間以上の育児休業取得率100%を目標とし、取得しやすい環境づくりを進めています。

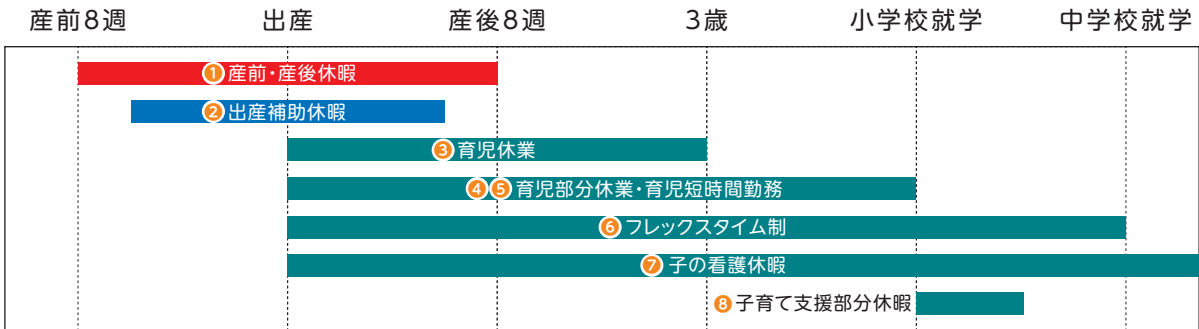
男性育休取得 **100%** へ!!

～パパ育休で、未来を育む～

育児休業取得率(令和4年度) 女性 **100%** 男性 **36.6%** (前年 33.7%)

### 子育て支援制度イメージ

■ 女性 ■ 男性 ■ 男性・女性



#### ①産前・産後休暇

産前8週(多胎妊娠の場合は14週)前から、産後8週間を経過する日まで取得できます。

#### ②出産補助休暇

配偶者の出産に伴う入院等の日から出産後3週間程度までの間に、配偶者の入院等の付添等のため、3日を超えない範囲で取得できます。

#### ③育児休業

子が3歳に達するまで休業することができます。

※子が1歳に達するまでは地方公務員共済組合から育児休業手当金が支給されます。

#### ④育児部分休業

小学校就学前の子を養育するため、正規の勤務時間の始め又は終わりに、1日を通じて2時間を超えない範囲で取得できます。

#### ⑤育児短時間勤務

小学校就学前の子を養育するため、あらかじめ決められた勤務日数及び勤務時間の4パターンから選択して勤務することができます。

#### ⑥フレックスタイム制

中学校就学前の子を養育するため、1～4週間における全体の勤務時間の長さを変えず、勤務時間帯や1日の勤務時間を変更することができます。

#### ⑦子の看護休暇

中学校就学の終期までの子を看護するため、年5日を超えない範囲で取得できます。

#### ⑧子育て支援部分休暇

小学校1年生から3年生までに就学している子を養育するため、正規の勤務時間の始め又は終わりに、1日を通じて2時間を超えない範囲で取得できます。

## 子育て支援制度利用者の声

育児休業  
利用



農業土木 萩農林水産事務所  
原田 技師 2019年度採用

### 子育てに前向きな職場環境

農業土木職として、ため池や田んぼの整備に携わっています。育児休業をとるにあたり、皆さん温かい言葉で応援してくださいました。育児休業を取得して良かった点は、妻と子育ての一喜一憂を共有できることです。特に、子どもの初めての寝返りを一緒に見られたことが嬉しかったです。育児休業手当金も充実しているので、経済的にも安心して子育てに専念できます。育児休業のほか、リモートワークなど柔軟な働き方が可能で、ワーク・ライフ・バランスを大切にできる職場だと思います。



# 職務経験者採用

山口県では、複雑・多様化する行政ニーズに的確に対応するため、これまでの民間企業等での勤務経験で得られた多様な経験や専門性を活かし、即戦力となれる方の採用にも取り組んでいます。

※民間企業等における職務経験を5年以上有する方が対象です。詳しくは「山口県職員採用試験(職務経験者)受験案内」をご参照ください。

## 転職経験者の声

飲食業界  
から  
転職



行政  
健康福祉部 厚政課  
中里 主任主事 2021年度採用



### 主な業務内容

山口県再犯防止推進計画の改定を担当しています。安心・安全な地域共生社会を実現するため、罪を犯した人等の立ち直りを支援する計画で、国や関係団体と協働しながら改定にあたっています。

### 前職の知識や経験を、山口県のために

入庁以前は県外で外食産業に携わり、店舗運営や経理業務、市場トレンド調査を担当していました。行政機関の雰囲気馴染めるか不安でしたが、懐かしい山口弁の飛び交う穏やかな職場で安心しました。民間企業では特定の部門や職種に専念できましたが、県の行政職は幅広く様々な部門を経験するため、あらゆることにアンテナを高くしておく必要性を感じています。一期一会の気持ちでお客様に対応した経験が、県民の方や関係者と接する場面で活きていると思います。思い切って転職にチャレンジして良かったです!



## 働きやすく、暮らしやすい山口県

### ① 仕事



通勤時間が  
短い!

〈家計を主に支える者の  
通勤時間〉

山口県	18.7分
東京圏	43.4分
大阪府	32.7分

総務省統計局  
「平成30年度住宅・土地統計調査」

### ② 余暇



趣味に割ける  
時間も充実!

〈独身期~44歳の平日の  
3次活動\*の総平均時間〉

山口県	308分
東京圏	260分
大阪府	254分

総務省統計局「令和3年社会生活基本調査」  
※3次活動とは、睡眠・食事などの生理的に必要な1次活動、仕事・家事などの社会生活を営む上で義務的な性格の強い2次活動を除いた、各人が自由に使える時間をいう

### ③ 住居



住まいを  
考えやすい地価!

〈住宅地の平均価格〉

山口県	25,900円/m <sup>2</sup>
東京圏	198,850円/m <sup>2</sup>
大阪府	155,200円/m <sup>2</sup>

国土交通省不動産・建設経済局  
「都道府県別・用途別平均価格」  
令和5年平均価格

※東京圏は東京都、埼玉県、千葉県、神奈川県 の平均値

# やまぐちワークスタイルシフト

山口県庁では、人口減少やデジタル技術の進展などにより社会が大きく変化する中、多種多様な行政ニーズへの的確な対応と新たな行政サービスの創出に繋げるとともに、職員自身が仕事にやりがいを持ち充実した生活を送ることができるよう、新たな働き方改革に取り組んでいます！



ペーパーレス化・データ化の推進による情報共有の効率化



生成AI等のデジタル技術による業務の効率化・高度化



研修等による職員のデジタルスキルの向上



場所にとらわれない多様な働き方の実現

**Q&A** よくある質問にお答えします。  
WEBサイトでもさまざまな質問に回答しています。

**Q1** 採用説明会やインターンシップは実施していますか？

**A1** 実施しています。

採用説明会への参加予定については、人事委員会事務局のホームページで公開しています。  
また、インターンシップの実施については、山口県インターンシップ推進協議会のホームページをご確認ください。

**Q2** 試験を実施する職種や募集人数は、いつ頃決定しますか？

**A2** 当該試験の**受験案内の公表日**にお知らせします。  
受験案内はインターネット、窓口、郵送により入手・閲覧できます。

**Q3** 最終合格後の手続きはどのように進むのですか？

**A3** 秋頃に**内定通知、書類提出、翌4月1日採用**となります。

採用試験に最終合格された方は採用候補者名簿に登録され、大学卒業程度試験の合格者の場合は、秋頃に知事等の任命権者から内定が通知されます。その後、任命権者が採用に必要な書類の提出を内定者に求め、原則翌4月1日に採用されます。なお、最終合格された方であっても、任命権者からの採用に関する照会に正当な理由なく応答しない等の場合は、採用される資格を失います。

**Q4** 配属や異動の際は、必ず転居が必要なのですか？

**A4** 庁内の他課への異動など、**転居を伴わない配属や異動もあります。**

配属や異動については、本人の希望や組織の状況等を総合的に勘案して決定しますが、必ずしも転居が必要とは限りません。

**Q5** 文系・理系の別は、配属や異動に影響しますか？

**A5** 学問分野の別ではなく、**職種により異動の仕方が異なります。**

行政／事務職は多種多様な部局・所属を異動して知識や経験を深めるのに対し、その他の職種は一定の部局内で本庁と出先機関を異動し、専門性を発揮して業務にあたることとなります。

**Q6** 有給休暇は自由に取得できますか？

**A6** 可能です。

仕事に支障がなければ自身の希望により自由に取得できます。

その他の  
質問は  
こちら



# 令和6年度から試験制度が大きく変わります!

詳細は  
こちら



山口県では、民間企業への就職を考えてこられた方や第二新卒の方など、より多くの方が受験しやすい制度へ変更します。

- 事務系職種・技術系職種共通
- 技術系職種のみ

<p><b>大学卒業程度試験（やまぐち型）</b> (旧 大学卒業程度試験(チャレンジ型))</p> <ul style="list-style-type: none"> <li>● 第1次試験の基礎能力試験(SPI3)は「テストセンター方式」で実施</li> <li>● 募集職種を大幅に拡大</li> <li>● 申込時に「専門性確認シート」提出、第1次試験の専門試験はなし</li> </ul>	<p><b>大学卒業程度試験（6月実施）</b></p> <ul style="list-style-type: none"> <li>● 第1次試験は教養試験がなくなり、専門試験(択一式)のみ</li> </ul> <p>各試験の詳細は「受験案内」をご覧ください</p>
<p><b>職務経験者採用試験</b> (旧 社会人経験者採用試験)</p> <ul style="list-style-type: none"> <li>● 第1次試験の基礎能力試験(SPI3)は「テストセンター方式」で実施</li> <li>● 申込時に「職務経験・専門性確認シート」提出、第1次試験の専門試験はなし</li> </ul>	<p><b>警察官採用試験</b></p> <ul style="list-style-type: none"> <li>● 警察官(B)試験を5月と9月に実施</li> <li>● (B)試験(第1回)でもサイバー犯罪捜査官を募集</li> <li>● サイバー犯罪捜査官の第1次試験の基礎能力試験(SPI3)は「テストセンター方式」で実施</li> </ul>



## 試験実施日程

試験日程、試験区分などは、変更する場合があります。

受験資格は、職種によって年齢が異なるものや、一定の資格、免許等を必要とする場合がありますので、受験申込の際には、必ず各試験の「受験案内」で確認してください。各試験の募集職種、人数、試験内容、受験手続などの詳細についても、各試験の「受験案内」をご覧ください。

試験区分		受験資格 (生年月日)	受験案内の 配布開始	申込受付期間	第1次試験	第2次試験	最終合格 発表
山口県職員採用試験	大学卒業程度試験 (やまぐち型)	平成 7年4月2日 ~平成15年4月1日 <sup>1)2)</sup>	2月20日(火)	3月 1日(金) ~3月21日(木)	4月 1日(月) ~4月12日(金)	5月 7日(火) ~5月17日(金)	6月1日(土)
	大学卒業程度試験	[保健師以外] 平成 7年4月2日 ~平成15年4月1日 <sup>1)2)</sup>	4月26日(金)	4月26日(金) ~5月16日(木)	6月16日(日)	7月20日(土) ~8月 2日(金)	8月下旬
	職務経験者採用試験	[保健師] 平成 7年4月2日 ~平成16年4月1日	4月26日(金)	4月26日(金) ~5月16日(木)	6月 1日(土) ~6月16日(日)	7月27日(土)・28日(日) 8月 3日(土)・4日(日)	8月下旬
	高校卒業程度試験	平成15年4月2日 <sup>1)</sup> ~平成19年4月1日	7月5日(金)	7月 5日(金) ~8月13日(火)	9月29日(日)	10月21日(月) ~11月 6日(水)	11月下旬
	就職氷河期世代採用試験	昭和45年4月2日 ~昭和60年4月1日	7月5日(金)	7月 5日(金) ~7月25日(木)	8月25日(日)	10月5日(土)・6日(日)	10月下旬
山口県警察官採用試験 (男性・女性)	(A)試験	(第1回)	平成3年4月2日 以降に生まれた方	3月1日(金) ~4月8日(月)	5月12日(日) [サイバー犯罪捜査官] 5月 1日(水) ~5月12日(日)	6月8日(土) ~7月2日(火)	7月下旬
		(第2回)	平成3年4月2日 以降に生まれた方	7月 5日(金) ~8月13日(火)	9月22日(日)	10月26日(土) ~11月27日(水)	12月中旬
	(B)試験	(第1回)	平成 3年4月2日 ~平成18年4月1日 <sup>3)</sup>	3月1日(金) ~4月8日(月)	5月12日(日) [サイバー犯罪捜査官] 5月 1日(水) ~5月12日(日)	6月8日(土) ~7月2日(火)	7月下旬
		(第2回)	平成 3年4月2日 ~平成19年4月1日	7月 5日(金) ~8月13日(火)	9月22日(日)	10月26日(土) ~11月27日(水)	12月中旬
障害者を対象とした採用選考		昭和39年4月2日 ~平成19年4月1日	8月20日(火)	電子 8月20日(火) ~9月11日(水) 書面 8月20日(火) ~9月18日(水)	11月3日(日)	11月30日(土) 12月 1日(日)	12月中旬

注1) 平成15年4月2日以降に生まれた方で、四年制以上の大学を卒業又は令和7年3月31日までに卒業する見込みの方(飛び入学者等)については、大学卒業程度試験は受験できますが、高校卒業程度試験は受験できません。

2) 平成15年4月2日以降に生まれた方で、短期大学又は高等専門学校を卒業又は令和7年3月31日までに卒業する見込みの方については、一部の技術職に限り大学卒業程度試験を受験できます。

3) 高等学校を令和7年3月31日までに卒業見込みの方は、(B)試験(第1回)は受験できません。

HP



X(旧Twitter)



YouTube



山口県人事委員会事務局