

# 県勢やまぐち

2025

1

統計月報

No.812



画像出典：赤間神宮『山口県観光サイト』[https://yamaguchi-tourism.jp/photo/detail\\_140047.html](https://yamaguchi-tourism.jp/photo/detail_140047.html)

- スポット／特集・スポット・バックナンバー紹介
- 特集／統計功労者表彰式

## 目 次

＜特集＞		8 運輸・交通	
統計功労者表彰式	1	8-1 山口宇部空港利用状況（～11月）	2 9
＜スポット＞		8-2 岩国錦帯橋空港利用状況（～11月）	2 9
特集・スポット・バックナンバー紹介	4	8-3 自動車保有台数（～10月）	2 9
＜月間統計＞		9 商業・貿易・観光	
月間の動き	5	9-1 大型小売店販売状況（～10月）	3 0
地域別の動き	7	9-2 専門量販店販売動向（～10月）	3 0
＜景気動向＞		9-3 署所別貿易額（～11月）	3 1
山口県金融経済情勢（12月）	8	9-4 観光施設利用者数及び宿泊者数（～11月）	3 1
山口県景気動向指数（10月）	9	10 金融	
1 主要経済指標		10-1 預金残高・貸出残高（～10月）	3 2
1-1 山口県（～11月）	1 0	10-2 性質別預金・貸出残高（～10月）	3 2
1-2 全 国（～11月）	1 0	10-3 信用保証状況（～11月）	3 2
2 人口		11 民生	
2-1 市町別人口及び人口動態（～11月）	1 4	11-1 生活保護状況（～8月）	3 3
3 鉱工業		11-2 健康保険給付状況（～10月）	3 3
3-1 鉱工業生産・出荷・在庫指数（～10月）	1 8	11-3 国民年金事業状況（～7月）	3 3
4 物価		12 犯罪・災害	
4-1 山口市消費者物価指数（～10月）	2 0	12-1 犯罪種別発生件数（～11月）	3 4
4-2 主要品目別小売価格（～10月）	2 2	12-2 第一当事者別道路交通事故発生状況（～11月）	3 4
5 家計		12-3 火災発生件数と被害状況（～6月）	3 4
5-1 1世帯当たり1か月間の収入と支出 （二人以上の世帯のうち勤労者世帯）（～10月）	2 4		
5-2 1世帯当たり1か月間の消費支出 （二人以上の世帯）（～10月）	2 5		
6 労働			
6-1 常用労働者の1人平均月間現金給与総額と 労働時間数（10月分）	2 6		
6-2 常用労働者の賃金指数、労働時間（所定外） 指数及び雇用指数 （事業所規模5人以上）（～10月）	2 6		
6-3 職業紹介状況（一般）（～10月）	2 7		
6-4 雇用保険業務状況（一般）（～10月）	2 7		
6-5 企業倒産状況（～11月）	2 7		
7 建築			
7-1 建築物・住宅着工（～10月）	2 8		
7-2 着工建築物（～10月）	2 8		

## 利用者の皆さんへ

- この「県勢やまぐち」は県勢の動きを迅速に把握するため各種行政機関や民間諸団体が所管する主要な統計資料を一巻に収め、提供することを目的として発行しています。
- 統計表中の符号は次の例によっています。  
「P」…速報（暫定値） 「x」…秘密保持のため発表を  
「r」…修正値 差し控えたもの  
「-」…該当なし 「\*」…特に注意を要するもの  
「…」…資料なし又は不詳 「0」…単位未満  
ただし、主要経済指標を除き、速報（暫定）値を修正する場合は「r」の表示をしていません。  
備考：数値の単位未満は四捨五入
- 内容についての照会等は、県総合企画部統計分析課統計情報班（TEL083-933-2640）までお願いします。

（表紙写真 下関市 赤間神宮）

## 令和6年度 山口県統計功労者表彰式



令和6年11月15日（金）、山口県庁職員ホールで山口県統計協会主催による令和6年度 山口県統計功労者表彰式が開催されました。

統計功労者、優良団体等を表彰し、その功績を顕彰するとともに、統計の普及と技術の向上を図ることを目的として、開催され、約70名が参加しました。



▲ 大臣表彰受賞



▲ 政策統括官表彰受賞



▲ 山口県統計協会功労者表彰（知事表彰）



▲ 山口県統計協会功労者表彰（会長表彰）



▲ 統計グラフコンクール特選受賞者表彰



▲ 統計グラフコンクール優秀校表彰

はじめに、総務大臣表彰【9名】、厚生労働大臣表彰【9団体及び1名】、厚生労働省政策統括官表彰【4名】、農林水産大臣表彰【1名】、山口県統計協会功労者表彰（知事表彰）【8名】、山口県統計協会功労者表彰（会長表彰）【43名】、叙勲・褒章受章者への記念品贈呈【4名】、統計グラフコンクール特選表彰【4名】、統計グラフコンクール優秀校表彰【3校】など、受賞者の皆さんへ賞状の授与等が行われました。





▲ 主催者挨拶をする永富直樹山口県統計協会会長

賞状伝達後、主催者である山口県統計協会会長の永富直樹山口県総合企画部長から挨拶がありました。最初に、調査員の方々に対して調査環境が厳しさを増す中でも統計調査の適正な実施を支えてくれたことに対する感謝の言葉が、続いてグラフコンクール入賞者に対して受賞を契機に統計の利活用による課題の発見・解決能力の向上への期待の言葉を述べられました。また、来年実施される国勢調査に触れ、国勢調査の重要性をはじめ、調査の円滑な実施に向けた行政機関の広報活動等、県民の皆様の協力意識の醸成に引き続き取り組むことを述べ、最後に、統計調査へのご支援・ご協力をお願いされ挨拶とされました。



▲ 総務大臣祝辞を代読する山崎実総務省政策統括官（統計制度担当）付国際研修協力官

続いて、総務大臣祝辞（代読：山崎実総務省政策統括官（統計制度担当）付国際研修協力官）がありました。今年度の「統計の日」の標語に触れ、統計とは社会・経済の姿を映し出し、未来を創る原動力であると述べられました。また、今年は全国家計構造調査の実施年であることから、このことについて時代に沿った調査方法への対応と安全かつ確実な統計調査の実施に感謝を述べられるとともに、国民の皆様へご協力いただくように呼びかけられました。最後には総務省として時代の変化に対応した有用な統計の整備、統計人材の育成、デジタル化へ一層取り組むことを述べられました。

# 表彰されたみなさん

## ～ 総務大臣表彰 ～

労働力調査		
統計調査員	丸 茂 隆 俊	岩国市
〃	中 元 亜砂美	柳井市
小売物価統計調査		
統計調査員	(氏名非公表)	宇部市
家計調査		
統計調査員	桑 田 晶 子	宇部市
令和5年住宅・土地統計調査		
統計調査員	西 村 妙 子	山口市
〃	宇 野 貴 子	長門市
〃	森 重 泰 子	田布施町
各種統計調査		
統計調査員	岩 本 真由美	宇部市
〃	(氏名非公表)	周南市

## ～ 厚生労働大臣表彰 ～

毎月勤労統計調査		
調査事業所	セントラル硝子株式会社宇部工場	宇部市
〃	総合病院 山口赤十字病院	山口市
〃	テルモ山口株式会社	山口市
〃	協和発酵バイオ株式会社山口事業所	山口市
〃	マツダ株式会社 防府工場	防府市
〃	株式会社日立製作所 鉄道ビジネスユニット	
〃	笠戸事業所	下松市
〃	東洋鋼鋳株式会社 下松事業所	下松市
〃	東ソー株式会社 南陽事業所	周南市
〃	医療法人 光輝会 光輝病院	平生町
統計調査員	昇 地 咲 子	下関市

## ～ 厚生労働省政策統括官表彰 ～

毎月勤労統計調査		
統計調査員	久 保 みちえ	防府市
〃	藤 井 春 代	下松市
〃	中 村 政 義	周南市
〃	(氏名非公表)	和木町

## ～ 農林水産大臣表彰 ～

統計調査員	井 町 容 子	萩 市
-------	---------	-----

## ～ 山口県統計協会功労者表彰（知事表彰）～

統計功労者		
統計調査員	(氏名非公表)	下関市
〃	山 根 武 夫	山口市
〃	野 川 菜穂子	山口市
〃	林 飛 知 子	防府市
〃	中 谷 弘 子	周南市
〃	(氏名非公表)	周南市
〃	今 田 久 夫	山陽小野田市
〃	伊 藤 晶 子	周防大島町

## ～ 山口県統計協会功労者表彰（会長表彰）～

統計功労者		
統計調査員	山 田 博 子	下関市
〃	藤 井 千 春	下関市
〃	満 田 たえ子	下関市
〃	迫 平 和 衛	宇部市
〃	(氏名非公表)	宇部市
〃	大 塚 義 雄	宇部市
〃	村 田 尚 志	山口市
〃	(氏名非公表)	山口市
〃	伊 藤 光 典	山口市
〃	中 原 典 子	山口市

統計調査員	浦 部 洋 子	山口市
〃	藏 重 秀 雄	山口市
〃	河 内 鈴 枝	山口市
〃	(氏名非公表)	萩 市
〃	(氏名非公表)	萩 市
〃	田 中 直 美	萩 市
〃	田 中 睦 美	萩 市
〃	藤 原 洋 子	萩 市
〃	(氏名非公表)	防府市
〃	古 川 順 子	下松市
〃	松 本 礼 子	岩国市
〃	鈴 川 典 子	岩国市
〃	(氏名非公表)	光 市
〃	山 本 真由美	光 市
〃	(氏名非公表)	柳井市
〃	岡 本 直 美	柳井市
〃	濱 崎 佳 代	美祢市
〃	藤 井 悦 子	美祢市
〃	万 徳 弓 枝	周南市
〃	井 町 幸 子	周南市
〃	今 田 達 己	周南市
〃	江 村 静 枝	周南市
〃	吉 長 鈴 枝	周南市
〃	阿 部 栄	周南市
〃	(氏名非公表)	周南市
〃	谷 岡 信 昭	山陽小野田市
〃	宮 下 玲 子	山陽小野田市
〃	吉 村 美 加	周防大島町
〃	(氏名非公表)	周防大島町
〃	(氏名非公表)	周防大島町
〃	河 崎 恵美子	周防大島町
〃	辻 正 義	上関町
〃	東 山 由美子	平生町

## ～ 令和6年春の叙勲—瑞宝単光章— ～

統計調査員	河 岡 弘 道	岩国市
〃	佐 藤 幹 恵	周南市

## ～ 令和6年秋の叙勲—瑞宝単光章— ～

統計調査員	内 藤 喜久子	下関市
-------	---------	-----

## ～ 令和6年秋の褒章—藍綬褒章— ～

統計調査員	福 村 浩 子	周防大島町
-------	---------	-------

## ～ 山口県統計グラフコンクール表彰 ～

### 特 選

第1部（小学校1・2年生の作品）		
山口市立白石小学校	1年	坂 本 篤 音
第2部（小学校3・4年生の作品）		
山口市立白石小学校	3年	中 里 朱 寿
第3部（小学校5・6年生の作品）		
山口市立大殿小学校	6年	河 野 咲 希
第4部（中学生の作品）		
学校法人野田学園中学・高等学校	1年	牧 野 結 愛

### 優 秀 校

第1部（小学校1・2年生の作品）	山口市立白石小学校
第2部（小学校3・4年生の作品）	宇部市立厚南小学校
第4部（中学生の作品）	周南市立周陽中学校

## スポット

### 特集・スポット バックナンバー紹介

月 号	特 集
2024. 1	令和5年度山口県統計功労者表彰式
3	消費者物価指数－山口市 令和4年平均－
4	令和5年度学校基本統計・令和4年度学校保健統計
6	山口県人口の動き～令和5年山口県人口移動統計調査概要～ 令和5年住宅・土地統計調査結果(住宅数概数集計)
8	令和3年度県民経済計算の概要
9	令和3年度市町民経済計算の概要
10	令和5年鉱工業指数の動向
11	令和6年度山口県グラフコンクール入賞作品決定
12	山口県における賃金、労働時間及び雇用の動き－令和5年毎月勤労統計調査地方調査結果概要－

月 号	ス ポ ッ ト
2024. 1	スポット・バックナンバー紹介
2	人口動態(令和4年)
3	J R 駅別乗車実績(令和4年度)
4	50の指標でみる市町のすがた(抜粋)(令和5年度版)
5	地目別民有地面積(令和5年1月1日現在)
6	年齢(5歳階級)別推計人口(令和5年10月1日現在) 年齢(3区分)別男女別推計人口、割合(令和5年10月1日現在)
7	医療施設数・病床数(令和4年10月1日現在)
8	自動車保有台数(令和6年3月31日現在)
9	保健福祉施設数(令和6年4月1日現在)
10	市町別観光客数(令和5年)
11	主要家畜の飼養状況(令和6年2月1日現在)
12	山口県新設住宅着工戸数(令和5年度)

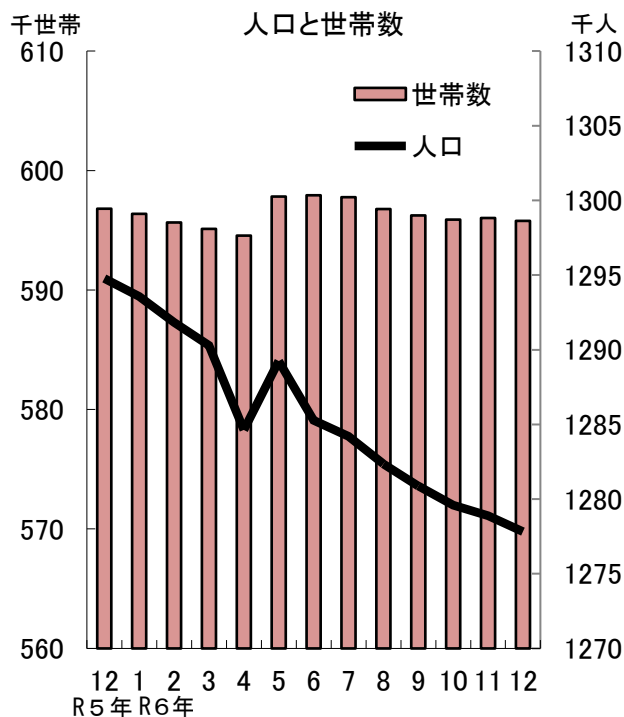
## 〈月間統計〉

# 月間の動き

### 11月中の人口の動き

12月1日現在の人口は、1,277,821人で、前月に比べて1,075人減少し、前年同月に比べ16,951人(1.3%)減少している。11月中の人口移動は自然減1,152人、社会増77人、外国人増138人となっている。

(令和2年国勢調査結果(確定値)を基に推計した数値)



### 10月の鉱工業生産・出荷・在庫指数

#### 1 生産の動き

季節調整済指数でP111.0となり、前月に比べて5.7%の低下、前年同月に比べて3.3%(原指数)の増加となった。

低下に寄与した主な業種と前月比 (季節調整済指数)

化学工業	△6.4%
汎用・生産用・業務用機械工業	△6.6%
ゴム製品工業	△15.6%
電気機械・電子部品・デバイス工業	△12.4%
輸送機械工業	△2.0%

上昇に寄与した主な業種と前月比 (季節調整済指数)

プラスチック製品工業	4.6%
非鉄金属工業	4.0%
印刷業	10.7%
木材・木製品工業	8.2%
鉱業	6.5%

#### 2 出荷の動き

季節調整済指数でP101.0となり、前月に比べて4.1%の低下、前年同月に比べて5.1%(原指数)の低下となった。

低下に寄与した主な業種と前月比 (季節調整済指数)

輸送機械工業	△10.0%
化学工業	△3.4%
ゴム製品工業	△15.4%
鉄鋼業	△3.9%
食料品・たばこ工業	△3.4%

上昇に寄与した主な業種と前月比 (季節調整済指数)

非鉄金属工業	7.7%
窯業・土石製品工業	4.2%
プラスチック製品工業	4.5%
汎用・生産用・業務用機械工業	1.1%
印刷業	10.2%

#### 3 在庫の動き

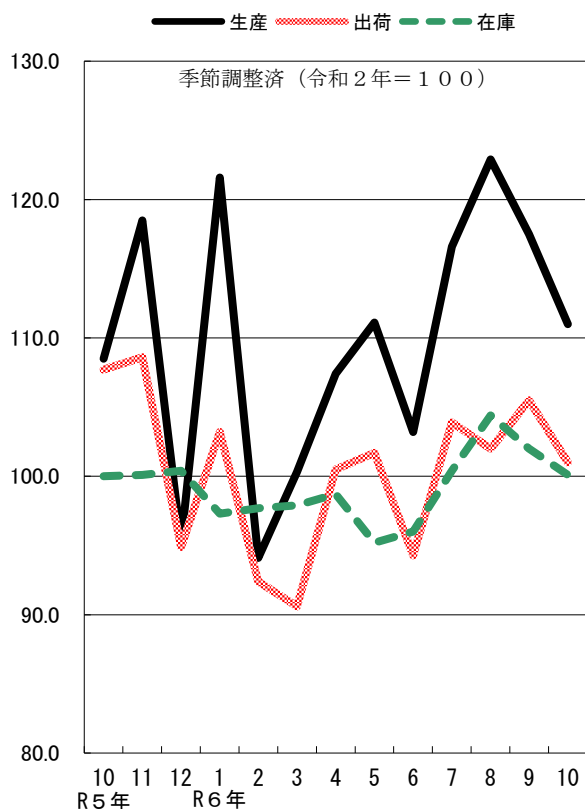
季節調整済指数でP100.1となり、前月に比べて0.9%の低下、前年同月に比べて0.1%(原指数)の増加となった。

低下に寄与した主な業種と前月比 (季節調整済指数)

化学工業	△4.0%
非鉄金属工業	△16.7%
ゴム製品工業	△25.3%
食料品・たばこ工業	△4.3%
石油製品工業	△2.1%

上昇に寄与した主な業種と前月比 (季節調整済指数)

鉄鋼業	3.9%
金属製品工業	5.0%
電気機械・電子部品・デバイス工業	3.4%
窯業・土石製品工業	2.0%
鉱業	2.4%



## 10月の賃金、労働時間及び雇用の動き

(毎月勤労統計調査 事業所規模5人以上)

※〈 〉内は事業所規模30人以上

### 1 賃金の動き

10月の1人当たりの現金給与総額は、260,285円〈281,433円〉で、前年同月比2.2%増〈1.6%増〉であった。

このうち、きまって支給する給与は、255,741円〈278,361円〉で、前年同月比1.3%増〈1.7%増〉であり、特別に支払われた給与は、4,544円〈3,072円〉で、前年同月差2,229円増〈209円減〉であった。

また、きまって支給する給与のうち、所定内給与は、236,230円〈250,629円〉で、前年同月比1.2%増〈0.6%増〉であった。

なお、実質賃金(現金給与総額)は、前年同月比0.7%減〈1.3%減〉であった。

### 2 労働時間の動き

10月の1人当たりの総実労働時間は、141.0時間〈144.6時間〉で、前年同月比0.1%増〈0.2%増〉であった。

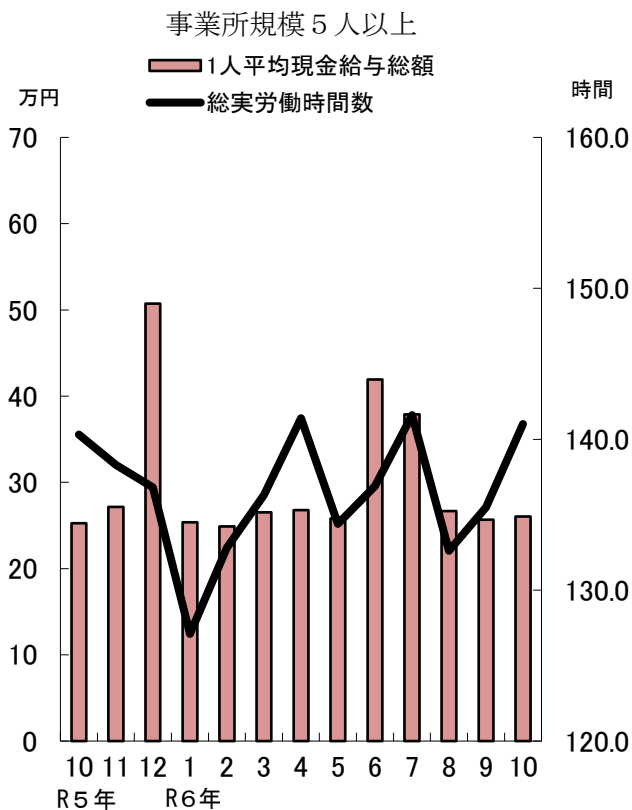
このうち、所定内労働時間は、131.6時間〈133.4時間〉で、前年同月比0.1%減〈0.3%減〉であり、所定外労働時間は、9.4時間〈11.2時間〉で、前年同月比3.4%増〈6.7%増〉であった。

また、製造業の所定外労働時間は、16.2時間〈17.5時間〉で、前年同月比11.0%増〈13.6%増〉であった。

## 3 雇用の動き

10月末の常用労働者数は、487,212人〈276,635人〉で、前年同月比1.6%増〈0.2%増〉であった。

このうち、パートタイム労働者の比率は、33.8%〈30.4%〉であった。



## 10月の消費者物価指数

(令和2年=100)

10月の山口市の消費者物価指数は、110.3となり、前月と比べると0.7%の上昇、前年同月と比べると2.7%の上昇となった。

また、生鮮食品を除く総合で109.6となり、前月と比べると0.6%の上昇、前年同月と比べると2.4%の上昇となった。

## 10月の大型小売店販売額

10月の大型小売店販売額は、72店の合計が128億26百万円で、前年同月に比べ107百万円の減であった。

品目別では飲食料品1.6%、家庭用品1.3%の増、その他商品5.2%、身の回り品5.7%、食堂・喫茶8.4%、衣料品14.1%の減であった。



## 地域別の動き

項目	地域	岩国地域	柳井地域	周南地域	山口・防府地域	宇部・小野田地域	下関地域	長門地域	萩地域	地域	出典				
人口	R05. 年 月 12	人 129 429	人 55 902	人 249 929	人 303 144	人 237 310	人 244 120	人 30 333	人 44 605	R05. 年 月 12	県統計 分析課 人口移動 統計調査				
	R06. 7 8 9 10 11 12	127 911 127 707 127 554 127 394 127 194 127 034	55 186 55 117 55 083 55 020 54 936 54 834	248 248 248 058 247 709 247 508 247 360 247 238	302 423 301 586 301 420 301 214 301 295 301 144	235 117 234 908 234 563 234 349 234 257 234 067	241 637 241 431 241 147 240 851 240 698 240 447	29 853 29 801 29 733 29 679 29 625 29 598	43 819 43 744 43 662 43 586 43 531 43 459	R06. 7 8 9 10 11 12					
	世帯	R05. 12	世帯 59 836	世帯 25 950	世帯 115 456	世帯 138 154	世帯 108 047	世帯 114 295	世帯 13 768	世帯 21 297		R05. 12	県統計 分析課 人口移動 統計調査		
		R06. 7 8 9 10 11 12	59 667 59 565 59 541 59 491 59 422 59 354	25 811 25 788 25 782 25 759 25 714 25 667	115 786 115 742 115 628 115 547 115 569 115 566	139 527 138 791 138 723 138 677 138 890 138 884	108 147 108 113 107 977 107 979 108 025 108 003	114 035 113 988 113 864 113 769 113 786 113 715	13 710 13 698 13 676 13 655 13 637 13 629	21 088 21 081 21 048 21 013 20 992 20 957		R06. 7 8 9 10 11 12			
		労働 △ 有効求人 倍率 ▽	(安定所) R05. 11	(岩国) 倍 1.34	(柳井) 倍 1.30	(徳山) 倍 1.50	(山口) 倍 2.08	(宇部) 倍 1.69	(下関) 倍 1.64	(萩) 倍 1.63		(安定所) R05. 11		職業紹介 状況 山口労働局	
			R06. 6 7 8 9 10 11	1.08 1.18 1.19 1.24 1.24 1.29	1.06 1.13 1.28 1.26 1.12 0.98	1.39 1.43 1.50 1.53 1.50 1.49	1.59 1.59 1.61 1.68 1.73 1.81	1.38 1.52 1.56 1.55 1.57 1.59	1.52 1.62 1.67 1.66 1.73 1.69	1.45 1.56 1.49 1.53 1.54 1.52		R06. 6 7 8 9 10 11			
			労働 △ 企業倒産 件数 ▽	R05. 11	件 -	件 1	件 1	件 2	件 1	件 5		件 -			件 -
R06. 6 7 8 9 10 11				1 - - - 1	- - - - 2	- - 1 1 2	3 3 1 4 - 1	- 1 1 - 1 1	3 1 1 - 2 -	2 1 1 - - -	- - 1 - - 1	R06. 6 7 8 9 10 11			
建築 △ 着工新設 住宅 ▽	R05. 10			戸 85	戸 19	戸 78	戸 159	戸 182	戸 116	戸 3	戸 24	R05. 10	新設住宅 着工戸数 県建築指導課		
	R06. 5 6 7 8 9 10			36 32 26 32 35 26	8 17 13 25 14 5	93 88 166 109 115 155	144 141 94 109 163 182	74 63 71 96 81 81	82 73 139 108 72 89	5 3 4 5 8 4	6 7 16 39 1 10	R06. 5 6 7 8 9 10			
	貿易 △ 港別貿易 額・輸出 ▽	(貿易港) R05. 11		(岩国) 百万円 7 989	(平生) 百万円 738	(徳山) 百万円 43 732	(防府) 百万円 83 064	(宇部) 百万円 7 838	(下関) 百万円 78 604	(萩) 百万円 285	(貿易港) R05. 11	貿易概況 門司税関			
		R06. 6 7 8 9 10 11		10 733 12 467 15 670 19 657 23 222 75 683	368 451 359 279 401 415	40 835 53 775 38 267 39 148 38 503 35 668	112 682 92 547 78 921 101 876 95 849 72 681	3 947 5 628 5 022 5 016 4 969 4 420	90 127 80 562 91 099 96 036 93 817 75 683	230 258 231 250 267 308	R06. 6 7 8 9 10 11				
		貿易 △ 港別貿易 額・輸入 ▽	(貿易港) R05. 11	(岩国) 百万円 16 357	(平生) 百万円 2	(徳山) 百万円 52 898	(防府) 百万円 10 070	(宇部) 百万円 62 393	(下関) 百万円 26 886	(萩) 百万円 -	(貿易港) R05. 11			貿易概況 門司税関	
			R06. 6 7 8 9 10 11	14 469 19 412 12 828 11 353 12 276 12 258	275 - - 160 158 -	49 492 54 513 36 901 40 886 35 286 40 494	14 218 14 342 11 893 12 219 11 958 12 343	4 675 11 556 2 191 14 562 5 420 10 227	27 459 29 660 26 728 25 060 27 165 30 419	- - - - - -	R06. 6 7 8 9 10 11				
観光 △ 観光施設 利用者数 ▽			(観光施設等) R05. 11	(錦帯橋) 人 64 338	(フラワーランド) 人 5 392	(徳山動物園) 人 21 045	(湯田温泉) 人 32 225	(秋芳洞) 人 36 226	(下関水族館) 人 35 798	(湯本温泉) 人 17 348	(指月公園) 人 5 378		(観光施設等) R05. 11		関係施設 調べ 県統計 分析課
			R06. 6 7 8 9 10 11	35 575 31 742 57 601 41 166 45 717 56 323	5 112 3 201 5 512 5 794 8 232 7 973	12 160 8 725 23 118 14 608 22 513 20 465	24 307 26 676 35 106 28 193 31 671 33 073	25 921 33 655 96 717 52 940 41 695 39 553	35 788 48 265 100 213 48 514 39 011 38 492	11 754 11 922 16 801 13 861 15 961 18 100	3 267 2 646 5 026 4 155 5 432 5 048		R06. 6 7 8 9 10 11		
	金融 △ 保証債務 残高 ▽		(支店別) R05. 11	(岩国) 百万円 26 319	(柳井) 百万円 14 224	(周南) 百万円 55 979	(山口営業) 百万円 65 067	(宇部) 百万円 55 020	(下関) 百万円 75 324	(萩) 百万円 15 279	(支店別) R05. 11	信用保証 状況 県信用保証協会			
			R06. 6 7 8 9 10 11	25 237 25 433 25 464 25 339 25 128 25 269	13 682 13 712 13 583 13 659 13 591 13 523	53 839 53 677 53 536 53 546 53 427 53 399	61 373 61 911 61 336 60 992 60 455 59 924	52 052 52 198 52 130 51 984 51 584 51 280	70 031 69 955 70 114 70 487 70 379 69 918	15 273 15 356 15 273 15 155 15 285 15 419	R06. 6 7 8 9 10 11				

物価（消費者物価指数）（山口市）

		2020=100
R05.	10	107.5
R06.	5	108.9
	6	109.1
	7	109.2
	8	109.7
	9	109.6
	10	110.3

注）総合指数

家計（家計消費支出）（山口市）

		円
R05.	10	267 363
R06.	5	309 980
	6	288 384
	7	370 154
	8	301 261
	9	304 913
	10	317 257

注）二人以上の世帯のうち勤労者世帯

運輸（山口宇部空港利用者数）

		人
R05.	11	76 568
R06.	6	62 871
	7	71 053
	8	79 340
	9	72 728
	10	76 920
	11	80 972

注）旅客

〈地域区分〉 地域区分は、原則として下記によって区分しています。

岩国地域：岩国市、和木町 柳井地域：柳井市、周防大島町、上関町、平生町 周南地域：下松市、光市、周南市、田布施町

山口・防府地域：山口市、防府市 宇部・小野田地域：宇部市、美祢市、山陽小野田市

下関地域：下関市 長門地域：長門市 萩地域：萩市、阿武町

## 山口県金融経済情勢

2024年 12月13日 日本銀行下関支店

県内景気は、緩やかに回復している。

需要項目別にみると、公共投資は、横ばい圏内で推移している。輸出は、前年を上回った。個人消費は、着実に持ち直している。住宅投資は、弱めの動きとなっている。設備投資は、緩やかに増加している。

こうした中、生産は、横ばい圏内の動きとなっている。雇用・所得情勢をみると、労働需給は引き締まっており、雇用者所得は改善している。消費者物価の前年比は、2%台央となった。

企業倒産は、やや増加している。金融面をみると、預金・貸出は、ともに前年を上回って推移している。貸出金利は、前月を上回って推移している。

公共投資は、横ばい圏内で推移している。

公共工事請負金額は、前年を上回った。

輸出は、前年を上回った。

輸出は、前年を上回った一方、輸入は、前年を下回った。

個人消費は、着実に持ち直している。

個人消費関連の販売統計をみると、コンビニエンスストア販売額、ドラッグストア販売額は、前年を上回った一方、百貨店・スーパー販売額、ホームセンター販売額は、前年を下回った。また、耐久消費財では、家電大型専門店販売額、乗用車新車登録台数は、前年を下回った。

住宅投資は、弱めの動きとなっている。

新設住宅着工戸数は、前年を下回った。

設備投資は、緩やかに増加している。

山口県短観（2024年12月調査）における企業の設備投資をみると、2024年度は、増加計画となっている。

建築物着工床面積（非居住用）は、前年を下回った。

生産は、横ばい圏内の動きとなっている。

鉱工業生産指数（9月）は、前月比低下した。業種別にみると、汎用・生産用・業務用機械は上昇した一方、化学、金属製品は低下した。

雇用・所得情勢をみると、労働需給は引き締まっており、雇用者所得は改善している。

有効求人倍率は、前月比横ばいとなった。現金給与総額は、前年を下回った一方、常用労働者数は、前年を上回ったことから、雇用者所得は、前年を上回った。

消費者物価の前年比は、2%台央となった。

消費者物価指数（除く生鮮食品）は、前年を上回った。

企業倒産は、やや増加している。

件数（5件）は前年（7件）を下回った一方、負債総額（997百万円）は前年（892百万円）を上回った。

預金・貸出は、ともに前年を上回って推移している。

貸出金利は、前月を上回って推移している。

## 山口県景気動向指数 令和6年10月分の概要

1 10月のCI(令和2年=100)は、先行指数:114.9、一致指数:126.3、遅行指数:113.3となった。

(1) 先行指数:5.1ポイント下降

先行指数は、前月と比較して5.1ポイント下降し、2か月ぶりの下降となった。3か月後方移動平均は1.83ポイント下降し、2か月ぶりの下降、7か月後方移動平均は1.13ポイント上昇し、2か月連続の上昇となった。

(2) 一致指数:2.2ポイント下降

一致指数は、前月と比較して2.2ポイント下降し、2か月連続の下降となった。3か月後方移動平均は0.30ポイント下降し、8か月ぶりの下降、7か月後方移動平均は0.57ポイント上昇し、4か月連続の上昇となった。

(3) 遅行指数:0.2ポイント下降

遅行指数は、前月と比較して0.2ポイント下降し、3か月連続の下降となった。3か月後方移動平均は0.43ポイント下降し、8か月ぶりの下降、7か月後方移動平均は0.61ポイント上昇し、8か月連続の上昇となった。

### 2 一致指数の基調判断

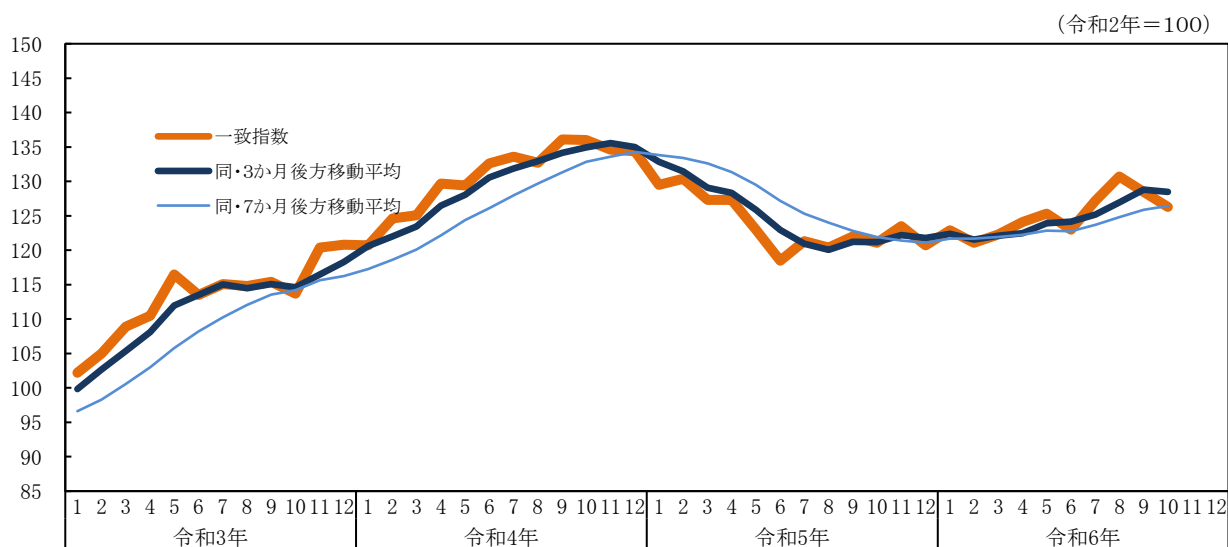
景気動向指数(CI一致指数)は、上方への局面変化を示している。

3 一致指数の前月差に対する個別系列の寄与度は、以下のとおり。

寄与度がプラスの系列	寄与度	寄与度がマイナスの系列	寄与度
C1:所定外労働時間指数(製造業)	0.91	C4:鉱工業生産指数	-1.97
C2:雇用保険受給者実人員	0.77	C5:輸入通関実績	-1.95
C3:有効求人倍率(除く学卒)	0.04		

※所定外労働時間指数(製造業)は、事業所規模30人以上の値を用いている。

### 4 一致指数の推移



# 1 主 要 経 済 指 標

## 1-1 山 口 県

年・月	総人口 1)		世帯数 1)	鉱工業指数 2)			消費者物価指数 (山口市)		家計 (勤労者世帯)		労	
	年別10月1日・月別各翌月 1 日			生産指数	出荷指数	在庫指数	総合	生鮮食品 を除く	実収入	消費支出	名目 4)	総実 4)
	人		世帯	R2=100	季節調整済		R2=100	原数値	円	円	賃金指数	労働時間指数
H31/R元	年	1 355 495	601 531	115.2	119.3	101.5	99.8	100.1	576 057	323 403	101.3	103.8
R02	"	1 342 059	598 824	100.0	100.0	100.0	100.0	100.0	659 472	323 190	100.0	100.0
R03	"	1 327 452	597 913	113.9	112.7	91.9	100.2	100.1	599 731	311 728	104.6	102.4
R04	"	1 312 950	597 838	116.0	112.4	102.6	102.9	102.7	651 322	346 099	107.1	101.5
R05	"	1 296 593	596 952	108.1	105.2	101.0	106.2	105.9	590 116	305 985	107.8	100.2
R06 .	1	1 291 832	595 663	121.6	103.2	97.3	107.6	107.0	490 973	321 006	103.6	93.2
	2	1 290 292	595 124	94.1	92.4	97.7	107.4	107.1	532 215	264 645	103.6	95.4
	3	1 284 626	594 538	100.3	90.6	97.9	107.5	107.0	456 005	317 056	106.6	99.5
	4	1 286 248	597 815	107.3	100.6	98.5	108.2	107.6	538 805	308 237	109.4	103.2
	5	1 285 279	597 915	110.9	101.3	94.8	108.9	108.4	492 865	309 980	105.9	98.7
	6	1 284 194	597 771	103.4	94.6	96.0	109.1	108.8	1 070 963	288 384	108.0	99.2
	7	1 282 352	596 766	116.6	103.9	100.4	109.2	109.0	665 527	370 154	108.1	101.7
	8	1 280 870	596 239	123.3	102.4	104.4	109.7	109.4	611 348	301 261	106.9	96.6
	9	1 279 601	595 890	r 117.7	r 105.3	r 101.0	109.6	108.9	502 509	304 913	107.0	96.3
	10	1 278 896	596 035	P 111.0	P 101.0	P 100.1	110.3	109.6	602 226	317 257	108.4	101.7
	11	1 277 821	595 775	...	...	...	110.7	109.8	...	...	...	...
前年同月比		98.7	99.8	103.3	94.9	100.1	102.9	102.7	114.6	118.7	101.7	100.2
前 月 比		99.9	100.0	94.3	95.9	99.1	100.3	100.3	119.8	104.0	101.3	105.6
資 料	県統計分析課			県統計分析課			総務省統計局				県統計	

注 1) 令和2年国勢調査(確定値)を基に推計した数値。H30～H31/R元の数値については、平成27年国勢調査(確定値)をもとに推計。

2) 年指数、前年同月比は原指数。

## 1-2 全 国

年・月	総人口(万人) 1)		鉱工業指数 2)			消費者物価指数		家計 (勤労者世帯)			労		
	年別	10月1日	生産指数	出荷指数	在庫指数			総合	生鮮食品を除く	実収入			消費支出
	月別	各翌月1日	R2=100		季節調整済	R2=100	原数値	円	円	%	賃金指数	時間指数	
H31/R元	年	12	617	111.6	112.0	103.3	100.0	100.2	586 149	323 853	67.9	101.0	102.9
R02	"	12	615	100.0	100.0	100.0	100.0	100.0	609 535	305 811	61.3	100.0	100.0
R03	"	12	550	105.4	104.4	96.1	99.8	99.8	605 316	309 469	62.8	101.2	101.4
R04	"	12	495	105.3	103.9	101.2	102.3	102.1	617 654	320 627	64.0	103.6	102.0
R05	"	12	435	103.9	103.2	104.1	105.6	105.2	608 182	318 755	64.4	105.3	102.4
R06 .	1	12	410	98.0	96.6	101.0	106.9	106.4	497 383	313 165	62.3	104.5	96.1
	2	12	400	97.4	95.9	101.6	106.9	106.5	561 495	307 765	63.4	105.1	99.5
	3	12	400	101.7	100.4	102.6	107.2	106.8	513 734	353 810	63.7	106.5	101.1
	4	12	394	100.8	100.0	102.4	107.7	107.1	566 457	345 020	63.4	108.0	105.1
	5	12	398	104.4	103.9	103.3	108.1	107.5	500 231	318 560	63.0	107.5	102.3
	6	r 12	398	100.0	99.0	102.6	108.2	107.8	957 457	300 228	57.9	108.2	103.7
	7	P 12	385	103.1	101.7	103.0	108.6	108.3	694 483	312 568	60.1	108.3	105.4
	8	P 12	378	99.7	97.5	102.2	109.1	108.7	574 334	318 764	61.2	107.8	98.5
	9	P 12	379	101.3	99.8	102.3	108.9	108.2	493 942	308 417	62.2	108.0	99.4
	10	P 12	379	r 104.1	r 102.4	r 102.3	109.5	108.8	580 675	327 613	63.3	108.9	104.5
	11	P 12	374	P 101.7	P 99.6	P 101.4	110.0	109.2	...	...	...	...	...
前年同月比		99.5	97.2	96.2	97.9	102.9	102.7	103.7	99.1	96.5	102.9	100.0	
前月比		100.0	97.7	97.3	99.1	100.4	100.4	117.6	106.2	101.8	100.8	105.1	
資 料	総務省統計局		経済産業省			総務省統計局					厚生		

注 1) 令和2年国勢調査による確定人口を基に推計した数値。 2) 年指数、前年同月比は原指数。 3) 平均消費性向は、季節調整済みの数値。



3)			雇用保険	公共工事	着工建築物			乗用車 6)	自動車	年・月
所定外 4)	常用	有効 5)	受給者	請負金額6)	床面積	工事費予定額	新設住宅	新規登録 新車台数	保有台数 7)	
労働時間指数	雇用指数	求人倍率	実人員	百万円	(1000㎡)	(100万円)	(戸)	(台)	(台)	
115.5	99.9	1.62	47 862	191 177	1 196	245 478	7 311	59 780	1 074 100	H31/R元 年
100.0	100.0	1.27	53 749	180 206	916	182 497	6 217	56 166	1 070 319	R02 "
108.3	99.2	1.33	51 686	177 300	1 172	232 898	7 832	52 378	1 070 234	R03 "
109.5	99.3	1.52	48 680	161 626	1 010	215 022	6 769	57 155	1 067 930	R04 "
97.3	99.2	1.51	48 324	198 769	1 060	272 366	6 465	57 463	1 068 492	R05 "
92.5	99.4	1.49	3 943	12 338	93	34 779	386	3 969	1 074 031	R06 . 1
90.7	99.3	1.47	3 700	8 295	63	15 976	404	4 581	1 072 995	2
100.9	97.6	1.48	3 512	11 448	128	35 772	588	5 771	1 066 465	3
106.5	99.9	1.47	3 861	43 483	57	16 671	384	3 530	1 067 396	4
94.4	100.0	1.43	4 217	29 941	60	13 282	448	3 517	1 067 362	5
92.5	99.8	1.43	4 244	19 763	54	12 684	424	4 231	1 068 506	6
99.1	100.1	1.47	4 821	18 457	69	16 438	529	4 757	1 069 401	7
93.5	100.0	1.51	4 475	13 239	59	15 218	523	3 910	1 069 759	8
96.3	99.9	1.47	4 436	15 310	73	20 675	489	5 035	1 070 921	9
104.7	99.5	1.47	4 334	16 036	58	15 550	552	4 753	1 070 807	10
…	…	1.42	3 868	12 764	106	49 766	546	4 582	1 071 083	11
106.7	100.2	94.7	94.1	70.5	121.5	204.2	120.3	86.6	99.7	前年同月比
108.7	99.6	96.6	89.2	79.6	182.8	320.0	98.9	96.4	100.0	前月比
分析課			山口労働局	西日本建設業保証	国土交通省			山口運輸支局		資 料

3) 事業所規模30人以上。R2平均＝100。調査事業所のうち30人以上の抽出方法は、従来の2～3年に一度行う総入替え方式から毎月1月分調査時に行う部分入替え方式に平成30年から変更した。

賃金、所定外労働時間指数は総入替え方式のときに行っていた過去に遡った改訂はしない。

なお、常用雇用の前年（同月）比については集計値を公表しているが、端数処理の関係上、令和6年（2024年）1月分以降の値は、集計し直した場合に±0.1程度の差異が発生することがある。

4) 賃金、労働時間及びパートタイム労働者比率の令和6年1月分以降の前年同月比等については、令和5年にベンチマーク更新を実施した参考値を作成し、この参考値と令和6年の値を比較することによりベンチマーク更新の影響を取り除いて算出しているため、指数から算出した場合と一致しない。5) 新規学卒を除きパートタイムを含む。6) 年数値は年度計。7) 年数値は各年3月末数値。

4)			完全	雇用保険	公共工事	着工建築物			乗用車 7)	年・月
所定外労働	常用	有効 5)	失業率	受給者	請負金額 7)	床面積	工事費予定額	新設住宅	新車販売台数	
時間指数	雇用指数	求人倍率	%	実人員 6)	百万円	(1000㎡)	(100万円)	(戸)	(台)	
115.1	r 98.9	1.60	2.4	382 429	15 025 453	127 555	27 280 884	905 123	4 173 186	H31/R元 年
100.0	100.0	1.18	2.8	456 759	15 365 760	113 744	24 306 582	815 340	3 858 350	R02 "
107.4	r 100.3	1.13	2.8	449 342	14 050 279	122 239	26 260 707	856 484	3 467 561	R03 "
113.0	r 99.7	1.28	2.6	407 006	13 993 700	119 466	26 746 817	859 529	3 613 705	R04 "
111.6	100.4	1.31	2.6	419 555	14 740 516	111 214	28 565 201	819 623	3 806 718	R05 "
103.7	100.7	1.27	2.4	406 521	573 389	7 954	2 294 750	58 849	285 429	R06 . 1
108.3	100.6	1.26	2.6	392 228	891 734	7 779	2 127 380	59 162	298 495	2
113.0	100.0	1.28	2.6	376 020	1 624 252	8 256	2 408 458	64 265	384 161	3
113.0	101.6	1.26	2.6	392 935	2 432 416	10 095	3 055 402	76 583	258 761	4
106.5	101.9	1.24	2.6	430 881	1 590 089	8 353	2 285 652	65 882	261 327	5
107.4	102.1	1.23	2.5	432 550	1 719 749	8 811	2 387 208	66 285	311 904	6
109.3	102.1	1.24	2.7	486 765	1 530 675	8 726	2 437 544	68 014	338 704	7
100.0	101.9	1.23	2.5	471 568	1 070 639	8 295	2 549 084	66 819	271 469	8
106.5	101.8	1.24	2.4	458 949	1 275 170	8 901	2 442 378	68 548	366 212	9
113.0	102.0	1.25	2.5	449 626	1 128 810	9 095	2 650 969	69 669	337 677	10
…	…	1.25	2.5	414 249	799 904	8 438	2 415 786	65 037	330 611	11
97.7	101.4	98.4	100.0	97.3	104.6	99.1	107.0	98.2	96.1	前年同月比
106.1	100.2	100.0	100.0	92.1	70.9	102.2	108.5	101.6	97.9	前月比
労働省			総務省統計局	厚生労働省	西日本建設業保証	国土交通省			日本自動車販売協会連合会・全国軽自動車協会連合会	資 料

4) 事業所規模30人以上。R2平均＝100。名目賃金指数は、きまって支給する給与を集計。調査事業所の抽出方法の変更あり。詳細は上記山口県版注3)参照。月値、年値は再集計値。

5) 新規学卒を除きパートタイムを含む。6) 年数値は平均値。7) 年数値は年度計。

1-1 山 口 県 (つづき)

年・月	宇部空港利用状況		金融 1)			企業倒産 2)		電灯・電力 総需要
	旅客	貨物	銀行預金残高	銀行貸出残高	貸出約定 平均金利	件数	負債総額	
	人	t	億円	億円	%	件	百万円	
H31/R元 年	998 376	2 820	65 237	35 986	1.237	59	12 992	11 669 876
R02 "	378 898	1 972	70 630	37 440	1.171	65	6 499	11 241 974
R03 "	320 670	1 621	73 138	37 133	1.131	52	10 836	11 623 464
R04 "	599 161	1 690	75 704	38 628	1.117	38	3 526	11 221 899
R05 "	834 798	1 690	76 352	38 719	1.102	72	13 075	10 579 131
R06 . 1	58 935	126	76 013	38 492	1.101	2	55	975 136
2	66 074	140	75 838	38 524	1.098	9	358	943 803
3	79 679	138	76 956	38 801	1.099	7	2 029	902 155
4	62 941	122	76 544	38 626	1.101	4	110	809 313
5	71 438	122	76 403	38 998	1.127	9	1 446	790 877
6	62 871	124	77 172	39 095	1.132	9	319	777 020
7	71 053	131	76 286	38 849	1.133	6	1 182	879 781
8	79 340	110	76 721	39 021	1.133	5	715	999 939
9	72 728	131	77 159	38 890	1.145	6	844	997 324
10	76 920	151	76 278	38 910	1.147	5	997	...
11	80 972	152	...	...	...	8	815	...
前年同月比	105.8	112.1	100.6	101.4	103.9	80.0	51.9	104.3
前月比	105.3	100.7	98.9	100.1	101.1	160.0	81.7	99.7
資 料	山口宇部空港		日本銀行			日本銀行 下関支店	東京商工リサーチ・県経営金融課	資源エネルギー庁

注 1) 年数値は年末数値。 2) 負債総額 1 千万円以上。

1-2 全 国 (つづき)

年・月	国内企業 物価指数	日銀券 平均発行高	金融			企業倒産 3)		電灯・電力 総需要
			銀行預金残高 1)	銀行貸出残高 1)	貸出約定 平均金利 2)	件数	負債総額	
	2年=100	億円	億円	億円	%	件	百万円	
H31/R元 年	101.2	1 077 201	7 590 575	5 074 786	0.881	8 385	1 425 452	836 038
R02 "	100.0	1 122 089	8 325 129	5 344 667	0.827	7 773	1 220 046	820 897
R03 "	104.6	1 167 043	8 594 961	5 379 307	0.804	6 030	1 150 703	837 102
R04 "	114.9	1 202 590	8 851 378	5 618 706	0.784	6 428	2 331 443	822 176
R05 "	119.9	1 216 193	9 121 015	5 803 280	0.777	8 690	2 402 645	808 708
R06 . 1	120.3	1 228 832	9 168 178	5 803 971	0.781	701	79 123	74 171
2	120.5	1 212 722	9 184 741	5 823 591	0.787	712	139 596	72 663
3	120.9	1 210 364	9 367 424	5 873 312	0.804	906	142 252	69 930
4	121.5	1 207 030	9 442 672	5 878 306	0.812	783	113 423	61 928
5	122.4	1 202 586	9 414 533	5 896 815	0.818	1 009	136 769	58 431
6	122.7	1 190 178	9 378 102	5 933 155	0.825	820	109 879	60 004
7	123.4	1 201 493	9 374 151	5 937 992	0.830	953	781 206	69 952
8	123.1	1 197 833	9 356 341	5 933 727	0.849	723	101 370	79 893
9	123.5	1 194 670	9 303 372	5 938 043	0.876	807	132 754	76 054
10	123.9	1 194 132	9 315 837	5 949 595	0.885	909	252 913	...
11	124.3	1 196 401	9 382 617	5 993 927	...	841	160 223	...
前年同月比	103.7	99.0	101.8	104.0	113.2	104.2	168.9	100.3
前月比	100.3	100.2	100.7	100.7	101.0	92.5	63.4	95.2
資 料	日本銀行		全国銀行協会			日本銀行	東京商工リサーチ・県経営金融課	資源エネルギー庁

注 1) 年数値は年末数値。 2) 年数値は月次計数の単純平均。 3) 負債総額 1 千万円以上。

通関実績		販売額					のべ宿泊者数	年・月
輸出	輸入	百貨店・スーパー 全店	コンビニエンス ストア	ホームセンター	ドラッグストア	家電大型専門店		
億円	億円	百万円	百万円	百万円	百万円	百万円	人	
18 085	12 470	156 647	…	34 416	…	40 838	3 761 960	H31/R元 年
15 335	8 699	151 798	…	38 399	…	43 779	3 112 930	R02 //
19 171	13 607	150 432	118 658	36 379	84 750	41 707	3 301 620	R03 //
22 505	22 403	152 418	123 439	36 031	88 499	40 776	3 924 230	R04 //
25 656	19 128	156 807	123 525	34 788	93 103	40 271	3 619 270	R05 //
1 772	1 575	13 475	9 858	2 250	7 518	3 156	233 400	R06 . 1
2 017	1 324	12 465	9 425	2 277	7 436	2 864	252 630	2
2 333	1 068	13 656	10 191	2 768	8 231	3 867	320 710	3
2 746	1 191	12 912	9 893	3 115	7 933	2 652	271 770	4
2 349	1 147	13 340	10 362	3 216	8 354	2 748	312 820	5
2 589	1 106	13 331	10 032	2 865	8 279	3 451	262 370	6
2 457	1 295	14 006	10 863	3 022	8 750	4 273	292 830	7
2 296	902	14 045	11 182	2 976	8 873	3 508	371 020	8
2 623	1 042	12 385	10 264	2 657	7 960	3 200	310 160	9
2 570	r 924	P 12 826	10 498	2 659	8 175	2 438	359 100	10
2 064	P 1 058	…	…	…	…	…	…	11
92.9	62.6	99.2	101.2	88.5	103.5	91.8	122.6	前 年 同 月 比
80.3	114.5	103.6	102.3	100.1	102.7	76.2	115.8	前 月 比
神戸税関		中国経済産業局	経済産業省				観光庁	資 料

3) 前年同月比は、調査対象事業所の見直しが行われたため、ギャップを調整するリンク係数で処理した数値で計算している。

通関実績		販売額 4)					年・月
輸出	輸入	百貨店・ スーパー 全店	コンビニエンス ストア	ホームセンター	ドラッグストア	家電大型専門店	
億円	億円	億円	億円	億円	億円	億円	
769 317	785 995	…	121 841	…	…	…	H31/R元 年
683 991	680 108	…	116 423	…	…	…	R02 //
830 914	848 750	199 071	117 601	33 905	73 066	46 867	R03 //
981 736	1 185 032	206 603	121 996	33 420	77 087	46 844	R04 //
1 008 730	1 103 951	216 049	127 321	33 411	83 438	46 324	R05 //
73 328	90 993	18 264	10 086	2 444	6 959	3 941	R06. 1
82 492	86 322	17 021	9 768	2 278	6 815	3 423	2
94 693	90 869	18 886	10 602	2 747	7 313	4 563	3
89 801	94 514	17 612	10 423	3 022	7 150	3 540	4
82 769	94 999	18 212	10 773	3 070	7 315	3 532	5
92 091	89 896	18 675	10 670	2 888	7 493	4 037	6
96 127	102 470	18 990	11 482	2 977	7 793	4 540	7
84 335	91 426	18 664	11 466	2 984	7 833	3 891	8
90 379	93 374	17 394	10 682	2 605	7 285	3 771	9
94 270	r 98 952	r 17 895	11 030	2 709	r 7 415	3 315	10
91 523	P 92 626	P 18 976	P 10 534	P 2 835	P 7 375	P 3 831	11
103.1	100.4	103.3	101.9	102.9	106.3	103.3	前 年 同 月 比
97.1	93.6	106.0	95.5	104.7	99.5	115.6	前 月 比
財務省		経済産業省					資 料

4) 前年同月比は、調査対象事業所の見直しが行われたため、ギャップを調整するリンク係数で処理した数値で計算している。

# 2 人口

人 口										
2－1 市町別人口及び人口動態										
市 町	令和6年12月1日現在				令和6年11月中の人口動態					
	人 口			世帯数	総人口増減 (1) + (2)			日 本 人 増 減 (1)		
	総数	男	女		総数	男	女	総数	男	女
総 数 注1)	1 277 821	608 177	669 644	595 775	△ 1 075	△ 446	△ 629	△ 1 213	△ 538	△ 675
対前年同月比 (%)	98.7	98.7	98.6	99.8	-	-	-	-	-	-
(日本人数)	1 257 414	597 891	659 523		-	-	-	-	-	-
(外国人数)	20 407	10 286	10 121		-	-	-	-	-	-
市 計	1 229 990	585 588	644 402	574 207	△ 947	△ 404	△ 543	△ 1 143	△ 505	△ 638
下関市	240 447	112 103	128 344	113 715	△ 251	△ 114	△ 137	△ 275	△ 130	△ 145
宇部市	155 908	74 660	81 248	72 803	△ 95	△ 52	△ 43	△ 102	△ 59	△ 43
山口市	189 496	90 436	99 060	89 098	△ 111	△ 22	△ 89	△ 152	△ 47	△ 105
萩市	40 646	18 906	21 740	19 670	△ 71	△ 29	△ 42	△ 77	△ 32	△ 45
防府市	111 648	54 236	57 412	49 786	△ 40	△ 2	△ 38	△ 50	△ 17	△ 33
下松市	55 213	27 218	27 995	25 337	16	14	2	12	11	1
岩国市	121 502	57 547	63 955	57 002	△ 103	△ 61	△ 42	△ 131	△ 69	△ 62
光市	47 345	22 531	24 814	21 434	△ 54	△ 31	△ 23	△ 56	△ 32	△ 24
長門市	29 598	13 721	15 877	13 629	△ 27	△ 13	△ 14	△ 41	△ 16	△ 25
柳井市	28 873	13 472	15 401	13 531	△ 49	△ 27	△ 22	△ 50	△ 27	△ 23
美祢市	20 747	9 717	11 030	8 972	△ 24	△ 7	△ 17	△ 26	△ 8	△ 18
周南市	131 155	63 740	67 415	63 002	△ 67	△ 42	△ 25	△ 117	△ 55	△ 62
山陽小野田市	57 412	27 301	30 111	26 228	△ 71	△ 18	△ 53	△ 78	△ 24	△ 54
町 計	47 831	22 589	25 242	21 568	△ 128	△ 42	△ 86	△ 70	△ 33	△ 37
周防大島町	13 014	6 075	6 939	6 375	△ 39	△ 12	△ 27	△ 41	△ 14	△ 27
和木町	5 532	2 716	2 816	2 352	△ 57	△ 12	△ 45	1	△ 2	3
上関町	1 925	917	1 008	1 075	△ 1	2	△ 3	△ 1	2	△ 3
田布施町	13 525	6 479	7 046	5 793	△ 17	△ 10	△ 7	△ 16	△ 10	△ 6
平生町	11 022	5 129	5 893	4 686	△ 13	△ 12	△ 1	△ 12	△ 11	△ 1
阿武町	2 813	1 273	1 540	1 287	△ 1	2	△ 3	△ 1	2	△ 3

注1) 人口は、令和2年国勢調査結果（確定値）をもとに、毎月の住民基本台帳による転入・転出・出生及び死亡数を加減して算出した推計値。  
日本人数及び外国人数は、令和2年国勢調査結果（確定値）の原数値に含まれる国籍不詳をあん分等によって補完した「不詳補完値」をもとに算出した推計値。  
世帯数は、令和2年国勢調査結果（確定値）をもとに、毎月の住民基本台帳に基づく世帯数の増減を加減して算出した推計値。  
注2) 職権処理（転入…職権記載、転出…職権消除）



人 口

市 町	令和 6 年 1 1 月 中 の 人 口 動 態 ( つ づ き )								
	自 然 増 減			出 生			死 亡		
	総数	男	女	総数	男	女	総数	男	女
総 数 注1)	△ 1 152	△ 545	△ 607	514	267	247	1 666	812	854
対前年同月比(%)	-	-	-	87.9	87.0	88.8	95.5	97.7	93.5
(日本人数)	-	-	-	-	-	-	-	-	-
(外国人数)	-	-	-	-	-	-	-	-	-
市 計	△ 1 073	△ 501	△ 572	501	261	240	1 574	762	812
下関市	△ 271	△ 130	△ 141	86	43	43	357	173	184
宇部市	△ 88	△ 43	△ 45	69	34	35	157	77	80
山口市	△ 134	△ 50	△ 84	85	47	38	219	97	122
萩市	△ 60	△ 28	△ 32	6	1	5	66	29	37
防府市	△ 83	△ 32	△ 51	50	28	22	133	60	73
下松市	△ 21	△ 8	△ 13	36	18	18	57	26	31
岩国市	△ 96	△ 43	△ 53	48	28	20	144	71	73
光市	△ 46	△ 22	△ 24	18	9	9	64	31	33
長門市	△ 36	△ 16	△ 20	9	3	6	45	19	26
柳井市	△ 34	△ 22	△ 12	9	5	4	43	27	16
美祢市	△ 33	△ 16	△ 17	5	3	2	38	19	19
周南市	△ 116	△ 64	△ 52	51	26	25	167	90	77
山陽小野田市	△ 55	△ 27	△ 28	29	16	13	84	43	41
町 計	△ 79	△ 44	△ 35	13	6	7	92	50	42
周防大島町	△ 40	△ 18	△ 22	2	-	2	42	18	24
和木町	△ 3	△ 3	-	2	1	1	5	4	1
上関町	△ 4	△ 1	△ 3	-	-	-	4	1	3
田布施町	△ 12	△ 9	△ 3	7	3	4	19	12	7
平生町	△ 15	△ 12	△ 3	1	1	-	16	13	3
阿武町	△ 5	△ 1	△ 4	1	1	-	6	2	4

人 口

市 町	令和 6 年 1 1 月 中 の 人 口 動 態 ( つ づ き )											
	社 会 動 態									外 国 人 増 減 (2)		
	社 会 増 減			転 入			転 出					
	総数	男	女	総数	男	女	総数	男	女	総数	男	女
総 数 注1)	77	99	△ 22	2 430	1 369	1 061	2 353	1 270	1 083	138	92	46
対前年同月比(%)	－	－	－	93.8	98.4	88.3	92.0	94.4	89.3	－	－	－
(日本人数)	－	－	－	－	－	－	－	－	－	－	－	－
(外国人数)	－	－	－	－	－	－	－	－	－	－	－	－
市 計	126	97	29	2 342	1 321	1 021	2 216	1 224	992	196	101	95
下関市	20	16	4	399	233	166	379	217	162	24	16	8
宇部市	△ 7	△ 9	2	214	110	104	221	119	102	7	7	－
山口市	23	28	△ 5	355	204	151	332	176	156	41	25	16
萩市	△ 11	△ 1	△ 10	60	28	32	71	29	42	6	3	3
防府市	43	30	13	267	167	100	224	137	87	10	15	△ 5
下松市	37	22	15	165	92	73	128	70	58	4	3	1
岩国市	△ 7	△ 18	11	245	120	125	252	138	114	28	8	20
光市	△ 8	△ 9	1	104	69	35	112	78	34	2	1	1
長門市	9	3	6	49	20	29	40	17	23	14	3	11
柳井市	△ 15	△ 5	△ 10	57	35	22	72	40	32	1	－	1
美祢市	9	9	－	44	22	22	35	13	22	2	1	1
周南市	49	22	27	269	147	122	220	125	95	50	13	37
山陽小野田市	△ 16	9	△ 25	114	74	40	130	65	65	7	6	1
町 計	△ 49	2	△ 51	88	48	40	137	46	91	△ 58	△ 9	△ 49
周防大島町	1	6	△ 5	25	14	11	24	8	16	2	2	－
和木町	△ 54	△ 9	△ 45	13	6	7	67	15	52	△ 58	△ 10	△ 48
上関町	3	3	－	5	4	1	2	1	1	－	－	－
田布施町	△ 5	△ 1	△ 4	19	10	9	24	11	13	△ 1	－	△ 1
平生町	2	－	2	19	10	9	17	10	7	△ 1	△ 1	－
阿武町	4	3	1	7	4	3	3	1	2	－	－	－

市 町	令和6年11月中総数			県外・県内別								
				県 外 移 動			県 内 移 動			その他(職権処理) 注2)		
	転入	転出	転入-転出	転入	転出	転入-転出	転入	転出	転入-転出	転入	転出	転入-転出
総 数 注1)	2 430	2 353	77	1 430	1 289	141	977	1 014	△ 37	23	50	△ 27
対前年同月比(%)	93.8	92.0	—	96.0	91.1	—	89.9	94.2	—	153.3	75.8	—
(日本人数)	—	—	—	—	—	—	—	—	—	—	—	—
(外国人数)	—	—	—	—	—	—	—	—	—	—	—	—
市 計	2 342	2 216	126	1 390	1 200	190	929	967	△ 38	23	49	△ 26
下関市	399	379	20	299	290	9	93	82	11	7	7	—
宇部市	214	221	△ 7	106	104	2	108	116	△ 8	—	1	△ 1
山口市	355	332	23	196	168	28	157	155	2	2	9	△ 7
萩市	60	71	△ 11	29	32	△ 3	29	38	△ 9	2	1	1
防府市	267	224	43	171	143	28	91	75	16	5	6	△ 1
下松市	165	128	37	59	50	9	106	78	28	—	—	—
岩国市	245	252	△ 7	195	159	36	47	79	△ 32	3	14	△ 11
光市	104	112	△ 8	53	53	—	51	57	△ 6	—	2	△ 2
長門市	49	40	9	32	17	15	16	21	△ 5	1	2	△ 1
柳井市	57	72	△ 15	24	26	△ 2	32	45	△ 13	1	1	—
美祢市	44	35	9	12	9	3	32	25	7	—	1	△ 1
周南市	269	220	49	162	105	57	105	112	△ 7	2	3	△ 1
山陽小野田市	114	130	△ 16	52	44	8	62	84	△ 22	—	2	△ 2
町 計	88	137	△ 49	40	89	△ 49	48	47	1	—	1	△ 1
周防大島町	25	24	1	18	14	4	7	9	△ 2	—	1	△ 1
和木町	13	67	△ 54	3	59	△ 56	10	8	2	—	—	—
上関町	5	2	3	4	1	3	1	1	—	—	—	—
田布施町	19	24	△ 5	5	10	△ 5	14	14	—	—	—	—
平生町	19	17	2	9	4	5	10	13	△ 3	—	—	—
阿武町	7	3	4	1	1	—	6	2	4	—	—	—

### 3 鉱工業

#### 3-1 鉱工業生産・出荷・在庫指数（季節調整済指数）

（令和2年＝100）

区 分	生 産						R5年平均 （原指数）
	R5年平均 （原指数）	R6年7月	R6年8月	R6年9月	R6年10月	前年同月比 （原指数）	
<b>鉱工業</b>	<b>108.1</b>	<b>116.6</b>	<b>123.3</b>	<b>117.7</b>	<b>111.0</b>	<b>3.3</b>	<b>105.2</b>
製造工業	108.2	116.7	123.4	117.8	111.0	3.3	105.2
鉄鋼業	86.3	85.8	84.9	86.9	86.9	△ 0.1	86.7
非鉄金属工業	105.9	105.5	97.1	99.3	103.3	△ 2.2	108.2
金属製品工業	92.3	97.7	108.9	94.0	86.3	10.4	89.2
汎用・生産用・業務用機械工業	136.4	177.1	168.9	193.7	180.9	35.3	129.7
電気機械・電子部品・デバイス工業	153.1	164.3	108.7	177.1	155.1	5.3	158.1
輸送機械工業	101.9	120.5	111.9	119.1	116.7	19.8	99.0
窯業・土石製品工業	80.2	75.9	63.5	73.1	72.2	△ 0.1	75.4
化学工業	110.6	118.8	142.9	112.5	105.3	△ 6.8	106.8
石油製品工業	116.4	65.6	74.2	80.1	74.9	△ 44.7	114.1
プラスチック製品工業	102.3	116.1	103.8	108.0	113.0	6.7	99.4
パルプ・紙・紙加工品工業	94.9	144.8	92.8	101.6	101.2	8.5	100.0
繊維工業	86.6	80.5	66.5	88.7	71.5	△ 22.2	84.9
食料品・たばこ工業	106.7	109.1	105.6	110.3	105.7	6.0	108.4
ゴム製品工業	113.0	109.5	110.8	114.3	96.5	△ 14.4	113.6
印刷業	95.5	82.4	83.3	81.3	90.0	△ 4.1	95.1
木材・木製品工業	123.8	90.6	88.1	86.1	93.2	△ 27.7	115.7
鉱業	83.6	88.3	78.0	82.1	87.4	12.1	91.4
（汎用・生産用・業務用機械工業内訳）							
汎用機械工業	112.7	120.5	99.0	103.6	100.4	7.6	129.1
生産用機械工業	116.7	116.0	112.9	128.0	147.0	28.6	109.7
業務用機械工業	216.6	377.2	431.8	454.5	364.3	58.3	216.6
（電気機械・電子部品・デバイス工業内訳）							
電気機械工業	x	x	x	x	x	x	x
電子部品・デバイス工業	x	x	x	x	x	x	x
（化学工業内訳）							
化学肥料	81.3	67.5	77.6	75.1	74.2	29.0	86.1
ソーダ工業製品	99.6	97.2	103.9	104.2	82.8	△ 31.6	97.8
無機薬品・顔料・触媒	75.5	73.8	79.3	70.2	81.1	11.7	80.2
高圧ガス	94.0	84.9	95.4	108.6	72.3	△ 27.7	97.7
石油系芳香族	121.9	x	x	x	x	x	111.4
環式中間物・合成染料	77.4	52.4	49.5	87.5	36.1	△ 48.7	78.8
有機薬品	102.3	83.2	83.0	77.5	60.2	△ 51.8	100.7
プラスチック	92.1	84.7	91.5	92.2	79.9	△ 20.2	91.7
合成ゴム	109.0	99.1	89.5	88.2	43.6	△ 82.6	95.2
塗料・印刷インキ	97.3	x	x	x	x	x	101.9
医薬品	144.0	187.7	297.0	163.8	176.2	30.5	144.0
火薬類・農薬	88.5	110.2	67.5	116.1	69.9	△ 17.6	88.0

（注）当月分は速報値、前月分は修正値。



出 荷					在 庫						
R6年7月	R6年8月	R6年9月	R6年10月	前年同月比 (原指数)		R5年平均 (原指数)	R6年7月	R6年8月	R6年9月	R6年10月	前年同月比 (原指数)
103.9	102.4	105.3	101.0	△ 5.1		101.0	100.4	104.4	101.0	100.1	0.1
104.0	102.5	105.4	101.1	△ 5.1		101.0	100.3	104.4	101.0	100.1	0.2
85.9	74.6	90.4	86.9	9.1		97.6	92.4	104.3	100.8	104.7	1.7
103.9	104.7	106.7	114.9	5.5		100.6	113.3	106.2	116.1	96.7	△ 1.7
85.8	106.0	77.9	76.4	△ 5.5		108.8	104.6	112.3	129.1	135.5	39.7
148.3	145.7	159.7	161.4	31.0		x	x	x	x	x	x
147.9	117.1	158.8	149.0	△ 6.4		283.5	734.4	734.4	892.6	922.6	255.1
107.4	102.3	122.9	110.6	11.7		x	x	x	x	x	x
73.5	61.5	66.7	69.5	9.4		107.9	98.6	105.1	106.3	108.4	0.8
108.6	127.7	105.1	101.5	△ 4.0		101.0	93.9	93.6	95.6	91.8	△ 10.3
64.9	65.3	66.5	66.1	△ 52.7		102.6	64.7	64.9	69.8	68.3	△ 34.9
113.0	101.9	106.4	111.2	7.4		94.2	83.2	82.8	84.4	79.8	△ 12.6
107.0	101.9	106.5	103.4	5.9		87.7	95.6	91.8	90.7	88.0	△ 5.6
79.6	63.2	88.5	71.2	△ 19.8		34.8	32.4	31.2	28.8	25.5	△ 13.1
107.6	104.6	110.6	106.8	2.5		114.2	119.6	127.7	123.1	117.8	5.8
110.1	104.1	118.3	100.1	△ 8.3		95.8	80.8	99.5	92.2	68.9	△ 27.1
82.0	82.7	81.1	89.4	△ 3.9		—	—	—	—	—	—
101.4	88.0	98.7	93.3	△ 20.6		108.5	110.7	114.6	113.0	111.5	6.1
92.6	83.5	89.4	93.9	4.6		102.8	102.9	102.4	97.4	99.7	△ 3.8
109.9	106.9	101.9	98.1	0.1		x	x	x	x	x	x
111.3	113.0	116.1	142.9	32.2		x	x	x	x	x	x
372.6	430.6	454.8	361.0	58.3		—	—	—	—	—	—
x	x	x	x	x		283.5	734.4	734.4	892.6	922.6	255.1
x	x	x	x	x		—	—	—	—	—	—
74.9	73.3	97.6	70.7	12.7		83.6	64.7	67.4	63.0	65.0	△ 10.9
87.4	93.2	117.6	88.3	△ 10.5		127.2	109.9	123.5	113.9	92.4	△ 45.0
73.1	80.5	83.9	75.3	△ 4.5		95.5	81.0	89.5	86.1	92.0	2.1
95.3	93.2	108.0	94.2	3.6		103.6	110.2	105.2	239.4	225.6	194.0
x	x	x	x	x		79.3	x	x	x	x	x
52.4	38.4	59.7	57.3	△ 16.6		104.0	77.1	83.9	110.7	95.3	△ 2.4
73.9	77.2	71.8	67.7	△ 40.6		101.8	94.9	96.1	104.2	107.8	9.1
90.3	84.1	83.5	74.4	△ 20.9		103.1	94.9	96.3	89.1	91.6	△ 8.1
102.8	85.3	82.3	98.2	△ 1.1		103.4	112.2	109.4	112.4	94.2	△ 19.5
x	x	x	x	x		130.5	x	x	x	x	x
193.9	295.5	173.0	172.7	30.5		—	—	—	—	—	—
103.6	63.0	107.2	64.9	△ 23.0		107.6	97.8	101.8	107.9	121.7	20.2

## 4 物価

### 4-1 山口市消費者物価指数

(令和2年＝100)

費 目	ウェイト	令和6年8月	令和6年9月	令和6年10月		
				指数	前月比 (%)	前年同月比 (%)
<b>総合</b>	<b>10 000</b>	<b>109.7</b>	<b>109.6</b>	<b>110.3</b>	<b>0.7</b>	<b>2.7</b>
<b>食料</b>	<b>2 538</b>	<b>118.5</b>	<b>120.5</b>	<b>122.1</b>	<b>1.3</b>	<b>4.6</b>
穀類	196	118.2	125.2	125.5	0.3	9.2
魚介類	189	124.7	129.0	130.5	1.2	3.5
生鮮魚介	112	127.1	134.7	137.4	2.0	7.9
肉類	282	115.8	114.2	115.8	1.3	6.5
乳卵類	124	126.2	126.7	126.6	△ 0.1	0.4
野菜・海藻	240	119.8	130.8	130.9	0.1	7.0
生鮮野菜	157	115.9	132.8	132.7	0.0	8.3
果物	92	107.9	111.8	118.7	6.2	9.0
生鮮果物	86	109.4	113.4	120.8	6.5	9.2
油脂・調味料	122	123.8	123.8	123.6	△ 0.1	2.1
菓子類	251	123.5	121.2	127.9	5.5	7.4
調理食品	338	118.7	120.8	119.5	△ 1.0	△ 0.6
飲料	162	119.5	118.2	125.9	6.5	9.9
酒類	120	109.5	110.7	111.3	0.5	0.5
外食	420	114.6	115.0	115.0	0.0	3.0
<b>住居</b>	<b>1 748</b>	<b>104.8</b>	<b>104.9</b>	<b>104.7</b>	<b>△ 0.2</b>	<b>0.9</b>
家賃	1 387	100.4	100.4	99.8	△ 0.7	0.2
設備修繕・維持	361	122.0	122.2	123.7	1.2	3.3
<b>光熱・水道</b>	<b>702</b>	<b>115.1</b>	<b>106.8</b>	<b>107.1</b>	<b>0.3</b>	<b>1.4</b>
電気代	380	120.7	106.7	106.9	0.2	0.2
ガス代	122	114.7	111.2	111.6	0.4	7.7
他の光熱	26	135.6	133.3	135.6	1.7	△ 1.4
上下水道料	174	100.0	100.0	100.0	0.0	0.0
<b>家具・家事用品</b>	<b>383</b>	<b>126.7</b>	<b>126.0</b>	<b>129.2</b>	<b>2.5</b>	<b>3.3</b>
家庭用耐久財	121	135.8	129.3	136.8	5.8	3.9
室内装備品	20	126.4	128.7	132.5	2.9	4.9
寝具類	22	118.9	119.4	124.4	4.2	△ 10.7
家事雑貨	77	128.2	133.1	133.7	0.4	8.9
家事用消耗品	109	120.7	121.5	122.0	0.4	0.5
家事サービス	33	115.3	115.3	115.3	0.0	7.0
<b>被服及び履物</b>	<b>373</b>	<b>106.1</b>	<b>109.7</b>	<b>110.7</b>	<b>0.8</b>	<b>3.6</b>
衣料	155	105.2	107.1	107.9	0.7	3.0
和服	13	106.7	106.7	106.7	0.0	5.5
洋服	141	105.1	107.1	108.0	0.8	2.8
シャツ・セーター・下着類	116	109.0	116.0	118.2	1.9	5.4
シャツ・セーター類	83	108.3	118.2	120.7	2.1	4.7
下着類	33	110.6	110.6	112.0	1.3	7.3
履物類	51	104.5	106.0	104.9	△ 1.1	0.7

(令和2年=100)

費 目	ウェイト	令和6年8月	令和6年9月	令和6年10月		
				指数	前月比 (%)	前年同月比 (%)
他の被服	36	96.1	101.2	101.2	0.0	3.3
被服関連サービス	16	120.7	120.7	122.0	1.1	5.8
<b>保健医療</b>	<b>475</b>	<b>105.2</b>	<b>105.3</b>	<b>106.1</b>	<b>0.7</b>	<b>2.2</b>
医薬品・健康保持用摂取品	119	106.3	107.0	107.3	0.3	2.3
保健医療用品・器具	98	121.6	121.4	123.1	1.4	5.5
保健医療サービス	258	98.5	98.5	99.0	0.6	0.7
<b>交通・通信</b>	<b>1 901</b>	<b>100.8</b>	<b>100.3</b>	<b>100.7</b>	<b>0.4</b>	<b>1.8</b>
交通	110	103.2	101.7	101.9	0.2	0.1
自動車等関係費	1 346	110.5	110.0	110.4	0.4	3.1
通信	446	71.0	70.7	71.1	0.6	△ 3.4
<b>教育</b>	<b>249</b>	<b>99.1</b>	<b>100.2</b>	<b>100.2</b>	<b>0.0</b>	<b>△ 0.5</b>
授業料等	149	100.7	100.7	100.7	0.0	0.8
教科書・学習参考教材	11	108.7	108.7	108.7	0.0	3.2
補習教育	88	95.1	98.3	98.3	0.0	△ 3.1
<b>教養娯楽</b>	<b>916</b>	<b>113.1</b>	<b>111.4</b>	<b>112.2</b>	<b>0.7</b>	<b>3.8</b>
教養娯楽用耐久財	89	107.5	108.5	107.8	△ 0.6	3.3
教養娯楽用品	228	110.6	111.1	112.1	0.9	3.2
書籍・他の印刷物	101	113.7	113.9	113.8	△ 0.1	1.4
教養娯楽サービス	498	115.1	111.6	112.7	1.0	4.6
<b>諸雑費</b>	<b>715</b>	<b>104.1</b>	<b>104.2</b>	<b>104.9</b>	<b>0.7</b>	<b>1.7</b>
理美容サービス	113	101.9	101.9	101.9	0.0	0.3
理美容用品	189	101.6	102.8	102.8	0.1	1.7
身の回り用品	57	117.7	116.5	120.8	3.7	8.4
たばこ	42	114.4	114.4	114.4	0.0	0.0
他の諸雑費	314	102.6	102.4	103.1	0.7	1.1
生鮮食品（注1）	354	117.9	128.7	131.3	2.0	8.3
生鮮食品を除く総合	9 646	109.4	108.9	109.6	0.6	2.4
持家の帰属家賃を除く総合	8 856	110.9	110.8	111.7	0.9	3.0
持家の帰属家賃及び生鮮食品を除く総合	8 501	110.7	110.0	110.9	0.8	2.7
エネルギー（注2）	802	124.4	116.6	117.3	0.6	1.6
食料(酒類を除く)及びエネルギーを除く総合	6 781	104.7	104.7	105.1	0.4	2.0
教養娯楽関係費	940	112.6	110.7	111.3	0.6	3.3
情報通信関係費	522	72.5	72.6	72.6	0.0	△ 1.5

(注1) 生鮮魚介、生鮮野菜、生鮮果物

(注2) 電気代、都市ガス代、プロパンガス、灯油及びガソリン

## 4-2 主要品目別小売価格

出典（総務省統計局『小売物価統計調査』 主要品目の都市別小売価格-県庁所在市及び人口15万以上の市）

（単位 円）

年・月	うるち米 コシヒカリ (5kg) 1袋	食パン 普通品 1kg	カップ麺 カップ ヌードル (78g入り) 1個	まぐろ めばち又は きはだ 刺身用赤身 100g	あじ まあじ 丸 100g	さけ 100g	たい まだい 刺身用・さく 100g	ぶり 切り身 (刺身用を除く) 100g	いか するめいか 丸 ※1 100g	たこ まだこ (ゆでもの又は 蒸し物) 100g
<b>山口市</b>										
R06 . 7	2 462	500	187	455	142	614	766	324	322	446
8	2 597	500	203	462	143	587	775	353	317	462
9	3 137	502	203	483	135	636	772	370	315	446
10	<b>3 380</b>	<b>500</b>	<b>187</b>	<b>483</b>	<b>149</b>	<b>636</b>	<b>731</b>	<b>357</b>	<b>378</b>	<b>483</b>

年・月	えび 輸入品、冷凍 パック又は真空包装、 無頭(10～14尾入り) 100g	たらこ 並 100g	かまぼこ 蒸かまぼこ 板付き (80～140g) 普通品 100g	魚介缶詰 油漬、きはだまぐろ シーチキンL (70g入り) 1缶	牛肉 国産品 ロース 100g	豚肉 国産品 バラ 100g	鶏肉 ブロイラー もも肉 100g	ハム ロースハム 100g	ソーセージ ウインナー ソーセージ 袋入り 100g	牛乳 店頭売り 紙容器入り (1000ml) 1本
<b>山口市</b>										
R06 . 7	245	576	163	179	903	252	156	228	221	279
8	253	576	167	179	941	265	160	228	197	279
9	253	539	167	179	953	258	156	209	197	279
10	<b>311</b>	<b>539</b>	<b>163</b>	<b>179</b>	<b>953</b>	<b>258</b>	<b>156</b>	<b>225</b>	<b>190</b>	<b>279</b>

年・月	ヨーグルト プレーン (400g入り) 1個	鶏 卵 白色卵、パック詰(10 個入り)、サイズ混 合、[卵重]「MS32g～ LL76g未満」、[MS52g ～L70g未満]、又は 「MS8g～L70g未満」 1パック	キャベツ 1kg	ほうれんそう 1kg	じゃがいも 1kg	にんじん 1kg	たまねぎ 1kg	きゅうり 1kg	トマト ミニトマト等 小粒種は除く 1kg	しめじ ぶなしめじ 1kg
<b>山口市</b>										
R06 . 7	190	272	193	1 315	553	498	354	751	676	1 018
8	190	281	218	1 465	589	507	389	765	849	999
9	187	283	193	2 089	547	526	364	885	1 017	1 079
10	<b>187</b>	<b>286</b>	<b>252</b>	<b>1 831</b>	<b>398</b>	<b>536</b>	<b>305</b>	<b>788</b>	<b>1 128</b>	<b>1 221</b>

年・月	干しのり 焼のり 普通品 (全形10枚入り) 1袋	豆腐 木綿豆腐 並 1kg	油揚げ 薄揚げ 1kg	こんにゃく 板こんにゃく 1kg	だいこん漬 並 1kg	りんご (1個200～400g) ふじ又はつがる 1kg	ぶどう (巨峰) (7月～10月) 1kg	バナナ 1kg	食用油 キャノーラ (なたね)油 ポリ容器入 (1000g入り) 1本	しょう油 本醸造特級 こいくちしょうゆ ペットボトル入 (450ml入り) 1本
<b>山口市</b>										
R06 . 7	527	272	1 680	501	1 087	878	2 552	397	457	322
8	527	272	1 660	501	1 119	982	2 085	407	433	322
9	527	272	1 674	501	1 109	960	1 702	417	433	322
10	<b>554</b>	<b>272</b>	<b>1 584</b>	<b>501</b>	<b>1 116</b>	<b>744</b>	<b>2 074</b>	<b>387</b>	<b>430</b>	<b>315</b>

※1 市町村銘柄 剣先いか



年・月	乾燥スープ コーンクリーム 箱(8袋)入り (148.8g入り) 1箱	風味調味料 かつお風味 ほんだし (120～ 150g入り) 100g	ケーキ いちごショート ケーキ 1個(70～120g) 1個	チョコ レート 板チョコレート (1枚50～55g) 100g	弁当 幕の内弁当 並 持ち帰り 1個	うなぎ かば焼き 国産品 長焼き 1匹120～210g 100g	からあげ 鶏肉 骨なし 並 100g	緑茶 煎茶 袋入り (100～300g入り) 100g	インスタント コーヒー 瓶入り (80～90g入り) 100g
<b>山口市</b>									
R06 . 7	392	282	470	277	650	1 526	218	320	1 041
8	392	282	487	277	650	1 646	216	377	1 041
9	392	282	477	277	650	1 913	215	377	1 041
<b>10</b>	<b>392</b>	<b>282</b>	<b>484</b>	<b>333</b>	<b>650</b>	<b>1 516</b>	<b>215</b>	<b>377</b>	<b>1 041</b>

年・月	清酒 普通酒 紙容器入り (2ℓ入り) 1本	ビール 1缶350ml (6缶入り) 1パック	カレーライス (外食) 外食 1皿	コーヒー (外食) 喫茶店 (セルフサービス店 及びコーヒースタ ンドを除く) 1杯	民営家賃 3.3㎡(1坪) あたり 1か月	ふすま 張替費 和ふすま 材料費含む 1枚	大工 手間代 家屋修理 常用1人 1日	灯油 白灯油 1号灯油 店頭詰売り 18ℓ	プロパン ガス 1ヶ月基本 料金+10㎡ 使用従量料金 1か月
<b>山口市</b>									
R06 . 7	1 091	1 183	799	503	3 650	6 300	24 500	2 184	9 865
8	1 076	1 183	825	503	3 640	6 300	24 500	2 148	10 031
9	1 098	1 183	825	503	3 631	6 300	24 500	2 112	10 031
<b>10</b>	<b>1 084</b>	<b>1 183</b>	<b>825</b>	<b>503</b>	<b>3 618</b>	<b>6 300</b>	<b>24 500</b>	<b>2 148</b>	<b>10 031</b>

年・月	電気 炊飯器 圧力IH式 1.0ℓ(5.5合炊き) (1,100～1,240W)※2 1台	電気 冷蔵庫 冷凍冷蔵庫 5～6ドア、451～500ℓ IoT機能付 1台	ルームエアコン 冷暖房兼用 壁掛セパレート 冷2.2、暖2.2kW 特殊機能付きを除く 1台	ラップ ポリ塩化 ビニル製 幅22cm×長さ50m 1本	トイレット ペーパー バルブ100%、白 8ロール又は12ロール 1000m	台所用 洗剤 合成洗剤 液体詰替用 ポリ容器入 (370ml入り) 1本	洗濯用 洗剤 合成洗剤 液体詰替用 袋入り (850～900g入り)※3 1kg	ワイシャツ (長袖) シングルカフス ポリエステル・綿混用 普通品、白 1枚	ラン ジェリー キャミソール 中級品 1枚
<b>山口市</b>									
R06 . 7	36 296	267 200	79 606	335	794	239	361	2 515	5 500
8	45 390	277 200	86 306	335	815	239	424	2 515	5 500
9	45 817	277 200	74 660	344	815	239	424	2 882	5 500
<b>10</b>	<b>44 079</b>	<b>277 200</b>	<b>88 989</b>	<b>360</b>	<b>815</b>	<b>239</b>	<b>424</b>	<b>2 882</b>	<b>5 500</b>

年・月	男子用 靴下 綿・化繊混用 無地普通品 (25cm) 1足	運動靴 スニーカー (23.0～26.0cm) 中級品 1足	クリーニング代 (ワイシャツ) 水洗い、機械、立体仕 上、持ち込み、配達な し、料金前払 1枚	胃腸薬 第2類医薬品 複合胃腸薬 箱入り・50錠入り 1箱	マスク 大人用 不織布製 ブリーツ型 袋入り(7枚入り) 1袋	ガソリン レギュラー (セルフ除く) 現金、割引無 1ℓ	トレーニング パンツ ロングパンツ ポリエステル100% 中級品 1本	理髪料 総合調髪 男性(高校生 以下除く) 1回	パーマ ネット代 (女性、ショート) シャンプー・カット ブロー又はセット込 1回
<b>山口市</b>									
R06 . 7	770	4 949	233	932	547	179	6 050	3 225	8 080
8	770	4 949	233	932	547	177	6 050	3 225	8 080
9	770	4 949	233	932	547	175	6 050	3 225	8 080
<b>10</b>	<b>770</b>	<b>4 949</b>	<b>233</b>	<b>932</b>	<b>547</b>	<b>177</b>	<b>6 050</b>	<b>3 225</b>	<b>8 080</b>

※2 [最大炊飯容量]1.0L、[消費電力]1,200～1,400W(～9月)、[最大炊飯容量]1.0L(5.5合炊き)、[消費電力]1,100～1,240W(10月～)

※3 袋入り(1,000～1,160g入り)(～7月)、袋入り(850～900g入り)(8月～)

## 5 家計

### 5-1 1世帯当たり1か月間の収入と支出（二人以上の世帯のうち勤労者世帯） （単位 円）

総務省統計局「家計調査報告」

項 目	山 口 市			全 国		
	6年8月	6年9月	6年10月	6年8月	6年9月	6年10月
集計世帯数	55	52	52	3 942	3 950	3 926
世帯人員（人）	3.06	3.04	3.06	3.22	3.22	3.22
有業人員（人）	1.89	1.88	1.74	1.84	1.83	1.82
<b>受取</b>	<b>1 162 409</b>	<b>1 019 215</b>	<b>1 167 811</b>	<b>1 260 318</b>	<b>1 175 013</b>	<b>1 314 585</b>
<b>実収入</b>	<b>611 348</b>	<b>502 509</b>	<b>602 226</b>	<b>574 334</b>	<b>493 942</b>	<b>580 675</b>
経常収入	575 020	490 027	591 912	564 394	486 426	572 149
（内）勤め先収入	505 179	479 262	469 142	493 828	475 468	485 751
世帯主収入	362 886	343 461	354 400	388 979	374 600	384 789
定期収入	337 777	327 737	346 630	369 487	365 326	373 217
臨時収入	9 039	2 419	5 970	3 869	5 241	5 907
賞与	16 070	13 305	1 800	15 623	4 033	5 665
世帯主の配偶者の収入	132 622	126 461	102 781	91 159	88 644	87 790
他の世帯員収入	9 671	9 340	11 960	13 690	12 225	13 172
事業・内職収入	9 745	9 779	6 106	3 241	4 656	4 192
他の経常収入	60 095	986	116 664	67 324	6 301	82 206
（内）財産収入	211	227	1 494	892	2 277	3 386
社会保障給付	59 884	759	115 170	65 463	3 443	77 782
特別収入	36 328	12 482	10 315	9 940	7 517	8 526
（内）受贈金	23 214	5 085	189	2 119	950	2 558
<b>実収入以外の受取（繰入金を除く）</b>	<b>473 663</b>	<b>419 422</b>	<b>449 452</b>	<b>451 268</b>	<b>434 711</b>	<b>490 036</b>
（内）預貯金引出	352 614	309 135	319 262	320 376	316 302	344 751
クレジット購入借入金	105 697	109 432	127 062	118 527	112 225	114 448
<b>繰入金</b>	<b>77 398</b>	<b>97 284</b>	<b>116 133</b>	<b>234 717</b>	<b>246 360</b>	<b>243 874</b>
<b>支払</b>	<b>1 162 409</b>	<b>1 019 215</b>	<b>1 167 811</b>	<b>1 260 318</b>	<b>1 175 013</b>	<b>1 314 585</b>
<b>実支出</b>	<b>396 208</b>	<b>398 581</b>	<b>411 996</b>	<b>411 069</b>	<b>399 754</b>	<b>423 688</b>
消費支出	301 261	304 913	317 257	318 764	308 417	327 613
食料	81 715	76 516	78 379	93 271	86 132	87 393
（内）穀類	6 812	4 650	8 113	8 255	7 286	7 655
魚介類	3 857	3 628	3 910	4 681	4 679	4 800
肉類	9 240	7 923	9 004	8 530	8 412	8 619
野菜・海藻	7 387	6 783	8 165	8 060	8 238	8 645
外食	15 420	18 232	11 685	20 496	17 597	16 923
住居	24 682	18 982	9 315	18 737	15 408	20 995
家賃地代	10 394	8 573	7 968	11 656	11 389	11 365
設備修繕・維持	14 289	10 410	1 346	7 082	4 019	9 630
光熱・水道	22 275	22 087	21 196	20 751	21 959	21 922
（内）電気代	14 624	14 786	13 902	12 115	13 619	13 057
家具・家事用品	11 044	8 744	11 408	14 227	12 479	10 910
被服及び履物	12 386	7 934	10 041	8 892	8 895	10 609
（内）洋服	5 745	2 448	3 651	3 053	2 950	4 048
保健医療	16 174	13 587	13 227	13 110	12 262	14 352
交通・通信	36 986	61 671	66 414	43 951	48 395	53 312
教育	6 172	19 295	16 509	10 548	20 814	21 067
教養娯楽	28 209	27 474	27 548	34 661	28 477	30 982
その他の消費支出	61 619	48 622	63 219	60 615	53 597	56 071
非消費支出	94 947	93 667	94 739	92 305	91 337	96 075
（内）直接税	28 354	29 526	30 021	33 440	34 139	36 391
社会保険料	66 593	64 141	64 718	58 826	57 077	59 623
<b>実支出以外の支払（繰越金を除く）</b>	<b>678 208</b>	<b>551 670</b>	<b>644 972</b>	<b>635 688</b>	<b>549 892</b>	<b>666 626</b>
（内）預貯金	490 522	398 870	495 966	477 043	396 534	498 654
保険料	28 367	15 852	20 803	19 728	17 957	17 780
土地家屋借入金返済	43 945	37 671	31 956	35 786	36 825	35 625
クレジット購入借入金返済	112 106	97 998	95 155	93 336	92 524	97 327
<b>繰越金</b>	<b>87 992</b>	<b>68 965</b>	<b>110 843</b>	<b>213 562</b>	<b>225 367</b>	<b>224 271</b>
可処分所得	516 401	408 842	507 487	482 029	402 605	484 600
黒字	215 139	103 928	190 230	163 265	94 188	156 987
（内）貯蓄純増	151 008	104 732	194 380	165 719	96 275	155 018

注1） 家計調査は全国設計の標本調査ですので、山口市の結果には標本誤差が考えられます。  
利用にあたっては留意してください。

# 5-2 1世帯当たり1か月間の消費支出（二人以上の世帯）

（単位 円）

総務省統計局「家計調査報告」

項 目	山 口 市			全 国		
	6年8月	6年9月	6年10月	6年8月	6年9月	6年10月
集計世帯数	95	92	94	7 236	7 238	7 202
世帯人員（人）	2.79	2.80	2.81	2.88	2.88	2.88
有業人員（人）	1.47	1.46	1.35	1.34	1.34	1.34
<b>消費支出</b>	<b>290 357</b>	<b>278 243</b>	<b>295 595</b>	<b>297 487</b>	<b>287 963</b>	<b>305 819</b>
<b>食料</b>	<b>82 284</b>	<b>76 452</b>	<b>77 886</b>	<b>89 550</b>	<b>83 562</b>	<b>85 421</b>
穀類	6 428	6 164	7 127	7 952	7 315	7 831
魚介類	5 103	4 784	5 162	5 592	5 499	5 732
肉類	9 285	7 737	8 381	8 087	7 710	8 033
乳卵類	4 185	4 176	4 583	4 303	4 286	4 346
野菜・海藻	8 224	7 828	8 953	8 946	9 087	9 529
果物	3 923	3 279	3 185	3 663	3 606	3 445
油脂・調味料	3 482	3 100	3 852	3 827	3 784	4 061
菓子類	7 120	6 229	6 769	7 829	7 022	7 025
調理食品	12 773	10 764	11 845	13 288	12 306	12 806
飲料	6 617	5 624	5 421	6 547	5 650	5 462
酒類	3 595	3 595	3 467	3 841	3 535	3 612
外食	11 549	13 171	9 140	15 674	13 762	13 540
<b>住居</b>	<b>17 143</b>	<b>22 838</b>	<b>30 647</b>	<b>18 493</b>	<b>16 058</b>	<b>19 676</b>
家賃地代	7 249	6 152	5 620	8 145	8 027	8 279
設備修繕・維持	9 894	16 687	25 026	10 348	8 031	11 397
<b>光熱・水道</b>	<b>23 312</b>	<b>25 160</b>	<b>21 867</b>	<b>20 888</b>	<b>22 272</b>	<b>21 925</b>
電気代	16 010	17 165	14 897	12 225	13 831	13 028
ガス代	2 786	2 761	2 670	3 404	2 997	3 103
他の光熱	231	321	104	228	225	503
上下水道料	4 285	4 914	4 196	5 031	5 219	5 291
<b>家具・家事用品</b>	<b>17 839</b>	<b>8 918</b>	<b>13 860</b>	<b>14 653</b>	<b>11 900</b>	<b>11 493</b>
家庭用耐久財	6 695	1 866	5 806	6 047	4 083	3 509
室内装備・装飾品	1 299	295	490	485	435	515
寝具類	923	266	602	669	702	828
家事雑貨	2 762	2 052	2 005	2 380	2 162	2 009
家事用消耗品	4 179	3 557	3 569	4 006	3 733	3 715
家事サービス	1 982	883	1 388	1 066	785	917
<b>被服及び履物</b>	<b>9 160</b>	<b>6 311</b>	<b>7 473</b>	<b>7 367</b>	<b>7 432</b>	<b>9 049</b>
和服	62	0	0	111	255	40
洋服	3 748	2 050	2 558	2 584	2 431	3 455
シャツ・セーター類	3 202	1 719	1 843	1 591	1 601	2 006
下着類	779	680	893	819	757	873
生地・糸類	46	59	9	59	73	65
他の被服	632	454	465	557	563	630
履物類	487	1 222	1 369	1 172	1 357	1 295
被服関連サービス	204	128	336	475	395	685
<b>保健医療</b>	<b>15 900</b>	<b>14 426</b>	<b>13 516</b>	<b>14 990</b>	<b>14 169</b>	<b>16 134</b>
(内) 保健医療サービス	10 631	7 938	8 375	8 248	7 805	9 327
<b>交通・通信</b>	<b>33 783</b>	<b>46 892</b>	<b>46 848</b>	<b>36 133</b>	<b>41 098</b>	<b>44 915</b>
(内) 自動車等関係費	18 489	31 355	32 136	19 777	23 288	26 862
<b>教育</b>	<b>3 632</b>	<b>11 131</b>	<b>9 304</b>	<b>6 684</b>	<b>13 731</b>	<b>13 358</b>
<b>教養娯楽</b>	<b>24 105</b>	<b>22 604</b>	<b>23 700</b>	<b>30 305</b>	<b>27 341</b>	<b>29 592</b>
(内) 教養娯楽サービス	14 325	12 027	11 713	19 125	15 832	18 647
<b>その他の消費支出</b>	<b>63 198</b>	<b>43 510</b>	<b>50 496</b>	<b>58 424</b>	<b>50 399</b>	<b>54 256</b>
(内) こづかい（使途不明）	4 314	3 952	3 917	5 874	5 342	6 106
交際費	24 452	13 792	9 393	22 945	12 981	13 717
仕送り金	3 763	314	11 213	4 041	7 078	7 006

## 6 労働

### 6-1 常用労働者の1人平均月間現金給与総額と労働時間数

本表は毎月勤労統計調査（令和6年10月分）の結果による。

県統計分析課

産 業 分 類	現 金 給 与 総 額						総実労働時間数	
	事業所規模5人以上			事業所規模30人以上			事業所規模5人以上計	事業所規模30人以上計
	計	男	女	計	男	女		
調査産業計	260 285	326 877	187 367	281 433	346 677	201 224	141.0	144.6
D 建設業	375 588	390 771	286 483	404 511	419 009	299 319	171.0	174.3
E 製造業	344 485	384 474	211 612	363 376	402 254	223 268	165.4	167.1
09,10 食料品・たばこ	224 906	303 393	158 841	231 387	315 005	158 471	145.0	142.5
11 繊維工業	294 952	389 219	194 667	307 934	390 171	203 702	149.3	151.3
14 パルプ・紙	309 707	356 269	157 724	309 707	356 269	157 724	144.8	144.8
15 印刷・同関連業	269 773	309 242	208 813	285 224	332 954	207 406	170.1	170.0
16,17 化学・石油・石炭	452 520	474 398	323 261	462 892	484 909	330 648	164.6	164.0
19 ゴム製品	374 363	392 440	246 938	374 363	392 440	246 938	171.8	171.8
21 窯業・土石製品	356 987	374 258	239 352	396 677	414 752	253 981	167.7	176.7
22 鉄鋼業	437 959	453 597	295 738	437 959	453 597	295 738	169.2	169.2
24 金属製品製造業	305 628	321 335	223 112	326 376	339 275	256 905	168.9	170.1
28 電子・デバイス	346 879	406 240	218 892	346 879	406 240	218 892	168.3	168.3
31 輸送用機械器具	358 784	377 043	240 516	358 784	377 043	240 516	177.5	177.5
その他(12、13、18、23、32、20)一括	316 658	355 684	209 200	344 724	380 521	232 524	176.0	184.4
その他(29、30)一括	254 041	293 452	164 076	281 265	320 866	189 908	155.4	160.1
その他(25、26、27)一括	344 789	361 279	248 677	365 500	380 715	270 146	170.1	173.8
F 電気・ガス・熱供給・水道業	433 929	445 763	343 762	468 660	482 608	320 764	162.5	167.2
G 情報通信業	347 725	384 436	301 898	310 220	343 818	252 577	153.7	158.5
H 運輸業、郵便業	272 239	299 365	184 926	290 003	308 069	211 693	168.2	172.0
I 卸売業、小売業	198 119	273 761	133 312	174 453	250 497	131 294	123.2	113.6
J 金融業、保険業	373 454	488 951	281 372	348 060	462 934	271 858	155.8	152.7
K 不動産業、物品賃貸業	241 796	298 698	181 041	273 936	338 963	219 259	150.8	174.3
L 学術研究、専門・技術サービス業	381 148	418 368	329 381	487 897	476 946	510 260	160.5	176.0
M 宿泊業、飲食サービス業	116 569	143 780	103 631	104 277	130 410	85 313	94.3	83.2
N 生活関連サービス業、娯楽業	170 945	210 743	129 434	160 423	206 560	122 863	116.6	110.8
O 教育、学習支援業	267 548	315 985	222 617	244 530	301 230	180 841	133.2	114.9
P 医療、福祉	242 132	303 344	224 348	270 854	336 318	246 857	135.3	142.9
R サービス業(他に分類されないもの)	244 652	297 719	155 014	212 686	272 268	146 115	146.1	135.0

（注）調査産業計には「鉱業、採石業、砂利採取業」「複合サービス事業」を含む。なお、平成29年1月分から平成25年10月改定の日本標準産業分類に基づき公表している。

### 6-2 常用労働者の賃金指数、労働時間（所定外）指数及び雇用指数（事業所規模5人以上）

（令和2年=100）

県統計分析課

年 ・ 月	調査産業計	建設業	製造業	電気・ガス・熱供給・水道業	情報通信業	運輸業、郵便業	卸売業、小売業	金融業、保険業	不動産業、物品賃貸業	学術研究、専門・技術サービス業	宿泊業、飲食サービス業	生活関連サービス業、娯楽業	教育、学習支援業	医療、福祉	サービス業（他に分類されないもの）
<b>賃金（現金給与総額）指数（名目）</b>															
令和4年平均	104.7	97.3	108.4	100.6	109.7	110.4	100.3	112.2	110.8	126.1	103.7	119.6	103.9	103.9	115.1
令和5年平均	103.4	103.0	108.1	102.7	105.2	108.0	99.6	112.1	94.7	132.2	108.4	113.9	95.2	103.9	113.1
令和6年7月	130.7	140.0	149.8	84.5	142.9	133.7	128.4	130.2	124.0	138.1	131.1	118.7	94.4	130.7	124.7
8月	92.0	106.6	93.6	79.6	84.3	87.3	93.1	91.2	91.8	113.9	119.3	96.3	73.7	88.3	102.3
9月	88.6	92.2	94.2	78.7	84.5	84.0	85.6	92.7	78.9	95.9	111.8	98.3	77.6	85.2	100.8
10月	89.8	97.1	92.8	81.2	103.0	87.1	84.7	100.6	80.5	115.4	114.4	96.1	79.2	87.2	98.0
<b>所定外労働時間指数</b>															
令和4年平均	109.6	106.5	130.6	91.1	138.0	94.3	141.0	126.5	128.1	178.7	116.9	57.7	58.6	97.2	96.5
令和5年平均	96.2	87.6	110.8	141.9	67.7	83.1	108.6	124.8	127.8	217.1	135.3	80.1	40.8	112.1	86.1
令和6年7月	96.8	74.4	114.2	109.7	75.5	88.4	78.7	179.1	140.5	179.2	88.2	171.2	88.1	85.7	92.5
8月	86.0	72.0	110.2	105.4	58.2	82.9	78.7	117.9	128.4	112.5	111.8	163.6	36.6	85.7	71.0
9月	95.7	74.4	118.9	108.6	50.0	78.9	90.2	98.5	137.8	112.5	102.9	153.0	96.3	88.1	87.9
10月	101.1	78.4	127.6	141.9	61.8	80.1	83.6	209.0	151.4	208.3	100.0	142.4	97.0	85.7	98.1
<b>雇用指数</b>															
令和4年平均	99.3	97.6	100.1	93.2	102.5	99.9	102.4	85.9	100.5	102.4	97.2	86.7	99.3	100.0	98.7
令和5年平均	100.3	101.1	99.8	90.0	95.4	96.0	103.7	84.1	102.8	102.4	109.6	87.6	97.7	100.5	97.9
令和6年7月	102.8	99.6	100.6	89.9	95.3	95.2	103.8	96.2	117.9	106.4	124.9	93.3	98.9	103.0	96.5
8月	102.7	99.4	101.1	89.5	93.3	94.4	104.2	95.7	117.8	106.0	126.1	91.1	97.4	102.7	96.3
9月	102.9	99.2	100.9	89.4	93.0	94.6	104.0	95.1	116.2	105.4	124.3	90.6	98.7	103.1	100.5
10月	102.6	98.9	99.4	88.6	93.0	94.5	103.6	91.3	117.3	105.3	128.0	90.7	98.9	102.5	100.2

（注1）調査産業計には「鉱業、採石業、砂利採取業」「複合サービス事業」を含む。なお、平成29年1月分から平成25年10月改定の日本標準産業分類に基づき公表している。

（注2）令和4年1月分から、指数は、令和2年平均を100とする令和2年基準とする。

これに伴い、令和4年1月分以降と比較できるように、令和3年12月分までの指数を令和2年平均が100となるように改訂した。

（注3）調査事業所のうち30人以上の抽出方法は、従来の2～3年に一度行う総入替え方式から、毎年1月分調査時に行う部分入替え方式に平成30年から変更した。賃金、所定外労働時間指数は、総入替え方式のときに行っていた過去に遡った改訂はしない。

### 6-3 職業紹介状況（一般）

新規学卒・パートを除く

山口労働局

年　　月	求　　職		求　　人		就職件数(B)	就職率(%) (B/A×100)	有効求人 倍率(倍) <sup>1)</sup>
	新規求職 申込件数(A)	月間有効 求職者数	新規求人数	月間有効求人数			
R4 年度平均	2 652	11 398	6 341	18 247	874	33.2	1.54
R5	2 656	11 374	6 234	17 972	860	32.7	1.49
R6 .							
5	2 590	11 696	5 727	16 984	840	32.4	1.43
6	2 185	11 218	6 033	17 002	820	37.5	1.43
7	2 429	10 905	6 217	17 301	780	32.1	1.47
8	2 127	10 597	5 782	17 342	635	29.9	1.51
9	2 539	10 811	6 280	17 655	768	30.2	1.47
10	2 586	10 923	6 621	18 004	778	30.1	1.47

注 1) パートを含む。各月の数値は季節調整値。

### 6-4 雇用保険業務状況（一般）

(単位 事業所、人、件、1000円)

山口労働局

年　　月	適用事業所数	被保険者数	受給資格 決定件数	初　回 受給者数	受給者実人員 <sup>1)</sup>	支給金額 <sup>1)</sup>
R4 年度平均	24 453	403 770	1 204	966	3 981	491 716
R5	24 219	402 891	1 207	991	4 083	509 309
R6 .						
5	24 145	402 409	1 802	1 410	4 217	541 460
6	24 157	403 133	1 026	947	4 244	501 683
7	24 138	402 685	1 094	1 333	4 821	631 187
8	24 125	401 887	931	893	4 475	573 869
9	23 935	401 337	1 103	775	4 436	571 974
10	23 952	400 592	1 283	1 057	4 334	600 431

注 1) 所定給付日数内のもの

### 6-5 企業倒産状況

(単位 件、100万円) (負債総額1千万円以上)

県経営金融課

年　　月	件　数	負債金額	原　　因　　別				業　　種　　別				地　域　別	
			(内) 企業内 原　因	(内) 設備 過大	(内) 業績 不振	(内) 連　鎖	(内) 製造業	(内) 建設業	(内) 卸売業	(内) 小売業	(内) 下関地域	(内) 宇部・ 小野田地域
R4 年度	38	3 526	6	—	31	—	4	10	6	3	10	7
R5	72	13 075	3	—	59	5	1	15	15	4	23	12
R6 .												
6	9	319	—	—	9	—	—	3	—	2	3	—
7	6	1 182	1	—	5	—	—	—	2	3	1	1
8	5	715	—	—	5	—	1	—	—	1	1	1
9	6	844	—	—	5	1	—	1	—	2	—	—
10	5	997	1	—	4	—	3	1	—	—	2	1
11	8	815	—	—	8	—	—	3	2	1	—	1

## 7 建築

### 7-1 建築物・住宅着工

本表は、建築基準法により延床面積10㎡を超える建築物について建築主から知事に建築工事届のあった建築物を対象としている。

(単位 ㎡、100万円、%)

国土交通省総合政策局

年・月  都 市	着 工 建 築 物		着 工 新 設 住 宅 1)		前 年 同 月 比	
	床 面 積 2)	工 事 費 予 定 額	戸 数	床 面 積	着工建築物 (床面積)	新 設 住 宅 (戸数)
R4 年	1 010 164	215 022	6 769	594 441	—	—
R5	1 060 155	272 366	6 465	540 688	—	—
R6 . 5	59 769	13 282	448	38 464	85.7	88.9
6	53 996	12 684	424	35 577	62.7	65.0
7	68 641	16 438	529	41 979	84.3	106.0
8	59 292	15 218	523	44 391	64.8	75.4
9	73 455	20 675	489	42 237	84.6	111.1
R6 . 10	58 200	15 550	552	43 883	57.8	82.9
市 計	57 503	15 396	546	43 321	57.7	83.0
下 関 市	...	...	89	7 413	...	76.7
宇 部 市	...	...	57	5 120	...	53.3
山 口 市	...	...	81	5 996	...	65.3
萩 市	...	...	10	1 022	...	41.7
防 府 市	...	...	101	7 562	...	288.6
下 松 市	...	...	47	3 254	...	247.4
岩 国 市	...	...	24	2 450	...	29.3
光 市	...	...	14	1 733	...	140.0
長 門 市	...	...	4	446	...	133.3
柳 井 市	...	...	3	311	...	17.6
美 祢 市	...	...	...	...	...	...
周 南 市	...	...	92	6 276	...	200.0
山陽小野田市	...	...	24	1 738	...	34.8
町 計	697	153	6	562	76.3	75.0

注 1) 「新設住宅」とは、新築、増築又は改築によって居室、台所及び便所のある独立して居住し得る住宅の戸が新たに造られるものをいう。

2) 令和2年4月分から市町別の公表がとりやめとなった。

### 7-2 着工建築物

(単位 棟、㎡、100万円、%)

国土交通省総合政策局

区 分	R6年 9月			R6年10月			前 年 同 月 比		
	建 築 物 数	床 面 積	工 事 費 予 定 額	建 築 物 数	床 面 積	工 事 費 予 定 額	建 築 物 数	床 面 積	工 事 費 予 定 額
総 数 (構 造 別)	450	73 455	20 675	425	58 200	15 550	88.4	57.8	62.4
木造	353	43 098	11 012	331	39 552	8 883	99.4	96.3	93.8
鉄骨鉄筋コンクリート造	3	513	145	—	—	—	—	—	—
鉄筋コンクリート造	6	4 534	2 374	5	3 597	2 477	50.0	29.9	61.7
鉄骨造	87	25 299	7 143	87	14 857	4 174	66.9	31.4	36.6
コンクリートブロック造	—	—	—	—	—	—	—	—	—
その他	1	11	2	2	194	16	25.0	109.0	88.9



## 8 運輸・交通

### 8-1 山口宇部空港利用状況

(単位 人、kg)

県山口宇部空港事務所

年・月						
	旅 客			貨 物		
		(内) 下 り	(内) 上 り		(内) 下 り	(内) 上 り
R4 年度	689 299	346 350	342 949	1 708 364.8	592 513.2	1 115 851.6
R5	857 459	428 626	428 833	1 646 269.8	543 446.4	1 102 823.4
R6 . 6	62 871	31 401	31 470	124 421.2	43 990.6	80 430.6
7	71 053	36 278	34 775	131 003.0	43 458.8	87 544.2
8	79 340	39 291	40 049	110 481.3	41 210.5	69 270.8
9	72 728	36 340	36 388	130 956.5	41 201.4	89 755.1
10	76 920	38 642	38 278	151 276.1	53 392.8	97 883.3
11	80 972	40 452	40 520	151 595.9	57 614.2	93 981.7

### 8-2 岩国錦帯橋空港利用状況

(単位 人、kg)

国土交通省大阪航空局岩国空港事務所

年・月	旅 客 1)			貨 物 1)		
		(内) 下 り	(内) 上 り		(内) 下 り	(内) 上 り
R4 年度	362 610	181 579	181 031	307 970.8	42 359.1	265 611.7
R5	474 004	238 336	235 668	374 656.7	62 802.0	311 854.7
R6 . 6	39 170	19 305	19 865	22 102.1	2 736.0	19 366.1
7	41 718	21 316	20 402	27 767.6	2 554.6	25 213.0
8	49 897	24 746	25 151	21 065.8	2 378.3	18 687.5
9	45 307	22 737	22 570	22 960.3	2 947.4	20 012.9
10	47 610	24 376	23 234	28 703.7	3 321.9	25 381.8
11	46 912	23 120	23 792	28 253.8	3 223.6	25 030.2

注 1) 東京便、沖縄便及びチャーター便を含む。

### 8-3 自動車保有台数

(単位 台)

中国運輸局山口運輸支局

年・月末	1) 総 数	(内) 貨物 2)			(内) 乗 合	(内) 乗 用 3)	(内)		(内) 特種用途	(内) 軽自動車4)	(内)	
		(内) 普 通	(内) 小 型			(内) 普 通	(内) 小型四輪				(内) 乗用四輪	(内) 貨物四輪
R4 年度平均	1 071 565	66 672	25 475	39 175	2 270	473 201	221 958	233 466	15 199	511 419	364 674	127 991
R5	1 072 413	67 054	25 567	39 390	2 217	471 453	226 247	226 942	15 337	513 555	366 476	127 894
R6 . 5	1 067 362	66 945	25 605	39 230	2 181	468 294	228 369	221 531	15 321	511 825	365 519	127 007
6	1 068 506	66 948	25 609	39 229	2 171	468 548	228 937	221 140	15 347	512 700	366 152	127 228
7	1 069 401	67 012	25 628	39 264	2 171	468 808	229 433	220 844	15 355	513 262	366 579	127 290
8	1 069 759	67 071	25 656	39 293	2 174	468 782	229 638	220 583	15 365	513 574	366 770	127 374
9	1 070 921	67 113	25 681	39 303	2 169	469 186	230 180	220 371	15 392	514 261	367 228	127 575
10	1 070 807	67 154	25 677	39 349	2 174	469 080	230 580	219 843	15 393	514 209	367 178	127 551

注 1) 大型特殊車を含む。 2) 被けん引車を含む。 3) 小型二輪車を含む。 4) 二輪車、三輪車、特種用途車を含む。

## 9 商業・貿易・観光

### 9-1 大型小売店販売状況（百貨店＋スーパー）

大型小売店とは従業者50人以上の百貨店及びスーパーをいう。ただし、経済産業省が公表する数字と相違する場合がある。

（単位 店、100万円）

中国経済産業局

年・月	店舗数	販売総額	衣料品	身の回り品	飲食料品	家庭用品	その他の商 品	食堂喫茶
R4 年	71	152 418	14 021	4 092	113 942	3 647	16 167	549
R5	72	156 807	13 657	4 462	117 896	6 456	13 805	531
R6 . 5	72	13 340	1 110	390	10 178	559	1 062	40
6	72	13 331	1 233	419	9 988	592	1 059	40
7	72	14 006	1 167	406	10 599	620	1 168	46
8	72	14 045	872	361	10 884	634	1 247	48
9	72	12 385	824	339	9 602	545	1 036	39
10	72	12 826	1 102	337	9 725	548	1 078	36

注）年計は補正済みのため、公表済みの数字及び月集計値と相違する場合がある。

### 9-2 専門量販店販売動向

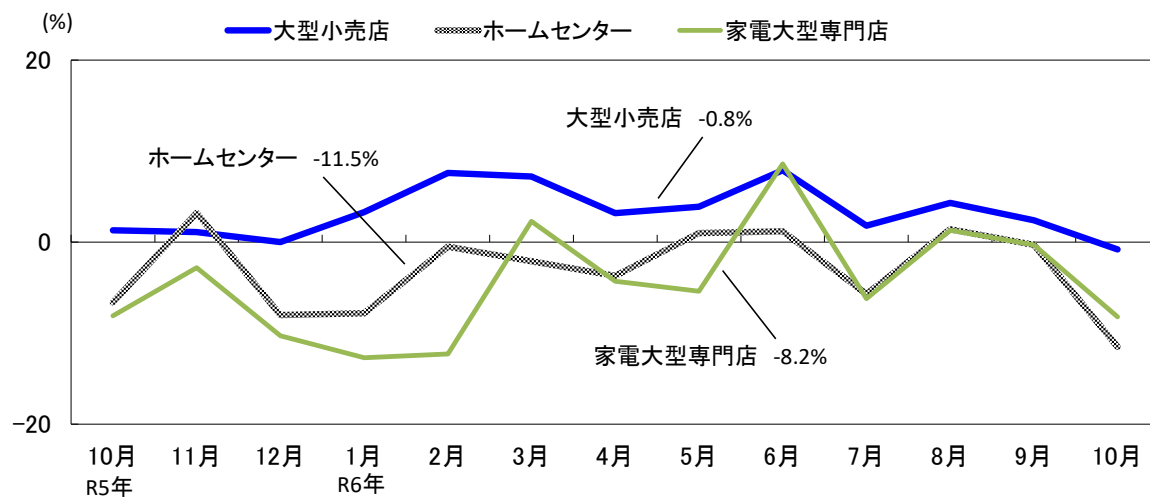
（単位 店、100万円）

中国経済産業局

年・月	ホームセンター			家電大型専門店		
	店舗数	販売額	販売額 前年(同月)比	店舗数	販売額	販売額 前年(同月)比
R4 年	78	36 031	△ 1.0	35	40 776	△ 2.2
R5	78	34 788	△ 3.4	35	40 271	△ 1.2
R6 . 5	78	3 216	1.0	34	2 748	△ 5.4
6	78	2 865	1.2	34	3 451	8.6
7	78	3 022	△ 5.7	34	4 273	△ 6.2
8	78	2 976	1.4	34	3 508	1.3
9	78	2 657	△ 0.3	34	3 200	△ 0.3
10	77	2 659	△ 11.5	34	2 438	△ 8.2

### 販売額対前年増減率（％）

大型小売店は、調査対象事業所の見直しが行われたため、ギャップを調整するリンク係数で処理した数値で計算している。



### 9-3 署所別貿易額

#### (1) 輸 出

(単位 100万円)

門司税関「貿易概況」

年・月	総額	下関	萩	宇部	徳山	防府	平生	岩国
R4 年	2 250 565	798 699	2 110	114 652	552 676	510 545	4 348	267 534
R5	2 565 557	888 495	2 549	84 272	513 719	881 011	5 126	190 385
R6 . 6	258 922	90 127	230	3 947	40 835	112 682	368	10 733
7	245 687	80 562	258	5 628	53 775	92 547	451	12 467
8	229 569	91 099	231	5 022	38 267	78 921	359	15 670
9	262 262	96 036	250	5 016	39 148	101 876	279	19 657
10	257 029	93 817	267	4 969	38 503	95 849	401	23 222
11	206 401	75 683	308	4 420	35 668	72 681	415	17 225

#### (2) 輸 入

(単位 100万円)

門司税関「貿易概況」

年・月	総額	下関	萩	宇部	徳山	防府	平生	岩国
R4 年	2 237 507	321 261	—	775 485	833 427	85 077	764	221 492
R5	1 912 793	277 913	—	626 039	697 258	110 307	1 240	200 037
R6 . 6	110 587	27 459	—	4 675	49 492	14 218	275	14 469
7	129 482	29 660	—	11 556	54 513	14 342	—	19 412
8	90 540	26 728	—	2 191	36 901	11 893	—	12 828
9	104 240	25 060	—	14 562	40 886	12 219	160	11 353
10	92 263	27 165	—	5 420	35 286	11 958	158	12 276
11	105 741	30 419	—	10 227	40 494	12 343	—	12 258

### 9-4 観光施設利用者数及び宿泊者数

(単位 人)

年・月	施 設 利 用 者 数								宿 泊 者 数4)	
	下関水族館1) 2)	常盤公園1)	徳山動物園1)	錦帯橋	秋芳洞	大正洞 3)	指月公園	フラワーランド*	湯田温泉	湯本温泉
R4 年	463 460	694 841	249 155	375 527	332 426	16 066	47 227	84 328	286 728	160 451
R5	554 399	728 464	233 217	537 943	394 467	13 700	53 276	78 662	352 085	160 510
R6 . 6	35 788	48 276	12 160	35 575	25 921	1 019	3 267	5 112	24 307	11 754
7	48 265	46 523	8 725	31 742	33 655	1 425	2 646	3 201	26 676	11 922
8	100 213	59 950	23 118	57 601	96 717	4 732	5 026	5 512	35 106	16 801
9	48 514	53 179	14 608	41 166	52 940	2 333	4 155	5 794	28 193	13 861
10	39 011	61 027	22 513	45 717	41 695	2 133	5 432	8 232	31 671	15 961
11	38 492	61 558	20 465	56 323	39 553	1 441	5 048	7 973	33 073	18 100

注 1) 無料で利用した者の数を含む。 2) 前売り券の販売数を含む。

3) 景清洞を含む。

4) 温泉旅館組合加盟旅館の宿泊者数(修学旅行生を含む)

# 10 金融

## 10-1 預金残高・貸出残高

(単位 億円)		日本銀行下関支店	
年・月末		預金残高	貸出残高
R4 年度末		85 740	43 032
R5		86 446	43 486
R6 .	5	85 980	43 675
	6	86 833	43 802
	7	85 879	43 556
	8	86 330	43 752
	9	86 771	43 629
	10	85 865	43 629

注) 山口県内に店舗を置く、国内銀行（ゆうちょ銀行を除く）および同県内に本店を置く信用金庫。銀行勘定を集計。ただし、国内銀行については、オフショア勘定を除く。直近計数は速報値。

## 10-2 性質別預金・貸出残高

(単位 億円)		日本銀行							
年・月末	預金	一般預金				公金預金	金融機関	貸出金	
		要求払	定期性	個人預金	預 金				
R4 年度末	76 150	70 199	41 339	28 629	53 749	5 056	894	38 367	
R5	76 956	70 865	42 428	28 247	54 021	5 204	887	38 801	
R6 .	5	76 403	70 421	42 442	27 763	53 480	5 355	625	38 998
	6	77 172	71 679	43 658	27 798	54 457	5 142	350	39 095
	7	76 286	70 815	43 080	27 519	54 241	5 086	384	38 849
	8	76 721	71 044	43 371	27 454	54 449	5 133	543	39 021
	9	77 159	71 407	43 328	27 859	53 992	5 025	725	38 890
	10	76 278	71 233	43 475	27 539	54 206	4 554	490	38 910

注) 国内銀行銀行勘定。ただし整理回収機構、ゆうちょ銀行を除く。

## 10-3 信用保証状況

(単位 100万円)		山口県信用保証協会								
年・月末	1)	保 証 債 務 残 高								
	保証承諾額	総 額	山 口	下 関	周 南	萩	柳 井	岩 国	宇 部	
R4 年度末	5 215	335 533	70 380	84 150	62 741	15 978	15 599	28 127	58 557	
R5	7 502	298 314	63 051	71 633	55 027	15 143	14 029	25 829	53 602	
R6 .	6	12 873	291 488	61 373	70 031	53 839	15 273	13 682	25 237	52 052
	7	7 390	292 242	61 911	69 955	53 677	15 356	13 712	25 433	52 198
	8	7 475	291 436	61 336	70 114	53 536	15 273	13 583	25 464	52 130
	9	6 611	291 162	60 992	70 487	53 546	15 155	13 659	25 339	51 984
	10	4 755	289 849	60 455	70 379	53 427	15 285	13 591	25 128	51 584
	11	5 466	288 730	59 924	69 918	53 399	15 419	13 523	25 269	51 280

注 1) 年度欄は月平均値。各月は月間計。

1 1 民生

1 1－1 生活保護状況

保護費の年度数値は累計 (単位 世帯、人、100万円)																
県厚政課「生活保護状況」																
年・月	被保護 世帯	被保護 実人員	保護率 (人口千人 につき)	1) 保護費	生活扶助		住宅扶助		教育扶助		介護扶助		医療扶助		その他の扶助	
					人 員	保護費	人 員	保護費	人 員	保護費	人 員	保護費	人 員	保護費	人 員	保護費
R4 年度平均	11 275	13 560	10.2	22 710	11 472	5 944	10 550	2 480	391	49	2 786	539	11 733	12 856	199	81
R5	11 202	13 397	10.2	23 109	11 278	5 885	10 390	2 471	383	45	2 804	579	11 672	13 271	182	75
R6 . 3	11 196	13 441	10.2	1 965	11 445	499	10 471	209	424	5	2 829	45	11 695	1 132	188	8
4	11 183	13 403	10.3	1 879	11 136	467	10 353	202	384	2	2 838	44	11 653	1 091	186	7
5	11 223	13 453	10.4	1 880	11 168	462	10 391	202	384	4	2 859	48	11 711	1 105	192	6
6	11 171	13 381	10.3	1 964	11 060	476	10 332	217	377	4	2 882	48	11 676	1 141	180	5
7	11 185	13 411	10.3	1 938	11 000	460	10 238	200	377	4	2 897	48	11 739	1 157	187	5
8	11 175	13 393	10.3	1 899	10 992	461	10 245	201	367	4	2 894	49	11 698	1 099	191	5

注 1) 施設事務費、就労自立給付金を含む。

1 1－2 健康保険給付状況

国民健康保険の年度は、3月から翌年2月までで算出している。 保険給付額の年度数値は累計 (単位 人、1000円)									
全国健康保険協会山口支部・県医療保険課									
年・月	全国健康保険協会管掌健康保険		国 民 健 康 保 険				後期高齢者		
			市 町 村		国 保 組 合				
	被保険者数	保険給付額	被保険者数	保険給付額 1)	被保険者数	保険給付額	被保険者数	保険給付額	
R4	254 787	76 891 509	263 172	97 858 942	3 649	604 256	250 421	223 964 635	
R5	252 269	78 074 173	248 785	95 268 746	3 558	625 858	257 020	234 781 484	
R6 . 5	253 085	6 341 892	240 938	7 774 929	3 379	41 226	262 204	19 556 337	
6	253 196	6 365 377	239 283	7 619 880	3 364	40 406	262 667	19 002 454	
7	252 810	6 799 296	237 526	8 092 371	3 371	42 662	263 437	20 537 391	
8	252 515	6 299 662	235 829	7 374 586	3 354	43 214	264 227	19 689 622	
9	252 362	6 292 571	234 460	...	3 354	45 064	264 903	...	
10	253 979	6 714 017	232 351	...	3 347	...	265 501	...	

注 1) 一般被保険者に係るもの。

1 1－3 国民年金事業状況

(単位 人)									
厚生労働省									
年・月	被 保 険 者 数			年 金 受 給 権 者 数					
				旧法拠出制年金		基 礎 年 金			老齢福
	第1号強制	第1号任意	第3号	老齢・通算	その他	老齢 1)	障害	遺族	祉年金
R4 年度末	117 783	1 822	74 012	5 711	556	441 972	25 410	2 096	14
R5	116 008	1 867	69 993	4 411	511	441 228	25 487	2 121	14
R5 . 11	115 060	1 827	70 982	4 843	534	441 453	25 491	1 996	14
12	114 971	1 818	70 808	4 739	533	441 258	25 509	2 040	14
R6 . 1	115 618	1 820	70 372	4 628	526	441 499	25 500	2 066	14
2	115 831	1 854	70 175	4 529	517	441 410	25 500	2 093	14
3	116 008	1 867	69 993	4 411	511	441 228	25 487	2 121	14
4	111 502	1 877	69 070	4 305	510	441 103	25 480	1 875	14
5	111 079	1 827	68 648	4 196	508	441 202	25 478	1 905	14
6	110 914	1 779	68 375	4 113	505	440 751	25 490	1 933	14
7	111 062	1 741	68 054	4 035	502	440 487	25 491	1 948	14

1 2 犯罪・災害

1 2－1 犯罪種別発生件数

刑法犯は、警察において発生を認知した事件の数をいい、道路上の交通事故に係る危険運転致死傷罪及び業務上過失致死傷罪を除いたものである。  
特別法犯は、警察が送致（送付）した件数で、一部の交通法令違反を含む。  
（単位 件）

県警察本部捜査支援分析課

年・月		全 刑 法 犯							特別法犯
		総 数	凶悪犯	粗暴犯	窃盗犯	知能犯	風俗犯	その他の刑法犯	送致件数
R4	年	3 845	25	326	2 397	371	54	672	626
R5		4 186	30	356	2 627	447	65	661	521
R6	・ 6	378	2	26	240	54	4	52	46
	7	r421	—	r45	r272	48	9	47	41
	8	391	1	40	262	23	18	47	43
	9	416	3	26	273	35	14	65	38
	10	r459	8	r40	293	33	17	68	52
	11	434	8	30	274	48	16	58	53

注 当年値は暫定値。

1 2－2 第一当事者別道路交通事故発生状況

県警察本部交通企画課

年・月	総 数			歩 行 者			自 動 車			原動機付自転車1)			自 転 車			そ の 他		
	件数	死者	負傷者	件数	死者	負傷者	件数	死者	負傷者	件数	死者	負傷者	件数	死者	負傷者	件数	死者	負傷者
R4 年	2 261	31	2 633	—	—	—	2 159	27	2 524	36	1	37	30	1	33	36	2	39
R5	2 269	35	2 699	—	—	—	2 197	31	2 627	15	—	17	26	2	24	31	2	31
R6 . 6	164	2	206	—	—	—	160	2	202	3	—	3	—	—	—	1	—	1
7	148	6	172	—	—	—	144	6	168	1	—	1	3	—	3	—	—	—
8	169	3	217	—	—	—	162	2	211	4	—	4	1	1	—	2	—	2
9	176	7	218	—	—	—	166	4	208	1	1	—	2	1	1	7	1	9
10	196	5	237	—	—	—	182	3	225	3	—	3	6	—	6	5	2	3
11	215	8	240	—	—	—	208	8	233	2	—	2	1	—	1	4	—	4

注 1) 原動機付自転車は一種のみ計上。

1 2－3 火災発生件数と被害状況

※集計が四半期ごとに行われるため、四半期ごとに速報値を掲載します。

県消防保安課

年・月	件 数						り 災 世帯数	建物焼損 延面積 (㎡)	損害見積額 (1000円)		死傷者数	
	総数	建物	林野	車両	船舶	その他			総額	(内)建物及び収容物	死者	負傷者
R4 年	603	250	33	45	5	270	231	14 920	835 721	743 463	17	69
R5	587	238	30	43	1	275	209	14 893	1 489 709	643 750	29	67
R6 . 4	23	12	1	4	—	6	9	693	21 871	20 020	—	5
5	47	20	—	1	1	25	32	1 547	29 506	28 056	4	4
6	28	13	1	5	—	9	14	r685	r54 726	r53 409	2	5
7	32	14	2	5	—	11	11	693	50 518	47 384	1	2
8	49	20	—	5	—	24	11	892	127 735	85 004	1	3
9	50	13	1	5	—	31	6	190	19 391	12 795	—	6

注 月数値は速報値。年合計値は確報値。







いま  
農林業の現在を知る大規模調査

# 2025年 農林業センサス

令和7年2月1日現在

農林業センサス  
マスコットキャラクター  
「つっちー」

## あなたの回答が 農業・林業の未来につながる

全国の農業・林業を営むすべての方が対象です。  
次世代の農林業の発展のために、調査へのご協力をお願いします。

スマートフォンやタブレットからも回答できます。

SAFF  
データのカナタ  
農林水産省  
Ministry of Agriculture, Forestry and Fisheries

農林水産省

詳しくは、農林業センサス Web サイトをご覧ください。

農林業センサス

検索



リサイクル適性 (A)  
この印刷物は、印刷用の紙へ  
リサイクルできます。

県勢やまぐちNo. 812  
令和7年1月14日発行  
編集 山口県統計分析課  
発行 山口県統計協会