

# 県勢やまぐち

2024  
**5**  
統計月報  
No.804



画像出典：真宮島エンジェルロード『山口県観光サイト』[https://yamaguchi-tourism.jp/photo/detail\\_8003.html](https://yamaguchi-tourism.jp/photo/detail_8003.html)

■スポット／地目別民有地面積(令和5年1月1日現在)

## 目 次

＜月間統計＞		8 運輸・交通	
月間の動き	1	8-1 山口宇部空港利用状況（～3月）	2 5
地域別の動き	3	8-2 岩国錦帯橋空港利用状況（～3月）	2 5
		8-3 自動車保有台数（～2月）	2 5
＜景気動向＞		9 商業・貿易・観光	
山口県金融経済情勢（4月）	4	9-1 大型小売店販売状況（～2月）	2 6
山口県景気動向指数（1月）	5	9-2 専門量販店販売動向（～2月）	2 6
		9-3 署所別貿易額（～3月）	2 7
		9-4 観光施設利用者数及び宿泊者数（～3月）	2 7
1 主要経済指標		10 金融	
1-1 山口県（～3月）	6	10-1 預金残高・貸出残高（～2月）	2 8
1-2 全 国（～3月）	6	10-2 性質別預金・貸出残高（～3月）	2 8
2 人口		10-3 信用保証状況（～3月）	2 8
2-1 市町別人口及び人口動態（～3月）	1 0	11 民生	
3 鉱工業		11-1 生活保護状況（～12月）	2 9
3-1 鉱工業生産・出荷・在庫指数（～2月）	1 4	11-2 健康保険給付状況（～2月）	2 9
4 物価		11-3 国民年金事業状況（～11月）	2 9
4-1 山口市消費者物価指数（～2月）	1 6	12 犯罪・災害	
4-2 主要品目別小売価格（～2月）	1 8	12-1 犯罪種別発生件数（～2月）	3 0
5 家計		12-2 第一当事者別道路交通事故発生状況（～3月）	3 0
5-1 1世帯当たり1か月間の収入と支出 （二人以上の世帯のうち勤労者世帯）（～2月）	2 0	12-3 火災発生件数と被害状況（～12月）	3 0
5-2 1世帯当たり1か月間の消費支出 （二人以上の世帯）（～2月）	2 1	＜スポット＞	
6 労働		地目別民有地面積（令和5年1月1日現在）	3 1
6-1 常用労働者の1人平均月間現金給与総額と 労働時間数（2月分）	2 2		
6-2 常用労働者の賃金指数、労働時間（所定外） 指数及び雇用指数 （事業所規模5人以上）（～2月）	2 2		
6-3 職業紹介状況（一般）（～2月）	2 3		
6-4 雇用保険業務状況（一般）（～2月）	2 3		
6-5 企業倒産状況（～3月）	2 3		
7 建築			
7-1 建築物・住宅着工（～2月）	2 4		
7-2 着工建築物（～2月）	2 4		

## 利用者の皆さんへ

- この「県勢やまぐち」は県勢の動きを迅速に把握するため各種行政機関や民間諸団体が所管する主要な統計資料を一巻に収め、提供することを目的として発行しています。
- 統計表中の符号は次の例によっています。  
「P」…速報（暫定値） 「x」…秘密保持のため発表を  
「r」…修正値 差し控えたもの  
「-」…該当なし 「\*」…特に注意を要するもの  
「…」…資料なし又は不詳 「0」…単位未満  
ただし、主要経済指標を除き、速報（暫定）値を修正する場合は「r」の表示をしていません。  
備考：数値の単位未満は四捨五入
- 内容についての照会等は、県総合企画部統計分析課統計情報班（TEL083-933-2640）までお願いします。

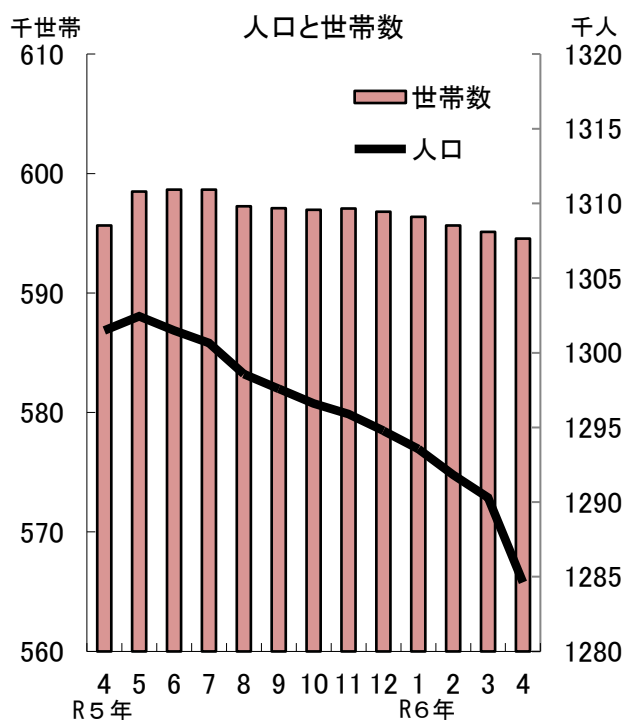
## 〈月間統計〉

# 月間の動き

### 3月中の人口の動き

4月1日現在の人口は、1,284,626人で、前月に比べて5,666人減少し、前年同月に比べ16,854人(1.3%)減少している。3月中の人口移動は自然減1,281人、社会減4,385人、外国人減122人となっている。

(令和2年国勢調査結果(確定値)を基に推計した数値)



### 2月の鉱工業生産・出荷・在庫指数

#### 1 生産の動き

季節調整済指数でP95.5となり、前月に比べて16.4%の低下、前年同月に比べて13.5%(原指数)の低下となった。

低下に寄与した主な業種と前月比(季節調整済指数)

化学工業	△36.7%
汎用・生産用・業務用機械工業	△4.1%
石油製品工業	△27.8%
窯業・土石製品工業	△6.5%
食料品・たばこ工業	△2.3%

上昇に寄与した主な業種と前月比(季節調整済指数)

輸送機械工業	17.0%
パルプ・紙・紙加工品工業	69.7%
電気機械・電子部品・デバイス工業	19.0%
鉄鋼業	9.2%
金属製品工業	6.3%

#### 2 出荷の動き

季節調整済指数でP93.1となり、前月に比べて7.9%の低下、前年同月に比べて13.6%(原指数)の低下となった。

低下に寄与した主な業種と前月比(季節調整済指数)

化学工業	△27.8%
石油製品工業	△15.9%
汎用・生産用・業務用機械工業	△9.1%
パルプ・紙・紙加工品工業	△7.4%
非鉄金属工業	△3.6%

上昇に寄与した主な業種と前月比(季節調整済指数)

輸送機械工業	21.2%
鉄鋼業	19.4%
電気機械・電子部品・デバイス工業	15.3%
ゴム製品工業	7.1%
プラスチック製品工業	2.5%

#### 3 在庫の動き

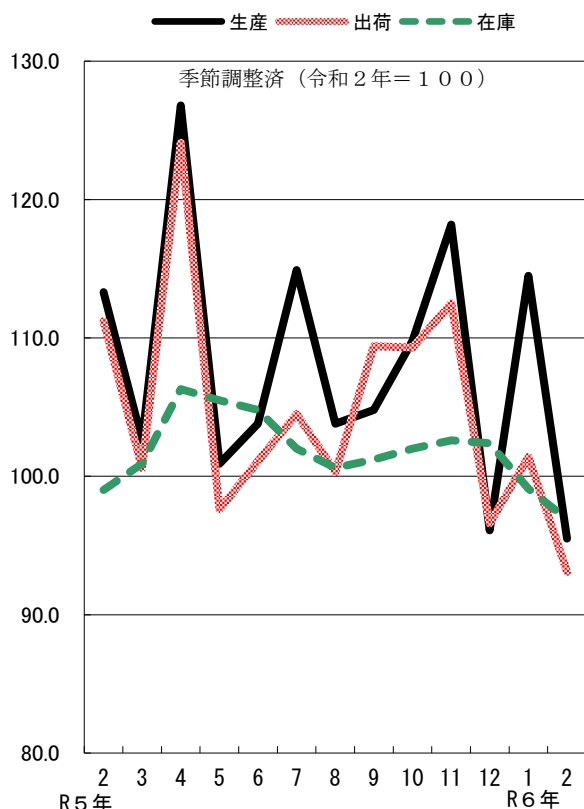
季節調整済指数でP96.9となり、前月に比べて0.5%の低下、前年同月に比べて2.1%(原指数)の低下となった。

低下に寄与した主な業種と前月比(季節調整済指数)

化学工業	△2.6%
石油製品工業	△14.6%
窯業・土石製品工業	△6.9%
食料品・たばこ工業	△7.4%

上昇に寄与した主な業種と前月比(季節調整済指数)

パルプ・紙・紙加工品工業	34.1%
金属製品工業	7.6%
非鉄金属工業	8.4%
電気機械・電子部品・デバイス工業	17.3%
鉄鋼業	1.3%



## 2月の賃金、労働時間及び雇用の動き

(毎月勤労統計調査 事業所規模5人以上)

※〈 〉内は事業所規模30人以上

### 1 賃金の動き

2月の1人当たりの現金給与総額は、248,967円〈267,418円〉で、前年同月比0.2%増〈2.1%減〉であった。

このうち、きまって支給する給与は、246,131円〈265,916円〉で、前年同月比0.1%増〈1.3%減〉であり、特別に支払われた給与は、2,836円〈1,502円〉で、前年同月差548円増〈1,955円減〉であった。

また、きまって支給する給与のうち、所定内給与は、229,089円〈242,544円〉で、前年同月比1.1%増〈1.1%減〉であった。

なお、実質賃金は、前年同月比2.5%減〈4.9%減〉であった。

### 2 労働時間の動き

2月の1人当たりの総実労働時間は、132.8時間〈135.6時間〉で、前年同月比1.1%減〈2.0%減〉であった。

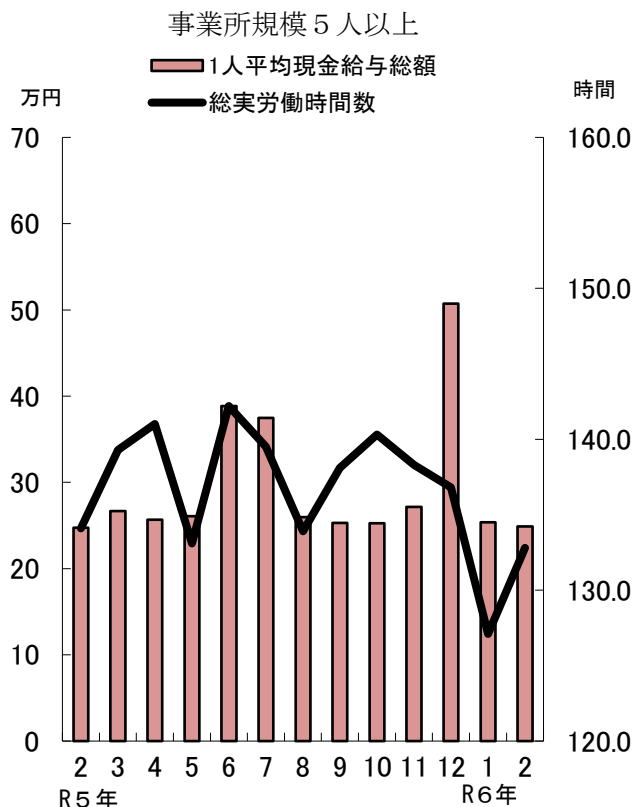
このうち、所定内労働時間は、124.6時間〈125.9時間〉で、前年同月比0.2%減〈1.4%減〉であり、所定外労働時間は、8.2時間〈9.7時間〉で、前年同月比12.8%減〈9.3%減〉であった。

また、製造業の所定外労働時間は、14.0時間〈15.1時間〉で、前年同月比9.7%減〈8.5%減〉であった。

### 3 雇用の動き

2月末の常用労働者数は、482,028人〈275,831人〉で、前年同月比1.9%増〈0.0%横ばい〉であった。

このうち、パートタイム労働者の比率は、33.8%〈30.0%〉であった。



## 2月の消費者物価指数

(令和2年=100)

2月の山口市の消費者物価指数は、107.4となり、前月と比べると0.1%の下落、前年同月と比べると2.5%の上昇となった。

また、生鮮食品を除く総合で107.1となり、前月と比べると同水準、前年同月と比べると2.5%の上昇となった。

## 2月の大型小売店販売額

2月の大型小売店販売額は、72店の合計が124億64百万円で、前年同月に比べ883百万円の増であった。

品目別では身の回り品11.6%、家庭用品11.0%、飲食料品9.3%の増、衣料品0.5%、その他の商品1.5%、食堂・喫茶14.6%の減であった。

## 地域別の動き

項目	地 域	岩 国 地 域	柳 井 地 域	周 南 地 域	山 口 ・ 防 府 地 域	宇 部 ・ 小 野 田 地 域	下 関 地 域	長 門 地 域	萩 地 域	地 域	出 典	
人口	年 月 R05. 4 11 R06. 12 1 2 3 4	人 130 039 129 585 129 429 129 245 129 026 128 761 128 080	人 56 514 55 984 55 902 55 797 55 746 55 651 55 402	人 251 385 250 118 249 929 249 759 249 479 249 270 248 302	人 302 984 303 252 303 144 303 070 302 684 302 379 301 174	人 238 960 237 534 237 310 237 094 236 820 236 645 235 541	人 245 823 244 346 244 120 243 811 243 476 243 143 242 086	人 30 659 30 379 30 333 30 251 30 199 30 146 30 056	人 45 116 44 699 44 605 44 531 44 402 44 297 43 985	年 月 R05. 4 11 R06. 12 1 2 3 4	人口移動統計調査	
世帯	R05. 4 11 R06. 12 1 2 3 4	世帯 59 757 59 909 59 836 59 751 59 662 59 535 59 500	世帯 26 126 25 971 25 950 25 924 25 910 25 865 25 818	世帯 115 547 115 504 115 456 115 381 115 291 115 228 115 238	世帯 136 816 138 170 138 154 138 177 137 982 137 825 137 627	世帯 107 943 108 061 108 047 107 996 107 944 107 959 107 862	世帯 114 315 114 349 114 295 114 133 113 944 113 832 113 701	世帯 13 794 13 770 13 768 13 740 13 739 13 723 13 749	世帯 21 365 21 339 21 297 21 261 21 191 21 157 21 043	R05. 4 11 R06. 12 1 2 3 4	人口移動統計調査	
労働 ∧ 有効求人倍率 ∨	(安定所) R05. 3 10 11 R06. 12 1 2 3	(岩国) 倍 1.24 1.36 1.34 1.35 1.32 1.26 1.17	(柳井) 倍 1.32 1.39 1.30 1.38 1.36 1.35 1.26	(徳山) 倍 1.42 1.44 1.50 1.53 1.51 1.50 1.38	(山口) 倍 1.61 1.96 2.08 2.15 2.02 1.82 1.71	(宇部) 倍 1.65 1.57 1.69 1.83 1.74 1.63 1.52	(下関) 倍 1.67 1.58 1.64 1.74 1.67 1.65 1.65	(萩) 倍 1.58 1.55 1.63 1.77 1.63 1.58 1.58	(安定所) R05. 3 10 11 R06. 12 1 2 3	職業紹介状況		
労働 ∧ 企業倒産件数 ∨	R05. 3 10 11 R06. 12 1 2 3	件 - - 1 - - -	件 - 1 - - - 1	件 - 2 1 - 1 -	件 4 1 2 - - 2 1	件 1 2 1 3 1 -	件 - 2 5 2 - 6 4	件 2 - - - - -	件 - - - - - 1 -	R05. 3 10 11 R06. 12 1 2 3	企業倒産状況	
建築 ∧ 着工新設住宅 ∨	R05. 2 9 10 11 R06. 12 1 2	戸 48 30 85 28 31 27 38	戸 11 15 19 8 15 32 12	戸 135 142 78 143 102 77 70	戸 187 89 159 112 156 107 73	戸 107 70 182 96 98 53 64	戸 72 74 116 61 59 66 137	戸 2 6 3 3 15 1 5	戸 25 14 24 3 7 23 5	R05. 2 9 10 11 R06. 12 1 2	新設住宅着工戸数	
貿易 ∧ 港別貿易額・輸出 ∨	(貿易港) R05. 3 10 11 R06. 12 1 2 3	(岩国) 百万円 16 778 26 013 7 989 15 648 8 273 5 632 6 536	(平生) 百万円 632 305 738 494 417 649 542	(徳山) 百万円 50 972 184 43 732 48 211 41 652 47 436 51 479	(防府) 百万円 60 902 275 83 064 74 125 43 826 61 464 64 062	(宇部) 百万円 7 995 311 7 838 7 539 8 493 6 987 10 112	(下関) 百万円 82 489 658 78 604 86 132 74 278 79 353 100 149	(萩) 百万円 258 231 285 175 223 190 443	(貿易港) 百万円 258 231 285 175 223 190 443	R05. 3 10 11 R06. 12 1 2 3	貿易概況	
貿易 ∧ 港別貿易額・輸入 ∨	(貿易港) R05. 3 10 11 R06. 12 1 2 3	(岩国) 百万円 9 775 17 306 16 357 22 302 22 496 17 212 11 345	(平生) 百万円 197 172 2 160 11 303 -	(徳山) 百万円 71 192 61 093 52 898 55 558 50 893 44 564 54 535	(防府) 百万円 9 216 696 10 070 10 597 11 601 9 699 9 723	(宇部) 百万円 61 108 567 62 393 65 797 47 177 41 640 9 854	(下関) 百万円 22 813 890 26 886 22 698 24 259 18 975 21 337	(萩) 百万円 - - - - - 18 975 -	(貿易港) 百万円 - - - - - 18 975 -	R05. 3 10 11 R06. 12 1 2 3	貿易概況	
観光 ∧ 観光施設利用者数 ∨	(観光施設等) R05. 3 10 11 R06. 12 1 2 3	(錦帯橋) 人 68 051 42 244 64 338 38 578 34 918 33 634 57 089	(フラワーランド) 人 8 009 11 909 5 392 5 576 4 429 4 743 6 838	(徳山動物園) 人 27 121 25 459 21 045 10 493 16 980 16 654 19 872	(湯田温泉) 人 36 318 28 854 32 225 29 529 24 682 26 405 33 193	(秋芳洞) 人 31 434 36 038 36 226 19 637 14 100 20 924 32 639	(下関水族館) 人 45 697 42 246 35 798 28 407 35 029 -	(湯本温泉) 人 15 377 15 962 17 348 13 054 11 365 12 262 15 760	(指月公園) 人 8 736 5 274 5 378 2 777 2 095 2 944 6 580	(観光施設等) 人 8 736 5 274 5 378 2 777 2 095 2 944 6 580	R05. 3 10 11 R06. 12 1 2 3	関係施設設備
金融 ∧ 保証債務残高 ∨	(支店別) R05. 3 10 11 R06. 12 1 2 3	(岩国) 百万円 28 127 26 538 26 319 26 206 26 010 26 200 25 829	(柳井) 百万円 15 599 14 302 14 224 14 166 14 165 14 056 14 029	(周南) 百万円 62 741 56 311 55 979 56 724 56 505 55 597 55 027	(山口営業) 百万円 70 380 65 549 65 067 64 914 64 414 63 703 63 051	(宇部) 百万円 58 557 55 409 55 020 55 372 55 036 54 158 53 602	(下関) 百万円 84 150 75 898 75 324 74 701 73 955 72 686 71 633	(萩) 百万円 15 978 15 341 15 279 15 186 15 168 15 143 15 143	(支店別) 百万円 15 978 15 341 15 279 15 186 15 168 15 143 15 143	R05. 3 10 11 R06. 12 1 2 3	信用保証状況	

物価（消費者物価指数）（山口市）

R05. 2	2020=100 104.8
9	106.7
10	107.5
11	107.6
12	107.4
R06. 1	107.4
2	107.4

注）総合指数

家計（家計消費支出）（山口市）

R05. 2	円 307 979
9	307 948
10	267 363
11	296 108
12	309 827
R06. 1	321 006
2	264 645

注）二人以上の世帯のうち勤労者世帯

運輸（山口宇部空港利用者数）

R05. 3	人 70 226
10	74 713
11	76 568
12	74 455
R06. 1	58 935
2	66 074
3	79 679

注）旅客

〈地域区分〉 地域区分は、原則として下記によって区分しています。

岩国地域：岩国市、和木町 柳井地域：柳井市、周防大島町、上関町、平生町 周南地域：下松市、光市、周南市、田布施町

山口・防府地域：山口市、防府市 宇部・小野田地域：宇部市、美祢市、山陽小野田市

下関地域：下関市 長門地域：長門市 萩地域：萩市、阿武町

## 山口県金融経済情勢

2024年 4月 1日 日本銀行下関支店

県内景気は、緩やかに回復している。

短観における企業の業況感は、「良い」超幅が拡大した。

需要項目別にみると、公共投資は、緩やかに増加している。輸出は、前年を上回った。個人消費は、着実に持ち直している。住宅投資は、弱めの動きとなっている。設備投資は、緩やかに増加している。

こうした中、生産は、横ばい圏内の動きとなっている。雇用・所得情勢をみると、労働需給は引き締まっており、雇用者所得は改善している。消費者物価の前年比は、2%台となった。

企業倒産は、やや増加している。金融面をみると、預金・貸出は、預金が前年を上回った一方、貸出が前年を下回った。貸出金利は、横ばい圏内となった。

公共投資は、緩やかに増加している。

公共工事請負金額は、前年を上回った。

輸出は、前年を上回った。

輸出は、前年を上回った一方、輸入は、前年を下回った。

個人消費は、着実に持ち直している。

個人消費関連の販売統計をみると、百貨店・スーパー販売額、コンビニエンスストア販売額、ドラッグストア販売額は、前年を上回った一方、ホームセンター販売額は、前年を下回った。また、耐久消費財では、家電大型専門店販売額、乗用車新車登録台数は、前年を下回った。

住宅投資は、弱めの動きとなっている。

新設住宅着工戸数は、前年を下回った。

設備投資は、緩やかに増加している。

山口県短観（2024年3月調査）における企業の設備投資をみると、2023年度、2024年度ともに増加計画となっている。

建築物着工床面積（非居住用）は、前年を下回った。

生産は、横ばい圏内の動きとなっている。

鉱工業生産指数（1月）は、前月比上昇した。業種別にみると、輸送機械は低下した一方、化学、汎用・生産用・業務用機械は上昇した。

雇用・所得情勢をみると、労働需給は引き締まっており、雇用者所得は改善している。

有効求人倍率は、前月を下回った。常用労働者数は、前年を上回った一方、現金給与総額は、前年を下回った。

消費者物価の前年比は、2%台となった。

消費者物価指数（除く生鮮食品）は、前年を上回った。

企業倒産は、やや増加している。

件数（9件）は前年（4件）を上回った一方、負債総額（358百万円）は前年（468百万円）を下回った。

預金・貸出は、預金が前年を上回った一方、貸出が前年を下回った。

県内金融機関（銀行、信金）の預金、貸出の動向をみると、預金が前年を上回った一方、貸出が前年を下回った。

貸出金利は、横ばい圏内となった。

貸出約定平均金利（総合）は、前月に比べ、低下した。



# 山口県景気動向指数 令和6年1月分の概要

1 1月のCI(令和2年=100)は、先行指数:113.2、一致指数:124.5、遅行指数:109.3となった。

(1) 先行指数:0.4 ポイント下降

先行指数は、前月と比較して0.4ポイント下降し、4か月連続の下降となった。3か月後方移動平均は2.93ポイント下降し、3か月連続の下降、7か月後方移動平均は0.47ポイント下降し、3か月連続の下降となった。

(2) 一致指数:2.2 ポイント上昇

一致指数は、前月と比較して2.2ポイント上昇し、2か月ぶりの上昇となった。3か月後方移動平均は0.57ポイント上昇し、2か月ぶりの上昇、7か月後方移動平均は0.69ポイント上昇し、2か月連続の上昇となった。

(3) 遅行指数:1.5 ポイント上昇

遅行指数は、前月と比較して1.5ポイント上昇し、2か月ぶりの上昇となった。3か月後方移動平均は0.37ポイント上昇し、2か月ぶりの上昇、7か月後方移動平均は0.33ポイント下降し、9か月連続の下降となった。

## 2 一致指数の基調判断

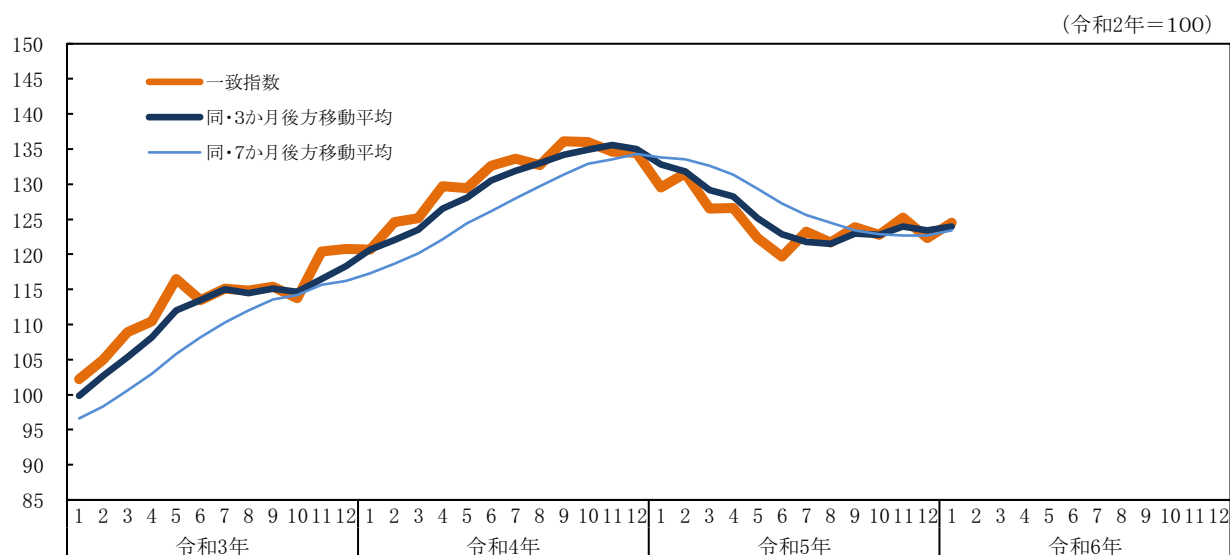
景気動向指数（CI一致指数）は、下げ止まりを示している。

3 一致指数の前月差に対する個別系列の寄与度は、以下のとおり。

寄与度がプラスの系列	寄与度	寄与度がマイナスの系列	寄与度
C4:鉱工業生産指数	2.41	C3:有効求人倍率(除く学卒)	-1.01
C2:雇用保険受給者実人員	0.83	C5:輸入通関実績	-0.59
C1:所定外労働時間指数(製造業)	0.59		

※所定外労働時間指数(製造業)は、事業所規模30人以上の値を用いている。

## 4 一致指数の推移



# 1 主 要 経 済 指 標

## 1-1 山 口 県

年・月		総人口 1)		世帯数 1)		鉱工業指数 2)			消費者物価指数 (山口市)		家計 (勤労者世帯)		労		
		年別10月1日・月別各翌月1日		生産指数	出荷指数	在庫指数	総合	生鮮食品 を除く	実収入	消費支出	名目 4)	総実 4)			
		人	世帯	R2=100			季節調整済		R2=100		原数値	円	円	賃金指数	労働時間指数
H30	年	1 368 495	601 223	112.5	118.1	103.1	98.9	99.1	551 987	304 349	104.2	106.6			
	＂	1 355 495	601 531	115.2	119.3	101.5	99.8	100.1	576 057	323 403	101.3	103.8			
	＂	1 342 059	598 824	100.0	100.0	100.0	100.0	100.0	659 472	323 190	100.0	100.0			
	＂	1 327 452	597 913	113.9	112.7	91.9	100.2	100.1	599 731	311 728	104.6	102.4			
R04	＂	1 312 950	597 838	116.0	112.4	102.6	102.9	102.7	651 322	346 099	107.1	101.5			
R05 .	2	1 306 024	595 472	113.3	111.2	99.0	104.8	104.5	555 006	307 979	106.8	97.7			
	3	1 301 480	595 663	102.6	100.6	100.9	105.1	104.8	523 715	332 838	107.9	102.1			
	4	1 302 440	598 492	126.8	124.1	106.3	105.6	105.4	568 332	295 442	108.6	103.2			
	5	1 301 479	598 657	100.9	97.6	105.5	105.8	105.6	423 860	291 229	107.0	97.5			
	6	1 300 654	598 646	103.8	101.1	104.8	105.8	105.7	844 434	290 706	107.9	103.7			
	7	1 298 572	597 259	114.9	104.5	102.0	106.2	106.1	592 884	288 081	107.5	101.4			
	8	1 297 582	597 083	103.8	100.3	100.6	106.3	106.2	535 498	305 993	107.6	98.5			
	9	1 296 593	596 952	104.8	109.4	101.2	106.7	106.3	430 330	307 948	107.4	99.9			
	10	1 295 897	597 073	109.8	109.3	102.0	107.5	107.0	525 623	267 363	108.4	102.0			
	11	1 294 772	596 803	118.2	112.5	102.6	107.6	107.0	486 975	296 108	108.6	101.5			
	12	1 293 558	596 363	96.1	96.8	102.0	107.4	107.0	1 121 832	309 827	108.2	99.8			
	R06 .	1	1 291 832	595 663	r 114.3	r 101.1	r 97.4	107.6	107.0	490 973	321 006	103.6	93.2		
	2	1 290 292	595 124	P 95.5	P 93.1	P 96.9	107.4	107.1	532 215	264 645	103.6	95.4			
	3	1 284 626	594 538	...	...	...	...	...	...	...	...	...			
前年同月比		98.7	99.8	86.5	86.4	97.9	102.5	102.5	95.9	85.9	98.7	98.0			
前 月 比		99.6	99.9	83.6	92.1	99.5	99.9	100.0	108.4	82.4	100.0	102.4			
資 料		県統計分析課			県統計分析課			総務省統計局				県統計			

注 1) 令和2年国勢調査(確定値)を基に推計した数値。H30～H31/R元の数値については、平成27年国勢調査(確定値)をもとに推計。

2) 年指数、前年同月比は原指数。

## 1-2 全 国

年・月	総人口(万人) 1)		鉱工業指数 2)			消費者物価指数		家計 (勤労者世帯)			労		
	年別	10月1日	生産指数	出荷指数	在庫指数	総合	生鮮食品 を除く	実収入	消費支出	平均消費性向3)	名目	総実労働	
	月別	各翌月1日	R2=100	季節調整済	R2=100	原数値		円	円	%	賃金指数	時間指数	
H30 年	H31/R元	12 644	114.6	114.9	102.6	99.5	99.5	558 718	315 314	69.3	101.0	105.0	
	〃	12 617	111.6	112.0	103.3	100.0	100.2	586 149	323 853	67.9	101.0	102.9	
	R02	12 615	100.0	100.0	100.0	100.0	100.0	609 535	305 811	61.3	100.0	100.0	
	R03	12 550	105.4	104.4	96.1	99.8	99.8	605 316	309 469	62.8	101.2	101.4	
	R04	12 495	105.3	103.9	101.2	102.3	102.1	617 654	320 627	64.0	103.6	102.0	
	R05 .	2	12 457	104.5	103.8	103.4	104.0	103.6	557 655	298 749	63.3	103.6	99.5
		3	12 455	104.9	104.3	103.6	104.4	104.1	498 581	340 016	63.4	104.7	103.8
		4	12 448	105.2	103.8	104.9	105.1	104.8	553 975	334 229	62.1	106.1	105.6
		5	12 451	104.1	103.5	105.5	105.1	104.8	469 992	311 830	66.5	105.0	100.4
		6	12 452	105.0	104.3	105.5	105.2	105.0	898 984	298 405	64.5	105.6	106.6
		7	12 444	103.5	102.9	105.7	105.7	105.4	637 866	306 293	65.0	105.7	104.2
		8	12 435	103.1	102.7	104.5	105.9	105.7	544 043	311 510	64.2	104.9	99.2
9		12 435	103.2	103.3	103.6	106.2	105.7	487 499	311 728	64.8	105.3	102.1	
10		r 12 434	104.4	103.6	103.6	107.1	106.4	559 898	330 590	65.6	106.1	104.3	
11		P 12 424	103.8	102.8	103.6	106.9	106.4	494 181	301 718	63.2	106.1	104.2	
12	P 12 409	105.0	104.4	102.7	106.8	106.4	1 099 805	348 859	64.4	106.2	102.1		
R06 .	1	P 12 399	98.0	96.6	101.0	106.9	106.4	497 383	313 165	62.3	104.5	96.1	
	2	P 12 397	r 97.4	r 95.9	101.6	106.9	106.5	561 495	307 765	63.4	105.1	99.5	
	3	P 12 400	P 101.1	P 100.0	P 102.7	107.2	106.8	...	...	...	...	...	
前年同月比		99.6	93.3	92.9	99.1	102.7	102.6	100.7	103.0	100.2	101.4	100.0	
前 月 比		100.0	103.8	104.3	101.1	100.3	100.3	112.9	98.3	101.8	100.6	103.5	
資 料	総務省統計局	経済産業省			総務省統計局					厚生			

注 1) 令和2年国勢調査による確定人口を基に推計した数値。 2) 年指数、前年同月比は原指数。

3) 平均消費性向は、季節調整済みの数値。



3) 働			雇用保険 受給者 実人員	公共工事 請負金額6) 百万円	着工建築物			乗用車 6) 新規登録 新車台数 (台)	自動車 保有台数 7) (台)	年・月
所定外 4) 労働時間指数	常用 雇用指数	有効 5) 求人倍率			床面積 (1000㎡)	工事費予定額 (100万円)	新設住宅 (戸)			
120.6	…	1.58	47 466	213 078	1 294	256 178	8 369	62 688	1 074 235	H30 年
115.5	…	1.62	47 862	191 177	1 196	245 478	7 311	59 780	1 074 100	H31/R元 "
100.0	…	1.27	53 749	180 206	916	182 497	6 217	56 166	1 070 319	R02 "
108.3	…	1.33	51 686	177 300	1 172	232 898	7 832	52 378	1 070 234	R03 "
109.5	…	1.52	48 680	161 626	1 010	215 022	6 769	57 155	1 067 930	R04 "
100.9	…	1.52	3 368	7 486	87	18 799	587	5 929	1 074 264	R05 . 2
106.5	…	1.50	3 456	11 268	79	20 234	498	6 665	1 068 492	3
100.0	…	1.49	3 410	27 003	88	30 476	470	4 152	1 070 482	4
90.7	…	1.49	4 033	8 120	70	15 980	504	3 894	1 070 870	5
90.7	…	1.49	4 172	26 379	86	18 651	652	4 538	1 071 833	6
95.3	…	1.50	4 656	20 926	81	19 956	499	5 085	1 072 473	7
95.3	…	1.49	4 663	24 900	91	22 080	694	4 770	1 072 672	8
96.3	…	1.51	4 430	20 429	87	24 427	440	5 689	1 073 874	9
99.1	…	1.51	4 436	13 793	101	24 901	666	5 414	1 074 221	10
97.2	…	1.50	4 110	18 115	87	24 373	454	5 288	1 074 631	11
95.3	…	1.51	3 931	7 016	99	31 941	483	4 312	1 074 403	12
92.5	…	1.49	3 943	12 338	93	34 779	386	3 969	1 074 031	R06 . 1
90.7	…	1.47	3 700	8 295	63	15 976	404	4 581	1 072 995	2
…	…	1.48	3 512	11 448	128	35 772	588	5 771	1 066 465	3
90.7	…	98.7	101.6	101.6	161.2	176.8	118.1	86.6	99.8	前年同月比
98.1	…	100.7	94.9	138.0	203.2	223.9	145.5	126.0	99.4	前 月 比
分析課			山口労働局	西日本 建設業保証	国土交通省			山口運輸支局		資 料

3) 事業所規模30人以上。R2平均＝100。 調査事業所のうち30人以上の抽出方法は、従来の2～3年に一度行う総入替え方式から毎月1月分調査時に行う部分入替え方式に平成30年から変更した。

賃金、所定外労働時間指数は総入替え方式のときに行っていた過去に遡った改訂はしない。常用雇用指数については厚生労働省のシステム改修未了のため、公表を見合わせている。

なお、常用雇用の前年（同月）比については集計値を公表しているが、端数処理の関係上、令和6年（2024年）1月分以降の値は、集計し直した場合に±0.1程度の差異が発生することがある。

4) 賃金、労働時間及びパートタイム労働者比率の令和6年1月分以降の前年同月比等については、令和5年にベンチマーク更新を実施した参考値を作成し、この参考値と令和6年の値を比較することによりベンチマーク更新の影響を取り除いて算出しているため、指数から算出した場合と一致しない。 5) 新規学卒を除きパートタイムを含む。 6) 年数値は年度計。 7) 年数値は各年3月末数値。

4) 働			完全 失業率	雇用保険 受給者 実人員 6)	公共工事 請負金額 7) 百万円	着工建築物			乗用車 7) 新車販売台数 (台)	年・月
所定外労働 時間指数	常用 雇用指数	有効 5) 求人倍率				床面積 (1000㎡)	工事費予定額 (100万円)	新設住宅 (戸)		
116.2	98.5	1.61	2.4	373 623	14 068 014	131 149	26 717 681	942 370	4 363 608	H30 年
115.1	99.7	1.60	2.4	382 429	15 025 453	127 555	27 280 884	905 123	4 173 186	H31/R元 "
100.0	100.0	1.18	2.8	456 759	15 365 760	113 744	24 306 582	815 340	3 858 350	R02 "
107.4	99.8	1.13	2.8	449 342	14 050 279	122 239	26 260 707	856 484	3 467 561	R03 "
113.0	99.0	1.28	2.6	407 006	13 993 700	119 466	26 746 817	859 529	3 613 705	R04 "
111.1	99.6	1.34	2.6	371 192	897 832	9 016	2 089 864	64 426	356 281	R05 . 2
115.7	98.8	1.32	2.7	373 776	1 530 113	8 598	2 007 117	73 693	477 943	3
116.7	100.5	1.32	2.6	368 569	2 048 049	10 298	2 523 124	67 250	289 525	4
108.3	100.7	1.32	2.6	413 272	1 416 265	8 994	2 269 043	69 561	272 042	5
110.2	100.7	1.31	2.5	437 729	1 815 087	9 177	2 372 878	71 015	332 033	6
111.1	100.8	1.30	2.6	465 311	1 380 246	9 261	2 496 158	68 151	320 996	7
103.7	100.6	1.30	2.6	484 508	1 114 660	9 310	2 324 891	70 389	280 537	8
111.1	100.6	1.29	2.6	453 017	1 299 488	9 200	2 511 064	68 941	363 399	9
115.7	100.6	1.29	2.5	452 001	1 093 324	10 859	2 901 298	71 769	334 485	10
113.9	100.9	1.27	2.5	425 738	764 701	8 513	2 256 932	66 238	344 045	11
112.0	101.0	1.27	2.5	404 548	719 316	8 712	2 568 503	64 586	301 571	12
103.7	100.7	1.27	2.4	406 521	573 389	7 954	2 294 750	58 849	285 429	R06 . 1
108.3	100.6	1.26	2.6	392 228	891 734	7 779	2 127 380	59 162	298 495	2
…	…	1.28	2.6	376 020	1 624 252	8 256	2 408 458	64 265	384 161	3
97.5	101.0	97.0	96.3	100.6	106.2	96.0	120.0	87.2	80.4	前年同月比
104.4	99.9	101.6	100.0	95.9	182.1	106.1	113.2	108.6	128.7	前 月 比
労働省			総務省統計局	厚生労働省	西日本建設業保証	国土交通省			日本自動車販売協会連合会 ・全国軽自動車協会連合会	資 料

4) 事業所規模30人以上。R2平均＝100。名目賃金指数は、きまって支給する給与を集計。 調査事業所の抽出方法の変更あり。詳細は上記山口県版注3）参照。月値、年値は再集計値。

5) 新規学卒を除きパートタイムを含む。 6) 年数値は平均値。 7) 年数値は年度計。

1-1 山 口 県 (つづき)

年・月	宇部空港利用状況		金融 1)			企業倒産 2)		電灯・電力 総需要
	旅客	貨物	銀行預金残高	銀行貸出残高	貸出約定 平均金利	件数	負債総額	
	人	t	億円	億円	%	件	百万円	
H30 年	999 643	2 626	63 859	35 931	1.281	67	7 202	12 315 933
H31/R元 //	998 376	2 820	65 237	35 986	1.237	59	12 992	11 669 876
R02 //	378 898	1 972	70 630	37 440	1.171	65	6 499	11 241 974
R03 //	320 670	1 621	73 138	37 133	1.131	52	10 836	11 623 464
R04 //	599 161	1 690	75 704	38 628	1.117	38	3 526	11 221 899
R05 . 2	55 297	140	75 337	38 603	1.113	4	468	985 909
3	70 226	167	76 150	38 367	1.106	7	5 164	925 650
4	64 894	140	76 653	38 451	1.111	6	1 184	844 791
5	75 431	131	75 936	38 196	1.109	7	2 114	789 139
6	66 497	133	76 726	38 270	1.109	4	101	815 958
7	70 632	141	75 985	38 281	1.108	6	185	883 691
8	79 847	137	76 454	38 389	1.106	8	307	978 735
9	69 734	146	75 872	38 440	1.103	4	223	956 467
10	74 713	135	75 842	38 378	1.104	7	892	832 157
11	76 568	135	75 817	38 297	1.107	10	1 571	780 465
12	74 455	144	76 352	38 719	1.102	6	569	863 173
R06 . 1	58 935	126	76 013	38 492	1.101	2	55	...
2	66 074	140	75 838	38 524	1.098	9	358	...
3	79 679	138	76 956	38 801	1.099	7	2 029	...
前年同月比	113.5	82.4	101.1	101.1	99.4	100.0	39.3	94.5
前 月 比	120.6	98.4	101.5	100.7	100.1	77.8	566.8	110.6
資 料	山口宇部空港		日本銀行		日本銀行 下関支店	東京商工リサーチ・県経営金融課		資源エネルギー庁

注 1) 年数値は年末数値。 2) 負債総額 1 千万円以上。

1-2 全 国 (つづき)

年・月	国内企業	日銀券	金融			企業倒産 3)		電灯・電力 総需要
	物価指数	平均発行高	銀行預金残高 1)	銀行貸出残高 1)	貸出約定 平均金利 2)	件数	負債総額	
	2年=100	億円	億円	億円	%	件	百万円	
H30 年	101.0	1 045 344	7 443 615	4 984 930	0.922	8 235	1 485 469	852 561
H31/R元 //	101.2	1 077 201	7 590 575	5 074 786	0.881	8 385	1 425 452	836 038
R02 //	100.0	1 122 089	8 325 129	5 344 667	0.827	7 773	1 220 046	820 897
R03 //	104.6	1 167 043	8 594 961	5 379 307	0.804	6 030	1 150 703	837 102
R04 //	114.9	1 202 590	8 851 399	5 618 706	0.784	6 428	2 331 443	822 176
R05 . 2	119.6	1 219 555	8 924 565	5 626 784	0.774	577	96 580	74 566
3	119.7	1 220 679	9 092 232	5 656 707	0.777	809	147 434	67 284
4	120.1	1 218 724	9 160 719	5 658 952	0.779	610	203 861	60 509
5	119.3	1 218 065	9 176 683	5 659 620	0.777	706	278 734	57 682
6	119.2	1 209 744	9 110 809	5 675 165	0.775	770	150 947	59 998
7	119.5	1 212 736	9 130 725	5 686 991	0.774	758	162 137	69 559
8	119.8	1 212 292	9 147 968	5 696 847	0.773	760	108 377	77 719
9	119.6	1 207 885	9 081 532	5 728 473	0.780	720	691 942	75 864
10	119.5	1 206 554	9 117 579	5 730 439	0.782	793	308 010	63 771
11	119.8	1 207 895	9 217 588	5 763 956	0.780	807	94 871	59 455
12	r 120.2	1 227 008	9 121 015	5 803 280	0.779	810	103 228	65 753
R06 . 1	r 120.2	1 228 832	9 168 178	5 803 971	0.781	701	79 123	...
2	r 120.4	1 212 722	9 184 741	5 823 591	0.787	712	139 596	...
3	P 120.7	1 210 364	P 9 367 424	P 5 873 312	...	906	142 252	...
前年同月比	100.8	99.2	103.0	103.8	101.7	112.0	96.5	98.5
前 月 比	100.2	99.8	102.0	100.9	100.8	127.2	101.9	110.6
資 料	日本銀行		全国銀行協会		日本銀行	東京商工リサーチ・県経営金融課		資源エネルギー庁

注 1) 年数値は年末数値。 2) 年数値は月次計数の単純平均。 3) 負債総額 1 千万円以上。

通関実績		販売額			のべ宿泊者数	年・月	
輸出	輸入	大型小売店 (百貨店+スーパー) 3)	ホームセンター	家電大型専門店			
億円	億円	百万円	百万円	百万円	人		
20 561	14 091	161 069	35 099	38 409	4 351 960	H30	年
18 085	12 470	156 647	34 416	40 838	3 761 960	H31/R元	〃
15 335	8 699	151 798	38 399	43 779	3 112 930	R02	〃
19 171	13 607	150 432	36 379	41 707	3 301 620	R03	〃
22 505	22 403	152 418	36 031	40 776	3 924 230	R04	〃
1 908	1 547	11 581	2 288	3 266	255 120	R05	2
2 200	1 743	12 739	2 827	3 781	339 520		3
2 167	1 637	12 511	3 235	2 772	276 740		4
1 967	1 527	12 845	3 183	2 906	333 120		5
2 321	1 276	12 357	2 832	3 179	266 550		6
2 146	1 427	13 759	3 205	4 555	277 410		7
2 091	1 545	13 460	2 935	3 464	352 200		8
2 401	1 562	12 097	2 664	3 210	297 040		9
2 360	1 538	12 933	3 006	2 656	292 920		10
2 222	1 686	12 732	2 902	2 969	333 770		11
2 323	1 771	16 752	3 270	3 898	285 620		12
1 772	1 575	r 13 475	2 250	3 156	233 400	R06	1
2 017	1 324	P 12 464	2 277	2 864	252 630		2
2 333	P 1 068	...	...	...	...		3
106.0	62.0	107.6	99.5	87.7	99.0	前年同月比	
115.7	80.7	92.5	101.2	90.7	108.2	前月比	
神戸税関		中国経済産業局	経済産業省		観光庁	資料	

3) 前年同月比は、調査対象事業所の見直しが行われたため、ギャップを調整するリンク係数で処理した数値で計算している。

通関実績		販売額 4)			年・月	
輸出	輸入	百貨店	スーパー	コンビニ		
億円	億円	億円	億円	億円		
814 788	827 033	64 434	131 609	119 780	H30	年
769 317	785 995	62 979	130 983	121 841	H31/R元	〃
683 991	680 108	46 938	148 112	116 423	R02	〃
830 914	848 750	49 030	150 041	117 601	R03	〃
981 736	1 185 032	55 070	151 533	121 996	R04	〃
76 540	85 829	4 176	11 644	9 265	R05	2
88 230	95 739	5 117	12 553	10 562		3
82 909	87 207	4 497	12 597	10 395		4
72 917	86 739	4 528	12 908	10 633		5
87 409	87 043	4 840	12 621	10 506		6
87 242	87 855	5 224	13 517	11 403		7
79 944	89 345	4 289	13 570	11 391		8
91 987	91 382	4 560	12 525	10 617		9
91 451	98 133	4 979	13 020	10 815		10
88 180	96 063	5 506	12 857	10 334		11
96 429	95 840	7 075	15 771	11 475		12
73 328	90 993	5 046	13 218	10 086	R06	1
82 492	r 86 322	r 4 739	r 12 282	9 768		2
94 693	P 90 823	P 5 605	P 13 271	P 10 603		3
107.3	94.9	109.5	105.7	100.4	前年同月比	
114.8	105.2	118.3	108.1	108.5	前月比	
財務省		経済産業省			資料	

4) 前年同月比は、調査対象事業所の見直しが行われたため、ギャップを調整するリンク係数で処理した数値で計算している。

# 2 人口

人 口

## 2-1 市町別人口及び人口動態

市 町	令和6年4月1日現在				令和6年3月中の人口動態					
	人 口			世帯数	総人口増減 (1) + (2)			日 本 人 増 減 (1)		
	総数	男	女		総数	男	女	総数	男	女
総 数 注1)	1 284 626	610 927	673 699	594 538	△ 5 666	△ 2 933	△ 2 733	△ 5 544	△ 2 856	△ 2 688
対前年同月比 (%)	98.7	98.8	98.6	99.8	-	-	-	-	-	-
(日本人数)	1 266 062	601 605	664 457		-	-	-	-	-	-
(外国人数)	18 564	9 322	9 242		-	-	-	-	-	-
市 計	1 236 098	588 072	648 026	572 736	△ 5 476	△ 2 805	△ 2 671	△ 5 293	△ 2 725	△ 2 568
下関市	242 086	112 696	129 390	113 701	△ 1 057	△ 523	△ 534	△ 965	△ 473	△ 492
宇部市	156 838	75 085	81 753	72 740	△ 670	△ 342	△ 328	△ 661	△ 336	△ 325
山口市	189 395	90 362	99 033	88 149	△ 958	△ 539	△ 419	△ 891	△ 503	△ 388
萩市	41 120	19 119	22 001	19 730	△ 291	△ 113	△ 178	△ 229	△ 83	△ 146
防府市	111 779	54 252	57 527	49 478	△ 247	△ 124	△ 123	△ 288	△ 142	△ 146
下松市	55 205	27 144	28 061	25 217	△ 137	△ 78	△ 59	△ 165	△ 101	△ 64
岩国市	122 410	57 982	64 428	57 073	△ 712	△ 420	△ 292	△ 717	△ 434	△ 283
光市	47 850	22 801	25 049	21 525	△ 161	△ 83	△ 78	△ 160	△ 84	△ 76
長門市	30 056	13 941	16 115	13 749	△ 90	△ 25	△ 65	△ 95	△ 30	△ 65
柳井市	29 088	13 548	15 540	13 593	△ 124	△ 56	△ 68	△ 125	△ 55	△ 70
美祿市	21 064	9 883	11 181	9 020	△ 124	△ 53	△ 71	△ 131	△ 57	△ 74
周南市	131 568	63 877	67 691	62 659	△ 595	△ 287	△ 308	△ 536	△ 255	△ 281
山陽小野田市	57 639	27 382	30 257	26 102	△ 310	△ 162	△ 148	△ 330	△ 172	△ 158
町 計	48 528	22 855	25 673	21 802	△ 190	△ 128	△ 62	△ 251	△ 131	△ 120
周防大島町	13 201	6 124	7 077	6 441	△ 63	△ 40	△ 23	△ 62	△ 39	△ 23
和木町	5 670	2 764	2 906	2 427	31	△ 13	44	△ 27	△ 14	△ 13
上関町	1 974	927	1 047	1 100	△ 17	△ 7	△ 10	△ 17	△ 7	△ 10
田布施町	13 679	6 542	7 137	5 837	△ 75	△ 30	△ 45	△ 76	△ 31	△ 45
平生町	11 139	5 209	5 930	4 684	△ 45	△ 30	△ 15	△ 49	△ 33	△ 16
阿武町	2 865	1 289	1 576	1 313	△ 21	△ 8	△ 13	△ 20	△ 7	△ 13

注1) 人口は、令和2年国勢調査結果（確定値）をもとに、毎月の住民基本台帳による転入・転出・出生及び死亡数を加減して算出した推計値。  
日本人数及び外国人数は、令和2年国勢調査結果（確定値）の原数値に含まれる国籍不詳をあん分等によって補完した「不詳補完値」をもとに算出した推計値。  
世帯数は、令和2年国勢調査結果（確定値）をもとに、毎月の住民基本台帳に基づく世帯数の増減を加減して算出した推計値。  
注2) 職権処理（転入…職権記載、転出…職権消除）

人 口

市 町	令和 6 年 3 月 中 の 人 口 動 態 ( つ づ き )								
	自 然 増 減			出 生			死 亡		
	総数	男	女	総数	男	女	総数	男	女
総 数 注1)	△ 1 281	△ 563	△ 718	497	266	231	1 778	829	949
対前年同月比 (%)	-	-	-	77.1	82.6	71.5	94.7	92.8	96.3
(日本人数)	-	-	-	-	-	-	-	-	-
(外国人数)	-	-	-	-	-	-	-	-	-
市 計	△ 1 205	△ 534	△ 671	476	258	218	1 681	792	889
下関市	△ 279	△ 121	△ 158	85	43	42	364	164	200
宇部市	△ 146	△ 49	△ 97	59	37	22	205	86	119
山口市	△ 118	△ 46	△ 72	85	50	35	203	96	107
萩市	△ 59	△ 24	△ 35	13	5	8	72	29	43
防府市	△ 72	△ 25	△ 47	54	29	25	126	54	72
下松市	△ 39	△ 24	△ 15	27	14	13	66	38	28
岩国市	△ 112	△ 55	△ 57	51	27	24	163	82	81
光市	△ 59	△ 36	△ 23	14	5	9	73	41	32
長門市	△ 37	△ 17	△ 20	6	3	3	43	20	23
柳井市	△ 37	△ 13	△ 24	11	7	4	48	20	28
美祢市	△ 32	△ 6	△ 26	4	4	—	36	10	26
周南市	△ 137	△ 78	△ 59	56	26	30	193	104	89
山陽小野田市	△ 78	△ 40	△ 38	11	8	3	89	48	41
町 計	△ 76	△ 29	△ 47	21	8	13	97	37	60
周防大島町	△ 32	△ 15	△ 17	5	—	5	37	15	22
和木町	—	—	—	1	—	1	1	—	1
上関町	△ 7	△ 1	△ 6	—	—	—	7	1	6
田布施町	△ 20	△ 7	△ 13	8	4	4	28	11	17
平生町	△ 11	△ 5	△ 6	5	3	2	16	8	8
阿武町	△ 6	△ 1	△ 5	2	1	1	8	2	6

人 口

市 町	令和 6 年 3 月 中 の 人 口 動 態 ( つ づ き )											
	社 会 動 態									外 国 人 増 減 (2)		
	社 会 増 減			転 入			転 出					
	総数	男	女	総数	男	女	総数	男	女	総数	男	女
総 数 注1)	△ 4 385	△ 2 370	△ 2 015	6 904	3 829	3 075	11 289	6 199	5 090	△ 122	△ 77	△ 45
対前年同月比(%)	-	-	-	84.3	84.6	83.9	98.2	100.3	95.7	-	-	-
(日本人数)	-	-	-	-	-	-	-	-	-	-	-	-
(外国人数)	-	-	-	-	-	-	-	-	-	-	-	-
市 計	△ 4 271	△ 2 271	△ 2 000	6 657	3 720	2 937	10 928	5 991	4 937	△ 183	△ 80	△ 103
下関市	△ 778	△ 402	△ 376	1 131	645	486	1 909	1 047	862	△ 92	△ 50	△ 42
宇部市	△ 524	△ 293	△ 231	779	426	353	1 303	719	584	△ 9	△ 6	△ 3
山口市	△ 840	△ 493	△ 347	1 328	735	593	2 168	1 228	940	△ 67	△ 36	△ 31
萩市	△ 232	△ 89	△ 143	172	99	73	404	188	216	△ 62	△ 30	△ 32
防府市	△ 175	△ 99	△ 76	729	397	332	904	496	408	41	18	23
下松市	△ 98	△ 54	△ 44	394	226	168	492	280	212	28	23	5
岩国市	△ 600	△ 365	△ 235	614	339	275	1 214	704	510	5	14	△ 9
光市	△ 102	△ 47	△ 55	191	109	82	293	156	137	△ 1	1	△ 2
長門市	△ 53	△ 8	△ 45	164	95	69	217	103	114	5	5	—
柳井市	△ 87	△ 43	△ 44	145	79	66	232	122	110	1	△ 1	2
美祢市	△ 92	△ 47	△ 45	80	41	39	172	88	84	7	4	3
周南市	△ 458	△ 209	△ 249	674	377	297	1 132	586	546	△ 59	△ 32	△ 27
山陽小野田市	△ 232	△ 122	△ 110	256	152	104	488	274	214	20	10	10
町 計	△ 114	△ 99	△ 15	247	109	138	361	208	153	61	3	58
周防大島町	△ 31	△ 25	△ 6	40	23	17	71	48	23	△ 1	△ 1	—
和木町	31	△ 13	44	80	10	70	49	23	26	58	1	57
上関町	△ 10	△ 6	△ 4	7	6	1	17	12	5	—	—	—
田布施町	△ 55	△ 23	△ 32	54	35	19	109	58	51	1	1	—
平生町	△ 34	△ 25	△ 9	55	30	25	89	55	34	4	3	1
阿武町	△ 15	△ 7	△ 8	11	5	6	26	12	14	△ 1	△ 1	—



市 町	令和6年3月中総数			県外・県内別								
				県 外 移 動			県 内 移 動			その他(職権処理) 注2)		
	転入	転出	転入-転出	転入	転出	転入-転出	転入	転出	転入-転出	転入	転出	転入-転出
総 数 注1)	6 904	11 289	△ 4 385	4 014	7 486	△ 3 472	2 870	3 724	△ 854	20	79	△ 59
対前年同月比(%)	84.3	98.2	-	87.9	101.9	-	79.7	91.1	-	95.2	129.5	-
(日本人数)	-	-	-	-	-	-	-	-	-	-	-	-
(外国人数)	-	-	-	-	-	-	-	-	-	-	-	-
市 計	6 657	10 928	△ 4 271	3 863	7 285	△ 3 422	2 775	3 564	△ 789	19	79	△ 60
下関市	1 131	1 909	△ 778	804	1 502	△ 698	327	397	△ 70	-	10	△ 10
宇部市	779	1 303	△ 524	395	826	△ 431	384	469	△ 85	-	8	△ 8
山口市	1 328	2 168	△ 840	792	1 421	△ 629	535	729	△ 194	1	18	△ 17
萩市	172	404	△ 232	98	233	△ 135	74	170	△ 96	-	1	△ 1
防府市	729	904	△ 175	422	626	△ 204	305	275	30	2	3	△ 1
下松市	394	492	△ 98	193	316	△ 123	199	176	23	2	-	2
岩国市	614	1 214	△ 600	421	870	△ 449	183	324	△ 141	10	20	△ 10
光市	191	293	△ 102	82	163	△ 81	109	130	△ 21	-	-	-
長門市	164	217	△ 53	78	121	△ 43	86	96	△ 10	-	-	-
柳井市	145	232	△ 87	66	113	△ 47	78	119	△ 41	1	-	1
美祢市	80	172	△ 92	34	72	△ 38	46	100	△ 54	-	-	-
周南市	674	1 132	△ 458	344	730	△ 386	328	391	△ 63	2	11	△ 9
山陽小野田市	256	488	△ 232	134	292	△ 158	121	188	△ 67	1	8	△ 7
町 計	247	361	△ 114	151	201	△ 50	95	160	△ 65	1	-	1
周防大島町	40	71	△ 31	24	42	△ 18	16	29	△ 13	-	-	-
和木町	80	49	31	75	31	44	5	18	△ 13	-	-	-
上関町	7	17	△ 10	2	9	△ 7	5	8	△ 3	-	-	-
田布施町	54	109	△ 55	22	62	△ 40	32	47	△ 15	-	-	-
平生町	55	89	△ 34	22	43	△ 21	32	46	△ 14	1	-	1
阿武町	11	26	△ 15	6	14	△ 8	5	12	△ 7	-	-	-

### 3 鋳工業

#### 3-1 鋳工業生産・出荷・在庫指数（季節調整済指数）

（令和2年＝100）

区 分	生 産						R5年平均 (原指数)
	R5年平均 (原指数)	R5年11月	R5年12月	R6年1月	R6年2月	前年同月比 (原指数)	
<b>鋳工業</b>	<b>108.1</b>	<b>118.2</b>	<b>96.1</b>	<b>114.3</b>	<b>95.5</b>	<b>△ 13.5</b>	<b>105.2</b>
製造工業	108.1	118.1	96.2	114.4	95.5	△ 13.5	105.2
鉄鋼業	86.3	83.9	79.8	82.7	90.3	5.5	86.7
非鉄金属工業	105.9	111.6	109.2	110.5	107.3	0.3	108.2
金属製品工業	92.3	86.5	95.6	88.6	94.2	2.5	89.2
汎用・生産用・業務用機械工業	136.4	168.2	143.5	169.8	162.8	37.7	129.7
電気機械・電子部品・デバイス工業	153.1	146.4	173.9	146.0	173.7	13.3	158.2
輸送機械工業	101.3	80.5	81.0	75.9	88.8	△ 11.2	98.6
窯業・土石製品工業	80.2	67.6	68.8	80.2	75.0	△ 15.0	75.4
化学工業	110.7	133.6	96.1	136.4	86.4	△ 28.8	106.7
石油製品工業	116.4	123.4	110.3	114.7	82.8	△ 34.0	114.1
プラスチック製品工業	102.3	100.5	101.5	87.3	91.0	△ 8.2	99.4
パルプ・紙・紙加工品工業	94.9	72.2	63.9	86.9	147.5	128.4	100.0
繊維工業	86.6	80.7	86.4	78.5	88.1	△ 7.0	86.1
食料品・たばこ工業	107.2	101.3	109.7	108.7	106.2	△ 1.0	109.5
ゴム製品工業	113.0	109.4	93.3	115.5	112.4	△ 4.7	113.6
印刷業	97.1	86.7	98.4	81.9	86.0	△ 9.7	96.8
木材・木製品工業	123.8	131.8	136.0	109.6	98.3	△ 18.3	115.7
鋳業	83.6	84.2	83.7	92.3	84.6	△ 1.8	91.4
(汎用・生産用・業務用機械工業内訳)							
汎用機械工業	112.7	80.4	101.1	88.4	90.1	△ 20.2	129.1
生産用機械工業	116.7	141.9	95.1	165.1	126.0	7.3	109.6
業務用機械工業	216.7	379.0	320.1	265.3	393.5	169.6	216.7
(電気機械・電子部品・デバイス工業内訳)							
電気機械工業	x	x	x	x	x	x	x
電子部品・デバイス工業	x	x	x	x	x	x	x
(化学工業内訳)							
化学肥料	81.3	86.1	84.3	77.7	77.8	△ 7.9	86.1
ソーダ工業製品	99.6	103.7	103.3	97.4	98.7	8.1	97.8
無機薬品・顔料・触媒	78.1	74.1	81.6	80.5	84.6	△ 4.3	80.2
高压ガス	94.0	92.5	98.0	83.9	89.3	△ 0.1	97.7
石油系芳香族	121.9	139.7	119.4	110.7	102.2	△ 15.4	111.4
環式中間物・合成染料	77.4	59.2	65.1	63.1	62.7	△ 18.4	78.8
有機薬品	102.3	109.0	107.0	93.9	98.0	9.3	100.7
プラスチック	92.1	103.2	100.6	90.8	97.0	5.2	91.7
合成ゴム	109.0	150.2	114.1	104.6	92.5	3.9	95.2
塗料・印刷インキ	97.3	102.7	98.2	87.0	88.9	△ 12.0	101.9
医薬品	143.9	243.8	83.8	276.8	92.5	△ 51.0	143.9
火薬類・農薬	88.5	82.5	145.9	24.0	61.5	5.4	88.0

（注）当月分は速報値、前月分は修正値。

出 荷					在 庫					
R5年11月	R5年12月	R6年1月	R6年2月	前年同月比 (原指数)	R5年平均 (原指数)	R5年11月	R5年12月	R6年1月	R6年2月	前年同月比 (原指数)
112.5	96.8	101.1	93.1	△ 13.6	102.8	102.6	102.0	97.4	96.9	△ 2.1
112.5	96.9	101.1	93.1	△ 13.6	102.8	102.6	102.0	97.4	96.9	△ 2.1
84.5	89.1	72.1	86.1	△ 9.6	97.6	98.4	89.1	95.6	96.8	6.3
114.4	115.3	106.5	102.7	△ 4.8	100.6	88.3	95.9	98.0	106.2	2.7
83.2	92.4	91.7	88.8	△ 4.2	108.8	99.3	102.6	93.9	101.0	△ 10.0
138.3	125.0	145.0	131.8	29.0	x	x	x	x	x	x
157.9	175.8	137.5	158.5	6.7	283.5	241.9	274.6	335.6	393.8	13.3
87.1	90.0	68.0	82.4	△ 20.0	x	x	x	x	x	x
67.0	64.0	76.8	77.4	△ 8.5	107.8	108.0	116.1	126.1	117.4	15.5
126.0	94.5	126.5	91.3	△ 23.4	101.0	106.4	108.6	101.7	99.1	△ 0.1
116.3	110.9	103.3	86.9	△ 13.0	102.6	96.5	96.7	94.9	81.0	△ 30.2
100.7	96.7	83.9	86.0	△ 12.4	94.2	90.0	92.6	88.1	91.7	△ 2.3
106.1	83.4	93.5	86.6	△ 15.6	87.7	82.0	70.9	67.8	90.9	27.2
78.3	84.2	75.1	75.9	△ 17.1	107.3	104.4	103.9	32.2	34.5	△ 67.9
104.9	108.6	109.7	109.9	△ 0.1	114.2	110.5	113.1	117.4	108.7	1.5
115.7	96.7	107.1	114.7	△ 3.8	95.8	76.9	77.7	87.8	89.1	△ 17.3
89.3	98.3	81.1	85.0	△ 9.8	—	—	—	—	—	—
119.3	122.0	95.2	99.9	△ 9.1	108.5	101.7	104.0	109.0	111.2	4.8
94.5	91.1	95.5	89.7	△ 6.8	102.8	103.3	101.8	102.1	103.3	△ 1.9
71.8	110.0	84.5	109.9	6.1	x	x	x	x	x	x
144.0	90.2	152.9	103.2	△ 1.0	x	x	x	x	x	x
380.1	321.5	253.5	398.1	169.6	—	—	—	—	—	—
x	x	x	x	x	283.5	241.9	274.6	335.6	393.8	13.3
x	x	x	x	x	—	—	—	—	—	—
66.6	96.4	95.2	92.7	9.2	83.6	89.8	91.7	90.4	90.1	24.0
121.9	94.6	91.3	104.2	19.6	127.2	101.0	112.6	137.6	123.5	0.4
87.1	77.6	84.2	84.9	2.3	95.1	86.6	93.7	90.0	93.7	△ 7.9
92.3	96.3	94.2	94.1	△ 8.1	103.6	133.9	126.3	103.4	116.9	11.4
112.5	94.6	151.1	81.5	△ 33.7	79.3	123.3	130.4	79.7	105.3	26.6
55.9	59.7	70.8	69.9	△ 18.9	104.0	100.3	99.2	76.9	73.3	△ 34.5
108.5	102.2	87.9	106.8	3.7	101.8	96.3	102.8	93.9	89.0	△ 11.5
98.1	98.1	84.0	89.6	△ 5.9	103.1	100.7	99.9	100.3	106.3	3.7
105.7	97.1	92.2	127.9	48.7	103.4	134.5	137.6	130.6	117.2	23.4
106.3	108.3	94.6	101.5	△ 4.7	130.5	144.0	123.5	128.2	119.5	△ 7.5
254.5	88.1	269.2	90.3	△ 51.0	—	—	—	—	—	—
75.2	163.1	22.0	59.3	2.2	107.6	119.4	105.1	108.2	110.8	5.5

## 4 物価

### 4-1 山口市消費者物価指数

(令和2年=100)

費 目	ウェイト	令和5年12月	令和6年1月	令和6年2月		
				指数	前月比 (%)	前年同月比 (%)
<b>総合</b>	<b>10 000</b>	<b>107.4</b>	<b>107.6</b>	<b>107.4</b>	<b>△ 0.1</b>	<b>2.5</b>
<b>食料</b>	<b>2 538</b>	<b>116.5</b>	<b>117.6</b>	<b>116.9</b>	<b>△ 0.6</b>	<b>5.5</b>
穀類	196	115.6	116.1	115.2	△ 0.7	8.8
魚介類	189	118.2	127.0	123.2	△ 3.0	0.2
生鮮魚介	112	115.8	130.6	124.6	△ 4.6	0.5
肉類	282	109.6	110.1	110.5	0.4	△ 0.6
乳卵類	124	122.1	125.8	126.6	0.6	13.5
野菜・海藻	240	110.6	114.9	112.9	△ 1.7	5.7
生鮮野菜	157	104.2	110.7	107.1	△ 3.3	3.0
果物	92	132.4	127.6	123.9	△ 2.9	5.6
生鮮果物	86	136.1	130.9	126.9	△ 3.0	5.9
油脂・調味料	122	121.1	121.9	121.9	0.0	4.8
菓子類	251	122.2	120.3	120.0	△ 0.3	10.0
調理食品	338	119.5	120.4	119.2	△ 1.0	8.7
飲料	162	114.9	114.3	115.7	1.2	6.8
酒類	120	110.4	111.3	110.8	△ 0.5	2.7
外食	420	114.1	113.7	113.7	0.0	3.7
<b>住居</b>	<b>1 748</b>	<b>103.7</b>	<b>103.8</b>	<b>103.9</b>	<b>0.1</b>	<b>0.1</b>
家賃	1 387	99.5	99.6	99.6	0.0	△ 0.3
設備修繕・維持	361	120.1	120.2	120.5	0.2	1.4
<b>光熱・水道</b>	<b>702</b>	<b>103.9</b>	<b>103.9</b>	<b>105.0</b>	<b>1.1</b>	<b>△ 5.3</b>
電気代	380	103.5	103.3	103.5	0.2	△ 8.1
ガス代	122	103.7	104.0	110.6	6.3	△ 5.4
他の光熱	26	137.9	137.9	135.6	△ 1.6	3.8
上下水道料	174	100.0	100.0	100.0	0.0	0.0
<b>家具・家事用品</b>	<b>383</b>	<b>123.6</b>	<b>122.6</b>	<b>121.1</b>	<b>△ 1.3</b>	<b>3.2</b>
家庭用耐久財	121	128.5	126.1	120.5	△ 4.5	△ 1.4
室内装備品	20	124.2	125.1	126.2	0.9	8.6
寝具類	22	124.6	125.5	124.2	△ 1.1	△ 1.2
家事雑貨	77	124.4	125.0	124.7	△ 0.2	3.7
家事用消耗品	109	121.9	120.4	121.5	0.9	9.2
家事サービス	33	107.8	107.8	107.8	0.0	0.0
<b>被服及び履物</b>	<b>373</b>	<b>106.7</b>	<b>104.1</b>	<b>104.0</b>	<b>△ 0.1</b>	<b>△ 1.3</b>
衣料	155	103.5	103.3	104.7	1.3	2.5
和服	13	101.2	101.2	101.2	0.0	2.4
洋服	141	103.7	103.5	105.0	1.4	2.6
シャツ・セーター・下着類	116	111.8	104.9	102.8	△ 2.0	△ 7.0
シャツ・セーター類	83	112.3	102.7	99.7	△ 2.9	△ 12.4
下着類	33	110.4	110.4	110.4	0.0	7.8
履物類	51	107.3	104.3	103.9	△ 0.4	△ 1.0

(令和2年＝100)

費 目	ウェイト	令和5年12月	令和6年1月	令和6年2月		
				指数	前月比 (%)	前年同月比 (%)
他の被服	36	98.2	97.3	97.5	0.2	△ 2.4
被服関連サービス	16	118.7	118.7	120.7	1.6	7.2
<b>保健医療</b>	<b>475</b>	<b>104.2</b>	<b>104.7</b>	<b>104.6</b>	<b>△ 0.1</b>	<b>2.7</b>
医薬品・健康保持用摂取品	119	104.7	106.6	106.0	△ 0.5	3.1
保健医療用品・器具	98	118.8	118.9	119.0	0.1	10.2
保健医療サービス	258	98.4	98.4	98.4	0.0	△ 0.6
<b>交通・通信</b>	<b>1 901</b>	<b>99.2</b>	<b>99.4</b>	<b>99.3</b>	<b>△ 0.1</b>	<b>3.0</b>
交通	110	101.6	101.3	101.2	△ 0.1	1.5
自動車等関係費	1 346	107.6	108.4	108.3	△ 0.1	3.4
通信	446	73.4	71.8	71.4	△ 0.4	1.7
<b>教育</b>	<b>249</b>	<b>100.7</b>	<b>100.8</b>	<b>100.8</b>	<b>0.0</b>	<b>0.8</b>
授業料等	149	99.9	99.9	99.9	0.0	1.0
教科書・学習参考教材	11	105.3	106.7	106.7	0.0	2.2
補習教育	88	101.5	101.5	101.5	0.0	0.2
<b>教養娯楽</b>	<b>916</b>	<b>108.3</b>	<b>108.4</b>	<b>109.3</b>	<b>0.8</b>	<b>6.4</b>
教養娯楽用耐久財	89	104.6	102.4	105.9	3.4	0.4
教養娯楽用品	228	108.2	107.5	107.7	0.2	4.3
書籍・他の印刷物	101	112.7	112.2	112.3	0.1	8.1
教養娯楽サービス	498	108.1	109.2	110.0	0.7	8.1
<b>諸雑費</b>	<b>715</b>	<b>103.6</b>	<b>103.5</b>	<b>103.3</b>	<b>△ 0.2</b>	<b>1.0</b>
理美容サービス	113	101.8	101.8	101.8	0.0	1.4
理美容用品	189	101.5	101.5	100.5	△ 1.0	0.0
身の回り用品	57	115.0	113.7	114.6	0.8	8.6
たばこ	42	114.4	114.4	114.4	0.0	0.2
他の諸雑費	314	102.0	102.0	102.0	0.0	0.1
生鮮食品（注1）	354	115.6	121.8	117.4	△ 3.7	2.9
生鮮食品を除く総合	9 646	107.0	107.0	107.1	0.0	2.5
持家の帰属家賃を除く総合	8 856	108.4	108.6	108.5	△ 0.1	2.9
持家の帰属家賃及び生鮮食品 を除く総合	8 501	108.1	108.0	108.1	0.0	2.8
エネルギー（注2）	802	114.5	114.5	115.0	0.4	△ 2.4
食料(酒類を除く)及びエネルギー を除く総合	6 781	103.1	103.1	103.1	0.0	1.9
教養娯楽関係費	940	108.0	108.2	109.0	0.7	6.3
情報通信関係費	522	73.7	72.6	72.6	0.0	0.8

(注1) 生鮮魚介、生鮮野菜、生鮮果物

(注2) 電気代、都市ガス代、プロパンガス、灯油及びガソリン

## 4-2 主要品目別小売価格

出典（総務省統計局『小売物価統計調査』 主要品目の都市別小売価格-県庁所在市及び人口15万以上の市）

（単位 円）

年・月	うるち米 コシヒカリ (5kg) 1袋	食パン 普通品 1kg	カップ麺 カップ ヌードル (78g入り) 1個	まぐろ めばち又は きはだ 刺身用赤身 100g	あじ まあじ 丸 100g	さけ 100g	たい まだい 刺身用・さく 100g	ぶり 切り身 (刺身用を除く) 100g	いか するめいか 丸 ※1 100g	たこ まだこ (ゆでもの又は 蒸し物) 100g
<b>山口市</b>										
R05 . 11	2 381	504	187	438	155	587	740	310	364	446
12	2 381	514	203	492	130	560	723	277	459	414
R06 . 1	2 381	516	203	465	174	641	731	375	300	405
2	<b>2 381</b>	<b>504</b>	<b>203</b>	<b>440</b>	<b>150</b>	<b>613</b>	<b>759</b>	<b>365</b>	<b>264</b>	<b>446</b>

年・月	えび 輸入品、冷凍 パック又は真空包装、 無頭(10～14尾入り) 100g	たらこ 並 100g	かまぼこ 蒸かまぼこ 板付き (80～140g) 普通品 100g	魚介缶詰 油漬、きはだまぐろ シーチキンL (70g入り) 1缶	牛肉 国産品 ロース 100g	豚肉 国産品 バラ 100g	鶏肉 ブロイラー もも肉 100g	ハム ロースハム 100g	ソーセージ ウインナー ソーセージ 袋入り 100g	牛乳 店頭売り 紙容器入り (1000ml) 1本
<b>山口市</b>										
R05 . 11	267	619	164	184	941	252	155	217	194	260
12	242	619	164	184	941	252	155	217	190	263
R06 . 1	240	619	164	184	941	252	155	217	190	273
2	<b>239</b>	<b>619</b>	<b>160</b>	<b>184</b>	<b>941</b>	<b>252</b>	<b>155</b>	<b>217</b>	<b>190</b>	<b>284</b>

年・月	ヨーグルト プレーン (400g入り) 1個	鶏 卵 白色卵、パック詰(10 個入り)、サイズ混 合、[卵重]「MS52g～ LL76g未満」、[MS52g ～L70g未満]又は 「MS8g～L70g未満」 1パック	キャベツ 1kg	ほうれんそう 1kg	じゃがいも 1kg	にんじん 1kg	たまねぎ 1kg	きゅうり 1kg	トマト ミニトマト等 小粒種は除く 1kg	しめじ ぶなしめじ 1kg
<b>山口市</b>										
R05 . 11	190	301	267	990	482	566	411	720	1 053	1 159
12	184	276	201	900	443	366	427	692	901	938
R06 . 1	190	279	205	993	454	429	428	872	848	1 242
2	<b>190</b>	<b>276</b>	<b>200</b>	<b>940</b>	<b>407</b>	<b>357</b>	<b>402</b>	<b>804</b>	<b>785</b>	<b>1 297</b>

年・月	干しのり 焼のり 普通品 (全形10枚入り) 1袋	豆腐 木綿豆腐 並 1kg	油揚げ 薄揚げ 1kg	こんにゃく 板こんにゃく 1kg	だいこん漬 並 1kg	りんご (1個200～400g) ふじ又はつがる 1kg	みかん (9月～3月) 1kg	バナナ 1kg	食用油 キャノーラ (なたね)油 ポリ容器入 (1000g入り) 1本	しょう油 本醸造特級 こいくちしょうゆ ペットボトル入 (450ml入り)※2 1本
<b>山口市</b>										
R05 . 11	430	279	1 664	501	1 110	740	693	374	459	369
12	430	279	1 623	516	1 150	689	807	363	481	369
R06 . 1	430	279	1 697	481	1 126	672	831	362	446	329
2	<b>430</b>	<b>279</b>	<b>1 772</b>	<b>508</b>	<b>1 155</b>	<b>716</b>	<b>757</b>	<b>379</b>	<b>424</b>	<b>322</b>

※1 市町村銘柄 剣先いか

※2 ポリ容器入、10入り(～12月)、ペットボトル入、450ml入り(1月～)



年・月	乾燥スープ コーンクリーム 箱(8袋)入り (148.8g入り) 1箱	風味調味料 かつお風味 ほんだし (120～ 150g入り) 100g	ケーキ いちごショ- トケーキ 1個(70～120g) 1個	チョコ レート 板チョコレート (1枚50～55g) 100g	弁当 幕の内弁当 並 持ち帰り 1個	うなぎ かば焼き 国産品 長焼き 1匹120～210g 100g	からあげ 鶏肉 骨なし 並 100g	緑茶 煎茶 袋入り (100～300g入り) 100g	インスタント コーヒー 瓶入り (90～100g入り) 100g
<b>山口市</b>									
R05 . 11	392	282	437	255	650	1 382	212	320	1 041
12	392	282	453	255	650	1 291	225	320	1 041
R06 . 1	392	282	453	247	650	1 561	216	320	1 041
2	<b>392</b>	<b>282</b>	<b>453</b>	<b>233</b>	<b>650</b>	<b>1 141</b>	<b>216</b>	<b>320</b>	<b>1 041</b>

年・月	清酒 普通酒 紙容器入り (2ℓ入り) 1本	ビール 1缶350ml (6缶入り) 1パック	カレーライス (外食) 外食 1皿	コーヒー (外食) 喫茶店 (セルフサービス店 及びコーヒースタ ンドを除く) 1杯	民営家賃 3.3㎡(1坪) あたり 1か月	ふすま 張替費 和ふすま 材料費含む 1枚	大工 手間代 家屋修理 常用1人 1日	灯油 白灯油 1号灯油 店頭詰替売り 18ℓ	プロパン ガス 1ヶ月基本 料金+10㎡ 使用従量料金 1か月
<b>山口市</b>									
R05 . 11	1 095	1 194	799	503	3 522	6 300	21 500	2 142	9 181
12	1 095	1 179	799	503	3 525	6 300	21 500	2 184	8 765
R06 . 1	1 095	1 197	799	503	3 537	6 300	21 500	2 184	8 765
2	<b>1 095</b>	<b>1 179</b>	<b>799</b>	<b>503</b>	<b>3 541</b>	<b>6 300</b>	<b>21 500</b>	<b>2 148</b>	<b>9 865</b>

年・月	電気 炊飯器 圧力IH式 1.0ℓ炊き (1200～1400W) 1台	電気 冷蔵庫 冷凍冷蔵庫 5～6ドア、451～500ℓ IoT機能付 1台	ルームエアコン 冷暖房兼用 壁掛セパレート 冷2.2、暖2.2kW 特殊機能付きを除く 1台	ラップ ポリ塩化 ビニリデン製 幅22cm×長さ50m 1本	トイレット ペーパー バルブ100%、白 8ロール又は112ロール 1000m	台所用 洗剤 合成洗剤 液体詰替用 ポリ容器入 (370ml入り) 1本	洗濯用 洗剤 合成洗剤 液体詰替用 袋入り (1,000～1,160g入り) 1kg	ワイシャツ (長袖) シングルカフス ポリエステル・綿混用 普通品、白 1枚	ラン ジェリー キャミソール 中級品 1枚
<b>山口市</b>									
R05 . 11	50 041	251 533	83 648	377	777	239	382	2 486	3 630
12	48 720	246 693	81 132	377	777	239	382	2 486	3 630
R06 . 1	49 996	257 400	77 752	377	777	239	382	2 486	7 480
2	<b>47 877</b>	<b>237 600</b>	<b>72 299</b>	<b>377</b>	<b>777</b>	<b>239</b>	<b>382</b>	<b>2 486</b>	<b>7 480</b>

年・月	男子用 靴下 綿・化繊混用 無地普通品 (25cm) 1足	運動靴 スニーカー (23.0～26.0cm) 中級品 1足	クリーニング代 (ワイシャツ) 水洗い、機械、立体仕 上、持ち込み、配達な し、料金前払 1枚	胃腸薬 第2類医薬品 複合胃腸薬 箱入り・60包入り 1箱	マスク 大人用 不織布製 ブリーツ型 袋入り(7枚入り) 1袋	ガソリン レギュラー (セルフ除く) 現金、割引無 1ℓ	トレーニング パンツ ロングパンツ ポリエステル100% 中級品 1本	理髪料 総合調髪 男性(高校生 以下除く) 1回	パーマ ネット代 (女性、ショート) シャンプー・カット ブロー又はセット込 1回
<b>山口市</b>									
R05 . 11	770	4 894	230	1 683	520	173	6 050	3 225	8 080
12	770	5 499	230	1 683	520	177	6 050	3 225	8 080
R06 . 1	770	5 499	230	1 683	520	177	6 050	3 225	8 080
2	<b>770</b>	<b>4 949</b>	<b>233</b>	<b>1 683</b>	<b>520</b>	<b>175</b>	<b>6 050</b>	<b>3 225</b>	<b>8 080</b>

## 5 家計

### 5-1 1世帯当たり1か月間の収入と支出（二人以上の世帯のうち勤労者世帯）

（単位 円）

総務省統計局「家計調査報告」

項 目	山 口 市			全 国		
	5年12月	6年1月	6年2月	5年12月	6年1月	6年2月
集計世帯数	55	56	55	3 932	3 918	3 959
世帯人員（人）	3.22	3.23	3.18	3.24	3.23	3.24
有業人員（人）	1.75	1.72	1.71	1.79	1.79	1.79
<b>受取</b>	<b>1 675 565</b>	<b>1 081 661</b>	<b>1 001 521</b>	<b>1 814 468</b>	<b>1 155 250</b>	<b>1 243 989</b>
<b>実収入</b>	<b>1 121 832</b>	<b>490 973</b>	<b>532 215</b>	<b>1 099 805</b>	<b>497 383</b>	<b>561 495</b>
経常収入	1 092 520	425 264	529 215	1 078 914	480 890	554 910
（内）勤め先収入	1 039 632	420 535	434 812	1 012 299	470 293	472 625
世帯主収入	850 670	330 252	348 073	821 167	370 756	369 383
定期収入	337 241	323 132	341 651	368 699	362 418	362 903
臨時収入	7 179	7 119	5 631	5 196	3 757	3 305
賞与	506 250	0	791	447 272	4 582	3 175
世帯主の配偶者の収入	178 888	83 142	78 806	168 511	86 600	89 121
他の世帯員収入	10 073	7 141	7 933	22 621	12 937	14 121
事業・内職収入	334	915	453	6 796	5 596	6 918
他の経常収入	52 554	3 813	93 950	59 818	5 001	75 368
（内）財産収入	2 037	1 980	0	2 103	653	852
社会保障給付	50 159	1 525	93 647	57 065	3 709	73 629
特別収入	29 311	65 709	3 000	20 891	16 492	6 585
（内）受贈金	1 453	56 540	119	1 651	5 096	801
<b>実収入以外の受取（繰入金を除く）</b>	<b>460 677</b>	<b>465 132</b>	<b>381 303</b>	<b>495 511</b>	<b>448 716</b>	<b>459 267</b>
（内）預貯金引出	358 236	374 109	297 811	361 895	336 517	342 541
クレジット購入借入金	94 375	89 185	77 387	119 667	108 540	105 646
<b>繰入金</b>	<b>93 056</b>	<b>125 556</b>	<b>88 003</b>	<b>219 152</b>	<b>209 151</b>	<b>223 227</b>
<b>支払</b>	<b>1 675 565</b>	<b>1 081 661</b>	<b>1 001 521</b>	<b>1 814 468</b>	<b>1 155 250</b>	<b>1 243 989</b>
<b>実支出</b>	<b>500 435</b>	<b>403 272</b>	<b>358 899</b>	<b>540 273</b>	<b>402 498</b>	<b>403 548</b>
消費支出	309 827	321 006	264 645	348 859	313 165	307 765
食料	93 015	82 032	79 959	99 649	83 459	82 259
（内）穀類	6 947	6 442	5 860	7 664	6 477	6 475
魚介類	6 067	4 343	4 976	7 462	4 843	4 731
肉類	11 119	11 000	9 807	10 086	8 577	8 263
野菜・海藻	7 627	8 282	7 338	8 672	7 979	7 753
外食	14 312	12 277	12 486	18 448	16 739	16 017
住居	7 245	7 917	9 077	19 022	15 481	17 649
家賃地代	6 555	6 278	8 764	11 443	11 444	11 883
設備修繕・維持	690	1 639	313	7 578	4 038	5 766
光熱・水道	21 831	31 363	27 501	21 324	25 129	27 070
（内）電気代	12 115	15 504	16 716	9 836	12 126	13 535
家具・家事用品	12 436	15 767	9 948	15 043	13 815	10 993
被服及び履物	10 957	11 614	6 951	13 098	12 296	10 068
（内）洋服	4 220	6 403	2 495	5 723	5 545	4 953
保健医療	9 739	13 659	11 405	14 787	14 000	13 443
交通・通信	45 881	65 053	41 435	51 896	47 533	50 252
教育	15 339	8 182	9 055	17 738	15 590	20 244
教養娯楽	39 151	30 566	25 553	35 693	29 326	29 572
その他の消費支出	54 232	54 852	43 762	60 609	56 535	46 214
非消費支出	190 608	82 265	94 254	191 413	89 333	95 783
（内）直接税	54 475	27 032	34 092	67 934	33 741	37 458
社会保険料	136 133	55 233	60 162	123 442	55 544	58 279
<b>実支出以外の支払（繰越金を除く）</b>	<b>1 093 767</b>	<b>575 990</b>	<b>583 884</b>	<b>1 060 946</b>	<b>577 406</b>	<b>642 139</b>
（内）預貯金	927 161	394 729	428 021	895 189	398 871	462 839
保険料	25 458	18 789	24 701	24 323	21 029	24 147
土地家屋借入金返済	39 221	48 114	31 168	39 730	43 946	36 897
クレジット購入借入金返済	89 316	108 205	92 287	91 294	103 585	98 101
<b>繰越金</b>	<b>81 363</b>	<b>102 400</b>	<b>58 738</b>	<b>213 250</b>	<b>175 346</b>	<b>198 301</b>
可処分所得	931 224	408 708	437 961	908 391	408 050	465 712
黒字	621 397	87 701	173 316	559 532	94 885	157 947
（内）貯蓄純増	586 335	37 872	149 163	547 359	81 179	135 241

注1） 家計調査は全国設計の標本調査ですので、山口市の結果には標本誤差が考えられます。  
利用にあたっては留意してください。

# 5-2 1世帯当たり1か月間の消費支出（二人以上の世帯）

（単位 円）

総務省統計局「家計調査報告」

項 目	山 口 市			全 国		
	5年12月	6年1月	6年2月	5年12月	6年1月	6年2月
集計世帯数	95	94	93	7 348	7 258	7 294
世帯人員（人）	2.83	2.88	2.84	2.89	2.89	2.89
有業人員（人）	1.27	1.30	1.31	1.33	1.34	1.33
<b>消費支出</b>	<b>315 743</b>	<b>343 774</b>	<b>250 780</b>	<b>329 518</b>	<b>289 467</b>	<b>279 868</b>
<b>食料</b>	<b>88 621</b>	<b>73 510</b>	<b>72 412</b>	<b>99 523</b>	<b>78 792</b>	<b>78 619</b>
穀類	6 900	5 715	5 513	7 957	6 205	6 326
魚介類	7 618	4 623	4 940	9 727	5 673	5 575
肉類	9 246	8 793	8 145	10 011	8 006	7 799
乳卵類	4 329	4 205	3 762	4 624	4 176	4 217
野菜・海藻	7 600	7 421	6 870	10 045	8 460	8 499
果物	2 621	2 554	2 455	3 575	2 994	3 003
油脂・調味料	4 476	3 834	3 502	4 773	3 811	3 854
菓子類	8 516	7 075	7 721	8 862	7 080	7 582
調理食品	15 728	11 061	11 146	15 782	11 902	11 842
飲料	4 826	4 205	4 187	5 276	4 749	4 629
酒類	4 487	3 220	3 940	4 675	2 948	3 099
外食	12 275	10 804	10 232	14 217	12 789	12 193
<b>住居</b>	<b>14 254</b>	<b>7 039</b>	<b>7 229</b>	<b>19 760</b>	<b>13 272</b>	<b>17 241</b>
家賃地代	5 382	5 509	6 620	8 134	7 869	7 981
設備修繕・維持	8 872	1 530	609	11 626	5 403	9 260
<b>光熱・水道</b>	<b>21 146</b>	<b>29 578</b>	<b>25 949</b>	<b>22 119</b>	<b>26 108</b>	<b>27 859</b>
電気代	11 520	15 183	15 427	9 987	12 376	13 639
ガス代	3 843	4 834	5 577	4 596	5 904	6 461
他の光熱	2 507	1 922	1 456	2 478	2 743	2 585
上下水道料	3 276	7 639	3 490	5 058	5 085	5 174
<b>家具・家事用品</b>	<b>11 560</b>	<b>15 244</b>	<b>8 381</b>	<b>14 398</b>	<b>11 758</b>	<b>9 946</b>
家庭用耐久財	846	5 871	790	4 287	4 149	2 871
室内装備・装飾品	989	498	228	844	459	536
寝具類	619	2 240	2 084	1 286	991	657
家事雑貨	2 667	2 390	1 814	2 978	2 379	2 029
家事用消耗品	3 723	2 983	2 819	4 011	3 104	3 109
家事サービス	2 716	1 262	646	993	676	744
<b>被服及び履物</b>	<b>9 878</b>	<b>10 522</b>	<b>6 211</b>	<b>11 008</b>	<b>10 315</b>	<b>7 958</b>
和服	0	0	0	23	275	133
洋服	4 373	5 540	2 570	4 643	4 401	3 748
シャツ・セーター類	1 964	1 918	858	1 873	1 813	1 223
下着類	995	586	611	1 209	906	656
生地・糸類	126	74	62	100	123	113
他の被服	1 271	744	668	1 152	925	601
履物類	824	1 222	937	1 433	1 531	1 091
被服関連サービス	323	438	505	575	341	392
<b>保健医療</b>	<b>20 986</b>	<b>17 619</b>	<b>13 577</b>	<b>16 527</b>	<b>14 507</b>	<b>14 837</b>
(内) 保健医療サービス	10 693	10 981	7 130	9 144	8 057	8 623
<b>交通・通信</b>	<b>39 164</b>	<b>94 241</b>	<b>38 012</b>	<b>41 943</b>	<b>40 628</b>	<b>40 326</b>
(内) 自動車等関係費	23 152	77 439	23 310	24 211	23 998	24 559
<b>教育</b>	<b>9 207</b>	<b>5 324</b>	<b>5 807</b>	<b>10 488</b>	<b>10 196</b>	<b>12 198</b>
<b>教養娯楽</b>	<b>33 516</b>	<b>31 644</b>	<b>21 067</b>	<b>31 970</b>	<b>26 259</b>	<b>26 207</b>
(内) 教養娯楽サービス	13 403	21 923	11 095	17 166	14 724	15 603
<b>その他の消費支出</b>	<b>67 410</b>	<b>59 052</b>	<b>52 133</b>	<b>61 782</b>	<b>57 633</b>	<b>44 679</b>
(内) こづかい（使途不明）	9 072	5 222	4 799	7 338	5 767	5 550
交際費	18 705	22 749	20 706	23 158	24 437	12 255
仕送り金	16 643	4 101	5 200	4 248	3 047	3 831

## 6 労働

### 6-1 常用労働者の1人平均月間現金給与総額と労働時間数

本表は毎月勤労統計調査（令和6年2月分）の結果による。

県統計分析課

産 業 分 類	現 金 給 与 総 額						総実労働時間数	
	事業所規模5人以上			事業所規模30人以上			事業所規模5人以上計	事業所規模30人以上計
	計	男	女	計	男	女		
調査産業計	248 967	311 955	177 283	267 418	330 942	189 202	132.8	135.6
D 建設業	345 339	369 018	225 800	390 617	403 797	307 701	159.7	167.0
E 製造業	329 633	369 707	197 847	343 664	379 558	210 732	155.2	156.0
09,10 食料品・たばこ	201 143	295 010	133 412	221 348	301 937	151 085	126.5	133.1
11 繊維工業	291 386	377 393	194 169	301 682	382 832	199 718	161.7	157.9
14 パルプ・紙	314 406	358 425	166 724	314 406	358 425	166 724	139.0	139.0
15 印刷・同関連業	263 681	301 716	201 833	271 213	317 115	195 469	174.5	167.9
16,17 化学・石油・石炭	415 430	434 685	303 818	423 940	443 435	310 457	150.7	151.5
19 ゴム製品	360 858	380 327	222 346	360 858	380 327	222 346	159.4	159.4
21 窯業・土石製品	334 457	348 733	229 122	367 755	383 395	239 181	149.1	150.5
22 鉄鋼業	399 018	413 118	266 724	399 018	413 118	266 724	154.8	154.8
24 金属製品製造業	315 299	333 214	224 782	314 365	328 582	238 442	157.2	152.4
28 電子・デバイス	326 173	384 482	205 123	326 173	384 482	205 123	152.9	152.9
31 輸送用機械器具	360 463	372 474	255 763	357 080	369 099	247 592	171.7	174.4
その他(12、13、18、23、32、20)一括	303 029	341 578	204 797	315 068	350 505	208 272	165.4	165.7
その他(29、30)一括	255 133	299 527	162 584	278 281	324 171	174 128	171.8	166.1
その他(25、26、27)一括	342 860	357 021	254 665	351 858	366 768	254 420	159.6	157.8
F 電気・ガス・熱供給・水道業	393 487	405 220	289 462	445 058	460 572	288 628	138.2	143.1
G 情報通信業	277 708	311 388	194 610	301 392	333 675	244 811	129.5	153.9
H 運輸業、郵便業	259 038	287 240	170 660	276 562	295 098	199 222	158.9	162.9
I 卸売業、小売業	192 535	256 845	132 352	175 759	251 863	131 425	120.6	112.8
J 金融業、保険業	334 306	444 514	243 229	318 206	419 355	242 339	139.3	136.2
K 不動産業、物品賃貸業	306 068	382 589	213 549	265 963	331 161	212 390	157.8	165.6
L 学術研究、専門・技術サービス業	341 101	411 578	253 795	353 788	395 629	266 630	153.1	153.7
M 宿泊業、飲食サービス業	103 840	126 754	89 682	105 552	129 236	86 897	84.5	81.6
N 生活関連サービス業、娯楽業	184 254	239 822	130 155	153 725	202 036	115 833	118.7	108.1
O 教育、学習支援業	256 858	313 220	209 774	226 280	285 781	162 474	111.6	96.4
P 医療、福祉	234 289	297 210	213 430	261 705	335 776	234 589	127.6	132.5
R サービス業(他に分類されないもの)	229 206	279 710	155 991	205 220	262 866	143 324	139.0	131.2

（注）調査産業計には「鉱業、採石業、砂利採取業」「複合サービス事業」を含む。なお、平成29年1月分から平成25年10月改定の日本標準産業分類に基づき公表している。

### 6-2 常用労働者の賃金指数、労働時間（所定外）指数及び雇用指数（事業所規模5人以上）

（令和2年＝100）

県統計分析課

年・月	調査産業計	建設業	製造業	電気・ガス・熱供給・水道業	情報通信業	運輸業、郵便業	卸売業、小売業	金融業、保険業	不動産業、物品賃貸業	学術研究、専門・技術サービス業	宿泊業、飲食サービス業	生活関連サービス業、娯楽業	教育、学習支援業	医療、福祉	複合サービス事業	サービス業（他に分類されないもの）
<b>賃金（現金給与総額）指数（名目）</b>																
令和4年平均	104.7	97.3	108.4	100.6	109.7	110.4	100.3	112.2	110.8	126.1	103.7	119.6	103.9	103.9	X	115.1
令和5年平均	103.4	103.0	108.1	102.7	105.2	108.0	99.6	112.1	94.7	132.2	108.4	113.9	95.2	103.9	X	113.1
令和5.11	93.7	100.9	91.7	81.7	100.2	90.2	95.0	85.3	97.1	96.3	107.2	103.5	75.0	107.7	X	101.6
12	175.0	161.0	212.1	204.2	193.8	178.9	155.4	215.0	137.4	267.4	122.7	152.9	195.6	149.5	X	192.5
令和6.1	87.6	96.6	86.8	77.6	74.9	86.1	82.0	92.1	105.5	107.5	101.0	101.1	79.9	90.3	X	90.2
2	85.9	89.3	88.8	73.6	82.3	82.9	82.3	90.0	101.9	103.2	101.9	103.6	76.1	84.4	X	91.8
<b>所定外労働時間指数</b>																
令和4年平均	109.6	106.5	130.6	91.1	138.0	94.3	141.0	126.5	128.1	178.7	116.9	57.7	58.6	97.2	X	96.5
令和5年平均	96.2	87.6	110.8	141.9	67.7	83.1	108.6	124.8	127.8	217.1	135.3	80.1	40.8	112.1	X	86.1
令和5.11	94.6	90.4	110.2	129.0	61.8	82.1	98.4	143.3	145.9	216.7	135.3	90.9	39.6	111.9	X	86.0
12	92.5	84.8	103.1	109.7	66.4	88.4	100.0	97.0	131.1	202.8	141.2	75.8	38.1	116.7	X	77.6
令和6.1	87.1	79.2	99.2	106.5	42.7	77.7	78.7	176.1	193.2	155.6	117.6	107.6	54.5	100.0	X	70.1
2	88.2	80.0	110.2	97.8	55.5	73.3	75.4	97.0	218.9	165.3	108.8	118.2	46.3	102.4	X	65.4
<b>雇用指数</b>																
令和4年平均	...	...	...	...	...	...	...	...	...	...	...	...	...	...	...	...
令和5年平均	...	...	...	...	...	...	...	...	...	...	...	...	...	...	...	...
令和5.11	...	...	...	...	...	...	...	...	...	...	...	...	...	...	...	...
12	...	...	...	...	...	...	...	...	...	...	...	...	...	...	...	...
令和6.1	...	...	...	...	...	...	...	...	...	...	...	...	...	...	...	...
2	...	...	...	...	...	...	...	...	...	...	...	...	...	...	...	...

（注1）調査産業計には「鉱業、採石業、砂利採取業」を含む。なお、平成29年1月分から平成25年10月改定の日本標準産業分類に基づき公表している。

（注2）令和4年1月分から、指数は、令和2年平均を100とする令和2年基準とする。

これに伴い、令和4年1月分以降と比較できるように、令和3年12月分までの指数を令和2年平均が100となるように改訂した。

（注3）調査事業所のうち30人以上の抽出方法は、従来の2～3年に一度行う繰入替え方式から、毎年1月分調査時に行う部分入替え方式に平成30年から変更した。

賃金、所定外労働時間指数は、繰入替え方式のときに行っていた過去に遡った改訂はしない。

常用雇用指数については厚生労働省のシステム改修未了のため、公表を見合わせている

### 6-3 職業紹介状況（一般）

新規学卒・パートを除く

山口労働局

年　　月	求　　職		求　　人		就職件数(B)	就職率(%) (B/A×100)	有効求人 倍率(倍)
	新規求職 申込件数(A)	月間有効 求職者数	新規求人数	月間有効求人数			
R3 年度平均	2 697	11 564	6 090	17 082	906	33.6	1.38
R4	2 652	11 398	6 341	18 247	874	33.2	1.54
R5 . 9	2 574	11 403	6 541	18 375	894	34.7	1.51
10	2 697	11 378	6 464	18 424	864	32.0	1.51
11	2 388	11 094	6 039	18 360	847	35.5	1.50
12	2 033	10 420	6 352	18 142	786	38.7	1.51
R6 . 1	2 972	10 828	6 165	17 937	714	24.0	1.49
2	2 739	11 258	6 147	18 069	875	31.9	1.47

注 1) パートを含む。各月の数値は季節調整値。

### 6-4 雇用保険業務状況（一般）

(単位 事業所、人、件、1000円)

山口労働局

年　　月	適用事業所数	被保険者数	受給資格 決定件数	初　回 受給者数	受給者実人員	支給金額
R3 年度平均	24 499	406 290	1 235	1 004	4 197	511 031
R4	24 453	403 770	1 204	966	3 981	491 716
R5 . 9	24 124	403 283	1 183	816	4 430	534 231
10	24 148	402 802	1 232	986	4 436	560 349
11	24 108	402 695	1 083	974	4 110	527 602
12	24 112	403 139	809	897	3 931	464 729
R6 . 1	24 139	401 670	1 173	804	3 943	526 208
2	24 157	401 569	1 089	829	3 700	452 124

注 1) 所定給付日数内のもの

### 6-5 企業倒産状況

(単位 件、100万円) (負債総額1千万円以上)

県経営金融課

年　　月	件　数	負債金額	原　　因　　別				業　　種　　別				地　域　別	
			(内) 企業内 原　因	(内) 設備 過大	(内) 業績 不振	(内) 連　鎖	(内) 製造業	(内) 建設業	(内) 卸売業	(内) 小売業	(内) 下関地域	(内) 宇部・ 小野田地域
R3 年度	52	10 836	3	1	40	5	3	9	5	8	14	8
R4	38	3 526	6	—	31	—	4	10	6	3	10	7
R5 . 10	7	892	—	—	7	—	—	3	1	—	2	2
11	10	1 571	—	—	10	—	—	1	2	3	5	1
12	6	569	—	—	4	1	—	2	2	—	2	3
R6 . 1	2	55	1	—	1	—	2	—	—	—	—	1
2	9	358	1	—	7	1	1	1	1	1	6	—
3	7	2 029	—	—	6	—	1	3	—	1	4	1

## 7 建築

### 7-1 建築物・住宅着工

本表は、建築基準法により延床面積10㎡を超える建築物について建築主から知事に建築工事届のあった建築物を対象としている。

(単位 ㎡、100万円、%)

国土交通省総合政策局

年・月  都 市	着 工 建 築 物		着 工 新 設 住 宅 1)		前 年 同 月 比	
	床 面 積 2)	工 事 費 予 定 額	戸 数	床 面 積	着工建築物 ( 床 面 積 )	新 設 住 宅 ( 戸 数 )
R3 年	1 172 233	232 898	7 832	694 029	—	—
R4	1 010 164	215 022	6 769	594 441	—	—
R5 . 9	86 846	24 427	440	35 466	126.9	72.6
10	100 643	24 901	666	51 934	104.5	84.2
11	87 196	24 373	454	39 442	70.5	63.6
12	99 455	31 941	483	40 889	131.0	84.9
R6 . 1	92 505	34 779	386	31 902	89.8	74.5
R6 . 2	62 940	15 976	404	33 282	72.2	68.8
市 計	61 908	15 728	395	32 515	72.1	68.7
下 関 市	...	...	137	8 314	...	190.3
宇 部 市	...	...	51	4 762	...	72.9
山 口 市	...	...	46	3 804	...	74.2
萩 市	...	...	5	525	...	20.0
防 府 市	...	...	27	2 799	...	21.6
下 松 市	...	...	16	1 681	...	37.2
岩 国 市	...	...	37	3 445	...	88.1
光 市	...	...	3	280	...	13.0
長 門 市	...	...	5	657	...	250.0
柳 井 市	...	...	9	947	...	100.0
美 祢 市	...	...	—	—	...	...
周 南 市	...	...	46	3 963	...	70.8
山陽小野田市	...	...	13	1 338	...	36.1
町 計	1 032	248	9	767	82.8	75.0

注 1) 「新設住宅」とは、新築、増築又は改築によって居室、台所及び便所のある独立して居住し得る住宅の戸が新たに造られるものをいう。

2) 令和2年4月分から市町別の公表がとりやめとなった。

### 7-2 着工建築物

(単位 棟、㎡、100万円、%)

国土交通省総合政策局

区 分	R6年 1月			R6年 2月			前 年 同 月 比		
	建 築 物 数	床 面 積	工 事 費 予 定 額	建 築 物 数	床 面 積	工 事 費 予 定 額	建 築 物 数	床 面 積	工 事 費 予 定 額
総 数	342	92 505	34 779	417	62 940	15 976	91.0	72.2	85.0
( 構 造 別 )									
木造	242	30 125	6 792	256	31 376	7 508	78.5	82.6	108.6
鉄骨鉄筋コンクリート造	—	—	—	2	126	76	皆増	皆増	皆増
鉄筋コンクリート造	2	985	1 000	3	1 916	820	75.0	24.0	47.3
鉄骨造	98	61 395	26 986	150	27 644	7 550	117.2	67.1	74.4
コンクリートブロック造	—	—	—	1	27	500	皆増	皆増	皆増
その他	—	—	—	5	1 851	16	皆増	皆増	皆増



## 8 運輸・交通

### 8-1 山口宇部空港利用状況

(単位 人、kg)

県山口宇部空港事務所

年・月						
	旅 客			貨 物		
		(内) 下 り	(内) 上 り		(内) 下 り	(内) 上 り
R4 年度	689 299	346 350	342 949	1 708 364.8	592 513.2	1 115 851.6
R5	857 459	428 626	428 833	1 646 269.8	543 446.4	1 102 823.4
R5 . 10	74 713	37 323	37 390	135 457.2	45 896.7	89 560.5
11	76 568	38 507	38 061	135 266.6	46 276.2	88 990.4
12	74 455	38 821	35 634	144 416.3	44 652.1	99 764.2
R6 . 1	58 935	28 114	30 821	125 532.2	42 066.8	83 465.4
2	66 074	33 122	32 952	140 267.5	44 441.6	95 825.9
<b>3</b>	<b>79 679</b>	<b>39 299</b>	<b>40 380</b>	<b>137 705.9</b>	<b>40 444.3</b>	<b>97 261.6</b>

### 8-2 岩国錦帯橋空港利用状況

(単位 人、kg)

国土交通省大阪航空局岩国空港事務所

年・月	旅 客 1)			貨 物 1)		
		(内) 下 り	(内) 上 り		(内) 下 り	(内) 上 り
R3 年度	132 760	64 844	67 916	211 510.9	24 576.9	186 934.0
R4	362 610	181 579	181 031	307 970.8	42 359.1	265 611.7
R5 . 10	42 029	21 580	20 449	28 862.2	5 314.1	23 548.1
11	44 287	22 338	21 949	36 928.2	5 380.6	31 547.6
12	41 328	21 681	19 647	44 812.0	6 010.0	38 802.0
R6 . 1	34 610	16 618	17 992	41 252.6	5 294.0	35 958.6
2	40 033	19 862	20 171	21 282.3	2 791.1	18 491.2
<b>3</b>	<b>47 145</b>	<b>23 716</b>	<b>23 429</b>	<b>20 421.6</b>	<b>2 716.8</b>	<b>17 704.8</b>

注 1) 東京便、沖縄便及びチャーター便を含む。

### 8-3 自動車保有台数

(単位 台)

中国運輸局山口運輸支局

年・月末	1) 総 数	(内) 貨物 2)			(内) 乗 合	(内) 乗 用 3)	(内)		(内) 特種用途	(内) 軽自動車4)	(内)	
		(内) 普 通	(内) 小 型			(内) 普 通	(内) 小型四輪				(内) 乗用四輪	(内) 貨物四輪
R3 年度平均	1 073 183	66 341	25 383	38 987	2 341	475 154	219 258	238 792	15 151	511 372	364 710	128 314
R4	1 071 565	66 672	25 475	39 175	2 270	473 201	221 958	233 466	15 199	511 419	364 674	127 991
R5 . 9	1 073 874	67 154	25 602	39 451	2 218	472 043	226 119	227 613	15 392	514 271	366 920	128 116
10	1 074 221	67 155	25 615	39 433	2 233	471 926	226 594	226 965	15 353	514 758	367 274	128 193
11	1 074 631	67 161	25 620	39 437	2 237	471 839	227 033	226 431	15 370	515 230	367 602	128 291
12	1 074 403	67 204	25 657	39 442	2 224	471 866	227 515	225 961	15 362	514 955	367 418	128 185
R6 . 1	1 074 031	67 130	25 630	39 398	2 212	471 410	227 737	225 258	15 372	515 111	367 552	128 204
<b>2</b>	<b>1 072 995</b>	<b>67 095</b>	<b>25 620</b>	<b>39 371</b>	<b>2 205</b>	<b>471 020</b>	<b>228 126</b>	<b>224 472</b>	<b>15 355</b>	<b>514 522</b>	<b>367 255</b>	<b>127 926</b>

注 1) 大型特殊車を含む。 2) 被けん引車を含む。 3) 小型二輪車を含む。 4) 二輪車、三輪車、特種用途車を含む。

## 9 商業・貿易・観光

### 9-1 大型小売店販売状況（百貨店＋スーパー）

大型小売店とは従業者50人以上の百貨店及びスーパーをいう。ただし、経済産業省が公表する数字と相違する場合がある。

（単位 店、100万円）

中国経済産業局

年・月	店舗数	販売総額	衣料品	身の回り品	飲食料品	家庭用品	その他の商品	食堂喫茶
R4 年	71	152 418	14 021	4 092	113 942	3 647	16 167	549
R5	72	156 807	13 657	4 462	117 896	6 456	13 805	531
R5 . 9	71	12 097	858	341	9 293	492	1 071	42
10	71	12 933	1 283	357	9 574	541	1 138	40
11	71	12 732	1 257	334	9 443	534	1 127	39
12	72	16 752	1 433	402	12 636	674	1 561	46
R6 . 1	72	13 457	1 199	402	10 142	571	1 119	43
2	72	12 464	946	311	9 708	490	971	39

注) 年計は補正済みのため、公表済みの数字及び月集計値と相違する場合がある。

### 9-2 専門量販店販売動向

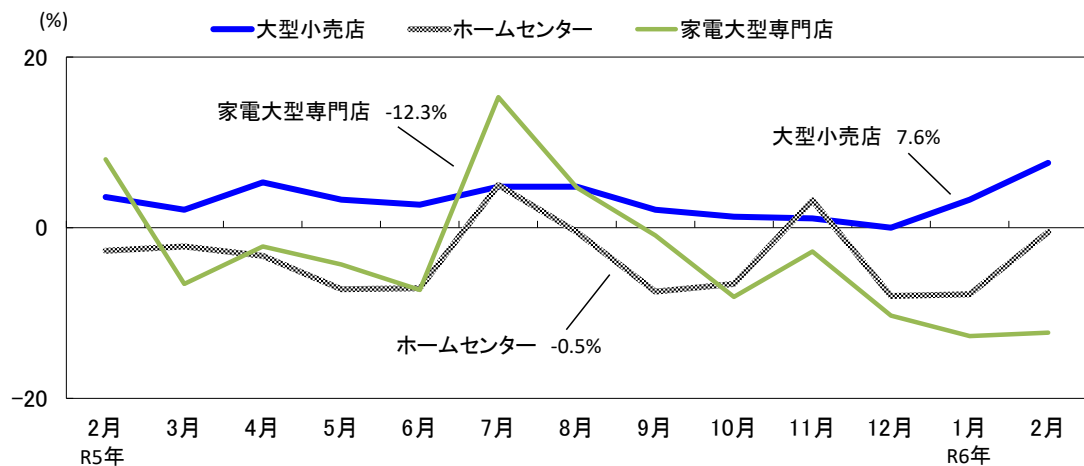
（単位 店、100万円）

中国経済産業局

年・月	ホームセンター			家電大型専門店		
	店舗数	販売額	販売額 前年(同月)比	店舗数	販売額	販売額 前年(同月)比
R4 年	78	36 031	△ 1.0	35	40 776	△ 2.2
R5	78	34 788	△ 3.4	35	40 271	△ 1.2
R5 . 9	78	2 664	△ 7.5	35	3 210	△ 0.9
10	78	3 006	△ 6.6	35	2 656	△ 8.1
11	78	2 902	3.2	35	2 969	△ 2.8
12	78	3 270	△ 8.0	35	3 898	△ 10.3
R6 . 1	77	2 250	△ 7.8	34	3 156	△ 12.7
2	77	2 277	△ 0.5	34	2 864	△ 12.3

### 販売額対前年増減率（％）

大型小売店は、調査対象事業所の見直しが行われたため、ギャップを調整するリンク係数で処理した数値で計算している。



### 9－3 署所別貿易額

#### (1) 輸 出

(単位 100万円)

門司税関「貿易概況」

年・月	総額	下関	萩	宇部	徳山	防府	平生	岩国
R4 年	2 250 565	798 699	2 110	114 652	552 676	510 545	4 348	267 534
R5	2 565 557	888 495	2 549	84 272	513 719	881 011	5 126	190 385
R5 . 10	235 978	52 658	231	6 311	50 184	100 275	305	26 013
11	222 249	78 604	285	7 838	43 732	83 064	738	7 989
12	232 325	86 132	175	7 539	48 211	74 125	494	15 648
R6 . 1	177 162	74 278	223	8 493	41 652	43 826	417	8 273
2	201 711	79 353	190	6 987	47 436	61 464	649	5 632
3	233 323	100 149	443	10 112	51 479	64 062	542	6 536

#### (2) 輸 入

(単位 100万円)

門司税関「貿易概況」

年・月	総額	下関	萩	宇部	徳山	防府	平生	岩国
R4 年	2 237 507	321 261	—	775 485	833 427	85 077	764	221 492
R5	1 912 793	277 913	—	626 039	697 258	110 307	1 240	200 037
R5 . 10	153 725	20 890	—	44 567	61 093	9 696	172	17 306
11	168 606	26 886	—	62 393	52 898	10 070	2	16 357
12	177 113	22 698	—	65 797	55 558	10 597	160	22 302
R6 . 1	156 437	24 259	—	47 177	50 893	11 601	11	22 496
2	132 393	18 975	—	41 640	44 564	9 699	303	17 212
3	106 795	21 337	—	9 854	54 535	9 723	—	11 345

### 9－4 観光施設利用者数及び宿泊者数

(単位 人)

年・月	施 設 利 用 者 数									宿 泊 者 数4)	
	下関水族館1) 2)	常盤公園1)	徳山動物園1)	錦帯橋	秋芳洞	大正洞 3)	指月公園	フラワーランド*	湯田温泉	湯本温泉	
R4 年	463 460	694 841	249 155	375 527	332 426	16 066	47 227	84 328	286 728	160 451	
R5	554 399	728 464	233 217	537 943	394 467	13 700	53 276	78 662	352 085	160 510	
R5 . 10	42 244	88 563	25 459	48 121	36 038	1 578	5 274	11 909	28 854	15 962	
11	35 798	69 226	21 045	64 338	36 226	1 275	5 378	5 392	32 225	17 348	
12	28 407	77 947	10 493	38 578	19 637	635	2 777	5 576	29 529	13 054	
R6 . 1	35 029	61 871	16 980	34 918	14 100	426	2 095	4 429	24 682	11 365	
2	—	54 114	16 654	33 634	20 924	492	2 944	4 743	26 405	12 262	
3	48 495	56 822	19 872	57 089	32 639	762	6 580	6 838	33 193	15 760	

注 1) 無料で利用した者の数を含む。 2) 前売り券の販売数を含む。

3) 景清洞を含む。

4) 温泉旅館組合加盟旅館の宿泊者数(修学旅行生を含む)

# 10 金融

## 10-1 預金残高・貸出残高

(単位 億円)		日本銀行下関支店	
年・月末		預金残高	貸出残高
R3 年度末		83 694	42 133
R4		85 740	43 032
R5 .	9	85 784	43 109
	10	85 687	43 042
	11	85 653	42 970
	12	86 235	43 400
R6 .	1	85 739	43 143
	<b>2</b>	<b>85 578</b>	<b>43 216</b>

注) 山口県内に店舗を置く、国内銀行（ゆうちょ銀行を除く）および同県内に本店を置く信用金庫。銀行勘定を集計。ただし、国内銀行については、オフショア勘定を除く。直近計数は速報値。

## 10-2 性質別預金・貸出残高

(単位 億円)		日本銀行							
年・月末		預金	一般預金			公金預金	金融機関	貸出金	
			要求払	定期性	個人預金		預 金		
R3	年度末	74 050	68 662	40 108	28 289	52 898	4 716	671	37 443
R4		76 150	70 199	41 339	28 629	53 749	5 056	894	38 367
R5	10	75 842	70 809	41 846	28 776	54 136	4 598	434	38 378
	11	75 817	70 529	41 699	28 638	53 727	4 812	475	38 297
	12	76 352	71 168	42 400	28 582	54 551	4 696	486	38 719
	1	76 013	70 628	42 024	28 415	54 161	4 977	407	38 492
R6	2	75 838	70 706	42 198	28 326	54 351	4 645	487	38 524
	3	76 956	70 865	42 428	28 247	54 021	5 204	887	38 801

注) 国内銀行銀行勘定。ただし整理回収機構、ゆうちょ銀行を除く。

## 10-3 信用保証状況

(単位 100万円)		山口県信用保証協会								
年・月末	1) 保証承諾額	保 証 債 務 残 高								
		総 額	山 口	下 関	周 南	萩	柳 井	岩 国	宇 部	
R3 年度末		4 274	346 974	73 029	87 984	63 800	17 350	15 889	28 164	60 758
R4		5 215	335 533	70 380	84 150	62 741	15 978	15 599	28 127	58 557
R5 .	10	6 373	309 348	65 549	75 898	56 311	15 341	14 302	26 538	55 409
	11	8 070	307 212	65 067	75 324	55 979	15 279	14 224	26 319	55 020
	12	9 342	307 270	64 914	74 701	56 724	15 186	14 166	26 206	55 372
R6 .	1	5 420	305 253	64 414	73 955	56 505	15 168	14 165	26 010	55 036
	2	7 162	301 544	63 703	72 686	55 597	15 143	14 056	26 200	54 158
	3	8 285	298 314	63 051	71 633	55 027	15 143	14 029	25 829	53 602

注 1) 年度欄は月平均値。各月は月間計。

# 1 1 民生

## 1 1 - 1 生活保護状況

保護費の年度数値は累計  
(単位 世帯、人、100万円)

県厚政課「生活保護状況」

年・月	被保護 世帯	被保護 実人員	保護率 (人口千人 につき)	1) 保護費	生活扶助		住宅扶助		教育扶助		介護扶助		医療扶助		その他の扶助	
					人 員	保護費	人 員	保護費	人 員	保護費	人 員	保護費	人 員	保護費	人 員	保護費
R3 年度平均	11 374	13 768	10.3	23 362	11 611	6 025	10 735	2 489	413	52	2 721	520	11 826	13 410	212	78
R4	11 275	13 560	10.2	22 710	11 472	5 944	10 550	2 480	391	49	2 786	539	11 733	12 856	199	81
R5 . 7	11 190	13 357	10.2	1 898	11 071	460	10 317	207	367	4	2 779	45	11 660	1 112	172	6
8	11 205	13 388	10.2	1 966	11 057	464	10 300	204	376	4	2 789	44	11 671	1 179	187	7
9	11 169	13 341	10.2	1 906	11 146	464	10 298	203	370	4	2 785	43	11 616	1 124	174	6
10	11 183	13 355	10.2	1 908	11 318	477	10 346	203	376	4	2 800	44	11 673	1 112	185	7
11	11 177	13 355	10.2	1 889	11 476	496	10 381	209	380	3	2 820	45	11 687	1 068	177	6
12	11 197	13 406	10.2	2 045	11 477	642	10 484	210	389	4	2 841	48	11 684	1 074	192	6

注 1) 施設事務費、就労自立給付金を含む。

## 1 1 - 2 健康保険給付状況

国民健康保険の年度は、3月から翌年2月までで算出している。

保険給付額の年度数値は累計

(単位 人、1000円)

全国健康保険協会山口支部・県医務保険課

年・月	全国健康保険協会管掌健康保険		国 民 健 康 保 険			
			市 町 村		国 保 組 合	
	被保険者数	保険給付額	被保険者数	保険給付額 1)	被保険者数	保険給付額
R3	258 808	74 359 312	275 315	99 253 095	3 799	597 258
R4	254 787	76 891 509	263 172	97 858 942	3 649	604 256
R5 . 9	252 249	6 542 204	248 469	7 887 449	3 569	54 913
10	252 336	6 691 715	247 370	8 069 947	3 564	59 563
11	252 333	6 411 490	245 744	7 738 738	3 551	52 549
12	252 376	6 635 936	244 315	7 899 185	3 533	50 619
R6 . 1	251 919	6 533 261	242 526	...	3 443	45 544
2	251 835	6 404 648	240 825	...	3 426	...

注 1) 一般被保険者に係るもの。

## 1 1 - 3 国民年金事業状況

(単位 人)

厚生労働省

年・月	被 保 険 者 数			年 金 受 給 権 者 数					
				旧法拠出制年金		基 礎 年 金			老齢福
	第1号強制	第1号任意	第3号	老齢・通算	その他	老齢 1)	障害	遺族	祉年金
R3 年度末	120 642	1 788	78 515	7 362	609	443 018	25 388	2 218	18
R4	117 783	1 822	74 012	5 711	556	441 972	25 410	2 096	14
R5 . 3	117 783	1 822	74 012	5 711	556	441 972	25 410	2 096	14
4	113 134	1 857	73 182	5 599	553	441 974	25 416	1 814	14
5	113 011	1 854	72 815	5 490	548	442 094	25 403	1 841	14
6	113 007	1 842	72 589	5 368	546	441 917	25 401	1 871	14
7	113 203	1 828	72 238	5 266	542	441 690	25 398	1 903	14
8	113 690	1 803	71 958	5 156	541	441 728	25 424	1 932	14
9	114 078	1 806	71 668	5 061	539	441 615	25 447	1 945	14
10	114 569	1 812	71 272	4 957	537	441 439	25 462	1 968	14
11	115 060	1 827	70 982	4 843	534	441 453	25 491	1 996	14

1 2 犯罪・災害

1 2－1 犯罪種別発生件数

刑法犯は、警察において発生を認知した事件の数をいい、道路上の交通事故に係る危険運転致死傷罪及び業務上過失致死傷罪を除いたものである。  
特別法犯は、警察が送致（送付）した件数で、一部の交通法令違反を含む。  
（単位 件）

県警察本部捜査支援分析課									
年・月	全 刑 法 犯							特別法犯	
	総 数	凶悪犯	粗暴犯	窃盗犯	知能犯	風俗犯	その他の刑法犯	送致件数	
R4 年	3 845	25	326	2 397	371	54	672	626	
R5	4 186	30	356	2 627	447	65	661	521	
R5 . 10	425	1	34	268	38	9	75	63	
11	380	5	35	230	46	8	56	67	
12	317	3	33	194	44	12	31	34	
R6 . 1	390	—	31	268	32	8	51	57	
2	309	2	16	192	52	5	42	42	
3	386	8	25	237	56	6	54	45	

注 当年値は暫定値。

1 2－2 第一当事者別道路交通事故発生状況

県警察本部交通企画課																		
年・月	総 数			歩 行 者			自 動 車			原動機付自転車1)			自 転 車			そ の 他		
	件数	死者	負傷者	件数	死者	負傷者	件数	死者	負傷者	件数	死者	負傷者	件数	死者	負傷者	件数	死者	負傷者
R4 年	2 261	31	2 633	—	—	—	2 159	27	2 524	36	1	37	30	1	33	36	2	39
R5	2 269	35	2 699	—	—	—	2 197	31	2 627	15	—	17	26	2	24	31	2	31
R5 . 10	188	2	213	—	—	—	179	2	204	2	—	3	4	1	3	3	—	3
11	192	2	221	—	—	—	186	2	214	1	—	1	1	—	1	4	—	5
12	216	7	258	—	—	—	211	7	252	2	—	2	1	—	1	2	—	3
R6 . 1	168	2	196	—	—	—	162	2	190	—	—	—	r5	—	r5	r1	—	r1
2	167	2	193	—	—	—	165	2	191	1	—	1	—	—	—	1	—	1
3	173	2	201	—	—	—	166	2	192	6	—	8	1	—	1	—	—	—

注 1) 原動機付自転車は一種のみ計上。

1 2－3 火災発生件数と被害状況

※集計が四半期ごとに行われるため、四半期ごとに速報値を掲載します。

県消防保安課													
年・月	件 数						り 災 世帯数	建物焼損 延面積 (㎡)	損害見積額 (1000円)		死傷者数		
	総数	建物	林野	車両	船舶	その他			総額	(内)建物及び収容物	死者	負傷者	
R4 年	603	250	33	45	5	270	231	14 920	835 721	743 463	17	69	
R5	587	238	30	43	1	275	209	14 893	1 489 709	643 750	29	67	
R5 . 7	33	24	—	5	—	4	17	532	r68 755	r47 261	1	2	
8	38	13	—	6	—	19	r19	1 232	r61 548	r46 320	—	1	
9	32	13	—	4	—	15	r11	r987	r34 524	r29 655	3	3	
10	93	21	10	4	—	58	11	509	8 347	7 583	1	6	
11	59	24	3	4	—	28	27	2 189	137 687	106 798	3	13	
12	50	26	1	4	—	19	17	1 133	31 447	28 267	4	1	

注 月数値は速報値。年合計値は確報値。



# スポット

## 地目別民有地面積（令和5年1月1日現在）

課税対象となる土地（免税点未満のものも含む。）を取りまとめたものである。

（単位 ha）

県市町課

市 町	総数	内) 田	内) 畑	内) 宅地	内) 池沼	内) 山林	内) 牧場	内) 原野	内) 雑種地
総 数	346 207	44 132	15 728	27 955	247	238 083	67	7 954	12 040
下 関 市	45 152	6 966	1 775	4 242	14	29 564	19	939	1 633
宇 部 市	16 446	2 489	748	3 302	8	8 158	1	333	1 407
山 口 市	39 507	8 296	1 186	3 720	60	23 988	－	727	1 530
萩 市	42 572	3 723	1 822	1 055	53	34 661	1	784	473
防 府 市	10 128	2 222	470	2 373	6	4 377	－	172	508
下 松 市	4 800	374	159	1 072	8	2 528	－	360	299
岩 国 市	61 792	3 197	1 475	2 534	9	52 616	1	843	1 118
光 市	6 862	889	318	1 092	3	3 868	4	358	331
長 門 市	17 682	3 511	567	900	1	11 887	1	371	445
柳 井 市	10 399	1 673	690	809	12	6 594	－	206	415
美 祢 市	23 626	3 442	762	856	1	16 932	6	845	784
周 南 市	29 965	3 439	1 193	2 768	36	20 340	30	933	1 225
山陽小野田市	9 971	1 256	288	1 736	6	5 303	5	173	1 205
市 計	318 902	41 478	11 453	26 457	216	220 813	66	7 044	11 375
周 防 大 島 町	10 920	576	3 075	467	26	6 345	－	209	221
和 木 町	793	9	14	175	－	513	－	12	70
上 関 町	2 663	182	464	58	－	1 719	0	216	25
田 布 施 町	3 813	806	257	384	4	2 013	1	193	154
平 生 町	2 641	421	217	309	－	1 364	－	178	150
阿 武 町	6 475	660	248	105	－	5 316	－	102	45
町 計	27 305	2 655	4 275	1 498	31	17 270	1	910	665

変化が見える、暮らしに役立つ

# 統計調査

国が実施する調査です



家計が見える

かけいちょうさ

## 家計調査

家庭のお金がどのように使われているかを明らかにします。



雇用が見える

ろうどうりよくちょうさ

## 労働力調査

人々が働いている状況、失業の状況などを明らかにします。



物価が見える

こうりぶつかとうけいちょうさ

## 小売物価統計調査

モノやサービスの価格の変化などを明らかにします。



外食にいくら使っているんだろう？



どれくらいの人仕事をさがしているの？



食用油、見るたびに高くなってるわ！



教育費にいくらかけてる？



育児世代の働く女性はどれくらい増えた？



宮崎から都内に大学進学するけど物価の違いは？

答えは？



<https://www.stat.go.jp/>

統計局

◀かわいい情報はここから ※一部の機種・アプリでは読み取れない場合があります

統計調査員がお伺いしましたら、ご回答をお願いします。

🔒 皆様の個人情報は厳重に保護されます ! 統計調査を装った「かたり調査」にご注意ください

😊 調査の結果は、暮らしをより良くする様々な取り組みに活かされています



総務省統計局・山口県

県勢やまぐちNo. 804  
令和6年5月14日発行  
編集 山口県統計分析課  
発行 山口県統計協会