

# 県勢やまぐち

2024  
**11**  
統計月報  
No.810



画像出典：松下村塾『山口県観光サイト』[https://yamaguchi-tourism.jp/photo/detail\\_18008.html](https://yamaguchi-tourism.jp/photo/detail_18008.html)

- スポット／主要家畜の飼養状況(令和6年2月1日現在)
- 特集／令和6年度山口県グラフコンクール入賞作品決定

## 目 次

＜特集＞		8 運輸・交通	
令和6年度山口県グラフコンクール入賞作品決定	1	8-1 山口宇部空港利用状況（～9月）	27
		8-2 岩国錦帯橋空港利用状況（～9月）	27
		8-3 自動車保有台数（～8月）	27
＜月間統計＞		9 商業・貿易・観光	
月間の動き	3	9-1 大型小売店販売状況（～8月）	28
地域別の動き	5	9-2 専門量販店販売動向（～8月）	28
		9-3 署所別貿易額（～9月）	29
		9-4 観光施設利用者数及び宿泊者数（～9月）	29
＜景気動向＞		10 金融	
山口県金融経済情勢（10月）	6	10-1 預金残高・貸出残高（～8月）	30
山口県景気動向指数（8月）	7	10-2 性質別預金・貸出残高（～9月）	30
		10-3 信用保証状況（～9月）	30
1 主要経済指標		11 民生	
1-1 山口県（～9月）	8	11-1 生活保護状況（～6月）	31
1-2 全 国（～9月）	8	11-2 健康保険給付状況（～8月）	31
2 人口		11-3 国民年金事業状況（～5月）	31
2-1 市町別人口及び人口動態（～9月）	12	12 犯罪・災害	
3 鉱工業		12-1 犯罪種別発生件数（～9月）	32
3-1 鉱工業生産・出荷・在庫指数（～8月）	16	12-2 第一当事者別道路交通事故発生状況（～9月）	32
4 物価		12-3 火災発生件数と被害状況（～6月）	32
4-1 山口市消費者物価指数（～8月）	18		
4-2 主要品目別小売価格（～8月）	20		
5 家計		＜スポット＞	
5-1 1世帯当たり1か月間の収入と支出		主要家畜の飼養状況（令和6年2月1日現在）	33
（二人以上の世帯のうち勤労者世帯）（～8月）	22		
5-2 1世帯当たり1か月間の消費支出			
（二人以上の世帯）（～8月）	23		
6 労働			
6-1 常用労働者の1人平均月間現金給与総額と			
労働時間数（8月分）	24		
6-2 常用労働者の賃金指数、労働時間（所定外）			
指数及び雇用指数			
（事業所規模5人以上）（～8月）	24		
6-3 職業紹介状況（一般）（～8月）	25		
6-4 雇用保険業務状況（一般）（～8月）	25		
6-5 企業倒産状況（～9月）	25		
7 建築			
7-1 建築物・住宅着工（～8月）	26		
7-2 着工建築物（～8月）	26		

## 利用者の皆さんへ

- この「県勢やまぐち」は県勢の動きを迅速に把握するため各種行政機関や民間諸団体が所管する主要な統計資料を一巻に収め、提供することを目的として発行しています。
- 統計表中の符号は次の例によっています。  
「P」…速報（暫定値） 「x」…秘密保持のため発表を  
「r」…修正値 差し控えたもの  
「-」…該当なし 「\*」…特に注意を要するもの  
「…」…資料なし又は不詳 「0」…単位未満  
ただし、主要経済指標を除き、速報（暫定）値を修正する場合は「r」の表示をしていません。  
備考：数値の単位未満は四捨五入
- 内容についての照会等は、県総合企画部統計分析課統計情報班（TEL083-933-2640）までお願いします。

（表紙写真 萩市 松下村塾）

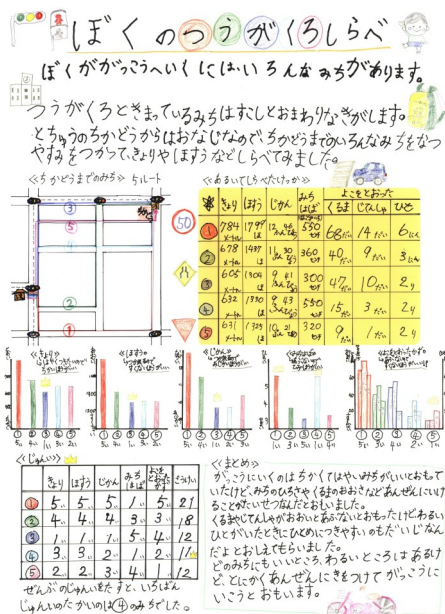


祝

令和6年度  
山口県統計グラフコンクール入賞作品決定！

山口県と山口県統計協会は、統計知識の普及と統計の表現技術の向上を目的として、山口県統計グラフコンクールを昭和28年から毎年開催しています。今年度は、県内の小・中学校及び一般の方から68点の応募があり、厳正な審査の結果、特選4点、入選12点、佳作13点が選ばれました。特選及び優秀校については、令和6年11月開催予定の「令和6年度山口県統計功労者表彰式」において表彰されます。このコンクールは、県内在住で小学生以上の方なら、どなたでも応募できます！来年度もたくさんの御応募をお待ちしています！！

## 特選作品



第1部 (小学校1・2年生)

山口市立白石小学校

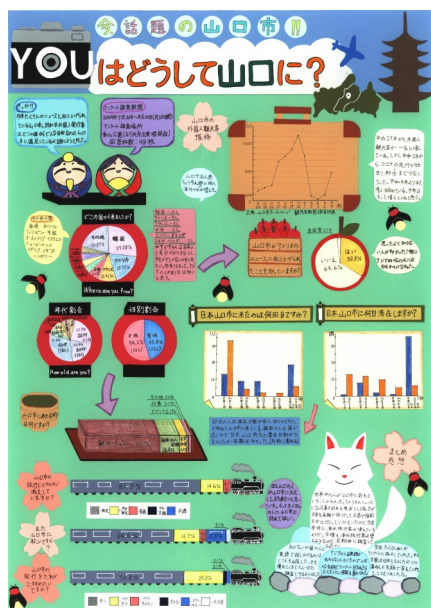
1年 坂本 篤音 さん



第2部 (小学校3・4年生)

山口市立白石小学校

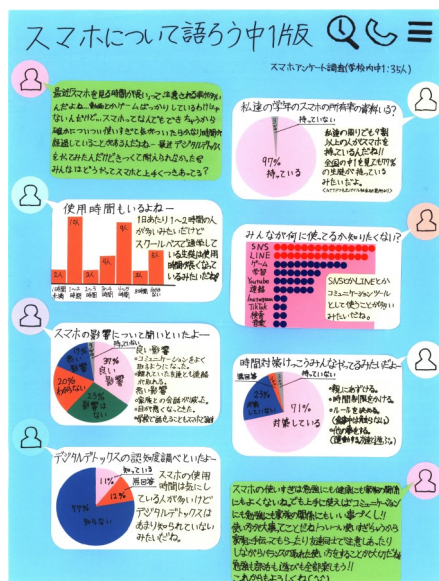
3年 中里 朱寿 さん



### 第3部 (小学校5・6年生)

山口市立大殿小学校

6年 河野 咲希 さん



+ 📷 🖼️ みんな協力してくれてありがとう 😊 🎤

## 第4部 (中学生)

野田学園中学・高等学校

1年 牧野 結愛 さん

## 入選作品一覧

### 第1部（小学校1・2年生の作品）

作品名	学 校 名	学年	氏 名
おまつりだいすき～たのしみかたをしらべよう～	山口市立白石小学校	1	弘中 美鈴
トマトのふしぎ	下松市立花岡小学校	1	金井 楽愛
いつなくの？！わこちゃん	山口市立良城小学校	2	原田 照之
あなたはどこから山口へ？	山口大学教育学部附属山口小学校	2	弘中 小百合

### 第2部（小学校3・4年生の作品）

作品名	学 校 名	学年	氏 名
トマトの成長にはなにがだいじ？	山口市立良城小学校	3	大形 岳琉
マイバッグは当たり前！？～マイバッグを使っている人を調べよう～	下松市立公集小学校	3	藤屋 陽向
スーパーマーケットしらべ～わたしたちの生活とSDGs～	宇部市立厚南小学校	3	松山 明莉
しょうゆとみそ大調査	山口市立湯田小学校	4	渡邊 涼菜

### 第3部（小学校5・6年生の作品）

作品名	学 校 名	学年	氏 名
おとしもの調査	山口市立良城小学校	5	大形 聡太
学校生活を揺るがす眠気の要因調査～背後に潜むソーシャル・ジェットラグ～	防府市立右田小学校	6	相良 綾香
5年生に聞いてみた。お料理しちやる？	宇部市立厚南小学校	5	中島 理紗

### 第5部（小中学生のパソコン統計グラフの作品）

作品名	学 校 名	学年	氏 名
柳井市のお天気あれこれ	柳井市立柳井小学校	6	溝口 芽唯

## 優秀校

第1部 山口市立白石小学校

第2部 宇部市立厚南小学校

第4部 周南市立周陽中学校

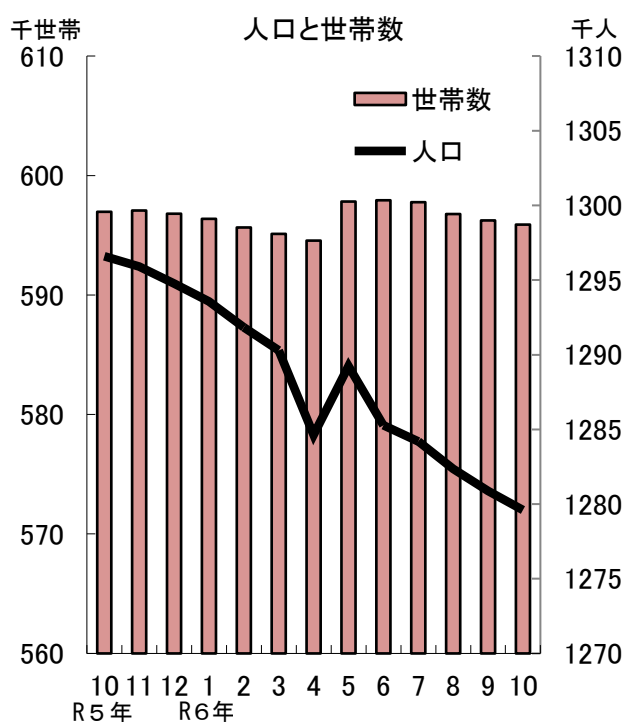
## 〈月間統計〉

# 月間の動き

### 9月中の人口の動き

10月1日現在の人口は、1,279,601人で、前月に比べて1,269人減少し、前年同月に比べ16,992人(1.3%)減少している。9月中の人口移動は自然減1,198人、社会減71人、外国人増292人となっている。

(令和2年国勢調査結果(確定値)を基に推計した数値)



### 8月の鉱工業生産・出荷・在庫指数

#### 1 生産の動き

季節調整済指数でP122.9となり、前月に比べて5.4%の増加、前年同月に比べて17.0% (原指数) の増加となった。

低下に寄与した主な業種と前月比 (季節調整済指数)

輸送機械工業	△7.9%
電気機械・電子部品・デバイス工業	△33.8%
汎用・生産用・業務用機械工業	△7.1%
パルプ・紙・紙加工品工業	△35.9%
窯業・土石製品工業	△16.3%

上昇に寄与した主な業種と前月比 (季節調整済指数)

化学工業	20.5%
金属製品工業	11.7%
石油製品工業	13.1%
ゴム製品工業	1.2%
印刷業	1.5%

#### 2 出荷の動き

季節調整済指数でP102.0となり、前月に比べて1.8%の低下、前年同月に比べて0.4% (原指数) の低下となった。

低下に寄与した主な業種と前月比 (季節調整済指数)

輸送機械工業	△5.3%
鉄鋼業	△13.2%
電気機械・電子部品・デバイス工業	△20.8%
汎用・生産用・業務用機械工業	△6.3%
窯業・土石製品工業	△16.3%

上昇に寄与した主な業種と前月比 (季節調整済指数)

化学工業	17.7%
金属製品工業	24.0%
石油製品工業	0.6%
非鉄金属工業	0.8%
印刷業	1.1%

#### 3 在庫の動き

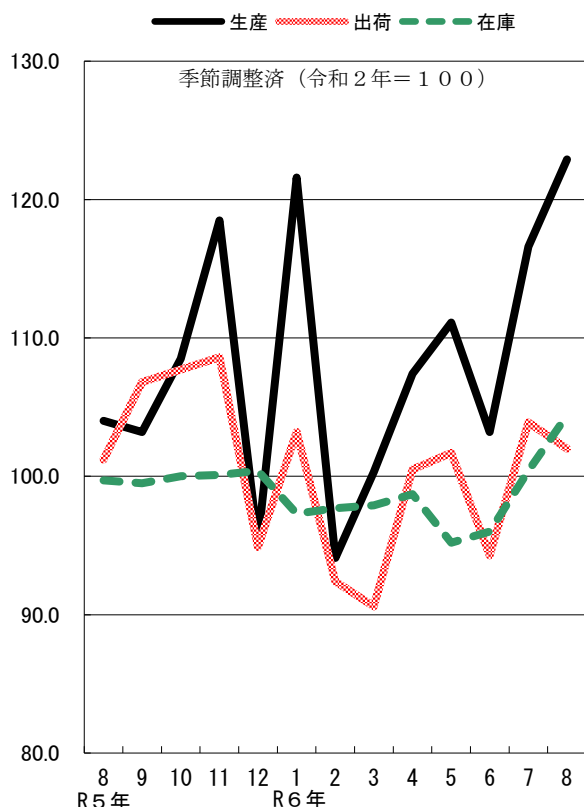
季節調整済指数でP104.4となり、前月に比べて4.0%の増加、前年同月に比べて4.7% (原指数) の増加となった。

低下に寄与した主な業種と前月比 (季節調整済指数)

非鉄金属工業	△6.3%
化学工業	△0.3%
パルプ・紙・紙加工品工業	△4.0%
繊維工業	△3.7%
プラスチック製品工業	△0.5%

上昇に寄与した主な業種と前月比 (季節調整済指数)

鉄鋼業	12.9%
金属製品工業	7.4%
窯業・土石製品工業	6.6%
食料品・たばこ工業	6.8%
ゴム製品工業	23.1%



## 8月の賃金、労働時間及び雇用の動き

(毎月勤労統計調査 事業所規模5人以上)

※〈 〉内は事業所規模30人以上

### 1 賃金の動き

8月の1人当たりの現金給与総額は、266,619円〈280,055円〉で、前年同月比2.0%増〈0.2%減〉であった。

このうち、きまって支給する給与は、251,581円〈274,392円〉で、前年同月比0.7%増〈0.8%増〉であり、特別に支払われた給与は、15,038円〈5,663円〉で、前年同月差3,743円増〈2,863円減〉であった。

また、きまって支給する給与のうち、所定内給与は、233,159円〈248,706円〉で、前年同月比0.9%増〈0.4%増〉であった。

なお、実質賃金(現金給与総額)は、前年同月比1.4%減〈3.6%減〉であった。

### 2 労働時間の動き

8月の1人当たりの総実労働時間は、132.6時間〈137.4時間〉で、前年同月比1.6%減〈1.5%減〉であった。

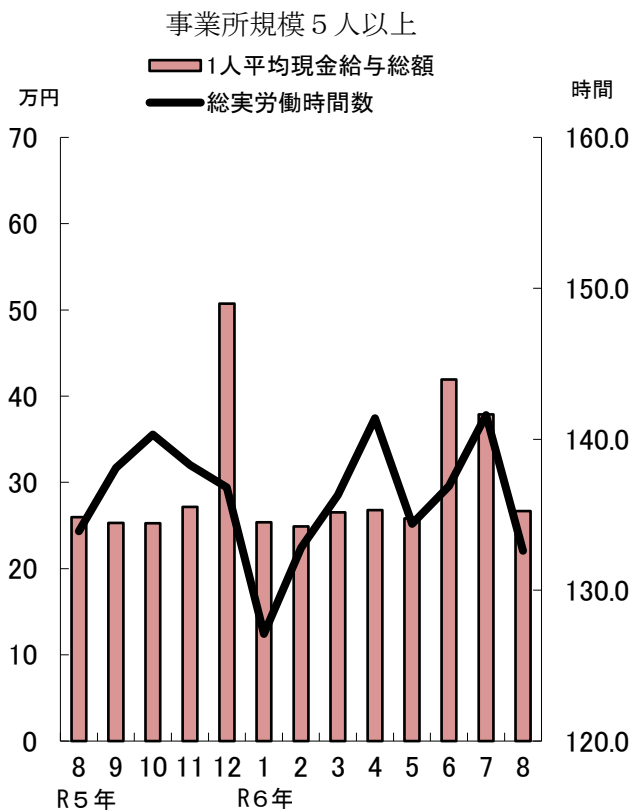
このうち、所定内労働時間は、124.6時間〈127.4時間〉で、前年同月比1.1%減〈1.4%減〉であり、所定外労働時間は、8.0時間〈10.0時間〉で、前年同月比7.0%減〈1.9%減〉であった。

また、製造業の所定外労働時間は、14.0時間〈15.2時間〉で、前年同月比3.7%増〈4.1%増〉であった。

## 3 雇用の動き

8月末の常用労働者数は、488,064人〈278,081人〉で、前年同月比2.2%増〈0.8%増〉であった。

このうち、パートタイム労働者の比率は、33.3%〈30.2%〉であった。



## 8月の消費者物価指数

(令和2年=100)

8月の山口市の消費者物価指数は、109.7となり、前月と比べると0.5%の上昇、前年同月と比べると3.2%の上昇となった。

また、生鮮食品を除く総合で109.4となり、前月と比べると0.4%の上昇、前年同月と比べると3.0%の上昇となった。

## 8月の大型小売店販売額

8月の大型小売店販売額は、72店の合計が144億37百万円で、前年同月に比べ977百万円の増であった。

品目別では家庭用品17.1%、飲食料品7.6%、その他の商品5.2%、衣料品4.1%、身の回り品0.6%の増、食堂・喫茶10.2%の減であった。



## 地域別の動き

項目	地域	岩国地域	柳井地域	周南地域	山口・防府地域	宇部・小野田地域	下関地域	長門地域	萩地域	地域	出典							
人口	年 R05. 10	人 129 740	人 56 030	人 250 261	人 303 204	人 237 674	人 244 470	人 30 422	人 44 792	年 R05. 10	県統計 分析課	人口移動 統計調査						
	R06. 5 6 7 8 9 10	128 178 128 043 127 911 127 707 127 554 127 394	55 351 55 267 55 186 55 117 55 083 55 020	248 346 248 399 248 248 248 058 247 709 247 508	302 666 302 529 302 423 301 586 301 420 301 214	235 644 235 392 235 117 234 908 234 563 234 349	242 152 241 859 241 637 241 431 241 147 240 851	29 965 29 898 29 853 29 801 29 733 29 679	43 946 43 892 43 819 43 744 43 662 43 586	R06. 5 6 7 8 9 10								
	世帯	R05. 10	世帯 59 968	世帯 25 981	世帯 115 480	世帯 138 036	世帯 108 065	世帯 114 276	世帯 13 775	世帯 21 371			R05. 10	県統計 分析課	人口移動 統計調査			
		R06. 5 6 7 8 9 10	59 693 59 691 59 667 59 565 59 541 59 491	25 853 25 832 25 811 25 788 25 782 25 759	115 580 115 804 115 786 115 742 115 628 115 547	139 444 139 459 139 527 138 791 138 723 138 677	108 269 108 248 108 147 108 113 107 977 107 979	114 115 114 048 114 035 113 988 113 864 113 769	13 743 13 718 13 710 13 698 13 676 13 655	21 118 21 115 21 088 21 081 21 048 21 013			R06. 5 6 7 8 9 10					
		労働 △ 有効求人 倍率 ▽	(安定所) R05. 9	(岩国) 倍 1.35	(柳井) 倍 1.36	(徳山) 倍 1.45	(山口) 倍 1.78	(宇部) 倍 1.59	(下関) 倍 1.58	(萩) 倍 1.45			(安定所) R05. 9			山口労働 局	職業紹介 状況	
			R06. 4 5 6 7 8 9	1.10 1.04 1.08 1.18 1.19 1.24	1.09 1.10 1.06 1.13 1.28 1.26	1.38 1.34 1.39 1.43 1.50 1.53	1.48 1.52 1.59 1.59 1.61 1.68	1.36 1.31 1.38 1.52 1.56 1.55	1.52 1.50 1.52 1.62 1.67 1.66	1.41 1.36 1.45 1.56 1.49 1.53			R06. 4 5 6 7 8 9					
労働 △ 企業倒産 件数 ▽			R05. 9	件 1	件 1	件 -	件 -	件 1	件 1	件 -	件 -	R05. 9	県経営 金融課					企業倒産 状況
			R06. 4 5 6 7 8 9	- 1 1 - - -	- - - - - -	- 1 - - - 1	2 2 3 3 1 4	- 1 - 1 1 -	2 3 3 1 1 -	- 1 2 1 1 -	- - - - 1 1	R06. 4 5 6 7 8 9						
	建築 △ 着工新設 住宅 ▽		R05. 8	戸 79	戸 26	戸 108	戸 259	戸 85	戸 105	戸 16	戸 16	R05. 8		県建築 指導課	新設住宅 着工戸数			
			R06. 3 4 5 6 7 8	43 16 36 32 26 32	11 8 8 17 13 25	257 85 93 88 166 109	92 131 144 141 94 109	99 83 74 63 71 96	36 50 82 73 139 108	4 5 5 3 4 5	46 6 6 7 16 39	R06. 3 4 5 6 7 8						
		貿易 △ 港別貿易 額・輸出 ▽	(貿易港) R05. 9	(岩国) 百万円 20 830	(平生) 百万円 459	(徳山) 百万円 38 209	(防府) 百万円 89 415	(宇部) 百万円 8 139	(下関) 百万円 82 413	(萩) 百万円 221	(貿易港) R05. 9	貿易 概況				門司税関		
			R06. 4 5 6 7 8 9	6 960 21 023 10 733 12 467 15 670 19 657	364 372 368 451 359 279	47 692 45 188 40 835 53 775 38 267 39 148	113 830 91 440 112 682 92 547 78 921 101 876	6 353 3 959 3 947 5 628 5 022 5 016	99 097 72 767 90 127 80 562 91 099 96 036	308 187 230 258 231 250	R06. 4 5 6 7 8 9							
貿易 △ 港別貿易 額・輸入 ▽			(貿易港) R05. 9	(岩国) 百万円 9 896	(平生) 百万円 -	(徳山) 百万円 54 942	(防府) 百万円 11 081	(宇部) 百万円 57 417	(下関) 百万円 22 863	(萩) 百万円 -	(貿易港) R05. 9		貿易 概況				門司税関	
			R06. 4 5 6 7 8 9	13 720 20 738 14 469 19 412 12 828 11 353	- - 275 - - 160	63 148 50 084 49 492 54 513 36 901 40 886	9 414 12 686 14 218 14 342 11 893 12 219	8 727 7 874 4 675 11 556 2 191 14 562	24 037 23 309 27 459 29 660 26 728 25 060	- - - - - -	R06. 4 5 6 7 8 9							
	観光 △ 観光施設 利用者数 ▽		(観光施設等) R05. 9	(錦帯橋) 人 38 124	(フラワーランド) 人 4 241	(徳山動物園) 人 15 891	(湯田温泉) 人 27 819	(秋芳洞) 人 38 190	(下関水族館) 人 50 364	(湯本温泉) 人 13 352	(指月公園) 人 3 497			R05. 9	県係 施設調 べ			関係施設 設備
			R06. 4 5 6 7 8 9	70 245 61 879 35 575 31 742 57 601 41 166	7 499 12 957 5 112 3 201 5 512 5 794	19 811 24 753 12 160 8 725 23 118 14 608	28 059 30 241 24 307 26 676 35 106 28 193	28 485 47 149 25 921 33 655 96 717 52 940	37 193 50 528 35 788 48 265 100 213 48 514	12 926 14 493 11 754 11 922 16 801 13 803	8 528 7 504 3 267 2 646 5 026 4 155			R06. 4 5 6 7 8 9				
		金融 △ 保証債務 残高 ▽	(支店別) R05. 9	(岩国) 百万円 26 971	(柳井) 百万円 14 526	(周南) 百万円 57 045	(山口営業) 百万円 65 969	(宇部) 百万円 55 774	(下関) 百万円 77 018	(萩) 百万円 15 371	(支店別) R05. 9	県信用 保証協 会		信用保証 状況				
			R06. 4 5 6 7 8 9	25 483 25 356 25 237 25 433 25 464 25 339	13 873 13 691 13 682 13 712 13 583 13 659	54 404 53 843 53 839 53 677 53 536 53 546	62 183 61 553 61 373 61 911 61 336 60 992	52 416 51 902 52 052 52 198 52 130 51 984	70 511 69 858 70 031 69 955 70 114 70 487	15 250 15 220 15 273 15 356 15 273 15 155	R06. 4 5 6 7 8 9							

物価（消費者物価指数）（山口市）

		2020=100
R05.	8	106.3
R06.	3	107.5
	4	108.2
	5	108.9
	6	109.1
	7	109.2
	8	109.7

注）総合指数

家計（家計消費支出）（山口市）

		円
R05.	8	305 993
R06.	3	317 056
	4	308 237
	5	309 980
	6	288 384
	7	370 154
	8	301 261

注）二人以上の世帯のうち勤労者世帯

運輸（山口宇部空港利用者数）

		人
R05.	9	69 734
R06.	4	62 941
	5	71 438
	6	62 871
	7	71 053
	8	79 340
	9	72 728

注）旅客

〈地域区分〉 地域区分は、原則として下記によって区分しています。

岩国地域：岩国市、和木町 柳井地域：柳井市、周防大島町、上関町、平生町 周南地域：下松市、光市、周南市、田布施町

山口・防府地域：山口市、防府市 宇部・小野田地域：宇部市、美祢市、山陽小野田市

下関地域：下関市 長門地域：長門市 萩地域：萩市、阿武町

## 山口県金融経済情勢

2024年 10月 1日 日本銀行下関支店

県内景気は、緩やかに回復している。

短観における企業の業況感は、「良い」超幅が縮小した。

需要項目別にみると、公共投資は、横ばい圏内で推移している。輸出は、前年を上回った。個人消費は、着実に持ち直している。住宅投資は、弱めの動きとなっている。設備投資は、緩やかに増加している。

こうした中、生産は、横ばい圏内の動きとなっている。雇用・所得情勢をみると、労働需給は引き締まっており、雇用者所得は改善している。消費者物価の前年比は、3%程度となった。

企業倒産は、やや増加している。金融面をみると、預金は、概ね前年並みで推移している。貸出は、前年を上回って推移している。貸出金利は、前月を上回って推移している。

公共投資は、横ばい圏内で推移している。

公共工事請負金額は、前年を下回った。

輸出は、前年を上回った。

輸出は、前年を上回った一方、輸入は、前年を下回った。

個人消費は、着実に持ち直している。

個人消費関連の販売統計をみると、百貨店・スーパー販売額、コンビニエンスストア販売額、ホームセンター販売額、ドラッグストア販売額は、前年を上回った。また、耐久消費財では、家電大型専門店販売額は、前年を上回った一方、乗用車新車登録台数は、前年を下回った。

住宅投資は、弱めの動きとなっている。

新設住宅着工戸数は、前年を下回った。

設備投資は、緩やかに増加している。

山口県短観（2024年9月調査）における企業の設備投資をみると、2024年度は、増加計画となっている。

建築物着工床面積（非居住用）は、前年を下回った。

生産は、横ばい圏内の動きとなっている。

鉱工業生産指数（7月）は、前月比上昇した。業種別にみると、食料品・たばこは低下した一方、化学、輸送機械は上昇した。

雇用・所得情勢をみると、労働需給は引き締まっており、雇用者所得は改善している。

有効求人倍率は、前月を上回った。常用労働者数、現金給与総額ともに前年を上回ったことから、雇用者所得は、前年を上回った。

消費者物価の前年比は、3%程度となった。

消費者物価指数（除く生鮮食品）は、前年を上回った。

企業倒産は、やや増加している。

件数（5件）は前年（8件）を下回った一方、負債総額（715百万円）は前年（307百万円）を上回った。

預金は、概ね前年並みで推移している。貸出は、前年を上回って推移している。

貸出金利は、前月を上回って推移している。



# 山口県景気動向指数 令和6年8月分の概要

1 8月のCI(令和2年=100)は、先行指数:111.8、一致指数:130.6、遅行指数:115.6となった。

(1) 先行指数:8.6 ポイント下降

先行指数は、前月と比較して8.6ポイント下降し、2か月ぶりの下降となった。3か月後方移動平均は0.83ポイント下降し、4か月ぶりの下降、7か月後方移動平均は0.17ポイント下降し、2か月ぶりの下降となった。

(2) 一致指数:3.4 ポイント上昇

一致指数は、前月と比較して3.4ポイント上昇し、2か月連続の上昇となった。3か月後方移動平均は1.77ポイント上昇し、6か月連続の上昇、7か月後方移動平均は1.10ポイント上昇し、2か月連続の上昇となった。

(3) 遅行指数:0.7 ポイント上昇

遅行指数は、前月と比較して0.7ポイント上昇し、3か月連続の上昇となった。3か月後方移動平均は1.57ポイント上昇し、6か月連続の上昇、7か月後方移動平均は1.09ポイント上昇し、6か月連続の上昇となった。

## 2 一致指数の基調判断

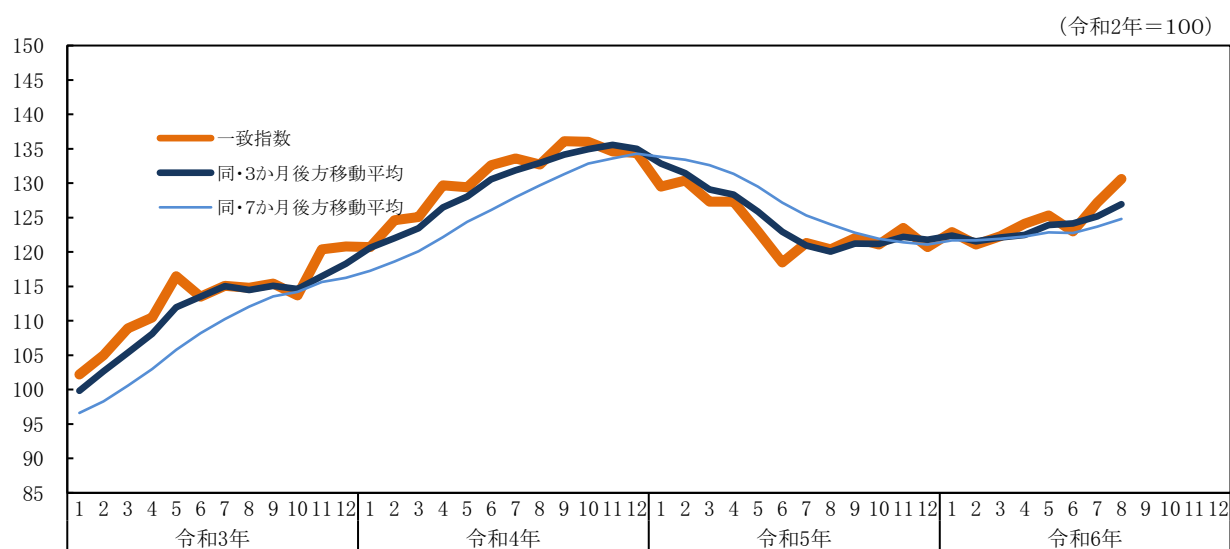
景気動向指数(CI一致指数)は、上方への局面変化を示している。

3 一致指数の前月差に対する個別系列の寄与度は、以下のとおり。

寄与度がプラスの系列	寄与度	寄与度がマイナスの系列	寄与度
C2:雇用保険受給者実人員	2.57	C5:輸入通関実績	-2.52
C3:有効求人倍率(除く学卒)	2.28	C1:所定外労働時間指数(製造業)	-0.60
C4:鉱工業生産指数	1.74		

※所定外労働時間指数(製造業)は、事業所規模30人以上の値を用いている。

## 4 一致指数の推移



# 1 主 要 経 済 指 標

## 1-1 山 口 県

年・月	総人口 1)		世帯数 1)	鉱工業指数 2)			消費者物価指数 (山口市)		家計 (勤労者世帯)		労	
	年別10月1日・月別各翌月1日			生産指数	出荷指数	在庫指数	総合	生鮮食品を除く	実収入	消費支出	名目 4)	総実 4)
	人		世帯	R2=100	季節調整済	R2=100	原数値		円	円	賃金指数	労働時間指数
H30 年	1	368 495	601 223	112.5	118.1	103.1	98.9	99.1	551 987	304 349	104.2	106.6
H31/R元 //	1	355 495	601 531	115.2	119.3	101.5	99.8	100.1	576 057	323 403	101.3	103.8
R02 //	1	342 059	598 824	100.0	100.0	100.0	100.0	100.0	659 472	323 190	100.0	100.0
R03 //	1	327 452	597 913	113.9	112.7	91.9	100.2	100.1	599 731	311 728	104.6	102.4
R04 //	1	312 950	597 838	116.0	112.4	102.6	102.9	102.7	651 322	346 099	107.1	101.5
R05 . 8	1	297 582	597 083	104.0	101.2	99.7	106.3	106.2	535 498	305 993	107.6	98.5
9	1	296 593	596 952	103.2	106.8	99.5	106.7	106.3	430 330	307 948	107.4	99.9
10	1	295 897	597 073	108.5	107.7	100.0	107.5	107.0	525 623	267 363	108.4	102.0
11	1	294 772	596 803	118.5	108.6	100.1	107.6	107.0	486 975	296 108	108.6	101.5
12	1	293 558	596 363	95.2	94.9	100.4	107.4	107.0	1 121 832	309 827	108.2	99.8
R06 . 1	1	291 832	595 663	121.6	103.2	97.3	107.6	107.0	490 973	321 006	103.6	93.2
2	1	290 292	595 124	94.1	92.4	97.7	107.4	107.1	532 215	264 645	103.6	95.4
3	1	284 626	594 538	100.3	90.6	97.9	107.5	107.0	456 005	317 056	106.6	99.5
4	1	286 248	597 815	107.3	100.6	98.5	108.2	107.6	538 805	308 237	109.4	103.2
5	1	285 279	597 915	110.9	101.3	94.8	108.9	108.4	492 865	309 980	105.9	98.7
6	1	284 194	597 771	103.4	94.6	96.0	109.1	108.8	1 070 963	288 384	108.0	99.2
7	1	282 352	596 766	116.6	103.9	100.4	109.2	109.0	665 527	370 154	108.1	101.7
8	1	280 870	596 239	P 122.9	P 102.0	P 104.4	109.7	109.4	611 348	301 261	106.9	96.6
9	1	279 601	595 890	...	...	...	109.6	108.9	...	...	...	...
前年同月比	98.7		99.8	117.0	99.6	104.7	102.7	102.4	114.2	98.5	100.8	98.5
前 月 比	99.9		99.9	105.4	98.2	104.0	99.9	99.5	91.9	81.4	98.9	95.0
資 料	県統計分析課			県統計分析課			総務省統計局			県統計		

注 1) 令和2年国勢調査(確定値)を基に推計した数値。H30～H31/R元の数値については、平成27年国勢調査(確定値)をもとに推計。

2) 年指数、前年同月比は原指数。

## 1-2 全 国

年・月	総人口(万人) 1)		鉱工業指数 2)			消費者物価指数		家計 (勤労者世帯)			労	
	年別	10月1日	生産指数	出荷指数	在庫指数	総合	生鮮食品を除く	実収入	消費支出	平均消費性向3)	名目	総実労働
	月別	各翌月1日	R2=100	季節調整済	R2=100	原数値		円	円	%	賃金指数	時間指数
H30 年	12	644	114.6	114.9	102.6	99.5	99.5	558 718	315 314	69.3	101.0	105.0
H31/R元 //	12	617	111.6	112.0	103.3	100.0	100.2	586 149	323 853	67.9	101.0	102.9
R02 //	12	615	100.0	100.0	100.0	100.0	100.0	609 535	305 811	61.3	100.0	100.0
R03 //	12	550	105.4	104.4	96.1	99.8	99.8	605 316	309 469	62.8	101.2	101.4
R04 //	12	495	105.3	103.9	101.2	102.3	102.1	617 654	320 627	64.0	103.6	102.0
R05 . 8	12	435	103.1	102.7	104.5	105.9	105.7	544 043	311 510	64.2	104.9	99.2
9	12	435	103.2	103.3	103.6	106.2	105.7	487 499	311 728	64.8	105.3	102.1
10	12	434	104.4	103.6	103.6	107.1	106.4	559 898	330 590	65.6	106.1	104.3
11	12	430	103.8	102.8	103.6	106.9	106.4	494 181	301 718	63.2	106.1	104.2
12	12	414	105.0	104.4	102.7	106.8	106.4	1 099 805	348 859	64.4	106.2	102.1
R06 . 1	12	410	98.0	96.6	101.0	106.9	106.4	497 383	313 165	62.3	104.5	96.1
2	12	400	97.4	95.9	101.6	106.9	106.5	561 495	307 765	63.4	105.1	99.5
3	12	400	101.7	100.4	102.6	107.2	106.8	513 734	353 810	63.7	106.5	101.1
4	r 12	394	100.8	100.0	102.4	107.7	107.1	566 457	345 020	63.4	108.0	105.1
5	P 12	389	104.4	103.9	103.3	108.1	107.5	500 231	318 560	63.0	107.5	102.3
6	P 12	396	100.0	99.0	102.6	108.2	107.8	957 457	300 228	57.9	108.2	103.7
7	P 12	385	103.1	101.7	103.0	108.6	108.3	694 483	312 568	60.1	108.3	105.4
8	P 12	378	r 99.7	r 97.5	r 102.2	109.1	108.7	574 334	318 764	61.2	107.8	98.5
9	P 12	379	P 101.1	P 99.7	P 102.3	108.9	108.2	...	...	...	...	...
前年同月比	99.5		97.2	95.7	98.7	102.5	102.4	105.6	102.3	95.3	103.2	99.2
前 月 比	100.0		101.4	102.3	100.1	99.7	99.6	82.7	102.0	101.8	99.5	93.5
資 料	総務省統計局		経済産業省			総務省統計局			厚生			

注 1) 令和2年国勢調査による確定人口を基に推計した数値。 2) 年指数、前年同月比は原指数。

3) 平均消費性向は、季節調整済みの数値。

働 3)			雇用保険		公共工事	着工建築物			乗用車 6)	自動車	年・月	
所定外 4)	常用	有効 5)	受給者	請負金額6)	床面積	工事費予定額	新設住宅	新規登録 新車台数	保有台数 7)			
労働時間指数	雇用指数	求人倍率	実人員							百万円		
120.6	…	1.58	47 466	213 078	1 294	256 178	8 369	62 688	1 074 235	H30	年	
115.5	99.9	1.62	47 862	191 177	1 196	245 478	7 311	59 780	1 074 100	H31/R元	〃	
100.0	100.0	1.27	53 749	180 206	916	182 497	6 217	56 166	1 070 319	R02	〃	
108.3	99.2	1.33	51 686	177 300	1 172	232 898	7 832	52 378	1 070 234	R03	〃	
109.5	99.3	1.52	48 680	161 626	1 010	215 022	6 769	57 155	1 067 930	R04	〃	
95.3	99.2	1.49	4 663	24 900	91	22 080	694	4 770	1 072 672	R05	8	
96.3	99.0	1.51	4 430	20 429	87	24 427	440	5 689	1 073 874		9	
99.1	99.3	1.51	4 436	13 793	101	24 901	666	5 414	1 074 221		10	
97.2	99.2	1.50	4 110	18 115	87	24 373	454	5 288	1 074 631		11	
95.3	99.0	1.51	3 931	7 016	99	31 941	483	4 312	1 074 403		12	
92.5	99.4	1.49	3 943	12 338	93	34 779	386	3 969	1 074 031	R06	1	
90.7	99.3	1.47	3 700	8 295	63	15 976	404	4 581	1 072 995		2	
100.9	97.6	1.48	3 512	11 448	128	35 772	588	5 771	1 066 465		3	
106.5	99.9	1.47	3 861	43 483	57	16 671	384	3 530	1 067 396		4	
94.4	100.0	1.43	4 217	29 941	60	13 282	448	3 517	1 067 362		5	
92.5	99.8	1.43	4 244	19 763	54	12 684	424	4 231	1 068 506		6	
99.1	100.1	1.47	4 821	18 457	69	16 438	529	4 757	1 069 401		7	
93.5	100.0	1.51	4 475	13 239	59	15 218	523	3 910	1 069 759		8	
…	…	1.47	4 436	15 310	73	20 675	489	5 035	1 070 921		9	
98.1	100.8	97.4	100.1	74.9	84.6	84.6	111.1	88.5	99.7	前年同月比		
94.3	99.9	97.4	99.1	115.6	123.7	135.9	93.5	128.8	100.1	前月比		
分析課		山口労働局		西日本 建設業保証	国土交通省			山口運輸支局		資料		

3) 事業所規模30人以上。R2平均＝100。 調査事業所のうち30人以上の抽出方法は、従来の2～3年に一度行う総入替え方式から毎月1月分調査時に行う部分入替え方式に平成30年から変更した。

賃金、所定外労働時間指数は総入替え方式のときに行っていた過去に遡った改訂はしない。

なお、常用雇用の前年（同月）比については集計値を公表しているが、端数処理の関係上、令和6年（2024年）1月分以降の値は、集計し直した場合に±0.1程度の差異が発生することがある。

4) 賃金、労働時間及びパートタイム労働者比率の令和6年1月分以降の前年同月比等については、令和5年にベンチマーク更新を実施した参考値を作成し、この参考値と令和6年の値を比較することによりベンチマーク更新の影響を取り除いて算出しているため、指数から算出した場合と一致しない。 5) 新規学卒を除きパートタイムを含む。 6) 年数値は年度計。 7) 年数値は各年3月末数値。

働 4)			完全	雇用保険	公共工事	着工建築物			乗用車 7)	年・月	
所定外労働	常用	有効 5)	失業率	受給者	請負金額 7)	床面積	工事費予定額	新設住宅	新車販売台数		
時間指数	雇用指数	求人倍率	%	実人員 6)	百万円	(1000㎡)	(1 0 0 万円)	(戸)	(台)		
116.2	98.5	1.61	2.4	373 623	14 068 014	131 149	26 717 681	942 370	4 363 608	H30	年
115.1	99.7	1.60	2.4	382 429	15 025 453	127 555	27 280 884	905 123	4 173 186	H31/R元	〃
100.0	100.0	1.18	2.8	456 759	15 365 760	113 744	24 306 582	815 340	3 858 350	R02	〃
107.4	99.8	1.13	2.8	449 342	14 050 279	122 239	26 260 707	856 484	3 467 561	R03	〃
113.0	99.0	1.28	2.6	407 006	13 993 700	119 466	26 746 817	859 529	3 613 705	R04	〃
103.7	100.6	1.30	2.6	484 508	1 114 660	9 310	2 324 891	70 389	280 537	R05	8
111.1	100.6	1.29	2.6	453 017	1 299 488	9 200	2 511 064	68 941	363 399		9
115.7	100.6	1.29	2.5	452 001	1 093 324	10 859	2 901 298	71 769	334 485		10
113.9	100.9	1.27	2.5	425 738	764 701	8 513	2 256 932	66 238	344 045		11
112.0	101.0	1.27	2.5	404 548	719 316	8 712	2 568 503	64 586	301 571		12
103.7	100.7	1.27	2.4	406 521	573 389	7 954	2 294 750	58 849	285 429	R06	1
108.3	100.6	1.26	2.6	392 228	891 734	7 779	2 127 380	59 162	298 495		2
113.0	100.0	1.28	2.6	376 020	1 624 252	8 256	2 408 458	64 265	384 161		3
113.0	101.6	1.26	2.6	392 935	2 432 416	10 095	3 055 402	76 583	258 761		4
106.5	101.9	1.24	2.6	430 881	1 590 089	8 353	2 285 652	65 882	261 327		5
107.4	102.1	1.23	2.5	432 550	1 719 749	8 811	2 387 208	66 285	311 904		6
109.3	102.1	1.24	2.7	486 765	1 530 675	8 726	2 437 544	68 014	338 704		7
100.0	101.9	1.23	2.5	471 568	1 070 639	8 295	2 549 084	66 819	271 469		8
…	…	1.24	2.4	458 949	1 275 170	8 901	2 442 378	68 548	366 212		9
97.3	101.3	96.1	92.3	101.3	98.1	96.8	97.3	99.4	100.8	前年同月比	
91.5	99.8	100.8	96.0	97.3	119.1	107.3	95.8	102.6	134.9	前月比	
労働省			総務省統計局	厚生労働省	西日本建設業保証	国土交通省			日本自動車販売協会連合会 ・全国軽自動車協会連合会	資 料	

4) 事業所規模30人以上。R2平均＝100。 名目賃金指数は、きまって支給する給与を集計。 調査事業所の抽出方法の変更あり。詳細は上記山口県版注3）参照。月値、年値は再集計値。

5) 新規学卒を除きパートタイムを含む。 6) 年数値は平均値。 7) 年数値は年度計。

1-1 山 口 県 (つづき)

年・月	宇部空港利用状況		金融 1)			企業倒産 2)		電灯・電力 総需要
	旅客	貨物	銀行預金残高	銀行貸出残高	貸出約定 平均金利	件数	負債総額	
	人	t	億円	億円	%	件	百万円	
H30 年	999 643	2 626	63 859	35 931	1.281	67	7 202	12 315 933
H31/R元 //	998 376	2 820	65 237	35 986	1.237	59	12 992	11 669 876
R02 //	378 898	1 972	70 630	37 440	1.171	65	6 499	11 241 974
R03 //	320 670	1 621	73 138	37 133	1.131	52	10 836	11 623 464
R04 //	599 161	1 690	75 704	38 628	1.117	38	3 526	11 221 899
R05 . 8	79 847	137	76 454	38 389	1.106	8	307	978 735
9	69 734	146	75 872	38 440	1.103	4	223	956 467
10	74 713	135	75 842	38 378	1.104	7	892	832 157
11	76 568	135	75 817	38 297	1.107	10	1 571	780 465
12	74 455	144	76 352	38 719	1.102	6	569	863 173
R06 . 1	58 935	126	76 013	38 492	1.101	2	55	975 136
2	66 074	140	75 838	38 524	1.098	9	358	943 803
3	79 679	138	76 956	38 801	1.099	7	2 029	902 155
4	62 941	122	76 544	38 626	1.101	4	110	809 313
5	71 438	122	76 403	38 998	1.127	9	1 446	790 877
6	62 871	124	77 172	39 095	1.132	9	319	777 020
7	71 053	131	76 286	38 849	1.133	6	1 182	...
8	79 340	110	76 721	39 021	1.133	5	715	...
9	72 728	131	77 159	38 890	...	6	844	...
前年同月比	104.3	89.8	101.7	101.2	102.4	150.0	378.5	95.2
前 月 比	91.7	119.1	100.6	99.7	100.0	120.0	118.0	98.2
資 料	山口宇部空港		日本銀行			日本銀行 下関支店	東京商工リサーチ・県経営金融課	資源エネルギー庁

注 1) 年数値は年末数値。 2) 負債総額 1 千万円以上。

1-2 全 国 (つづき)

年・月	国内企業	日銀券	金融			企業倒産 3)		電灯・電力 総需要
	物価指数	平均発行高	銀行預金残高 1)	銀行貸出残高 1)	貸出約定 平均金利 2)	件数	負債総額	
	2年=100	億円	億円	億円	%	件	百万円	
H30 年	101.0	1 045 344	7 443 615	4 984 930	0.922	8 235	1 485 469	852 561
H31/R元 //	101.2	1 077 201	7 590 575	5 074 786	0.881	8 385	1 425 452	836 038
R02 //	100.0	1 122 089	8 325 129	5 344 667	0.827	7 773	1 220 046	820 897
R03 //	104.6	1 167 043	8 594 961	5 379 307	0.804	6 030	1 150 703	837 102
R04 //	114.9	1 202 590	8 851 399	5 618 706	0.784	6 428	2 331 443	822 176
R05 . 8	120.0	1 212 292	9 147 968	5 696 847	0.773	760	108 377	77 719
9	119.8	1 207 885	9 081 532	5 728 473	0.780	720	691 942	75 864
10	119.6	1 206 554	9 117 579	5 730 439	0.782	793	308 010	63 771
11	119.9	1 207 895	9 217 588	5 763 956	0.780	807	94 871	59 455
12	120.2	1 227 008	9 121 015	5 803 280	0.779	810	103 228	65 753
R06 . 1	120.3	1 228 832	9 168 178	5 803 971	0.781	701	79 123	74 171
2	120.5	1 212 722	9 184 741	5 823 591	0.787	712	139 596	72 663
3	120.9	1 210 364	9 367 424	5 873 312	0.804	906	142 252	69 930
4	121.5	1 207 030	9 442 672	5 878 306	0.812	783	113 423	61 928
5	122.4	1 202 586	9 414 533	5 896 815	0.818	1 009	136 769	58 431
6	122.7	1 190 178	9 378 102	5 933 155	0.825	820	109 879	60 004
7	123.3	1 201 493	9 374 151	5 937 992	0.830	953	781 206	...
8	r 123.1	1 197 833	9 356 341	5 933 727	0.849	723	101 370	...
9	P 123.1	1 194 670	P 9 303 372	P 5 938 043	...	807	132 754	...
前年同月比	102.8	98.9	102.4	103.7	109.8	112.1	19.2	100.0
前 月 比	100.0	99.7	99.4	100.1	102.3	111.6	131.0	102.7
資 料	日本銀行		全国銀行協会			日本銀行	東京商工リサーチ・県経営金融課	資源エネルギー庁

注 1) 年数値は年末数値。 2) 年数値は月次計数の単純平均。 3) 負債総額 1 千万円以上。



通関実績		販売額			のべ宿泊者数	年・月	
輸出	輸入	大型小売店 (百貨店+スーパー) 3)	ホームセンター	家電大型専門店			
億円	億円	百万円	百万円	百万円	人		
20 561	14 091	161 069	35 099	38 409	4 351 960	H30	年
18 085	12 470	156 647	34 416	40 838	3 761 960	H31/R元	〃
15 335	8 699	151 798	38 399	43 779	3 112 930	R02	〃
19 171	13 607	150 432	36 379	41 707	3 301 620	R03	〃
22 505	22 403	152 418	36 031	40 776	3 924 230	R04	〃
2 091	1 545	13 460	2 935	3 464	352 200	R05	8
2 401	1 562	12 097	2 664	3 210	297 040		9
2 360	1 538	12 933	3 006	2 656	292 920		10
2 222	1 686	12 732	2 902	2 969	333 770		11
2 323	1 771	16 752	3 270	3 898	285 620		12
1 772	1 575	13 475	2 250	3 156	233 400	R06	1
2 017	1 324	12 465	2 277	2 864	252 630		2
2 333	1 068	13 656	2 768	3 867	320 710		3
2 746	1 191	12 912	3 115	2 652	271 770		4
2 349	1 147	13 340	3 216	2 748	312 820		5
2 589	1 106	13 331	2 865	3 451	262 370		6
2 457	1 295	14 006	3 022	4 273	292 830		7
2 296	r 902	P 14 437	2 976	3 508	371 020		8
2 623	P 1 042	...	...	...	...		9
109.2	66.7	107.3	101.4	101.3	105.3	前年同月比	
114.2	115.5	103.1	98.5	82.1	126.7	前月比	
神戸税関		中国経済産業局	経済産業省		観光庁	資料	

3) 前年同月比は、調査対象事業所の見直しが行われたため、ギャップを調整するリンク係数で処理した数値で計算している。

通関実績		販売額 4)			年・月	
輸出	輸入	百貨店	スーパー	コンビニ		
億円	億円	億円	億円	億円		
814 788	827 033	64 434	131 609	119 780	H30	年
769 317	785 995	62 979	130 983	121 841	H31/R元	〃
683 991	680 108	46 938	148 112	116 423	R02	〃
830 914	848 750	49 030	150 041	117 601	R03	〃
981 736	1 185 032	55 070	151 533	121 996	R04	〃
79 944	89 345	4 289	13 570	11 391	R05	8
91 987	91 382	4 560	12 525	10 617		9
91 451	98 133	4 979	13 020	10 815		10
88 180	96 063	5 506	12 857	10 334		11
96 429	95 840	7 075	15 771	11 475		12
73 328	90 993	5 046	13 218	10 086	R06	1
82 492	86 322	4 739	12 282	9 768		2
94 693	90 869	5 609	13 277	10 602		3
89 801	94 514	4 870	12 742	10 423		4
82 769	94 999	5 149	13 062	10 773		5
92 091	89 896	5 495	13 180	10 670		6
96 127	102 470	5 489	13 500	11 482		7
84 335	r 91 426	r 4 434	r 14 231	11 466		8
90 379	P 93 320	P 4 641	P 12 784	P 10 682		9
98.3	102.1	101.8	102.1	100.6	前年同月比	
107.2	102.1	104.7	89.8	93.2	前月比	
財務省		経済産業省			資料	

4) 前年同月比は、調査対象事業所の見直しが行われたため、ギャップを調整するリンク係数で処理した数値で計算している。

# 2 人口

## 人 口

### 2-1 市町別人口及び人口動態

市 町	令和6年10月1日現在				令和6年9月中の人口動態					
	人 口			世帯数	総人口増減 (1) + (2)			日本人増減 (1)		
	総数	男	女		総数	男	女	総数	男	女
総 数 注1)	1 279 601	608 887	670 714	595 890	△ 1 269	△ 644	△ 625	△ 1 561	△ 758	△ 803
対前年同月比 (%)	98.7	98.7	98.6	99.8	-	-	-	-	-	-
(日本人数)	1 259 676	598 875	660 801		-	-	-	-	-	-
(外国人数)	19 925	10 012	9 913		-	-	-	-	-	-
市 計	1 231 574	586 208	645 366	574 230	△ 1 201	△ 620	△ 581	△ 1 474	△ 732	△ 742
下関市	240 851	112 259	128 592	113 769	△ 296	△ 130	△ 166	△ 361	△ 167	△ 194
宇部市	156 034	74 717	81 317	72 787	△ 152	△ 51	△ 101	△ 178	△ 74	△ 104
山口市	189 547	90 408	99 139	88 988	△ 139	△ 99	△ 40	△ 164	△ 111	△ 53
萩市	40 764	18 967	21 797	19 720	△ 67	△ 20	△ 47	△ 62	△ 20	△ 42
防府市	111 667	54 209	57 458	49 689	△ 67	△ 62	△ 5	△ 123	△ 84	△ 39
下松市	55 175	27 187	27 988	25 301	△ 34	△ 18	△ 16	△ 30	△ 13	△ 17
岩国市	121 797	57 692	64 105	57 089	△ 159	△ 83	△ 76	△ 193	△ 84	△ 109
光市	47 446	22 595	24 851	21 465	△ 32	△ 20	△ 12	△ 46	△ 23	△ 23
長門市	29 679	13 756	15 923	13 655	△ 54	△ 29	△ 25	△ 58	△ 24	△ 34
柳井市	28 972	13 515	15 457	13 592	△ 25	△ 17	△ 8	△ 34	△ 23	△ 11
美祿市	20 784	9 722	11 062	8 956	△ 34	△ 18	△ 16	△ 46	△ 19	△ 27
周南市	131 327	63 832	67 495	62 983	△ 114	△ 68	△ 46	△ 128	△ 79	△ 49
山陽小野田市	57 531	27 349	30 182	26 236	△ 28	△ 5	△ 23	△ 51	△ 11	△ 40
町 計	48 027	22 679	25 348	21 660	△ 68	△ 24	△ 44	△ 87	△ 26	△ 61
周防大島町	13 073	6 100	6 973	6 401	△ 23	1	△ 24	△ 21	3	△ 24
和木町	5 597	2 740	2 857	2 402	△ 1	△ 9	8	△ 16	△ 8	△ 8
上関町	1 926	913	1 013	1 074	△ 5	3	△ 8	△ 6	2	△ 8
田布施町	13 560	6 496	7 064	5 798	△ 21	△ 10	△ 11	△ 22	△ 10	△ 12
平生町	11 049	5 157	5 892	4 692	△ 10	△ 5	△ 5	△ 14	△ 9	△ 5
阿武町	2 822	1 273	1 549	1 293	△ 8	△ 4	△ 4	△ 8	△ 4	△ 4

注1) 人口は、令和2年国勢調査結果（確定値）をもとに、毎月の住民基本台帳による転入・転出・出生及び死亡数を加減して算出した推計値。  
日本人数及び外国人数は、令和2年国勢調査結果（確定値）の原数値に含まれる国籍不詳をあん分等によって補完した「不詳補完値」をもとに算出した推計値。  
世帯数は、令和2年国勢調査結果（確定値）をもとに、毎月の住民基本台帳に基づく世帯数の増減を加減して算出した推計値。  
注2) 職権処理（転入…職権記載、転出…職権消除）

人 口

市 町	令和 6 年 9 月 中 の 人 口 動 態 ( つ づ き )								
	自 然 増 減			出 生			死 亡		
	総数	男	女	総数	男	女	総数	男	女
総 数 注1)	△ 1 198	△ 565	△ 633	561	288	273	1 759	853	906
対前年同月比(%)	-	-	-	91.4	95.7	87.2	106.0	103.1	108.8
(日本人数)	-	-	-	-	-	-	-	-	-
(外国人数)	-	-	-	-	-	-	-	-	-
市 計	△ 1 124	△ 536	△ 588	550	283	267	1 674	819	855
下関市	△ 236	△ 93	△ 143	88	48	40	324	141	183
宇部市	△ 141	△ 65	△ 76	64	37	27	205	102	103
山口市	△ 139	△ 80	△ 59	92	39	53	231	119	112
萩市	△ 64	△ 28	△ 36	12	9	3	76	37	39
防府市	△ 88	△ 52	△ 36	58	32	26	146	84	62
下松市	△ 19	△ 11	△ 8	40	22	18	59	33	26
岩国市	△ 120	△ 56	△ 64	59	33	26	179	89	90
光市	△ 44	△ 21	△ 23	23	12	11	67	33	34
長門市	△ 60	△ 30	△ 30	4	3	1	64	33	31
柳井市	△ 31	△ 19	△ 12	10	3	7	41	22	19
美祢市	△ 27	△ 7	△ 20	6	5	1	33	12	21
周南市	△ 96	△ 47	△ 49	72	27	45	168	74	94
山陽小野田市	△ 59	△ 27	△ 32	22	13	9	81	40	41
町 計	△ 74	△ 29	△ 45	11	5	6	85	34	51
周防大島町	△ 30	△ 10	△ 20	1	-	1	31	10	21
和木町	△ 3	△ 3	-	2	1	1	5	4	1
上関町	△ 9	△ 2	△ 7	-	-	-	9	2	7
田布施町	△ 11	△ 5	△ 6	3	2	1	14	7	7
平生町	△ 12	△ 5	△ 7	5	2	3	17	7	10
阿武町	△ 9	△ 4	△ 5	-	-	-	9	4	5

人 口

市 町	令和 6 年 9 月 中 の 人 口 動 態 ( つ づ き )											
	社 会 動 態									外 国 人 増 減 (2)		
	社 会 増 減			転 入			転 出					
	総数	男	女	総数	男	女	総数	男	女	総数	男	女
総 数 注1)	△ 71	△ 79	8	2 775	1 481	1 294	2 846	1 560	1 286	292	114	178
対前年同月比(%)	-	-	-	97.4	97.9	96.8	101.9	103.4	100.2	-	-	-
(日本人数)	-	-	-	-	-	-	-	-	-	-	-	-
(外国人数)	-	-	-	-	-	-	-	-	-	-	-	-
市 計	△ 77	△ 84	7	2 652	1 428	1 224	2 729	1 512	1 217	273	112	161
下関市	△ 60	△ 37	△ 23	421	237	184	481	274	207	65	37	28
宇部市	△ 11	14	△ 25	299	168	131	310	154	156	26	23	3
山口市	－	△ 19	19	461	253	208	461	272	189	25	12	13
萩市	△ 3	8	△ 11	60	38	22	63	30	33	△ 5	－	△ 5
防府市	21	△ 10	31	333	168	165	312	178	134	56	22	34
下松市	△ 15	△ 7	△ 8	149	83	66	164	90	74	△ 4	△ 5	1
岩国市	△ 39	△ 27	△ 12	249	115	134	288	142	146	34	1	33
光市	12	1	11	112	68	44	100	67	33	14	3	11
長門市	6	1	5	48	20	28	42	19	23	4	△ 5	9
柳井市	6	2	4	63	30	33	57	28	29	9	6	3
美祢市	△ 7	△ 11	4	44	21	23	51	32	19	12	1	11
周南市	△ 18	△ 21	3	271	152	119	289	173	116	14	11	3
山陽小野田市	31	22	9	142	75	67	111	53	58	23	6	17
町 計	6	5	1	123	53	70	117	48	69	19	2	17
周防大島町	7	11	△ 4	25	18	7	18	7	11	△ 2	△ 2	－
和木町	2	△ 6	8	52	10	42	50	16	34	15	△ 1	16
上関町	4	5	△ 1	8	7	1	4	2	2	1	1	－
田布施町	△ 10	△ 5	△ 5	11	5	6	21	10	11	1	－	1
平生町	2	－	2	23	11	12	21	11	10	4	4	－
阿武町	1	－	1	4	2	2	3	2	1	－	－	－



市 町	令和 6 年 9 月中総数			県外・県内別								
				県 外 移 動			県 内 移 動			その他(職権処理) 注2)		
	転入	転出	転入-転出	転入	転出	転入-転出	転入	転出	転入-転出	転入	転出	転入-転出
総 数 注1)	2 775	2 846	△ 71	1 769	1 799	△ 30	997	1 008	△ 11	9	39	△ 30
対前年同月比(%)	97.4	101.9	—	93.7	104.4	—	105.3	98.1	—	60.0	95.1	—
(日本人数)	—	—	—	—	—	—	—	—	—	—	—	—
(外国人数)	—	—	—	—	—	—	—	—	—	—	—	—
市 計	2 652	2 729	△ 77	1 683	1 730	△ 47	960	961	△ 1	9	38	△ 29
下関市	421	481	△ 60	336	375	△ 39	83	92	△ 9	2	14	△ 12
宇部市	299	310	△ 11	166	168	△ 2	133	135	△ 2	—	7	△ 7
山口市	461	461	—	313	268	45	147	191	△ 44	1	2	△ 1
萩市	60	63	△ 3	35	34	1	25	29	△ 4	—	—	—
防府市	333	312	21	211	218	△ 7	121	90	31	1	4	△ 3
下松市	149	164	△ 15	55	69	△ 14	94	95	△ 1	—	—	—
岩国市	249	288	△ 39	196	215	△ 19	48	65	△ 17	5	8	△ 3
光市	112	100	12	63	63	—	49	36	13	—	1	△ 1
長門市	48	42	6	35	18	17	13	24	△ 11	—	—	—
柳井市	63	57	6	29	35	△ 6	34	22	12	—	—	—
美祢市	44	51	△ 7	26	23	3	18	28	△ 10	—	—	—
周南市	271	289	△ 18	141	181	△ 40	130	106	24	—	2	△ 2
山陽小野田市	142	111	31	77	63	14	65	48	17	—	—	—
町 計	123	117	6	86	69	17	37	47	△ 10	—	1	△ 1
周防大島町	25	18	7	18	11	7	7	6	1	—	1	△ 1
和木町	52	50	2	46	45	1	6	5	1	—	—	—
上関町	8	4	4	4	1	3	4	3	1	—	—	—
田布施町	11	21	△ 10	5	3	2	6	18	△ 12	—	—	—
平生町	23	21	2	12	9	3	11	12	△ 1	—	—	—
阿武町	4	3	1	1	—	1	3	3	—	—	—	—

### 3 鉱工業

#### 3-1 鉱工業生産・出荷・在庫指数（季節調整済指数）

（令和2年=100）

区 分	生 産						R5年平均 (原指数)
	R5年平均 (原指数)	R6年5月	R6年6月	R6年7月	R6年8月	前年同月比 (原指数)	
<b>鉱工業</b>	<b>108.1</b>	<b>110.9</b>	<b>103.4</b>	<b>116.6</b>	<b>122.9</b>	<b>17.0</b>	<b>105.2</b>
製造工業	108.2	110.9	103.5	116.7	123.1	17.1	105.2
鉄鋼業	86.3	83.2	79.9	85.8	84.9	2.1	86.7
非鉄金属工業	105.9	99.4	109.1	105.5	97.1	△ 9.0	108.2
金属製品工業	92.3	89.5	92.3	97.7	109.1	11.9	89.2
汎用・生産用・業務用機械工業	136.4	158.1	160.7	177.1	164.5	19.4	129.7
電気機械・電子部品・デバイス工業	153.1	173.7	157.6	164.3	108.7	△ 31.3	158.1
輸送機械工業	101.9	115.7	96.6	120.5	111.0	9.9	99.0
窯業・土石製品工業	80.2	68.1	72.3	75.9	63.5	△ 7.0	75.4
化学工業	110.6	109.7	98.3	118.8	143.1	34.8	106.8
石油製品工業	116.4	64.2	63.2	65.6	74.2	△ 32.7	114.1
プラスチック製品工業	102.3	115.2	110.6	116.1	103.8	3.7	99.4
パルプ・紙・紙加工品工業	94.9	99.9	56.7	144.8	92.8	△ 9.9	100.0
繊維工業	86.6	71.1	87.9	80.5	66.5	△ 23.6	84.9
食料品・たばこ工業	106.7	104.4	110.4	109.1	105.6	△ 4.6	108.4
ゴム製品工業	113.0	107.6	109.5	109.5	110.8	2.7	113.6
印刷業	95.5	88.2	86.1	82.4	83.6	△ 7.0	95.1
木材・木製品工業	123.8	94.2	85.0	90.6	88.1	△ 31.1	115.7
鉱業	83.6	91.5	79.8	88.3	78.0	△ 7.7	91.4
(汎用・生産用・業務用機械工業内訳)							
汎用機械工業	112.7	93.4	93.1	120.5	99.0	5.6	129.1
生産用機械工業	116.7	106.0	86.6	116.0	104.3	△ 16.0	109.7
業務用機械工業	216.6	397.9	445.1	377.2	431.3	72.3	216.6
(電気機械・電子部品・デバイス工業内訳)							
電気機械工業	x	x	x	x	x	x	x
電子部品・デバイス工業	x	x	x	x	x	x	x
(化学工業内訳)							
化学肥料	81.3	79.2	38.5	67.5	77.6	△ 2.3	86.1
ソーダ工業製品	99.6	116.6	121.6	97.2	103.9	1.8	97.8
無機薬品・顔料・触媒	75.5	82.1	72.1	73.8	79.3	△ 0.1	80.2
高圧ガス	94.0	89.5	95.9	84.9	95.4	△ 1.9	97.7
石油系芳香族	121.9	95.7	101.8	89.1	34.5	△ 72.0	111.4
環式中間物・合成染料	77.4	42.2	43.4	52.4	49.5	△ 33.2	78.8
有機薬品	102.3	91.4	103.9	83.2	83.0	△ 18.9	100.7
プラスチック	92.1	95.4	103.1	84.7	91.5	0.2	91.7
合成ゴム	109.0	106.3	113.5	99.1	89.5	△ 10.0	95.2
塗料・印刷インキ	97.3	89.4	101.2	98.3	98.8	0.9	101.9
医薬品	144.0	154.7	121.6	187.7	297.7	118.2	144.0
火薬類・農薬	88.5	85.1	82.3	110.2	67.5	0.3	88.0

（注）当月分は速報値、前月分は修正値。

出 荷					在 庫					
R6年5月	R6年6月	R6年7月	R6年8月	前年同月比 (原指数)	R5年平均 (原指数)	R6年5月	R6年6月	R6年7月	R6年8月	前年同月比 (原指数)
101.3	94.6	103.9	102.0	△ 0.4	101.0	94.8	96.0	100.4	104.4	4.7
100.3	94.6	104.0	102.1	△ 0.4	101.0	94.8	96.0	100.3	104.4	4.7
79.8	84.4	85.9	74.6	△ 5.1	97.6	97.3	92.9	92.4	104.3	4.3
108.9	108.9	103.9	104.7	△ 6.5	100.6	88.7	97.9	113.3	106.2	11.6
76.8	81.9	85.8	106.4	13.2	108.8	93.3	95.8	104.6	112.3	3.9
128.9	124.1	148.3	139.0	19.5	x	x	x	x	x	x
164.8	138.4	147.9	117.1	△ 29.9	283.5	591.8	653.3	734.4	734.4	174.2
123.7	92.4	107.4	101.7	△ 1.3	x	x	x	x	x	x
66.2	69.4	73.5	61.5	△ 11.7	107.9	99.4	88.5	98.6	105.1	△ 2.9
104.1	95.0	108.6	127.8	20.0	101.0	95.0	96.0	93.9	93.6	△ 2.6
77.7	74.8	64.9	65.3	△ 35.2	102.6	86.4	60.9	64.7	64.9	△ 44.2
115.9	109.8	113.0	101.9	1.1	94.2	82.8	86.2	83.2	82.8	△ 10.2
111.0	96.1	107.0	101.9	△ 1.1	87.7	101.4	79.2	95.6	91.8	△ 6.4
64.6	85.1	79.6	63.2	△ 28.9	34.8	36.1	35.7	32.4	31.2	△ 3.3
104.2	109.2	107.6	104.6	△ 5.2	114.2	110.1	120.4	119.6	127.7	11.2
106.6	111.0	110.1	104.1	△ 5.8	95.8	88.6	97.8	80.8	99.5	7.8
88.3	85.6	82.0	82.9	△ 6.9	—	—	—	—	—	—
95.0	94.6	101.4	88.0	△ 28.1	108.5	113.5	113.9	110.7	114.6	1.4
87.7	89.1	92.6	83.5	△ 7.3	102.8	101.9	102.7	102.9	102.4	△ 0.8
72.7	74.6	109.9	106.9	34.6	x	x	x	x	x	x
104.3	86.1	111.3	100.4	△ 12.8	x	x	x	x	x	x
397.7	446.8	372.6	430.2	72.3	—	—	—	—	—	—
x	x	x	x	x	283.5	591.8	653.3	734.4	734.4	174.2
x	x	x	x	x	—	—	—	—	—	—
66.8	45.5	74.9	73.3	△ 3.8	83.6	78.7	69.2	64.7	67.4	△ 23.9
123.1	126.4	87.4	93.2	△ 4.0	127.2	98.5	98.1	109.9	123.5	△ 3.5
85.2	80.0	73.1	80.5	3.1	95.5	77.3	78.3	81.0	89.5	△ 15.0
95.2	89.0	95.3	93.2	△ 6.9	103.6	95.2	93.3	110.2	105.2	△ 7.0
77.6	69.3	92.9	52.0	△ 51.8	79.3	69.7	83.0	76.0	53.2	△ 27.2
52.3	53.1	52.4	38.4	△ 53.9	104.0	82.6	76.8	77.1	83.9	△ 7.0
86.1	95.5	73.9	77.2	△ 25.2	101.8	89.0	96.4	94.9	96.1	1.4
86.2	96.0	90.3	84.0	△ 10.3	103.1	100.4	102.0	94.9	96.3	△ 6.9
115.9	97.2	102.8	85.3	△ 18.6	103.4	111.7	116.2	112.2	109.4	18.8
97.1	102.5	101.8	100.3	△ 2.2	130.5	153.8	147.7	150.2	142.5	6.8
158.9	119.7	193.9	296.1	118.2	—	—	—	—	—	—
81.6	81.5	103.6	63.0	△ 1.7	107.6	82.2	88.7	97.8	101.8	△ 8.5

## 4 物価

### 4-1 山口市消費者物価指数

(令和2年=100)

費 目	ウェイト	令和6年6月	令和6年7月	令和6年8月		
				指数	前月比 (%)	前年同月比 (%)
<b>総合</b>	<b>10 000</b>	<b>109.1</b>	<b>109.2</b>	<b>109.7</b>	<b>0.5</b>	<b>3.2</b>
<b>食料</b>	<b>2 538</b>	<b>118.1</b>	<b>117.7</b>	<b>118.5</b>	<b>0.7</b>	<b>4.4</b>
穀類	196	116.9	115.8	118.2	2.1	8.9
魚介類	189	123.7	123.7	124.7	0.8	5.4
生鮮魚介	112	126.6	125.7	127.1	1.1	12.2
肉類	282	114.6	114.5	115.8	1.1	9.4
乳卵類	124	123.0	125.3	126.2	0.7	△ 1.2
野菜・海藻	240	114.4	113.0	119.8	6.0	8.2
生鮮野菜	157	109.7	105.7	115.9	9.7	10.4
果物	92	118.4	112.2	107.9	△ 3.9	3.2
生鮮果物	86	120.7	114.1	109.4	△ 4.1	3.2
油脂・調味料	122	124.2	124.5	123.8	△ 0.6	4.6
菓子類	251	123.3	124.0	123.5	△ 0.5	5.3
調理食品	338	119.7	118.8	118.7	△ 0.1	△ 0.5
飲料	162	119.4	119.1	119.5	0.3	6.2
酒類	120	111.3	110.5	109.5	△ 1.0	0.6
外食	420	114.4	114.5	114.6	0.1	2.9
<b>住居</b>	<b>1 748</b>	<b>104.9</b>	<b>104.4</b>	<b>104.8</b>	<b>0.4</b>	<b>0.8</b>
家賃	1 387	100.4	100.4	100.4	0.0	0.3
設備修繕・維持	361	122.4	119.8	122.0	1.8	2.4
<b>光熱・水道</b>	<b>702</b>	<b>111.8</b>	<b>115.3</b>	<b>115.1</b>	<b>△ 0.2</b>	<b>10.5</b>
電気代	380	115.0	121.2	120.7	△ 0.4	18.4
ガス代	122	113.5	114.2	114.7	0.4	6.0
他の光熱	26	135.6	137.9	135.6	△ 1.6	△ 6.8
上下水道料	174	100.0	100.0	100.0	0.0	0.0
<b>家具・家事用品</b>	<b>383</b>	<b>124.5</b>	<b>123.9</b>	<b>126.7</b>	<b>2.3</b>	<b>5.2</b>
家庭用耐久財	121	126.9	126.7	135.8	7.2	11.3
室内装備品	20	125.3	125.3	126.4	0.9	4.6
寝具類	22	119.4	118.3	118.9	0.5	△ 12.5
家事雑貨	77	131.6	132.4	128.2	△ 3.1	4.8
家事用消耗品	109	120.6	118.2	120.7	2.2	2.3
家事サービス	33	115.3	115.3	115.3	0.0	7.0
<b>被服及び履物</b>	<b>373</b>	<b>108.3</b>	<b>106.5</b>	<b>106.1</b>	<b>△ 0.4</b>	<b>2.5</b>
衣料	155	107.7	105.7	105.2	△ 0.5	4.8
和服	13	106.7	106.7	106.7	0.0	5.5
洋服	141	107.7	105.6	105.1	△ 0.5	4.7
シャツ・セーター・下着類	116	110.3	108.6	109.0	0.3	2.2
シャツ・セーター類	83	110.1	107.8	108.3	0.5	0.5
下着類	33	110.7	110.7	110.6	△ 0.1	6.6
履物類	51	104.7	103.1	104.5	1.4	△ 0.6



(令和2年=100)

費 目	ウェイト	令和6年6月	令和6年7月	令和6年8月		
				指数	前月比 (%)	前年同月比 (%)
他の被服	36	103.7	101.2	96.1	△ 5.0	△ 3.4
被服関連サービス	16	120.7	120.7	120.7	0.0	6.7
<b>保健医療</b>	<b>475</b>	<b>105.2</b>	<b>105.3</b>	<b>105.2</b>	<b>△ 0.1</b>	<b>2.4</b>
医薬品・健康保持用摂取品	119	106.2	106.7	106.3	△ 0.3	3.0
保健医療用品・器具	98	121.5	121.7	121.6	0.0	7.0
保健医療サービス	258	98.5	98.5	98.5	0.0	0.2
<b>交通・通信</b>	<b>1 901</b>	<b>100.5</b>	<b>100.7</b>	<b>100.8</b>	<b>0.0</b>	<b>1.9</b>
交通	110	101.1	102.0	103.2	1.2	△ 0.1
自動車等関係費	1 346	110.1	110.5	110.5	0.0	2.9
通信	446	71.1	71.1	71.0	△ 0.2	△ 2.2
<b>教育</b>	<b>249</b>	<b>100.2</b>	<b>100.2</b>	<b>99.1</b>	<b>△ 1.1</b>	<b>△ 0.5</b>
授業料等	149	100.7	100.7	100.7	0.0	0.8
教科書・学習参考教材	11	108.7	108.7	108.7	0.0	3.2
補習教育	88	98.3	98.3	95.1	△ 3.2	△ 3.2
<b>教養娯楽</b>	<b>916</b>	<b>110.1</b>	<b>111.2</b>	<b>113.1</b>	<b>1.7</b>	<b>3.2</b>
教養娯楽用耐久財	89	106.2	106.8	107.5	0.7	3.2
教養娯楽用品	228	109.7	109.9	110.6	0.7	1.5
書籍・他の印刷物	101	113.4	113.5	113.7	0.2	1.6
教養娯楽サービス	498	110.4	112.1	115.1	2.7	4.3
<b>諸雑費</b>	<b>715</b>	<b>104.0</b>	<b>104.1</b>	<b>104.1</b>	<b>0.0</b>	<b>1.5</b>
理美容サービス	113	101.8	101.9	101.9	0.0	0.3
理美容用品	189	101.5	102.0	101.6	△ 0.4	2.1
身の回り用品	57	117.6	117.7	117.7	0.0	10.2
たばこ	42	114.4	114.4	114.4	0.0	0.2
他の諸雑費	314	102.4	102.4	102.6	0.2	0.2
生鮮食品（注1）	354	117.7	114.0	117.9	3.4	9.3
生鮮食品を除く総合	9 646	108.8	109.0	109.4	0.4	3.0
持家の帰属家賃を除く総合	8 856	110.2	110.4	110.9	0.5	3.6
持家の帰属家賃及び生鮮食品 を除く総合	8 501	109.9	110.2	110.7	0.4	3.4
エネルギー（注2）	802	121.4	125.0	124.4	△ 0.5	7.2
食料(酒類を除く)及びエネルギー を除く総合	6 781	104.3	104.2	104.7	0.5	2.1
教養娯楽関係費	940	109.7	110.6	112.6	1.8	2.9
情報通信関係費	522	72.6	72.6	72.5	△ 0.1	△ 2.3

(注1) 生鮮魚介、生鮮野菜、生鮮果物

(注2) 電気代、都市ガス代、プロパンガス、灯油及びガソリン

## 4-2 主要品目別小売価格

出典（総務省統計局『小売物価統計調査』 主要品目の都市別小売価格-県庁所在市及び人口15万以上の市）

（単位 円）

年・月	うるち米 コシヒカリ (5kg) 1袋	食パン 普通品 1kg	カップ麺 カップ ヌードル (78g入り) 1個	まぐろ めばち又は きはだ 刺身用赤身 100g	あじ まあじ 丸 100g	さけ 100g	たい まだい 刺身用・さく 100g	ぶり 切り身 (刺身用を除く) 100g	いか するめいか 丸 ※1 100g	たこ まだこ (ゆでもの又は 蒸し物) 100g
<b>山口市</b>										
R06. 5	2 462	499	190	435	104	646	780	337	262	451
6	2 516	500	203	456	116	641	771	378	284	446
7	2 462	500	187	455	142	614	766	324	322	446
8	<b>2 597</b>	<b>500</b>	<b>203</b>	<b>462</b>	<b>143</b>	<b>587</b>	<b>775</b>	<b>353</b>	<b>317</b>	<b>462</b>

年・月	えび 輸入品、冷凍 パック又は真空包装、 無頭(10～14尾入り) 100g	たらこ 並 100g	かまぼこ 蒸かまぼこ 板付き (80～140g) 普通品 100g	魚介缶詰 油漬、きはだまぐろ シーチキンL (70g入り) 1缶	牛肉 国産品 ロース 100g	豚肉 国産品 バラ 100g	鶏肉 ブロイラー もも肉 100g	ハム ロースハム 100g	ソーセージ ウインナー ソーセージ 袋入り 100g	牛乳 店頭売り 紙容器入り (1000ml) 1本
<b>山口市</b>										
R06. 5	235	576	163	179	941	252	156	213	197	279
6	258	560	167	179	941	252	156	228	204	279
7	245	576	163	179	903	252	156	228	221	279
8	<b>253</b>	<b>576</b>	<b>167</b>	<b>179</b>	<b>941</b>	<b>265</b>	<b>160</b>	<b>228</b>	<b>197</b>	<b>279</b>

年・月	ヨーグルト プレーン (400g入り) 1個	鶏 卵 白色卵、パック詰(10 個入り)、サイズ混 合、[卵重]「MS52g～ LL76g未満」、[MS52g ～L70g未満]又は 「MS8g～L70g未満」 1パック	キャベツ 1kg	ほうれんそう 1kg	じゃがいも 1kg	にんじん 1kg	たまねぎ 1kg	きゅうり 1kg	トマト ミニトマト等 小粒種は除く 1kg	しめじ ぶなしめじ 1kg
<b>山口市</b>										
R06. 5	190	263	429	1 092	461	555	325	671	818	1 159
6	187	268	246	1 144	549	494	302	629	752	1 159
7	190	272	193	1 315	553	498	354	751	676	1 018
8	<b>190</b>	<b>281</b>	<b>218</b>	<b>1 465</b>	<b>589</b>	<b>507</b>	<b>389</b>	<b>765</b>	<b>849</b>	<b>999</b>

年・月	干しのり 焼のり 普通品 (全形10枚入り) 1袋	豆腐 木綿豆腐 並 1kg	油揚げ 薄揚げ 1kg	こんにゃく 板こんにゃく 1kg	だいこん漬 並 1kg	りんご (1個200～400g) ふじ又はつがる 1kg	すいか (5月～8月) 1kg	バナナ 1kg	食用油 キャノーラ (なたね)油 ポリ容器入 (1000g入り) 1本	しょう油 本醸造特級 こいくちしょうゆ ペットボトル入 (450ml入り) 1本
<b>山口市</b>										
R06. 5	430	272	1 623	501	1 180	875	646	436	441	322
6	451	272	1 619	501	1 136	885	463	394	454	322
7	527	272	1 680	501	1 087	878	444	397	457	322
8	<b>527</b>	<b>272</b>	<b>1 660</b>	<b>501</b>	<b>1 119</b>	<b>982</b>	<b>473</b>	<b>407</b>	<b>433</b>	<b>322</b>

※1 市町村銘柄 剣先いか

年・月	乾燥スープ コーンクリーム 箱(8袋)入り (148.8g入り) 1箱	風味調味料 かつお風味 ほんだし (120～ 150g入り) 100g	ケーキ いちごショ- トケーキ 1個(70～120g) 1個	チョコ レート 板チョコレート (1枚50～55g) 100g	弁当 幕の内弁当 並 持ち帰り 1個	うなぎ かば焼き 国産品 長焼き 1匹120～210g 100g	からあげ 鶏肉 骨なし 並 100g	緑茶 煎茶 袋入り (100～300g入り) 100g	インスタント コーヒー 瓶入り (80～90g入り) 100g
<b>山口市</b>									
R06 . 5	392	282	463	247	650	1 314	218	320	1 041
6	392	282	463	269	650	1 413	218	320	1 041
7	392	282	470	277	650	1 526	218	320	1 041
8	<b>392</b>	<b>282</b>	<b>487</b>	<b>277</b>	<b>650</b>	<b>1 646</b>	<b>216</b>	<b>377</b>	<b>1 041</b>

年・月	清酒 普通酒 紙容器入り (20入り) 1本	ビール 1缶350ml (6缶入り) 1パック	カレーライス (外食) 外食 1皿	コーヒー (外食) 喫茶店 (セルフサービス店 及びコーヒースタ ンドを除く) 1杯	民営家賃 3.3㎡(1坪) あたり 1か月	ふすま 張替費 和ふすま 材料費含む 1枚	大工 手間代 家屋修理 常用1人 1日	灯油 白灯油 1号灯油 店頭詰替売り 18ℓ	プロパン ガス 1ヶ月基本 料金+10㎡ 使用従量料金 1か月
<b>山口市</b>									
R06 . 5	1 095	1 183	799	503	3 585	6 300	24 500	2 148	9 865
6	1 095	1 197	799	503	3 652	6 300	24 500	2 148	9 865
7	1 091	1 183	799	503	3 650	6 300	24 500	2 184	9 865
8	<b>1 076</b>	<b>1 183</b>	<b>825</b>	<b>503</b>	<b>3 640</b>	<b>6 300</b>	<b>24 500</b>	<b>2 148</b>	<b>10 031</b>

年・月	電気 炊飯器 圧力IH式 1.0ℓ炊き (1200～1400W) 1台	電気 冷蔵庫 冷凍冷蔵庫 5～6ドア、451～500ℓ IoT機能付 1台	ルームエアコン 冷暖房兼用 壁掛セパレート 冷2.2kW、暖2.2kW 特殊機能付きを除く 1台	ラップ ポリ塩化 ビニル製 幅22cm×長さ50cm 1本	トイレット ペーパー バルブ100%、白 8ロール又は12ロール 1000m	台所用 洗剤 合成洗剤 液体詰替用 ボリ容器入 (370ml入り) 1本	洗濯用 洗剤 合成洗剤 液体詰替用 袋入り (850～900g入り)※2 1kg	ワイシャツ (長袖) シングルカフス ポリエステル・綿混用 普通品、白 1枚	ラン ジェリー キャミソール 中級品 1枚
<b>山口市</b>									
R06 . 5	35 986	297 000	103 880	377	794	239	382	2 515	4 950
6	36 296	277 200	79 409	335	794	239	382	2 515	5 500
7	36 296	267 200	79 606	335	794	239	361	2 515	5 500
8	<b>45 390</b>	<b>277 200</b>	<b>86 306</b>	<b>335</b>	<b>815</b>	<b>239</b>	<b>424</b>	<b>2 515</b>	<b>5 500</b>

年・月	男子用 靴下 綿・化繊混用 無地普通品 (25cm) 1足	運動靴 スニーカー (23.0～26.0cm) 中級品 1足	クリーニング代 (ワイシャツ) 水洗い、機械、立体仕 上、持ち込み、配達な し、料金前払 1枚	胃腸薬 第2類医薬品 複合胃腸薬 箱入り・50錠入り ※3 1箱	マスク 大人用 不織布製 ブリーツ型 袋入り(7枚入り) 1袋	ガソリン レギュラー (セルフ除く) 現金、割引無 1ℓ	トレーニング パンツ ロングパンツ ポリエステル100% 中級品 1本	理髪料 総合調髪 男性(高校生 以下除く) 1回	パーマ ネット代 (女性、ショート) シャンプー・カット ブロー又はセット込 1回
<b>山口市</b>									
R06 . 5	770	4 949	233	1 683	547	177	6 050	3 225	8 080
6	770	5 224	233	932	547	177	6 050	3 225	8 080
7	770	4 949	233	932	547	179	6 050	3 225	8 080
8	<b>770</b>	<b>4 949</b>	<b>233</b>	<b>932</b>	<b>547</b>	<b>177</b>	<b>6 050</b>	<b>3 225</b>	<b>8 080</b>

※2 袋入り(1,000～1,160g入り)(～7月)、袋入り(850～900g入り)(8月～)

※3 細粒剤,箱入り(60包入り)(～5月)、錠剤,箱入り(50錠入り)(6月～)

## 5 家計

### 5-1 1世帯当たり1か月間の収入と支出（二人以上の世帯のうち勤労者世帯） （単位 円）

総務省統計局「家計調査報告」

項 目	山 口 市			全 国		
	6年6月	6年7月	6年8月	6年6月	6年7月	6年8月
集計世帯数	53	55	55	3 921	3 940	3 942
世帯人員（人）	2.96	2.96	3.06	3.24	3.23	3.22
有業人員（人）	1.85	1.85	1.89	1.83	1.83	1.84
<b>受取</b>	<b>1 562 731</b>	<b>1 279 257</b>	<b>1 162 409</b>	<b>1 652 831</b>	<b>1 401 079</b>	<b>1 260 318</b>
<b>実収入</b>	<b>1 070 963</b>	<b>665 527</b>	<b>611 348</b>	<b>957 457</b>	<b>694 483</b>	<b>574 334</b>
経常収入	1 067 066	659 512	575 020	950 950	688 277	564 394
（内）勤め先収入	1 004 085	649 269	505 179	865 034	678 597	493 828
世帯主収入	776 460	476 862	362 886	690 232	545 883	388 979
定期収入	356 570	345 057	337 777	370 903	376 490	369 487
臨時収入	6 725	7 791	9 039	4 433	4 015	3 869
賞与	413 164	124 013	16 070	314 896	165 378	15 623
世帯主の配偶者の収入	204 572	157 948	132 622	152 920	114 514	91 159
他の世帯員収入	23 052	14 459	9 671	21 882	18 200	13 690
事業・内職収入	3 082	7 907	9 745	4 594	4 280	3 241
他の経常収入	59 899	2 336	60 095	81 323	5 400	67 324
（内）財産収入	1 836	839	211	3 442	1 151	892
社会保障給付	58 063	1 497	59 884	76 915	3 932	65 463
特別収入	3 897	6 015	36 328	6 506	6 206	9 940
（内）受贈金	1 566	0	23 214	973	601	2 119
<b>実収入以外の受取（繰入金を除く）</b>	<b>427 180</b>	<b>542 629</b>	<b>473 663</b>	<b>483 474</b>	<b>467 015</b>	<b>451 268</b>
（内）預貯金引出	313 169	429 311	352 614	358 247	332 813	320 376
クレジット購入借入金	106 188	112 949	105 697	115 392	117 489	118 527
<b>繰入金</b>	<b>64 589</b>	<b>71 102</b>	<b>77 398</b>	<b>211 900</b>	<b>239 580</b>	<b>234 717</b>
<b>支払</b>	<b>1 562 731</b>	<b>1 279 257</b>	<b>1 162 409</b>	<b>1 652 831</b>	<b>1 401 079</b>	<b>1 260 318</b>
<b>実支出</b>	<b>471 131</b>	<b>496 753</b>	<b>396 208</b>	<b>444 068</b>	<b>438 860</b>	<b>411 069</b>
消費支出	288 384	370 154	301 261	300 228	312 568	318 764
食料	79 200	80 469	81 715	83 994	86 310	93 271
（内）穀類	6 321	5 463	6 812	6 989	7 115	8 255
魚介類	4 432	3 797	3 857	4 503	4 387	4 681
肉類	9 054	8 568	9 240	8 326	8 120	8 530
野菜・海藻	8 244	7 635	7 387	8 362	7 726	8 060
外食	14 098	15 606	15 420	16 676	17 980	20 496
住居	13 083	58 932	24 682	17 686	20 165	18 737
家賃地代	12 631	14 953	10 394	11 852	11 798	11 656
設備修繕・維持	452	43 979	14 289	5 834	8 368	7 082
光熱・水道	19 665	19 137	22 275	19 479	19 215	20 751
（内）電気代	11 174	9 969	14 624	9 580	9 842	12 115
家具・家事用品	13 572	12 358	11 044	14 341	16 205	14 227
被服及び履物	12 142	10 241	12 386	11 108	11 200	8 892
（内）洋服	4 542	2 800	5 745	3 413	3 859	3 053
保健医療	10 639	16 786	16 174	14 227	13 106	13 110
交通・通信	47 348	42 830	36 986	46 400	46 663	43 951
教育	6 160	4 917	6 172	11 936	11 822	10 548
教養娯楽	33 446	29 801	28 209	30 004	33 747	34 661
その他の消費支出	53 127	94 683	61 619	51 053	54 135	60 615
非消費支出	182 747	126 599	94 947	143 840	126 292	92 305
（内）直接税	41 815	38 753	28 354	41 775	46 579	33 440
社会保険料	138 948	87 846	66 593	102 011	79 664	58 826
<b>実支出以外の支払（繰越金を除く）</b>	<b>1 048 614</b>	<b>733 075</b>	<b>678 208</b>	<b>1 007 135</b>	<b>734 472</b>	<b>635 688</b>
（内）預貯金	879 708	536 533	490 522	800 702	559 183	477 043
保険料	28 893	14 567	28 367	22 161	21 268	19 728
土地家屋借入金返済	47 636	58 370	43 945	38 178	47 211	35 786
クレジット購入借入金返済	87 118	119 500	112 106	94 331	94 562	93 336
<b>繰越金</b>	<b>42 986</b>	<b>49 430</b>	<b>87 992</b>	<b>201 627</b>	<b>227 747</b>	<b>213 562</b>
可処分所得	888 216	538 928	516 401	813 616	568 191	482 029
黒字	599 831	168 774	215 139	513 388	255 623	163 265
（内）貯蓄純増	588 284	121 790	151 008	456 652	245 836	165 719

注1) 家計調査は全国設計の標本調査ですので、山口市の結果には標本誤差が考えられます。  
利用にあたっては留意してください。



# 5-2 1世帯当たり1か月間の消費支出（二人以上の世帯）

（単位 円）

総務省統計局「家計調査報告」

項 目	山 口 市			全 国		
	6年6月	6年7月	6年8月	6年6月	6年7月	6年8月
集計世帯数	92	93	95	7 212	7 213	7 236
世帯人員（人）	2.69	2.75	2.79	2.88	2.88	2.88
有業人員（人）	1.38	1.44	1.47	1.34	1.33	1.34
<b>消費支出</b>	<b>258 492</b>	<b>303 220</b>	<b>290 357</b>	<b>280 888</b>	<b>290 931</b>	<b>297 487</b>
<b>食料</b>	<b>76 257</b>	<b>77 155</b>	<b>82 284</b>	<b>81 483</b>	<b>83 491</b>	<b>89 550</b>
穀類	6 179	5 210	6 428	6 838	6 918	7 952
魚介類	5 308	4 832	5 103	5 412	5 222	5 592
肉類	8 161	7 881	9 285	7 823	7 595	8 087
乳卵類	3 968	4 233	4 185	4 216	4 242	4 303
野菜・海藻	8 538	7 832	8 224	9 233	8 522	8 946
果物	2 599	2 505	3 923	2 752	3 056	3 663
油脂・調味料	4 226	3 986	3 482	3 966	3 878	3 827
菓子類	6 800	6 954	7 120	7 068	7 300	7 829
調理食品	10 368	12 755	12 773	11 662	12 929	13 288
飲料	5 586	6 290	6 617	5 745	6 235	6 547
酒類	3 573	3 382	3 595	3 672	3 608	3 841
外食	10 951	11 297	11 549	13 095	13 986	15 674
<b>住居</b>	<b>16 323</b>	<b>36 973</b>	<b>17 143</b>	<b>17 283</b>	<b>20 793</b>	<b>18 493</b>
家賃地代	7 330	10 094	7 249	8 301	8 015	8 145
設備修繕・維持	8 993	26 880	9 894	8 982	12 778	10 348
<b>光熱・水道</b>	<b>18 830</b>	<b>18 489</b>	<b>23 312</b>	<b>19 431</b>	<b>19 288</b>	<b>20 888</b>
電気代	11 285	10 296	16 010	9 562	9 896	12 225
ガス代	3 596	3 464	2 786	4 570	3 937	3 404
他の光熱	78	85	231	346	231	228
上下水道料	3 871	4 644	4 285	4 953	5 224	5 031
<b>家具・家事用品</b>	<b>12 685</b>	<b>14 348</b>	<b>17 839</b>	<b>14 568</b>	<b>15 505</b>	<b>14 653</b>
家庭用耐久財	3 036	5 444	6 695	5 680	6 451	6 047
室内装備・装飾品	458	297	1 299	538	649	485
寝具類	684	378	923	916	1 061	669
家事雑貨	2 786	2 591	2 762	2 191	2 259	2 380
家事用消耗品	4 774	4 054	4 179	4 019	3 995	4 006
家事サービス	946	1 585	1 982	1 225	1 090	1 066
<b>被服及び履物</b>	<b>9 462</b>	<b>8 025</b>	<b>9 160</b>	<b>9 792</b>	<b>9 446</b>	<b>7 367</b>
和服	47	47	62	470	395	111
洋服	2 817	1 974	3 748	2 978	3 117	2 584
シャツ・セーター類	2 570	2 569	3 202	2 397	2 170	1 591
下着類	788	1 566	779	1 037	1 083	819
生地・糸類	11	55	46	74	66	59
他の被服	1 087	554	632	698	711	557
履物類	1 721	860	487	1 487	1 329	1 172
被服関連サービス	421	400	204	651	574	475
<b>保健医療</b>	<b>10 397</b>	<b>15 701</b>	<b>15 900</b>	<b>14 895</b>	<b>14 710</b>	<b>14 990</b>
(内) 保健医療サービス	5 936	10 791	10 631	8 608	8 248	8 248
<b>交通・通信</b>	<b>38 394</b>	<b>34 850</b>	<b>33 783</b>	<b>40 531</b>	<b>39 468</b>	<b>36 133</b>
(内) 自動車等関係費	21 601	20 935	18 489	25 218	22 498	19 777
<b>教育</b>	<b>3 575</b>	<b>2 942</b>	<b>3 632</b>	<b>7 329</b>	<b>7 664</b>	<b>6 684</b>
<b>教養娯楽</b>	<b>27 395</b>	<b>23 887</b>	<b>24 105</b>	<b>28 116</b>	<b>29 920</b>	<b>30 305</b>
(内) 教養娯楽サービス	17 845	15 000	14 325	17 321	17 940	19 125
<b>その他の消費支出</b>	<b>45 174</b>	<b>70 850</b>	<b>63 198</b>	<b>47 460</b>	<b>50 645</b>	<b>58 424</b>
(内) こづかい（使途不明）	4 660	4 661	4 314	5 792	6 087	5 874
交際費	13 905	14 672	24 452	13 081	15 056	22 945
仕送り金	2 145	1 585	3 763	3 906	4 229	4 041

## 6 労働

### 6-1 常用労働者の1人平均月間現金給与総額と労働時間数

本表は毎月勤労統計調査（令和6年8月分）の結果による。

県統計分析課

産 業 分 類	現 金 給 与 総 額						総実労働時間数	
	事業所規模5人以上			事業所規模30人以上			事業所規模 5人以上計	事業所規模 30人以上計
	計	男	女	計	男	女		
調査産業計	266 619	338 729	187 913	280 055	348 006	196 080	132.6	137.4
D 建設業	412 495	436 204	288 790	466 996	498 955	277 959	152.9	167.3
E 製造業	347 643	387 381	214 557	359 826	398 741	219 236	151.2	152.8
09,10 食料品・たばこ	243 576	331 605	171 603	233 684	322 267	156 265	138.0	137.3
11 繊維工業	289 788	396 406	178 240	304 839	397 256	190 402	133.0	136.4
14 パルプ・紙	319 877	361 730	170 320	319 877	361 730	170 320	148.5	148.5
15 印刷・同関連業	269 251	310 210	207 549	288 087	339 150	207 923	153.2	150.0
16,17 化学・石油・石炭	451 874	472 413	329 288	453 983	474 079	333 389	157.0	158.9
19 ゴム製品	372 866	394 818	219 076	372 866	394 818	219 076	166.6	166.6
21 窯業・土石製品	378 040	394 055	270 780	414 872	430 821	290 861	149.6	154.0
22 鉄鋼業	433 838	449 779	289 925	433 838	449 779	289 925	154.0	154.0
24 金属製品製造業	325 401	341 941	238 184	325 309	338 385	254 458	146.8	149.8
28 電子・デバイス	327 728	383 422	208 541	345 565	406 891	214 740	157.7	162.3
31 輸送用機械器具	339 974	356 579	220 117	342 581	361 326	220 117	161.4	158.9
その他(12、13、18、23、32、20)一括	324 563	366 827	209 863	334 092	371 932	215 207	148.1	150.3
その他(29、30)一括	270 177	315 718	173 091	308 843	351 212	211 693	133.9	140.5
その他(25、26、27)一括	348 107	364 820	247 432	368 611	384 414	268 434	154.3	154.6
F 電気・ガス・熱供給・水道業	425 541	438 254	328 289	457 178	471 413	305 479	142.0	146.8
G 情報通信業	284 620	330 223	232 830	320 031	351 755	264 979	144.0	147.3
H 運輸業、郵便業	272 595	300 892	182 313	286 124	303 612	208 831	168.9	178.1
I 卸売業、小売業	217 646	306 521	140 900	186 044	270 787	136 191	122.5	116.6
J 金融業、保険業	338 675	455 675	263 056	335 896	440 339	267 496	148.2	151.3
K 不動産業、物品賃貸業	275 734	340 252	206 607	262 806	323 152	213 098	138.1	153.3
L 学術研究、専門・技術サービス業	376 148	437 937	291 643	424 218	482 662	305 972	145.9	163.0
M 宿泊業、飲食サービス業	121 607	153 005	106 546	110 833	130 765	95 472	97.3	87.9
N 生活関連サービス業、娯楽業	171 212	212 106	127 858	161 081	211 615	122 438	118.7	111.6
O 教育、学習支援業	248 881	309 949	191 434	219 323	278 246	152 614	91.0	83.3
P 医療、福祉	244 981	305 735	227 364	268 291	337 375	243 185	130.5	139.1
R サービス業(他に分類されないもの)	255 251	311 223	161 020	215 848	273 887	149 211	136.5	129.5

（注）調査産業計には「鉱業、採石業、砂利採取業」「複合サービス業」を含む。なお、平成29年1月分から平成25年10月改定の日本標準産業分類に基づき公表している。

### 6-2 常用労働者の賃金指数、労働時間（所定外）指数及び雇用指数（事業所規模5人以上）

（令和2年＝100）

県統計分析課

年 ・ 月	調査産業計	建設業	製造業	電気・ガス・熱供給・水道業	情報通信業	運輸業、郵便業	卸売業、小売業	金融業、保険業	不動産業、物品賃貸業	学術研究、専門・技術サービス業	宿泊業、飲食サービス業	生活関連サービス業、娯楽業	教育、学習支援業	医療、福祉	サービス業（他に分類されないもの）
<b>賃金（現金給与総額）指数（名目）</b>															
令和4年平均	104.7	97.3	108.4	100.6	109.7	110.4	100.3	112.2	110.8	126.1	103.7	119.6	103.9	103.9	115.1
令和5年平均	103.4	103.0	108.1	102.7	105.2	108.0	99.6	112.1	94.7	132.2	108.4	113.9	95.2	103.9	113.1
令和6.5	89.1	93.2	91.6	75.8	80.6	96.6	86.9	91.6	85.1	95.5	103.4	101.4	79.7	85.8	97.9
6.6	144.7	153.4	176.2	196.1	109.7	144.2	108.8	190.3	146.1	185.0	116.3	123.1	178.2	118.0	137.3
7	130.7	140.0	149.8	84.5	142.9	133.7	128.4	130.2	124.0	138.1	131.1	118.7	94.4	130.7	124.7
8	92.0	106.6	93.6	79.6	84.3	87.3	93.1	91.2	91.8	113.9	119.3	96.3	73.7	88.3	102.3
<b>所定外労働時間指数</b>															
令和4年平均	109.6	106.5	130.6	91.1	138.0	94.3	141.0	126.5	128.1	178.7	116.9	57.7	58.6	97.2	96.5
令和5年平均	96.2	87.6	110.8	141.9	67.7	83.1	108.6	124.8	127.8	217.1	135.3	80.1	40.8	112.1	86.1
令和6.5	88.2	72.8	107.1	121.5	43.6	74.5	86.9	122.4	179.7	133.3	111.8	156.1	61.9	88.1	65.4
6.6	88.2	69.6	112.6	110.8	57.3	72.1	80.3	100.0	173.0	123.6	111.8	159.1	61.9	83.3	80.4
7	96.8	74.4	114.2	109.7	75.5	88.4	78.7	179.1	140.5	179.2	88.2	171.2	88.1	85.7	92.5
8	86.0	72.0	110.2	105.4	58.2	82.9	78.7	117.9	128.4	112.5	111.8	163.6	36.6	85.7	71.0
<b>雇用指数</b>															
令和4年平均	99.3	97.6	100.1	93.2	102.5	99.9	102.4	85.9	100.5	102.4	97.2	86.7	99.3	100.0	98.7
令和5年平均	100.3	101.1	99.8	90.0	95.4	96.0	103.7	84.1	102.8	102.4	109.6	87.6	97.7	100.5	97.9
令和6.5	102.5	101.3	100.2	88.5	96.9	95.2	102.2	96.7	116.1	106.2	123.8	92.6	99.4	102.8	96.8
6.6	102.5	99.4	100.5	88.7	95.6	95.2	103.0	96.9	115.7	106.9	124.1	91.1	98.9	102.7	96.2
7	102.8	99.6	100.6	89.9	95.3	95.2	103.8	96.2	117.9	106.4	124.9	93.3	98.9	103.0	96.5
8	102.7	99.4	101.1	89.5	93.3	94.4	104.2	95.7	117.8	106.0	126.1	91.1	97.4	102.7	96.3

（注1）調査産業計には「鉱業、採石業、砂利採取業」を含む。なお、平成29年1月分から平成25年10月改定の日本標準産業分類に基づき公表している。

（注2）令和4年1月分から、指数は、令和2年平均を100とする令和2年基準とする。

これに伴い、令和4年1月分以降と比較できるように、令和3年12月分までの指数を令和2年平均が100となるように改訂した。

（注3）調査事業所のうち30人以上の抽出方法は、従来の2～3年に一度行う総入れ替え方式から、毎年1月分調査時に行う部分入れ替え方式に平成30年から変更した。賃金、所定外労働時間指数は、総入れ替え方式のときに行っていた過去に遡った改訂はしない。

### 6-3 職業紹介状況（一般）

新規学卒・パートを除く

山口労働局

年　　月	求　　職		求　　人		就職件数(B)	就職率(%) (B/A×100)	有効求人 倍率(倍) <sup>1)</sup>
	新規求職 申込件数(A)	月間有効 求職者数	新規求人数	月間有効求人数			
R4 年度平均	2 652	11 398	6 341	18 247	874	33.2	1.54
R5	2 656	11 374	6 234	17 972	860	32.7	1.49
R6 .							
3	2 792	11 555	6 128	17 651	992	35.5	1.48
4	3 364	11 879	5 999	17 445	928	27.6	1.47
5	2 590	11 696	5 727	16 984	840	32.4	1.43
6	2 185	11 218	6 033	17 002	820	37.5	1.43
7	2 429	10 905	6 217	17 301	780	32.1	1.47
8	2 127	10 597	5 782	17 342	635	29.9	1.51

注 1) パートを含む。各月の数値は季節調整値。

### 6-4 雇用保険業務状況（一般）

(単位 事業所、人、件、1000円)

山口労働局

年　　月	適用事業所数	被保険者数	受給資格 決定件数	初　回 受給者数	受給者実人員 <sup>1)</sup>	支給金額 <sup>1)</sup>
R4 年度平均	24 453	403 770	1 204	966	3 981	491 716
R5	24 219	402 891	1 207	991	4 083	509 309
R6 .						
3	24 144	401 169	1 040	706	3 512	420 045
4	24 112	396 916	1 780	1 111	3 861	467 152
5	24 145	402 409	1 802	1 410	4 217	541 460
6	24 157	403 133	1 026	947	4 244	501 683
7	24 138	402 685	1 094	1 333	4 821	631 187
8	24 125	401 887	931	893	4 475	573 869

注 1) 所定給付日数内のもの

### 6-5 企業倒産状況

(単位 件、100万円) (負債総額1千万円以上)

県経営金融課

年　　月	件　数	負債金額	原　　因　　別				業　　種　　別				地　域　別	
			(内) 企業内 原　因	(内) 設備 過大	(内) 業績 不振	(内) 連　鎖	(内) 製造業	(内) 建設業	(内) 卸売業	(内) 小売業	(内) 下関地域	(内) 宇部・ 小野田地域
R4 年度	38	3 526	6	—	31	—	4	10	6	3	10	7
R5	72	13 075	3	—	59	5	1	15	15	4	23	12
R6 .												
4	4	110	—	—	3	1	—	1	1	—	2	—
5	9	1 446	1	—	8	—	1	2	—	2	3	1
6	9	319	—	—	9	—	—	3	—	2	3	—
7	6	1 182	1	—	5	—	—	—	2	3	1	1
8	5	715	—	—	5	—	1	—	—	1	1	1
9	6	844	—	—	5	1	—	1	—	2	—	—

# 7 建築

## 7-1 建築物・住宅着工

本表は、建築基準法により延床面積10㎡を超える建築物について建築主から知事に建築工事届のあった建築物を対象としている。

(単位 m<sup>2</sup>、100万円、%)

国土交通省総合政策局

年・月  都 市	着 工 建 築 物		着 工 新 設 住 宅 1)		前 年 同 月 比	
	床 面 積 2)	工 事 費 予 定 額	戸 数	床 面 積	着工建築物 (床面積)	新 設 住 宅 (戸数)
R4 年	1 010 164	215 022	6 769	594 441	—	—
R5	1 060 155	272 366	6 465	540 688	—	—
R6 . 3	128 137	35 772	588	51 337	161.2	118.1
4	57 159	16 671	384	33 574	65.2	81.7
5	59 769	13 282	448	38 464	85.7	88.9
6	53 996	12 684	424	35 577	62.7	65.0
7	68 641	16 438	529	41 979	84.3	106.0
R6 . 8	59 292	15 218	523	44 391	64.8	75.4
市 計	58 195	15 012	516	43 663	65.1	75.7
下 関 市	...	...	108	9 136	...	102.9
宇 部 市	...	...	84	6 186	...	133.3
山 口 市	...	...	64	6 424	...	41.0
萩 市	...	...	39	2 677	...	260.0
防 府 市	...	...	45	4 169	...	43.7
下 松 市	...	...	63	4 630	...	196.9
岩 国 市	...	...	31	3 448	...	40.3
光 市	...	...	8	818	...	57.1
長 門 市	...	...	5	532	...	31.3
柳 井 市	...	...	21	1 073	...	116.7
美 祢 市	...	...	2	191	...	66.7
周 南 市	...	...	36	3 379	...	59.0
山陽小野田市	...	...	10	1 000	...	52.6
町 計	1 097	206	7	728	52.6	58.3

注 1) 「新設住宅」とは、新築、増築又は改築によって居室、台所及び便所のある独立して居住し得る住宅の戸が新たに造られるものをいう。

2) 令和2年4月分から市町別の公表がとりやめとなった。

## 7-2 着工建築物

(単位 棟、㎡、100万円、%)

国土交通省総合政策局

区 分	R6年 7月			R6年 8月			前 年 同 月 比		
	建 築 物 数	床 面 積	工 事 費 予 定 額	建 築 物 数	床 面 積	工 事 費 予 定 額	建 築 物 数	床 面 積	工 事 費 予 定 額
総 数 (構 造 別)	378	68 641	16 438	378	59 292	15 218	74.3	64.8	68.9
木造	278	34 452	8 232	305	38 810	8 908	82.9	89.7	91.2
鉄骨鉄筋ｺﾝｸﾘｰﾄ造	—	—	—	—	—	—	皆減	皆減	皆減
鉄筋ｺﾝｸﾘｰﾄ造	5	4 329	1 499	2	4 156	1 450	33.3	29.1	36.7
鉄骨造	95	29 860	6 706	71	16 326	4 860	56.8	48.8	58.7
ｺﾝｸﾘｰﾄﾌﾞﾛｯｸ造	—	—	—	—	—	—	—	—	—
その他	—	—	—	—	—	—	皆減	皆減	皆減

## 8 運輸・交通

### 8－1 山口宇部空港利用状況

(単位 人、kg)

県山口宇部空港事務所

年・月						
	旅 客			貨 物		
		(内) 下 り	(内) 上 り		(内) 下 り	(内) 上 り
R4 年度	689 299	346 350	342 949	1 708 364.8	592 513.2	1 115 851.6
R5	857 459	428 626	428 833	1 646 269.8	543 446.4	1 102 823.4
R6 . 4	62 941	32 270	30 671	122 219.7	39 845.6	82 374.1
5	71 438	35 032	36 406	122 194.3	38 540.8	83 653.5
6	62 871	31 401	31 470	124 421.2	43 990.6	80 430.6
7	71 053	36 278	34 775	131 003.0	43 458.8	87 544.2
8	79 340	39 291	40 049	110 481.3	41 210.5	69 270.8
9	72 728	36 340	36 388	130 956.5	41 201.4	89 755.1

### 8－2 岩国錦帯橋空港利用状況

(単位 人、kg)

国土交通省大阪航空局岩国空港事務所

年・月	旅 客 1)			貨 物 1)		
		(内) 下 り	(内) 上 り		(内) 下 り	(内) 上 り
R4 年度	362 610	181 579	181 031	307 970.8	42 359.1	265 611.7
R5	474 004	238 336	235 668	374 656.7	62 802.0	311 854.7
R6 . 4	38 792	19 744	19 048	27 324.7	2 714.0	24 610.7
5	41 641	20 906	20 735	22 339.2	3 077.4	19 261.8
6	39 170	19 305	19 865	22 102.1	2 736.0	19 366.1
7	41 718	21 316	20 402	27 767.6	2 554.6	25 213.0
8	49 897	24 746	25 151	21 065.8	2 378.3	18 687.5
9	45 307	22 737	22 570	22 960.3	2 947.4	20 012.9

注 1) 東京便、沖縄便及びチャーター便を含む。

### 8－3 自動車保有台数

(単位 台)

中国運輸局山口運輸支局

年・月末	1) 総 数	(内) 貨物 2)			(内) 乗 合	(内) 乗 用 3)	(内)		(内) 特種用途	(内) 軽自動車4)	(内)	
		(内) 普 通	(内) 小 型			(内) 普 通	(内) 小型四輪				(内) 乗用四輪	(内) 貨物四輪
R4 年度平均	1 071 565	66 672	25 475	39 175	2 270	473 201	221 958	233 466	15 199	511 419	364 674	127 991
R5	1 072 413	67 054	25 567	39 390	2 217	471 453	226 247	226 942	15 337	513 555	366 476	127 894
R6 . 3	1 066 465	66 883	25 521	39 251	2 196	468 767	227 993	222 586	15 321	510 506	364 523	126 845
4	1 067 396	66 939	25 566	39 253	2 186	468 645	228 235	222 092	15 301	511 528	365 287	126 982
5	1 067 362	66 945	25 605	39 230	2 181	468 294	228 369	221 531	15 321	511 825	365 519	127 007
6	1 068 506	66 948	25 609	39 229	2 171	468 548	228 937	221 140	15 347	512 700	366 152	127 228
7	1 069 401	67 012	25 628	39 264	2 171	468 808	229 433	220 844	15 355	513 262	366 579	127 290
8	1 069 759	67 071	25 656	39 293	2 174	468 782	229 638	220 583	15 365	513 574	366 770	127 374

注 1) 大型特殊車を含む。 2) 被けん引車を含む。 3) 小型二輪車を含む。 4) 二輪車、三輪車、特種用途車を含む。

## 9 商業・貿易・観光

### 9-1 大型小売店販売状況（百貨店＋スーパー）

大型小売店とは従業者50人以上の百貨店及びスーパーをいう。ただし、経済産業省が公表する数字と相違する場合がある。

（単位 店、100万円）

中国経済産業局

年・月	店舗数	販売総額	衣料品	身の回り品	飲食料品	家庭用品	その他の商 品	食堂喫茶
R4 年	71	152 418	14 021	4 092	113 942	3 647	16 167	549
R5	72	156 807	13 657	4 462	117 896	6 456	13 805	531
R6 . 3	72	13 656	1 120	418	10 376	581	1 117	44
4	72	12 912	1 152	374	9 777	553	1 016	38
5	72	13 340	1 110	390	10 178	559	1 062	40
6	72	13 331	1 233	419	9 988	592	1 059	40
7	72	14 006	1 167	406	10 599	620	1 168	46
8	72	14 437	943	366	11 197	648	1 237	48

注) 年計は補正済みのため、公表済みの数字及び月集計値と相違する場合がある。

### 9-2 専門量販店販売動向

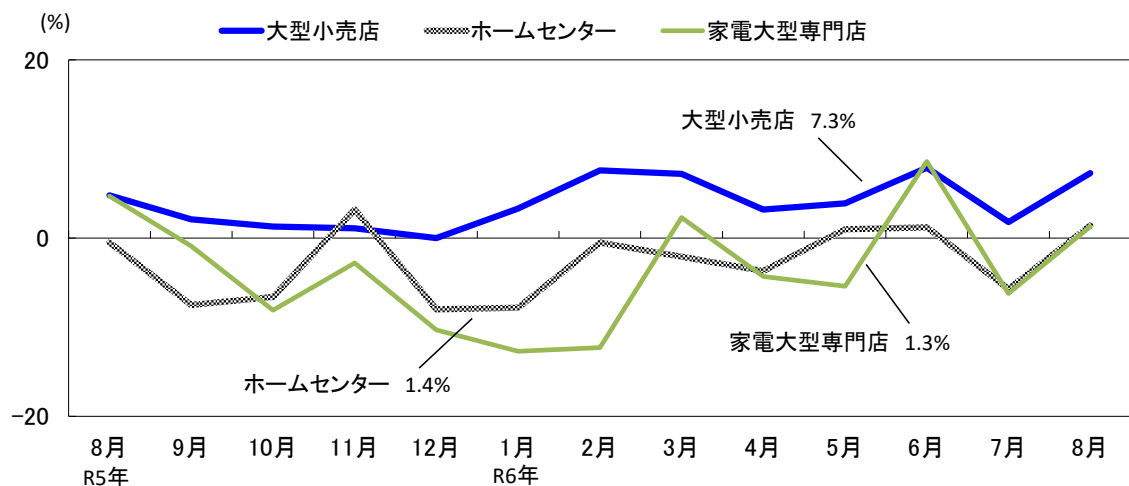
（単位 店、100万円）

中国経済産業局

年・月	ホームセンター			家電大型専門店		
	店舗数	販売額	販売額 前年(同月)比	店舗数	販売額	販売額 前年(同月)比
R4 年	78	36 031	△ 1.0	35	40 776	△ 2.2
R5	78	34 788	△ 3.4	35	40 271	△ 1.2
R6 . 3	78	2 768	△ 2.1	34	3 867	2.3
4	78	3 115	△ 3.7	34	2 652	△ 4.3
5	78	3 216	1.0	34	2 748	△ 5.4
6	78	2 865	1.2	34	3 451	8.6
7	78	3 022	△ 5.7	34	4 273	△ 6.2
8	78	2 976	1.4	34	3 508	1.3

### 販売額対前年増減率（％）

大型小売店は、調査対象事業所の見直しが行われたため、ギャップを調整するリンク係数で処理した数値で計算している。





### 9-3 署所別貿易額

#### (1) 輸 出

(単位 100万円)		門司税関「貿易概況」							
年・月	総額	下関	萩	宇部	徳山	防府	平生	岩国	
R4 年	2 250 565	798 699	2 110	114 652	552 676	510 545	4 348	267 534	
R5	2 565 557	888 495	2 549	84 272	513 719	881 011	5 126	190 385	
R6 . 4	274 605	99 097	308	6 353	47 692	113 830	364	6 960	
5	234 935	72 767	187	3 959	45 188	91 440	372	21 023	
6	258 922	90 127	230	3 947	40 835	112 682	368	10 733	
7	245 687	80 562	258	5 628	53 775	92 547	451	12 467	
8	229 569	91 099	231	5 022	38 267	78 921	359	15 670	
9	262 262	96 036	250	5 016	39 148	101 876	279	19 657	

#### (2) 輸 入

(単位 100万円)		門司税関「貿易概況」							
年・月	総額	下関	萩	宇部	徳山	防府	平生	岩国	
R4 年	2 237 507	321 261	—	775 485	833 427	85 077	764	221 492	
R5	1 912 793	277 913	—	626 039	697 258	110 307	1 240	200 037	
R6 . 4	119 046	24 037	—	8 727	63 148	9 414	—	13 720	
5	114 691	23 309	—	7 874	50 084	12 686	—	20 738	
6	110 587	27 459	—	4 675	49 492	14 218	275	14 469	
7	129 482	29 660	—	11 556	54 513	14 342	—	19 412	
8	90 540	26 728	—	2 191	36 901	11 893	—	12 828	
9	104 240	25 060	—	14 562	40 886	12 219	160	11 353	

### 9-4 観光施設利用者数及び宿泊者数

(単位 人)		施設利用者数								宿泊者数4)	
年・月	下関水族館1) 2)	常盤公園1)	徳山動物園1)	錦帯橋	秋芳洞	大正洞 3)	指月公園	フラワーランド*	湯田温泉	湯本温泉	
R4 年	463 460	694 841	249 155	375 527	332 426	16 066	47 227	84 328	286 728	160 451	
R5	554 399	728 464	233 217	537 943	394 467	13 700	53 276	78 662	352 085	160 510	
R6 . 4	37 193	73 029	19 811	70 245	28 485	854	8 528	7 499	28 059	12 926	
5	50 528	63 896	24 753	61 879	47 149	1 837	7 504	12 957	30 241	14 493	
6	35 788	48 276	12 160	35 575	25 921	1 019	3 267	5 112	24 307	11 754	
7	48 265	46 523	8 725	31 742	33 655	1 425	2 646	3 201	26 676	11 922	
8	100 213	59 950	23 118	57 601	96 717	4 732	5 026	5 512	35 106	16 801	
9	48 514	53 179	14 608	41 166	52 940	2 333	4 155	5 794	28 193	13 803	

注 1) 無料で利用した者の数を含む。 2) 前売り券の販売数を含む。

3) 景清洞を含む。

4) 温泉旅館組合加盟旅館の宿泊者数（修学旅行生を含む）

# 10 金融

## 10-1 預金残高・貸出残高

(単位 億円)		日本銀行下関支店	
年・月末		預金残高	貸出残高
R4 年度末		85 740	43 032
R5		86 446	43 486
R6 .	3	86 446	43 486
	4	86 288	43 286
	5	85 980	43 675
	6	86 833	43 802
	7	85 879	43 556
	8	86 330	43 752

注) 山口県内に店舗を置く、国内銀行（ゆうちょ銀行を除く）および同県内に本店を置く信用金庫。銀行勘定を集計。ただし、国内銀行については、オフショア勘定を除く。直近計数は速報値。

## 10-2 性質別預金・貸出残高

(単位 億円)		日本銀行							
年・月末	預金	一般預金				公金預金	金融機関	貸出金	
		要求払	定期性	個人預金	預 金				
R4 年度末	76 150	70 199	41 339	28 629	53 749	5 056	894	38 367	
R5	76 956	70 865	42 428	28 247	54 021	5 204	887	38 801	
R6 .	4	76 544	71 470	43 371	27 895	54 008	4 629	444	38 626
	5	76 403	70 421	42 442	27 763	53 480	5 355	625	38 998
	6	77 172	71 679	43 658	27 798	54 457	5 142	350	39 095
	7	76 286	70 815	43 080	27 519	54 241	5 086	384	38 849
	8	76 721	71 044	43 371	27 454	54 449	5 133	543	39 021
	9	77 159	71 407	43 328	27 859	53 992	5 025	725	38 890

注) 国内銀行銀行勘定。ただし整理回収機構、ゆうちょ銀行を除く。

## 10-3 信用保証状況

(単位 100万円)		山口県信用保証協会								
年・月末	1)	保 証 債 務 残 高								
	保証承諾額	総 額	山 口	下 関	周 南	萩	柳 井	岩 国	宇 部	
R4 年度末	5 215	335 533	70 380	84 150	62 741	15 978	15 599	28 127	58 557	
R5	7 502	298 314	63 051	71 633	55 027	15 143	14 029	25 829	53 602	
R6 .	4	4 739	294 121	62 183	70 511	54 404	15 250	13 873	25 483	52 416
	5	6 726	291 423	61 553	69 858	53 843	15 220	13 691	25 356	51 902
	6	12 873	291 488	61 373	70 031	53 839	15 273	13 682	25 237	52 052
	7	7 390	292 242	61 911	69 955	53 677	15 356	13 712	25 433	52 198
	8	7 475	291 436	61 336	70 114	53 536	15 273	13 583	25 464	52 130
	9	6 611	291 162	60 992	70 487	53 546	15 155	13 659	25 339	51 984

注 1) 年度欄は月平均値。各月は月間計。

# 1 1 民生

## 1 1 - 1 生活保護状況

保護費の年度数値は累計  
(単位 世帯、人、100万円)

県厚政課「生活保護状況」

年・月	被保護 世帯	被保護 実人員	保護率 (人口千人 につき)	1) 保護費	生活扶助		住宅扶助		教育扶助		介護扶助		医療扶助		その他の扶助	
					人	員	保護費	人	員	保護費	人	員	保護費	人	員	保護費
R3 年度平均	11 374	13 768	10.3	23 362	11 611	6 025	10 735	2 489	413	52	2 721	520	11 826	13 410	212	78
R4	11 275	13 560	10.2	22 710	11 472	5 944	10 550	2 480	391	49	2 786	539	11 733	12 856	199	81
R6 . 1	11 186	13 406	10.2	1 948	11 430	501	10 454	207	399	4	2 838	47	11 715	1 123	180	5
2	11 161	13 382	10.2	1 901	11 393	498	10 413	206	400	4	2 839	44	11 705	1 056	196	5
3	11 196	13 441	10.2	1 965	11 445	499	10 471	209	424	5	2 829	45	11 695	1 132	188	8
4	11 183	13 403	10.3	1 879	11 136	467	10 353	202	384	2	2 838	44	11 653	1 091	186	7
5	11 223	13 453	10.4	1 880	11 168	462	10 391	202	384	4	2 859	48	11 711	1 105	192	6
6	11 171	13 381	10.3	1 964	11 060	476	10 332	217	377	4	2 882	48	11 676	1 141	180	5

注 1) 施設事務費、就労自立給付金を含む。

## 1 1 - 2 健康保険給付状況

国民健康保険の年度は、3月から翌年2月までで算出している。  
保険給付額の年度数値は累計  
(単位 人、1000円)

全国健康保険協会山口支部・県医務保険課

年・月	全国健康保険協会管掌健康保険		国 民 健 康 保 険			
			市 町 村		国 保 組 合	
	被保険者数	保険給付額	被保険者数	保険給付額 1)	被保険者数	保険給付額
R3	258 808	74 359 312	275 315	99 253 095	3 799	597 258
R4	254 787	76 891 509	263 172	97 858 942	3 649	604 256
R6 . 3	251 609	6 646 820	239 042	7 737 180	3 422	38 536
4	253 166	6 207 892	242 489	7 717 894	3 397	40 097
5	253 085	6 341 862	240 938	7 774 934	3 379	41 226
6	253 196	6 365 377	239 283	7 619 882	3 364	40 406
7	252 810	6 799 296	237 526	...	3 371	42 662
8	252 515	6 299 662	235 829	...	3 354	...

注 1) 一般被保険者に係るもの。

## 1 1 - 3 国民年金事業状況

(単位 人)

厚生労働省

年・月	被 保 険 者 数			年 金 受 給 権 者 数					
				旧法拠出制年金		基 礎 年 金			老齢福
	第1号強制	第1号任意	第3号	老齢・通算	その他	老齢 1)	障害	遺族	祉年金
R3 年度末	120 642	1 788	78 515	7 362	609	443 018	25 388	2 218	18
R4	117 783	1 822	74 012	5 711	556	441 972	25 410	2 096	14
R5 . 9	114 078	1 806	71 668	5 061	539	441 615	25 447	1 945	14
10	114 569	1 812	71 272	4 957	537	441 439	25 462	1 968	14
11	115 060	1 827	70 982	4 843	534	441 453	25 491	1 996	14
12	114 971	1 818	70 808	4 739	533	441 258	25 509	2 040	14
R6 . 1	115 618	1 820	70 372	4 628	526	441 499	25 500	2 066	14
2	115 831	1 854	70 175	4 529	517	441 410	25 500	2 093	14
3	116 008	1 867	69 993	4 411	511	441 228	25 487	2 121	14
4	111 502	1 877	69 070	4 305	510	441 103	25 480	1 875	14
5	111 079	1 827	68 648	4 196	508	441 202	25 478	1 905	14

1 2 犯罪・災害

1 2－1 犯罪種別発生件数

刑法犯は、警察において発生を認知した事件の数をいい、道路上の交通事故に係る危険運転致死傷罪及び業務上過失致死傷罪を除いたものである。  
特別法犯は、警察が送致（送付）した件数で、一部の交通法令違反を含む。

（単位 件）

県警察本部捜査支援分析課

年　・　月		全　　　　　　刑　　　　　　法　　　　　　犯							特別法犯
		総　　　数	凶悪犯	粗暴犯	窃盗犯	知能犯	風俗犯	その他の刑法犯	送致件数
R4	年	3 845	25	326	2 397	371	54	672	626
R5		4 186	30	356	2 627	447	65	661	521
R6	・								
	4	423	—	35	289	44	8	47	24
	5	408	2	29	282	32	13	50	26
	6	378	2	26	240	54	4	52	46
	7	423	—	46	273	48	9	47	41
	8	391	1	40	262	23	18	47	43
	9	417	3	26	273	36	14	65	38

注 当年値は暫定値。

1 2－2 第一当事者別道路交通事故発生状況

県警察本部交通企画課

年・月	総 数			歩 行 者			自 動 車			原動機付自転車1)			自 転 車			そ の 他		
	件数	死者	負傷者	件数	死者	負傷者	件数	死者	負傷者	件数	死者	負傷者	件数	死者	負傷者	件数	死者	負傷者
R4 年	2 261	31	2 633	—	—	—	2 159	27	2 524	36	1	37	30	1	33	36	2	39
R5	2 269	35	2 699	—	—	—	2 197	31	2 627	15	—	17	26	2	24	31	2	31
R6 .																		
4	173	7	209	—	—	—	166	7	201	1	—	2	4	—	4	2	—	2
5	194	4	212	—	—	—	188	4	206	2	—	2	3	—	3	1	—	1
6	164	2	206	—	—	—	160	2	202	3	—	3	—	—	—	1	—	1
7	148	6	172	—	—	—	144	6	168	1	—	1	3	—	3	—	—	—
8	169	3	217	—	—	—	162	2	211	4	—	4	1	1	—	2	—	2
9	176	7	218	—	—	—	166	4	208	1	1	—	2	1	1	7	1	9

注 1) 原動機付自転車は一種のみ計上。

1 2－3 火災発生件数と被害状況

※集計が四半期ごとに行われるため、四半期ごとに速報値を掲載します。

県消防保安課

年・月	件 数						り 災 世帯数	建物焼損 延面積 (㎡)	損害見積額 (1000円)		死傷者数	
	総数	建物	林野	車両	船舶	その他			総額	(内)建物及び収容物	死者	負傷者
R4 年	603	250	33	45	5	270	231	14 920	835 721	743 463	17	69
R5	587	238	30	43	1	275	209	14 893	1 489 709	643 750	29	67
R6 .												
1	36	18	1	7	—	10	30	836	45 825	41 761	2	2
2	50	21	1	4	—	24	16	1 090	48 396	47 586	2	3
3	40	19	—	4	—	17	20	828	40 246	30 226	7	2
4	23	12	1	4	—	6	9	693	21 871	20 020	—	5
5	47	20	—	1	1	25	32	1 547	29 506	28 056	4	4
6	28	13	1	5	—	9	14	586	52 226	50 919	2	5

注 月数値は速報値。年合計値は確報値。

# スポット

主要家畜の飼養状況（令和6年2月1日現在）

市 町	肉用牛		乳用牛		豚		採卵鶏		肉用鶏		蜜蜂	
	飼養戸数	飼養頭数	飼養戸数	飼養頭数	飼養戸数	飼養頭数	飼養戸数	飼養羽数	飼養戸数	飼養羽数	飼養戸数	飼養群数
総 数	356	14 261	47	2 306	7	32 668	24	1 589 877	43	1 216 777	344	3 824
下 関 市	72	2 301	17	992	—	—	5	344 835	1	X	29	268
宇 部 市	4	181	1	X	—	—	6	321 717	—	—	34	192
山 口 市	51	2 086	9	320	—	—	6	911 696	2	X	58	764
萩 市	50	3 022	3	295	1	X	—	—	—	—	5	156
防 府 市	9	498	6	233	—	—	—	—	—	—	20	108
下 松 市	—	—	—	—	—	—	—	—	—	—	12	125
岩 国 市	31	2 011	1	X	2	X	2	X	3	71 490	47	397
光 市	3	68	—	—	—	—	—	—	—	—	21	273
長 門 市	73	1 539	—	—	2	X	1	X	29	947 005	4	27
柳 井 市	4	147	—	—	—	—	X	X	X	X	24	107
美 祢 市	29	1 559	2	X	—	—	1	X	6	35 732	10	60
周 南 市	12	334	2	X	1	X	—	—	—	—	40	348
山陽小野田市	4	27	2	X	—	—	—	—	—	—	4	20
周防大島町	4	76	2	X	—	—	1	X	1	X	8	457
和 木 町	—	—	—	—	—	—	—	—	—	—	3	X
上 関 町	1	X	—	—	—	—	—	—	—	—	4	64
田布施町	4	34	1	X	—	—	X	X	X	X	14	111
平 生 町	2	X	—	—	—	—	—	—	—	—	6	157
阿 武 町	3	179	1	X	1	X	—	—	—	—	1	X

3つの調査で、くらしをよりよく

# 統計調査

国が実施する調査です



家計が見える

かけいちょうさ

## 家計調査

家庭のお金がどのように使われているかを明らかにします。

雇用が見える

ろうどうりよくちょうさ

## 労働力調査

人々が働いている状況、失業の状況などを明らかにします。

物価が見える

こうりぶつかとうけいちょうさ

## 小売物価統計調査

モノやサービスの価格の変化などを明らかにします。消費者物価指数の基になります。



1か月分の食費はいくら？



どれくらいの人が仕事をさがしているの？



だいごんは何月が安いのかしら？



たまには映画でも見ようかな。



昔に比べて働く女性、増えたよね。



物価が高い県と低い県の差はどのくらい？

答えは？



<https://www.stat.go.jp/>

統計局

◀くわしい情報はこちらから

※一部の機種・アプリでは読み取れない場合があります

統計調査員がお伺いしましたら、ご回答をお願いします。



インターネットでの回答が可能です



皆様の個人情報は厳重に保護されます



統計調査を装った「かたり調査」にご注意ください



調査の結果は、暮らしをより良くする様々な取り組みに活かされています



総務省統計局・山口県

県勢やまぐちNo. 810  
令和6年11月11日発行  
編集 山口県統計分析課  
発行 山口県統計協会