

# 令和7年度e・アンケートモニター

## 第2回アンケートNo.2 調査結果

### テーマ 「地産・地消の推進」について

#### I 調査の概要

##### 1 調査の目的

「やまぐちの農林水産物需要拡大協議会」では、県内の身近な農林水産物を県内で消費するいわゆる「地産・地消」の取組を進めています。

この「地産・地消」の取組を、今後、効果的に普及、定着させ、県内における県産農林水産物のより一層の需要拡大を図るための参考とさせていただきます。

##### 2 調査実施期間

令和7年10月21日(火)～11月5日(水)

##### 3 調査対象

令和7年度e・アンケートモニター 100人

##### 4 回答状況

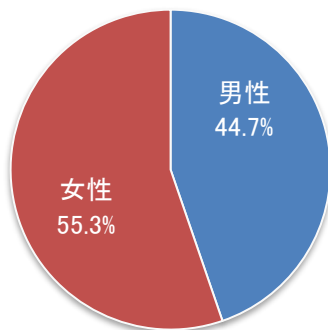
回答者 76人(回答率 76%)

##### 5 調査担当課

山口県農林水産部ぶちうまやまぐち推進課

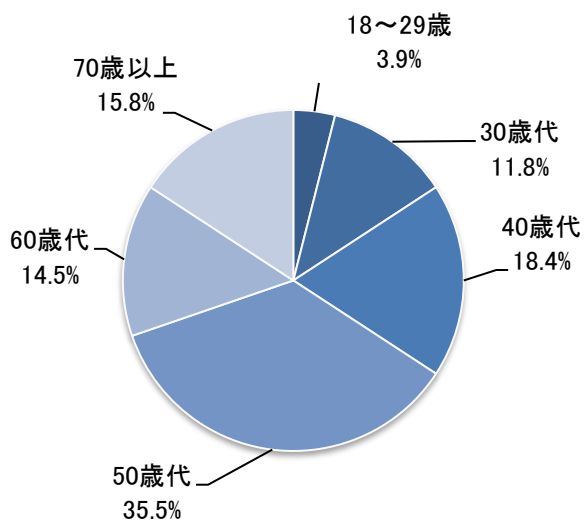
#### II 回答者の属性

##### ■性別



区分	人数	%
男性	34	44.7
女性	42	55.3
計	76	100.0

##### ■年代別

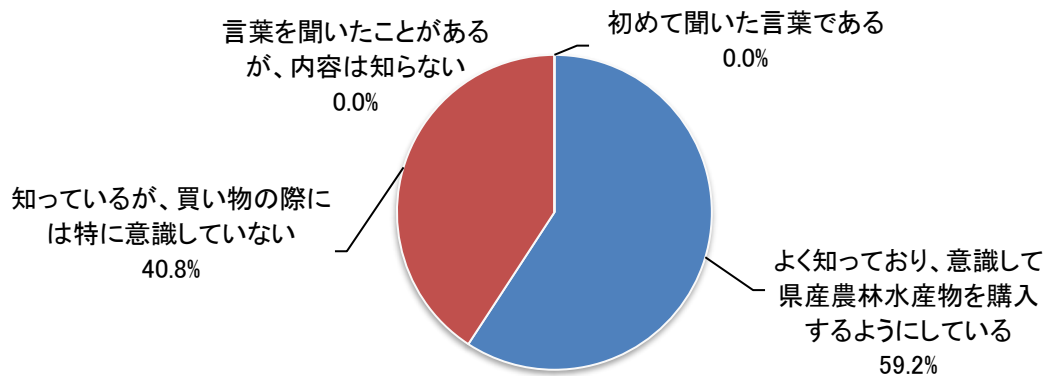


区分	人数	%
18～29歳	3	3.9
30歳代	9	11.8
40歳代	14	18.4
50歳代	27	35.5
60歳代	11	14.5
70歳以上	12	15.8
計	76	99.9

※「回答者の属性」、「調査結果」の各グラフ及び各表中に示した数値は小数点第2位を四捨五入しているため、全項目の合計が100.0%とならない場合があります。

### Ⅲ 調査結果

**Q 1** 県内で生産された農林水産物を県内で消費する「地産・地消」について、ご存じですか。  
(1つのみ)

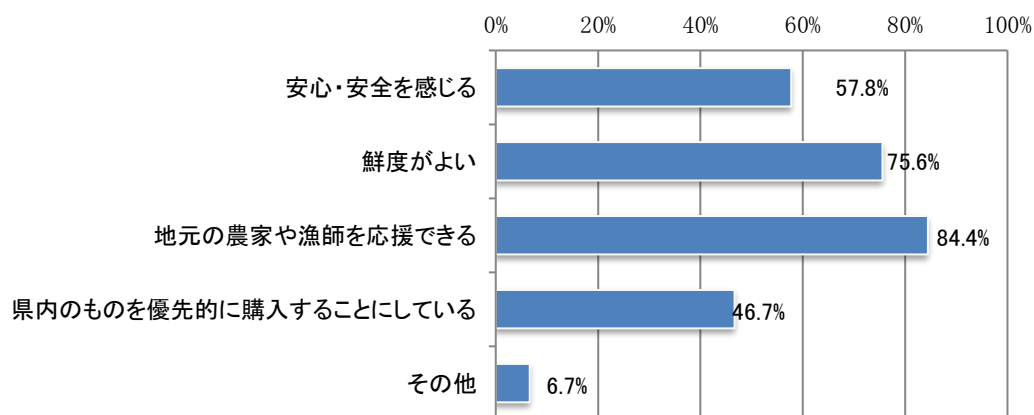


(n=79)

選択肢	人数	%
よく知っており、意識して県産農林水産物を購入するようにしている	45	59.2
知っているが、買い物の際には特に意識していない	31	40.8
言葉を聞いたことがあるが、内容は知らない	0	0.0
初めて聞いた言葉である	0	0.0
計	76	100.0

【Q 1で「よく知っており、意識して県産農林水産物を購入するようにしている」と回答された方】

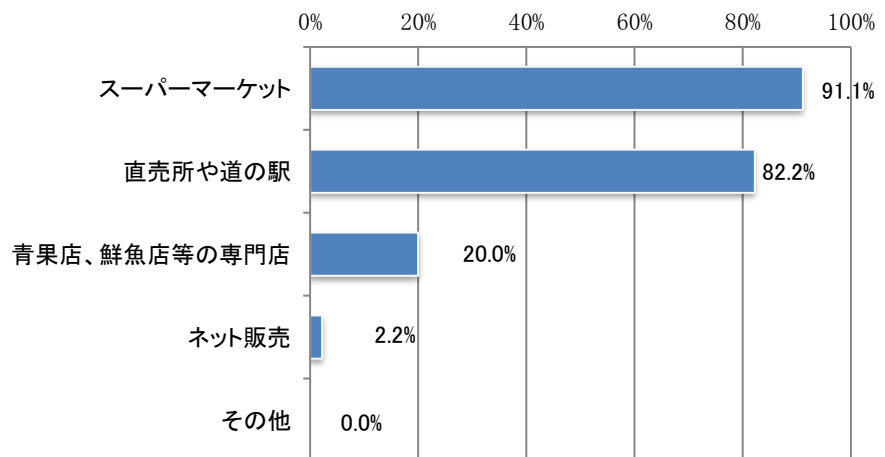
**Q 2** あなたが、意識して県産農林水産物を購入する理由は何ですか。(いくつでも)



(n = 45)

選択肢	人数	%
安心・安全を感じる	26	57.8
鮮度がよい	34	75.6
地元の農家や漁師を応援できる	38	84.4
県内のものを優先的に購入することになっている	21	46.7
その他	3	6.7

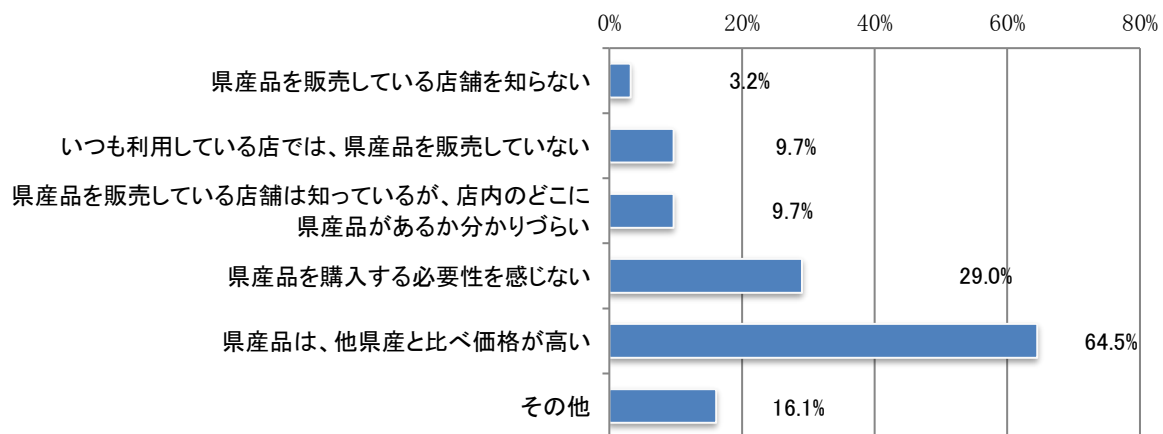
【Q 1で「よく知っており、意識して県産農林水産物を購入するようにしている」と回答された方】  
**Q 3 県産農林水産物をどこで購入されますか。(いくつでも)**



(n = 45)

選択肢	人数	%
スーパーマーケット	41	91.1
直売所や道の駅	37	82.2
青果店、鮮魚店等の専門店	9	20.0
ネット販売	1	2.2
その他	0	0.0

【Q 1で「知っているが、買い物の際には特に意識していない」と回答された方】  
**Q 4 あなたが、買い物の際に、「地産・地消」(＝県産品)を意識して購入していない理由は何ですか。(いくつでも)**

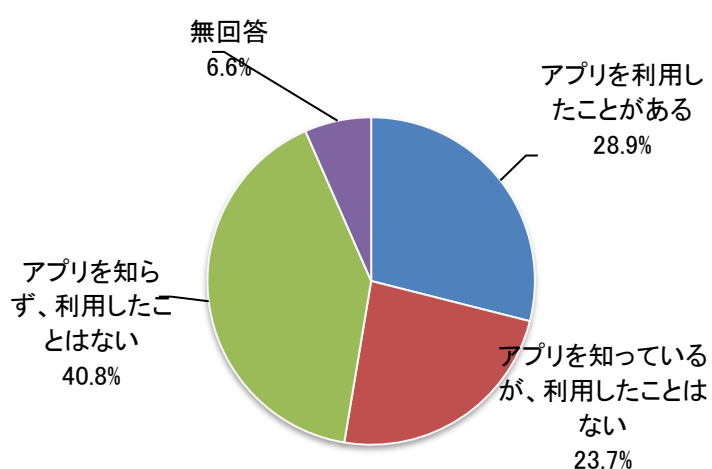


(n = 31)

選択肢	人数	%
県産品を販売している店舗を知らない	1	3.2
いつも利用している店では、県産品を販売していない	3	9.7
県産品を販売している店舗は知っているが、店内のどこに県産品があるか分かりづらい	3	9.7
県産品を購入する必要性を感じない	9	29.0
県産品は、他県産と比べ価格が高い	20	64.5
その他	5	16.1

**Q 5** あなたは、山口県内の地産・地消に積極的に取り組むスーパーマーケットや、飲食店、生花店等で使用することができる LINE ミニアプリ「ぶちうま！アプリ」を利用したことはありますか。（1つのみ）

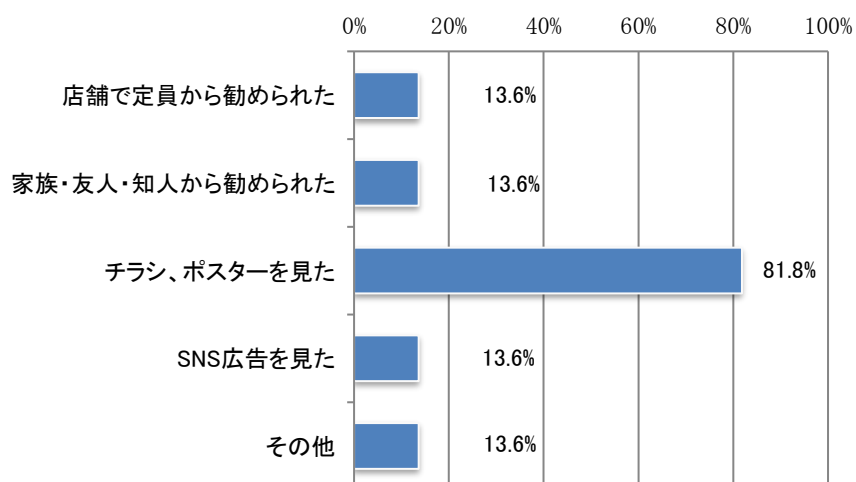
(n=76)



選択肢	人数	%
利用したことがある	22	28.9
知っているが利用したことはない	18	23.7
アプリを知らず、利用したことはない	31	40.8
無回答	5	6.6
計	76	100.0

【Q 5で「アプリを利用したことがある」と回答された方】

**Q 6** 「ぶちうま！アプリ」の利用を開始したきっかけはなんですか。（いくつでも）



(n = 22)

選択肢	人数	%
店舗で定員から勧められた	3	13.6
家族・友人・知人から勧められた	3	13.6
チラシ、ポスターを見た	18	81.8
SNS 広告を見た	3	13.6
その他	3	13.6

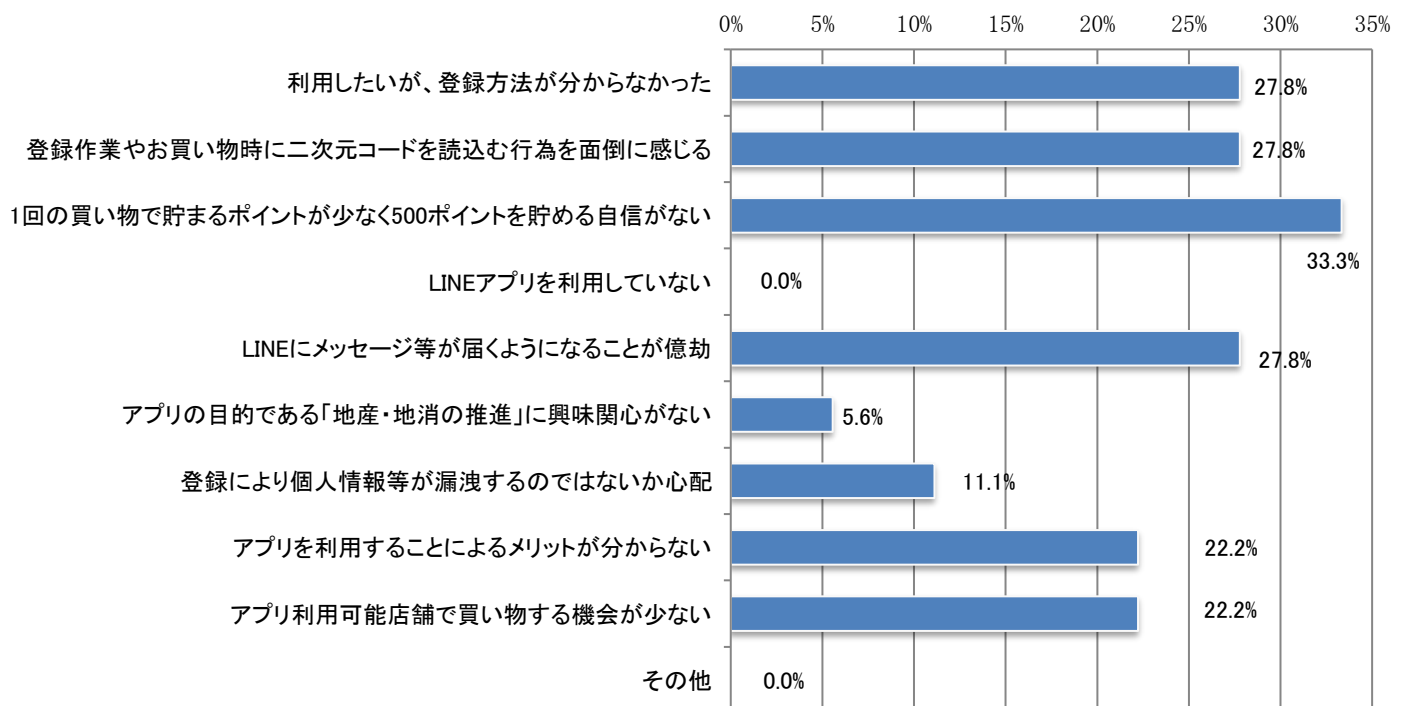
【Q5で「アプリを利用したことがある。」と回答された方】

Q7 「ぶちうま！アプリ」を利用された感想をお聞かせください。

省略

【Q5で「アプリを知っていたが、利用したことはない。」と回答された方】

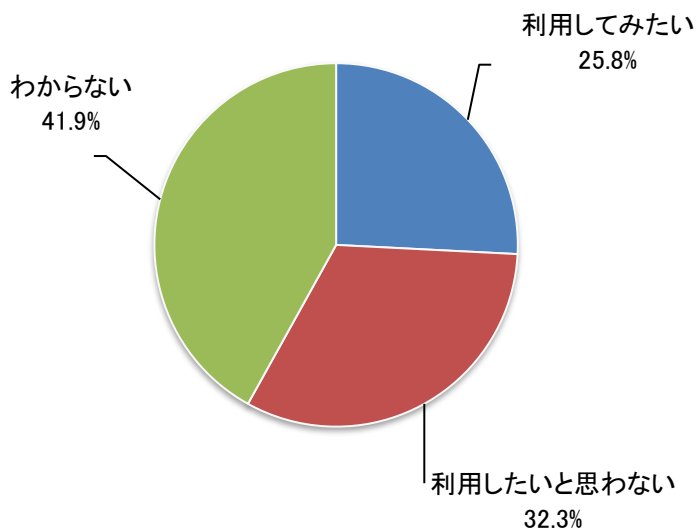
Q8 「ぶちうま！アプリ」の利用を見送った理由は何ですか。(いくつでも)



(n = 18)

選択肢	人数	%
利用したいが、登録方法が分からなかった	5	27.8
登録作業や買い物時に二次元コードを読込む行為を面倒に感じる	5	27.8
1回の買い物で貯まるポイントが少なく500ポイントを貯める自信がない	6	33.3
LINE アプリを利用していない	0	0
LINE にメッセージ等が届くようになることが億劫	5	27.8
アプリの目的である「地産・地消の推進」に興味関心がない	1	5.6
登録により個人情報等が漏洩するのではないかと心配	2	11.1
アプリを利用することによるメリットが分からない	4	22.2
アプリ利用可能店舗で買い物する機会が少ない	4	22.2
その他	0	0

【Q5で「アプリを知らず、利用したことはない。」と回答された方】  
**Q9 「ぶちうま！アプリ」の利用をしてみたいと思いますか。**



(n=31)

選択肢	人数	%
利用してみたい	8	25.8
利用したいと思わない	10	32.3
わからない	13	41.9
計	31	100.0

【Q9で「利用したいとは思わない。」と回答された方】  
**Q10 「ぶちうま！アプリ」の利用を希望されない理由をお聞かせください。**  
 (全角300字以内)

省略

**Q11 今後、県民の皆さんに積極的に「山口県産農林水産物」をご購入いただくためには、  
 どのような取組が必要と思いますか。**  
 (全角300字以内)

省略