

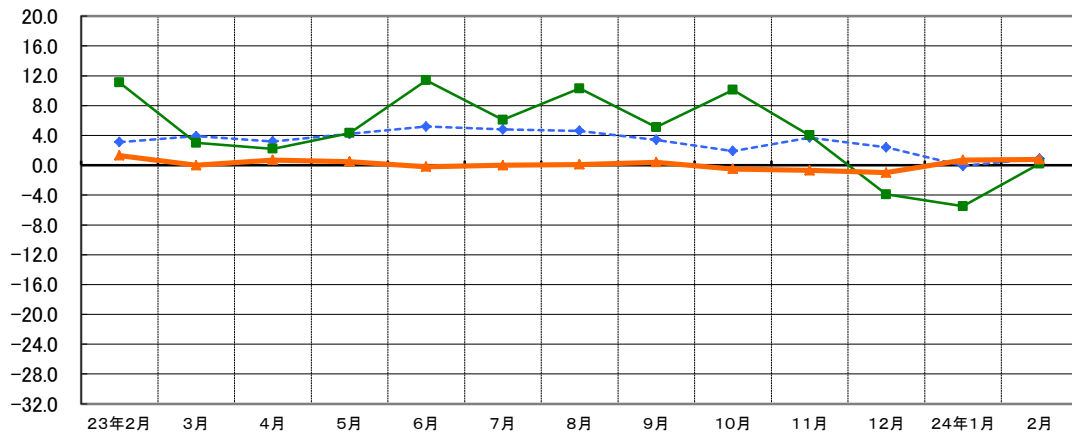
山口県の賃金、労働時間及び雇用の動き

—毎月勤労統計調査地方調査結果—

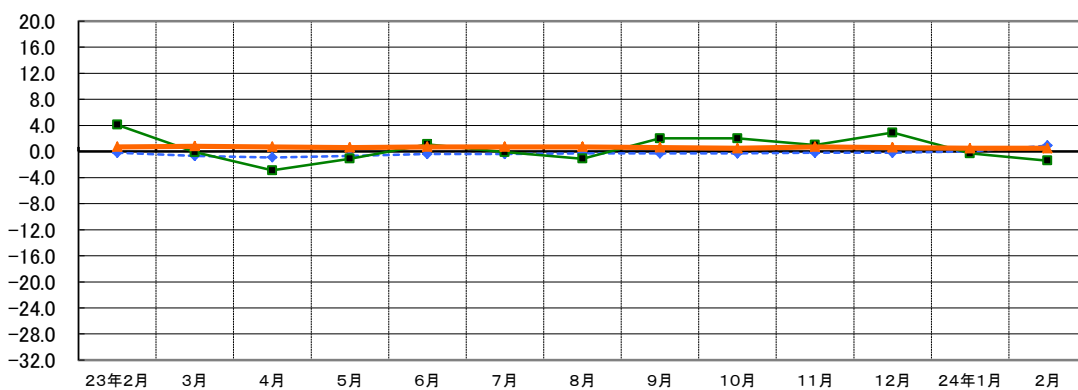
〈平成24年2月分〉

前年同月比の推移(調査産業計)

【山口県 事業所規模5人以上】



【全国 事業所規模5人以上】



---●--- 賃金指数(きまって支給する給与) —■— 労働時間指数(所定外労働時間) —▲— 常用雇用指数



統計は 一人ひとりの参加から



山口県総合政策部統計分析課

平成24年2月の概況

主な動き(事業所規模5人以上)【前年同月比】

| | |
|------------|-------------|
| きまって支給する給与 | 前年同月比 0.9%増 |
| 所定外労働時間 | 前年同月比 0.2%増 |
| 常用労働者数 | 前年同月比 0.8%増 |

1 事業所規模5人以上

(1) 賃金の動き

今月の1人当たりの現金給与総額は、248,875円で、前年同月比 1.1%増であった。

このうち、きまって支給する給与は、247,732円で、前年同月比 0.9%増であり、特別に支払われた給与は、1,143円で、前年同月差 640円増であった。

また、きまって支給する給与のうち、所定内給与は、229,065円で、前年同月比 1.4%増であった。

なお、きまって支給する給与(実質賃金)は、前年同月比 0.9%増であった。

(2) 労働時間の動き

今月の1人当たりの総実労働時間は、151.4時間で、前年同月比 3.6%増であった。

このうち、所定内労働時間は、141.2時間で、前年同月比 4.0%増であり、所定外労働時間は、10.2時間で、前年同月比 0.2%増であった。

また、製造業の所定外労働時間は、13.6時間で、前年同月比 15.3%減であった。

(3) 雇用の動き

今月末の常用労働者数は、469,017人で、前年同月比 0.8%増であった。

このうち、パートタイム労働者の比率は、24.7%であった。

2 事業所規模30人以上

(1) 賃金の動き

今月の1人当たりの現金給与総額は、267,312円で、前年同月比 1.5%減であった。

このうち、きまって支給する給与は、266,921円で、前年同月比 1.4%減であり、特別に支払われた給与は、391円で、前年同月差 125円減であった。

また、きまって支給する給与のうち、所定内給与は、243,630円で、前年同月比 0.1%減であった。

なお、きまって支給する給与(実質賃金)は、前年同月比 1.4%減であった。

(2) 労働時間の動き

今月の1人当たりの総実労働時間は、153.7時間で、前年同月比 2.9%増であった。

このうち、所定内労働時間は、142.5時間で、前年同月比 3.8%増であり、所定外労働時間は、11.2時間で、前年同月比 8.6%減であった。

また、製造業の所定外労働時間は、13.8時間で、前年同月比 18.2%減であった。

(3) 雇用の動き

今月末の常用労働者数は、264,646人で、前年同月比 2.1%増であった。

このうち、パートタイム労働者の比率は、21.6%であった。

<利用上の注意>

- 1 平成 22 年 1 月分から新産業分類(平成 19 年 11 月に改定された日本標準産業分類)に基づいて集計結果を公表している。
- 2 前年同月(期)比は、指数(指数の作成が困難であるものは実数)によって算定している。
- 3 調査産業計の集計は、調査事業所数が僅少のため公表を秘匿する産業分類についても集計対象に含めて行っている。
- 4 「△」は減、「r」は修正値、「x」は秘匿値、「-」は該当数値がないことを示している。
- 5 旧産業分類(改定前の日本標準産業分類)に基づいて公表している平成 21 年以前の結果との接続については、山口県 Web ページ「毎月勤労統計調査結果の概要」<<http://www.pref.yamaguchi.lg.jp/cms/a12500/tingin/maikin.html>>の「利用上の注意」に掲載してある「毎月勤労統計調査地方調査山口県公表における表章産業一覧」を参照のこと。

1 事業所規模 5人以上

○ 賃 金

| 産 業 | 現金給与総額 | | きまって支給する給与 | | | | 所定外給与 | | 特別に支払われた給与 | |
|-------------------|---------|--------|------------|--------|---------|--------|--------|--------|------------|---------|
| | 前年同月比 | | 前年同月比 | | 前年同月比 | | 前年同月比 | | 前年同月差 | |
| | 円 | % | 円 | % | 円 | % | 円 | % | 円 | 円 |
| 調 査 産 業 計 | 248 875 | 1.1 | 247 732 | 0.9 | 229 065 | 1.4 | 18 667 | △ 4.4 | 1 143 | 640 |
| 建 設 業 | 257 202 | 1.5 | 256 956 | 1.6 | 242 457 | 0.3 | 14 499 | 28.7 | 246 | △ 382 |
| 製 造 業 | 290 808 | △ 2.1 | 289 944 | △ 2.0 | 257 703 | △ 1.0 | 32 241 | △ 10.1 | 864 | 119 |
| 電気・ガス・熱供給・水道業 | 369 682 | △ 6.2 | 369 682 | △ 6.2 | 343 634 | △ 2.2 | 26 048 | △ 39.0 | 0 | 0 |
| 情報通信業 | 342 889 | 5.1 | 342 821 | 6.1 | 324 139 | 11.7 | 18 682 | △ 43.4 | 68 | △ 3 333 |
| 運輸業，郵便業 | 279 645 | 15.3 | 279 645 | 15.3 | 231 284 | 12.1 | 48 361 | 33.2 | 0 | △ 119 |
| 卸売業，小売業 | 218 276 | 4.1 | 217 484 | 4.1 | 208 108 | 4.2 | 9 376 | 2.7 | 792 | 188 |
| 金融業，保険業 | 325 740 | △ 8.3 | 325 740 | △ 8.3 | 302 291 | △ 8.0 | 23 449 | △ 11.8 | 0 | △ 80 |
| 不動産業，物品賃貸業 | 267 016 | △ 8.6 | 267 016 | △ 8.6 | 240 948 | △ 11.4 | 26 068 | 30.1 | 0 | 0 |
| 学術研究，専門・技術サービス業 | 299 851 | 18.7 | 275 904 | 9.2 | 253 207 | 7.7 | 22 697 | 31.6 | 23 947 | 23 876 |
| 宿泊業，飲食サービス業 | 95 111 | △ 12.3 | 95 104 | △ 12.3 | 91 303 | △ 13.7 | 3 801 | 39.7 | 7 | 7 |
| 生活関連サービス業，娯楽業 | 160 035 | △ 8.4 | 159 402 | △ 8.8 | 154 891 | △ 9.1 | 4 511 | 2.7 | 633 | 597 |
| 教育，学習支援業 | 350 771 | 7.7 | 350 513 | 7.6 | 345 881 | 7.7 | 4 632 | 3.3 | 258 | 151 |
| 医療，福祉 | 248 955 | 0.6 | 247 797 | 0.4 | 230 727 | 2.6 | 17 070 | △ 21.1 | 1 158 | 895 |
| 複合サービス事業 | 248 620 | 10.7 | 248 591 | 10.7 | 243 545 | 11.8 | 5 046 | △ 24.0 | 29 | 29 |
| サービス業（他に分類されないもの） | 167 590 | △ 14.7 | 167 427 | △ 14.2 | 160 068 | △ 12.7 | 7 359 | △ 36.4 | 163 | △ 1 563 |

○ 労働時間数及び雇用

| 産 業 | 出勤日数 | | 総実労働時間 | | | | 所定内労働時間 | | 所定外労働時間 | | 雇 用 | | |
|-------------------|-------|-------|--------|-------|-------|--------|---------|--------|---------|-------|----------|-------|-------------|
| | 前年同月差 | | 前年同月比 | | 前年同月比 | | 前年同月比 | | 前年同月比 | | 月末常用労働者数 | 前年同月比 | パートタイム労働者比率 |
| | 日 | 日 | 時間 | % | 時間 | % | 時間 | % | 時間 | % | 人 | % | % |
| 調 査 産 業 計 | 19.8 | 0.7 | 151.4 | 3.6 | 141.2 | 4.0 | 10.2 | 0.2 | 469 017 | 0.8 | 24.7 | | |
| 建 設 業 | 21.8 | 0.3 | 169.9 | 5.0 | 160.5 | 3.4 | 9.4 | 46.5 | 32 874 | △ 5.4 | 6.5 | | |
| 製 造 業 | 20.3 | 0.5 | 165.8 | 2.2 | 152.2 | 4.0 | 13.6 | △ 15.3 | 92 437 | △ 0.4 | 11.3 | | |
| 電気・ガス・熱供給・水道業 | 18.7 | 0.9 | 151.0 | 0.4 | 143.3 | 8.6 | 7.7 | △ 52.7 | 2 444 | △ 4.0 | 3.8 | | |
| 情報通信業 | 19.4 | 0.6 | 159.7 | △ 3.5 | 147.6 | △ 0.9 | 12.1 | △ 26.6 | 3 315 | △ 4.5 | 3.7 | | |
| 運輸業，郵便業 | 20.4 | 0.4 | 182.1 | 10.1 | 149.4 | 6.3 | 32.7 | 32.4 | 38 339 | △ 1.5 | 10.4 | | |
| 卸売業，小売業 | 20.6 | 1.0 | 148.2 | 5.5 | 141.4 | 6.1 | 6.8 | △ 2.9 | 80 422 | 0.2 | 33.0 | | |
| 金融業，保険業 | 19.4 | 1.6 | 161.9 | 6.5 | 150.9 | 7.2 | 11.0 | △ 2.3 | 14 404 | 0.8 | 5.6 | | |
| 不動産業，物品賃貸業 | 21.8 | 0.3 | 182.5 | 7.4 | 166.1 | 6.4 | 16.4 | 15.7 | 3 235 | △ 0.9 | 15.5 | | |
| 学術研究，専門・技術サービス業 | 19.9 | 0.6 | 163.1 | △ 1.2 | 150.3 | △ 2.4 | 12.8 | 14.0 | 11 139 | △ 0.8 | 6.6 | | |
| 宿泊業，飲食サービス業 | 15.4 | △ 1.1 | 91.7 | △ 9.3 | 86.6 | △ 12.0 | 5.1 | 105.1 | 31 755 | △ 4.4 | 80.8 | | |
| 生活関連サービス業，娯楽業 | 18.7 | △ 0.8 | 139.5 | 0.7 | 136.2 | 1.4 | 3.3 | △ 26.6 | 13 312 | △ 2.4 | 41.0 | | |
| 教育，学習支援業 | 19.4 | 2.2 | 148.5 | 7.4 | 143.9 | 10.0 | 4.6 | △ 53.9 | 32 865 | 8.7 | 18.9 | | |
| 医療，福祉 | 19.3 | 1.1 | 142.6 | 5.9 | 136.4 | 6.2 | 6.2 | △ 3.2 | 76 084 | 7.1 | 26.5 | | |
| 複合サービス事業 | 19.1 | 0.9 | 148.7 | 8.0 | 144.2 | 8.9 | 4.5 | △ 16.5 | 4 730 | 11.1 | 18.6 | | |
| サービス業（他に分類されないもの） | 19.6 | 1.1 | 137.3 | 0.3 | 132.4 | 1.7 | 4.9 | △ 24.2 | 31 333 | △ 3.2 | 38.9 | | |

○ 労働異動

| 産 業 | 労働異動 | |
|-------------------|------|------|
| | 入職率 | 離職率 |
| 調 査 産 業 計 | 1.42 | 1.44 |
| 建 設 業 | 0.01 | 1.25 |
| 製 造 業 | 0.47 | 1.17 |
| 電気・ガス・熱供給・水道業 | 0.00 | 0.29 |
| 情報通信業 | 0.45 | 0.42 |
| 運輸業，郵便業 | 2.85 | 1.44 |
| 卸売業，小売業 | 1.26 | 0.90 |
| 金融業，保険業 | 3.97 | 1.78 |
| 不動産業，物品賃貸業 | 0.43 | 2.22 |
| 学術研究，専門・技術サービス業 | 0.23 | 5.11 |
| 宿泊業，飲食サービス業 | 3.94 | 4.13 |
| 生活関連サービス業，娯楽業 | 3.57 | 0.06 |
| 教育，学習支援業 | 0.13 | 0.29 |
| 医療，福祉 | 1.28 | 1.26 |
| 複合サービス事業 | 1.63 | 1.75 |
| サービス業（他に分類されないもの） | 2.26 | 1.86 |

(注) 1 $\frac{\text{当月パートタイム労働者数}}{\text{本月末推計常用労働者数}} \times 100$

2 $\frac{\text{当月推計増加(減少)常用労働者数}}{\text{前月末推計常用労働者数}} \times 100$

3 $\frac{\text{きまって支給する給与(名目賃金)指数}}{\text{消費者物価指数}} \times 100$

○ 賃金指数、労働時間指数、常用雇用指数（平成22年=100）調査産業計

| 年 月 | きまって支給する給与 | | | | 所定外労働時間 | | 常用雇用 | |
|-------|------------|-------|-------|-------|---------|--------|-------|-------|
| | 名目賃金 | | 実質賃金 | | 指数 | 前年同月比 | 指数 | 前年同月比 |
| | 指数 | 前年同月比 | 指数 | 前年同月比 | | | | |
| 平成19年 | 106.7 | 0.9 | 105.9 | 1.2 | 112.0 | 2.3 | 98.9 | 1.6 |
| | 106.8 | 0.1 | 104.2 | △ 1.6 | 113.4 | 1.2 | 100.8 | 1.9 |
| | 101.4 | △ 5.1 | 100.6 | △ 3.5 | 89.3 | △ 21.2 | 100.6 | △ 0.2 |
| | 100.0 | △ 1.3 | 100.0 | △ 0.6 | 100.0 | 11.9 | 100.0 | △ 0.6 |
| | 103.7 | 3.7 | 104.3 | 4.3 | 106.6 | 6.6 | 100.1 | 0.1 |
| 23年2月 | 102.6 | 3.1 | 103.3 | 3.8 | 103.9 | 11.1 | 100.2 | 1.3 |
| | 102.8 | 3.9 | 103.3 | 4.7 | 104.9 | 3.0 | 99.5 | 0.0 |
| | 103.0 | 3.2 | 103.2 | 3.6 | 103.0 | 2.2 | 100.4 | 0.7 |
| | 101.8 | 4.2 | 101.9 | 4.5 | 101.0 | 4.3 | 100.2 | 0.5 |
| | 104.5 | 5.2 | 105.0 | 5.7 | 111.4 | 11.4 | 100.0 | △ 0.2 |
| | 105.2 | 4.8 | 105.6 | 4.8 | 108.4 | 6.1 | 100.1 | 0.0 |
| | 105.6 | 4.6 | 106.1 | 4.7 | 111.6 | 10.3 | 99.8 | 0.1 |
| | 104.9 | 3.4 | 105.5 | 3.9 | 107.6 | 5.1 | 100.0 | 0.4 |
| | 103.9 | 1.9 | 104.6 | 2.9 | 112.8 | 10.1 | 100.0 | △ 0.5 |
| | 104.0 | 3.7 | 105.4 | 4.9 | 106.7 | 4.0 | 100.3 | △ 0.7 |
| | 103.4 | 2.4 | 104.8 | 3.4 | 101.6 | △ 3.9 | 100.1 | △ 1.0 |
| | 102.5 | △ 0.1 | 103.3 | △ 0.2 | 100.0 | △ 5.5 | 101.0 | 0.7 |
| 2月 | 103.5 | 0.9 | 104.2 | 0.9 | 104.1 | 0.2 | 101.0 | 0.8 |

2 事業所規模 30人以上

○ 賃 金

| 産 業 | 現金給与総額 | | きまって支給する給与 | | | | 特別に支払われた給与 | | | |
|-------------------|---------|--------|------------|--------|---------|--------|------------|--------|-------|---------|
| | 前年同月比 | | 前年同月比 | | 前年同月比 | | 前年同月比 | | 前年同月差 | |
| | 円 | % | 円 | % | 円 | % | 円 | % | 円 | 円 |
| 調 査 産 業 計 | 267 312 | △ 1.5 | 266 921 | △ 1.4 | 243 630 | △ 0.1 | 23 291 | △ 12.3 | 391 | △ 125 |
| 建 設 業 | 261 672 | △ 0.6 | 261 672 | △ 0.2 | 247 514 | △ 0.8 | 14 158 | 9.9 | 0 | △ 628 |
| 製 造 業 | 304 504 | △ 3.5 | 303 454 | △ 3.6 | 268 253 | △ 2.0 | 35 201 | △ 14.0 | 1 050 | 144 |
| 電気・ガス・熱供給・水道業 | 392 084 | △ 1.1 | 392 084 | △ 1.3 | 363 744 | 2.7 | 28 340 | △ 34.0 | 0 | 0 |
| 情報通信業 | 358 932 | 4.4 | 358 798 | 6.3 | 323 850 | 6.2 | 34 948 | 5.0 | 134 | △ 5 609 |
| 運輸業，郵便業 | 260 063 | 2.5 | 260 063 | 2.7 | 218 861 | 5.5 | 41 202 | △ 10.4 | 0 | △ 165 |
| 卸売業，小売業 | 203 915 | 3.8 | 203 878 | 3.9 | 191 993 | △ 0.3 | 11 885 | 211.3 | 37 | 33 |
| 金融業，保険業 | 365 075 | 3.6 | 365 075 | 3.6 | 343 099 | 2.8 | 21 976 | 19.3 | 0 | △ 204 |
| 不動産業，物品賃貸業 | 306 967 | 14.3 | 306 967 | 14.3 | 292 110 | 12.9 | 14 857 | 48.9 | 0 | 0 |
| 学術研究，専門・技術サービス業 | 262 783 | △ 6.8 | 262 783 | △ 6.8 | 246 535 | △ 6.8 | 16 248 | △ 6.7 | 0 | △ 224 |
| 宿泊業，飲食サービス業 | 118 449 | △ 4.3 | 118 426 | △ 4.4 | 111 890 | △ 4.7 | 6 536 | 4.6 | 23 | 23 |
| 生活関連サービス業，娯楽業 | 159 003 | △ 0.3 | 158 924 | △ 0.3 | 153 412 | △ 0.9 | 5 512 | 22.1 | 79 | △ 6 |
| 教育，学習支援業 | 354 090 | 3.4 | 354 090 | 3.5 | 348 100 | 2.7 | 5 990 | 87.5 | 0 | 0 |
| 医療，福祉 | 283 267 | △ 3.1 | 282 948 | △ 3.2 | 260 510 | △ 0.8 | 22 438 | △ 23.0 | 319 | △ 85 |
| 複合サービス事業 | 246 436 | 0.0 | 246 436 | △ 0.2 | 242 950 | △ 0.5 | 3 486 | 55.9 | 0 | 0 |
| サービス業（他に分類されないもの） | 143 725 | △ 11.9 | 143 466 | △ 11.6 | 133 061 | △ 11.6 | 10 405 | △ 10.9 | 259 | △ 697 |

○ 労働時間数及び雇用

| 産 業 | 出勤日数 | | 総実労働時間 | | | | 雇用 | | | | |
|-------------------|-------|-------|--------|-------|-------|-------|-------|--------|----------|--------|-------------|
| | 前年同月差 | | 前年同月比 | | 前年同月比 | | 前年同月比 | | 月末常用労働者数 | | パートタイム労働者比率 |
| | 日 | 日 | 時間 | % | 時間 | % | 時間 | % | 人 | % | % |
| 調 査 産 業 計 | 19.8 | 0.8 | 153.7 | 2.9 | 142.5 | 3.8 | 11.2 | △ 8.6 | 264 646 | 2.1 | 21.6 |
| 建 設 業 | 21.6 | 0.7 | 173.0 | 4.7 | 163.8 | 4.3 | 9.2 | 12.6 | 8 638 | △ 5.7 | 3.2 |
| 製 造 業 | 20.1 | 0.6 | 164.7 | 1.4 | 150.9 | 3.6 | 13.8 | △ 18.2 | 76 215 | 0.4 | 10.5 |
| 電気・ガス・熱供給・水道業 | 18.8 | 1.0 | 150.6 | 0.6 | 143.0 | 8.5 | 7.6 | △ 52.7 | 1 539 | △ 37.3 | 6.1 |
| 情報通信業 | 20.4 | 2.5 | 168.2 | 5.8 | 152.1 | 5.3 | 16.1 | 7.6 | 1 688 | △ 9.7 | 7.3 |
| 運輸業，郵便業 | 20.6 | △ 0.2 | 179.4 | 3.4 | 149.2 | 4.3 | 30.2 | △ 1.4 | 27 270 | △ 1.4 | 11.8 |
| 卸売業，小売業 | 20.5 | 0.2 | 138.7 | △ 2.3 | 131.6 | △ 2.9 | 7.1 | 20.5 | 28 122 | △ 1.3 | 42.4 |
| 金融業，保険業 | 19.4 | 1.3 | 157.6 | 6.3 | 148.2 | 5.8 | 9.4 | 14.5 | 5 555 | △ 0.2 | 4.7 |
| 不動産業，物品賃貸業 | 21.9 | 2.2 | 181.1 | 11.2 | 163.6 | 8.6 | 17.5 | 3.7 | 564 | 0.8 | 4.4 |
| 学術研究，専門・技術サービス業 | 20.4 | 2.1 | 162.4 | 4.9 | 154.2 | 6.0 | 8.2 | △ 11.5 | 5 046 | 0.3 | 5.6 |
| 宿泊業，飲食サービス業 | 17.1 | △ 0.4 | 105.8 | △ 5.6 | 99.6 | △ 6.5 | 6.2 | 10.1 | 8 996 | △ 4.6 | 68.4 |
| 生活関連サービス業，娯楽業 | 17.8 | 0.1 | 132.2 | 9.3 | 128.3 | 11.8 | 3.9 | △ 42.3 | 6 195 | △ 3.4 | 44.1 |
| 教育，学習支援業 | 19.0 | 2.3 | 145.5 | 9.2 | 141.8 | 9.7 | 3.7 | △ 8.2 | 22 450 | 12.3 | 22.2 |
| 医療，福祉 | 19.3 | 1.6 | 150.2 | 7.2 | 142.7 | 7.1 | 7.5 | 10.5 | 51 397 | 11.7 | 17.7 |
| 複合サービス事業 | 21.8 | 2.8 | 167.0 | 17.5 | 164.5 | 16.5 | 2.5 | 91.4 | 1 099 | 0.0 | 9.6 |
| サービス業（他に分類されないもの） | 19.2 | 1.1 | 130.2 | 3.2 | 123.2 | 2.9 | 7.0 | 7.2 | 19 654 | △ 5.8 | 50.2 |

○ 労働異動

| 産 業 | 労働異動 | |
|-------------------|------|------|
| | 入職率 | 離職率 |
| 調 査 産 業 計 | 1.02 | 1.12 |
| 建 設 業 | 0.05 | 1.35 |
| 製 造 業 | 0.42 | 0.76 |
| 電気・ガス・熱供給・水道業 | 0.00 | 0.45 |
| 情報通信業 | 0.89 | 0.83 |
| 運輸業，郵便業 | 3.60 | 1.66 |
| 卸売業，小売業 | 1.03 | 1.14 |
| 金融業，保険業 | 1.67 | 0.83 |
| 不動産業，物品賃貸業 | 2.50 | 1.96 |
| 学術研究，専門・技術サービス業 | 0.00 | 0.26 |
| 宿泊業，飲食サービス業 | 1.70 | 3.14 |
| 生活関連サービス業，娯楽業 | 1.87 | 0.13 |
| 教育，学習支援業 | 0.20 | 0.42 |
| 医療，福祉 | 0.75 | 1.21 |
| 複合サービス事業 | 1.54 | 2.08 |
| サービス業（他に分類されないもの） | 1.41 | 1.91 |

○ 賃金指数、労働時間指数、常用雇用指数（平成22年=100）調査産業計

| 年 月 | きまって支給する給与 | | | | 所定外労働時間 | | 常用雇用 | | |
|-------|------------|-------|-------|-------|---------|-------|--------|-------|-------|
| | 名目賃金 | | 実質賃金 | | 指数 | 前年同月比 | 指数 | 前年同月比 | |
| | 指数 | 前年同月比 | 指数 | 前年同月比 | | | | | |
| 平成19年 | | % | | % | | % | | % | |
| | 102.4 | 1.1 | 101.6 | 1.4 | 101.2 | △ 3.8 | 99.8 | 1.4 | |
| | 20年 | 103.7 | 1.2 | 101.2 | △ 0.4 | 102.2 | 1.0 | 102.2 | 2.3 |
| | 21年 | 101.7 | △ 1.9 | 100.9 | △ 0.3 | 88.0 | △ 14.0 | 101.6 | △ 0.6 |
| | 22年 | 100.0 | △ 1.7 | 100.0 | △ 0.9 | 100.0 | 13.7 | 100.0 | △ 1.5 |
| 23年 | 23年1月 | 99.5 | △ 0.5 | 100.1 | 0.1 | 99.1 | △ 0.9 | 99.9 | △ 0.1 |
| | 2月 | 100.2 | △ 0.5 | 100.9 | 0.2 | 98.8 | 5.4 | 99.5 | 0.6 |
| | 3月 | 99.1 | △ 0.8 | 99.6 | △ 0.1 | 97.1 | △ 3.2 | 98.9 | 0.0 |
| | 4月 | 99.0 | △ 1.9 | 99.2 | △ 1.5 | 91.4 | △ 11.8 | 100.3 | △ 0.3 |
| | 5月 | 98.6 | 0.0 | 98.7 | 0.3 | 94.7 | △ 5.8 | 100.6 | △ 0.1 |
| | 6月 | 100.5 | △ 0.1 | 101.0 | 0.5 | 100.6 | △ 2.3 | 100.3 | △ 0.1 |
| | 7月 | 99.8 | 0.2 | 100.2 | 0.2 | 99.2 | △ 2.2 | 100.2 | 0.1 |
| | 8月 | 100.2 | 0.2 | 100.7 | 0.4 | 105.0 | 3.4 | 100.0 | 0.1 |
| | 9月 | 99.6 | △ 0.4 | 100.2 | 0.1 | 104.2 | 4.1 | 100.0 | 0.1 |
| | 10月 | 99.7 | △ 0.9 | 100.4 | 0.1 | 102.6 | 2.6 | 99.9 | △ 0.4 |
| | 11月 | 99.1 | △ 0.8 | 100.4 | 0.3 | 100.2 | △ 3.9 | 100.0 | △ 0.4 |
| | 12月 | 98.1 | △ 0.9 | 99.4 | △ 0.1 | 94.5 | △ 6.4 | 99.8 | △ 0.5 |
| 24年 | 1月 | 97.8 | △ 2.0 | 98.6 | △ 2.1 | 90.3 | △ 10.8 | 101.7 | 1.9 |
| | 2月 | 98.8 | △ 1.4 | 99.5 | △ 1.4 | 90.3 | △ 8.6 | 101.6 | 2.1 |

統 計 表

第1表 産業、性別常用労働者の一人平均月間現金給与額

平成24年2月

事業所規模5人以上

(単位：円)

| 産 業 | 計 | | | | | 男 | | | 女 | | |
|---------------------|---------|------------|---------|--------|------------|---------|------------|------------|---------|------------|------------|
| | 現金給与総額 | きまって支給する給与 | 所定内給与 | 超過労働給与 | 特別に支払われた給与 | 現金給与総額 | きまって支給する給与 | 特別に支払われた給与 | 現金給与総額 | きまって支給する給与 | 特別に支払われた給与 |
| TL 調査産業計 | 248 875 | 247 732 | 229 065 | 18 667 | 1 143 | 308 577 | 307 293 | 1 284 | 174 715 | 173 747 | 968 |
| C 飲業、採石業、砂利採取業 | x | x | x | x | x | x | x | x | x | x | x |
| D 建設業 | 257 202 | 256 956 | 242 457 | 14 499 | 246 | 280 150 | 279 872 | 278 | 147 833 | 147 737 | 96 |
| E 製造業 | 290 808 | 289 944 | 257 703 | 32 241 | 864 | 330 132 | 329 076 | 1 056 | 161 775 | 161 543 | 232 |
| F 電気・ガス・熱供給・水道業 | 369 682 | 369 682 | 343 634 | 26 048 | 0 | 391 064 | 391 064 | 0 | 224 134 | 224 134 | 0 |
| G 情報通信業 | 342 889 | 342 821 | 324 139 | 18 682 | 68 | 376 443 | 376 355 | 88 | 226 358 | 226 358 | 0 |
| H 運輸業、郵便業 | 279 645 | 279 645 | 231 284 | 48 361 | 0 | 301 546 | 301 546 | 0 | 142 649 | 142 649 | 0 |
| I 卸売業、小売業 | 218 276 | 217 484 | 208 108 | 9 376 | 792 | 287 884 | 287 167 | 717 | 138 439 | 137 560 | 879 |
| J 金融業、保険業 | 325 740 | 325 740 | 302 291 | 23 449 | 0 | 435 449 | 435 449 | 0 | 193 753 | 193 753 | 0 |
| K 不動産業、物品賃貸業 | 267 016 | 267 016 | 240 948 | 26 068 | 0 | 326 135 | 326 135 | 0 | 168 202 | 168 202 | 0 |
| L 学術研究、専門・技術サービス業 | 299 851 | 275 904 | 253 207 | 22 697 | 23 947 | 318 048 | 297 489 | 20 559 | 256 760 | 224 788 | 31 972 |
| M 宿泊業、飲食サービス業 | 95 111 | 95 104 | 91 303 | 3 801 | 7 | 135 100 | 135 086 | 14 | 75 752 | 75 749 | 3 |
| N 生活関連サービス業、娯楽業 | 160 035 | 159 402 | 154 891 | 4 511 | 633 | 209 121 | 208 009 | 1 112 | 131 391 | 131 038 | 353 |
| O 教育、学習支援業 | 350 771 | 350 513 | 345 881 | 4 632 | 258 | 399 500 | 399 304 | 196 | 310 676 | 310 367 | 309 |
| P 医療、福祉 | 248 955 | 247 797 | 230 727 | 17 070 | 1 158 | 367 427 | 364 702 | 2 725 | 217 988 | 217 240 | 748 |
| Q 複合サービス事業 | 248 620 | 248 591 | 243 545 | 5 046 | 29 | 351 160 | 351 098 | 62 | 155 978 | 155 978 | 0 |
| R サービス業(他に分類されないもの) | 167 590 | 167 427 | 160 068 | 7 359 | 163 | 228 924 | 228 706 | 218 | 112 388 | 112 273 | 115 |
| E09,10 食料品・たばこ | 182 409 | 182 393 | 173 410 | 8 983 | 16 | 260 261 | 260 255 | 6 | 121 960 | 121 937 | 23 |
| E11 繊維工業 | 222 961 | 222 961 | 199 609 | 23 352 | 0 | 326 196 | 326 196 | 0 | 150 158 | 150 158 | 0 |
| E14 パルプ・紙 | 389 507 | 389 507 | 323 273 | 66 234 | 0 | 421 368 | 421 368 | 0 | 187 064 | 187 064 | 0 |
| E15 印刷・同関連業 | 235 939 | 235 939 | 215 385 | 20 554 | 0 | 284 689 | 284 689 | 0 | 154 038 | 154 038 | 0 |
| E16,E17 化学、石油・石炭 | 382 496 | 380 606 | 341 692 | 38 914 | 1 890 | 391 379 | 389 471 | 1 908 | 296 725 | 295 017 | 1 708 |
| E19 ゴム製品 | 348 202 | 346 699 | 278 187 | 68 512 | 1 503 | 357 832 | 356 284 | 1 548 | 197 739 | 196 945 | 794 |
| E21 窯業・土石製品 | 300 357 | 299 839 | 275 075 | 24 764 | 518 | 311 375 | 310 887 | 488 | 198 673 | 197 886 | 787 |
| E22 鉄鋼業 | 317 292 | 317 280 | 276 073 | 41 207 | 12 | 324 749 | 324 736 | 13 | 213 899 | 213 899 | 0 |
| E24 金属製品製造業 | 296 148 | 296 148 | 261 848 | 34 300 | 0 | 318 173 | 318 173 | 0 | 162 403 | 162 403 | 0 |
| E28 電子・デバイス | 327 926 | 327 849 | 304 440 | 23 409 | 77 | 358 167 | 358 065 | 102 | 234 733 | 234 733 | 0 |
| E31 輸送用機械器具 | 308 561 | 305 741 | 259 607 | 46 134 | 2 820 | 324 045 | 320 967 | 3 078 | 191 555 | 190 681 | 874 |
| ES1 E一括分1 | 241 943 | 241 848 | 216 709 | 25 139 | 95 | 284 657 | 284 596 | 61 | 148 196 | 148 025 | 171 |
| ES2 E一括分2 | 229 217 | 229 217 | 198 838 | 30 379 | 0 | 276 769 | 276 769 | 0 | 151 949 | 151 949 | 0 |
| ES3 E一括分3 | 298 939 | 298 361 | 266 971 | 31 390 | 578 | 322 472 | 321 799 | 673 | 182 643 | 182 535 | 108 |
| I-1 卸売業 | 294 046 | 293 769 | 280 694 | 13 075 | 277 | 339 441 | 339 136 | 305 | 176 268 | 176 066 | 202 |
| I-2 小売業 | 189 041 | 188 050 | 180 101 | 7 949 | 991 | 256 795 | 255 830 | 965 | 130 893 | 129 879 | 1 014 |
| M75 宿泊業 | 87 384 | 87 384 | 85 952 | 1 432 | 0 | 165 696 | 165 696 | 0 | 62 437 | 62 437 | 0 |
| MS M一括分 | 97 833 | 97 824 | 93 188 | 4 636 | 9 | 127 783 | 127 766 | 17 | 81 278 | 81 273 | 5 |
| P83 医療業 | 301 519 | 301 149 | 272 463 | 28 686 | 370 | 489 653 | 489 171 | 482 | 253 722 | 253 381 | 341 |
| PS P一括分 | 186 279 | 184 181 | 180 960 | 3 221 | 2 098 | 228 645 | 223 372 | 5 273 | 174 831 | 173 590 | 1 241 |

(注) E一括分とは製造業中分類のうち表章産業以外を一括表示したもので次のとおり。

E一括分1：E12木材・木製品製造業(家具を除く)、E13家具・装備品製造業、E18プラスチック製品製造業、E23非鉄金属製造業、E32,20その他の製造業、なめし革・同製品・毛皮製造業

E一括分2：E29電気機械器具製造業、E30情報通信機械器具製造業

E一括分3：E25はん用機械器具製造業、E26生産用機械器具製造業、E27業務用機械器具製造業

M一括分とは宿泊業、飲食サービス業中分類のうち表章産業以外を一括表示したものである。

P一括分とは医療、福祉中分類のうち表章産業以外を一括表示したものである。

第2表 産業、性別常用労働者の一人平均月間出勤日数及び実労働時間

平成24年2月

事業所規模5人以上

(単位：日、時間)

| 産 業 | 計 | | | | 男 | | | | 女 | | | |
|-------------------------|------|--------|---------|---------|------|--------|---------|---------|------|--------|---------|---------|
| | 出勤日数 | 総実労働時間 | 所定内労働時間 | 所定外労働時間 | 出勤日数 | 総実労働時間 | 所定内労働時間 | 所定外労働時間 | 出勤日数 | 総実労働時間 | 所定内労働時間 | 所定外労働時間 |
| TL 調 査 産 業 計 | 19.8 | 151.4 | 141.2 | 10.2 | 20.5 | 167.2 | 152.8 | 14.4 | 18.9 | 131.7 | 126.8 | 4.9 |
| C 鉱業,採石業,砂利採取業 | x | x | x | x | x | x | x | x | x | x | x | x |
| D 建 設 業 | 21.8 | 169.9 | 160.5 | 9.4 | 22.2 | 175.2 | 164.3 | 10.9 | 20.3 | 144.2 | 142.3 | 1.9 |
| E 製 造 業 | 20.3 | 165.8 | 152.2 | 13.6 | 20.5 | 172.3 | 156.7 | 15.6 | 19.6 | 144.2 | 137.4 | 6.8 |
| F 電気・ガス・熱供給・水道業 | 18.7 | 151.0 | 143.3 | 7.7 | 18.7 | 152.4 | 143.9 | 8.5 | 18.5 | 141.1 | 139.0 | 2.1 |
| G 情 報 通 信 業 | 19.4 | 159.7 | 147.6 | 12.1 | 19.4 | 161.5 | 149.0 | 12.5 | 19.6 | 153.5 | 142.8 | 10.7 |
| H 運 輸 業, 郵 便 業 | 20.4 | 182.1 | 149.4 | 32.7 | 20.4 | 189.0 | 152.4 | 36.6 | 20.3 | 139.1 | 130.5 | 8.6 |
| I 卸 売 業, 小 売 業 | 20.6 | 148.2 | 141.4 | 6.8 | 21.6 | 167.2 | 157.5 | 9.7 | 19.5 | 126.3 | 122.9 | 3.4 |
| J 金 融 業, 保 険 業 | 19.4 | 161.9 | 150.9 | 11.0 | 19.6 | 168.4 | 155.2 | 13.2 | 19.1 | 154.0 | 145.7 | 8.3 |
| K 不 動 産 業, 物 品 賃 貸 業 | 21.8 | 182.5 | 166.1 | 16.4 | 21.5 | 191.1 | 167.9 | 23.2 | 22.3 | 168.2 | 163.2 | 5.0 |
| L 学術研究,専門・技術サービス業 | 19.9 | 163.1 | 150.3 | 12.8 | 19.8 | 163.8 | 150.3 | 13.5 | 20.1 | 161.4 | 150.3 | 11.1 |
| M 宿 泊 業, 飲 食 サービス業 | 15.4 | 91.7 | 86.6 | 5.1 | 16.4 | 105.4 | 98.0 | 7.4 | 14.8 | 84.9 | 81.0 | 3.9 |
| N 生活関連サービス業,娯楽業 | 18.7 | 139.5 | 136.2 | 3.3 | 19.3 | 148.7 | 145.0 | 3.7 | 18.3 | 134.2 | 131.1 | 3.1 |
| O 教 育, 学 習 支 援 業 | 19.4 | 148.5 | 143.9 | 4.6 | 19.1 | 149.5 | 144.4 | 5.1 | 19.6 | 147.7 | 143.4 | 4.3 |
| P 医 療, 福 祉 | 19.3 | 142.6 | 136.4 | 6.2 | 19.6 | 155.5 | 147.4 | 8.1 | 19.2 | 139.3 | 133.6 | 5.7 |
| Q 複 合 サービス 事業 | 19.1 | 148.7 | 144.2 | 4.5 | 21.8 | 172.9 | 165.1 | 7.8 | 16.7 | 126.8 | 125.3 | 1.5 |
| R サービス業(他に分類されないもの) | 19.6 | 137.3 | 132.4 | 4.9 | 20.6 | 159.0 | 152.9 | 6.1 | 18.6 | 117.9 | 114.0 | 3.9 |
| E09,10 食 料 品 ・ た ば こ | 20.1 | 148.5 | 142.6 | 5.9 | 21.7 | 172.6 | 162.7 | 9.9 | 18.8 | 129.8 | 127.0 | 2.8 |
| E11 織 維 工 業 | 21.6 | 170.6 | 157.8 | 12.8 | 20.7 | 172.0 | 157.6 | 14.4 | 22.3 | 169.7 | 158.0 | 11.7 |
| E14 バ ル プ ・ 紙 | 19.0 | 147.6 | 134.9 | 12.7 | 19.4 | 151.6 | 137.4 | 14.2 | 16.7 | 122.4 | 119.0 | 3.4 |
| E15 印 刷 ・ 同 関 連 業 | 20.8 | 173.8 | 158.8 | 15.0 | 21.6 | 190.9 | 172.8 | 18.1 | 19.5 | 145.3 | 135.4 | 9.9 |
| E16,E17 化 学 ・ 石 油 ・ 石 炭 | 19.9 | 163.9 | 149.5 | 14.4 | 20.0 | 164.6 | 149.7 | 14.9 | 18.9 | 157.2 | 147.5 | 9.7 |
| E19 ゴ ム 製 品 | 19.4 | 160.0 | 141.8 | 18.2 | 19.4 | 160.3 | 141.4 | 18.9 | 19.3 | 156.2 | 148.7 | 7.5 |
| E21 窯 業 ・ 土 石 製 品 | 20.4 | 163.8 | 153.9 | 9.9 | 20.4 | 165.9 | 155.3 | 10.6 | 19.7 | 144.4 | 141.7 | 2.7 |
| E22 鉄 鋼 業 | 19.6 | 157.8 | 145.2 | 12.6 | 19.7 | 158.5 | 145.4 | 13.1 | 19.4 | 146.3 | 142.0 | 4.3 |
| E24 金 属 製 品 製 造 業 | 19.9 | 170.1 | 152.1 | 18.0 | 20.1 | 175.4 | 155.6 | 19.8 | 19.1 | 137.6 | 130.5 | 7.1 |
| E28 電 子 ・ デ バ イ ス | 18.8 | 151.9 | 140.0 | 11.9 | 18.9 | 156.1 | 141.9 | 14.2 | 18.3 | 139.2 | 134.3 | 4.9 |
| E31 輸 送 用 機 械 器 具 | 21.2 | 183.9 | 167.9 | 16.0 | 21.3 | 186.7 | 170.5 | 16.2 | 20.3 | 163.5 | 148.3 | 15.2 |
| ES1 E 一 括 分 1 | 21.0 | 170.6 | 157.8 | 12.8 | 21.4 | 178.7 | 163.4 | 15.3 | 20.2 | 153.1 | 145.7 | 7.4 |
| ES2 E 一 括 分 2 | 20.4 | 174.1 | 157.1 | 17.0 | 20.6 | 184.3 | 163.6 | 20.7 | 20.0 | 157.6 | 146.6 | 11.0 |
| ES3 E 一 括 分 3 | 20.4 | 170.3 | 152.8 | 17.5 | 20.4 | 175.9 | 156.5 | 19.4 | 20.2 | 142.5 | 134.3 | 8.2 |
| I-1 卸 売 業 | 22.2 | 166.8 | 160.4 | 6.4 | 22.9 | 176.0 | 167.6 | 8.4 | 20.3 | 142.9 | 141.7 | 1.2 |
| I-2 小 売 業 | 20.0 | 141.0 | 134.1 | 6.9 | 20.9 | 162.1 | 151.5 | 10.6 | 19.3 | 123.0 | 119.2 | 3.8 |
| M75 宿 泊 業 | 14.5 | 89.9 | 88.3 | 1.6 | 18.9 | 119.2 | 117.4 | 1.8 | 13.1 | 80.6 | 79.1 | 1.5 |
| MS M 一 括 分 | 15.7 | 92.2 | 85.9 | 6.3 | 15.9 | 102.2 | 93.4 | 8.8 | 15.5 | 86.7 | 81.8 | 4.9 |
| P83 医 療 業 | 19.4 | 150.3 | 140.3 | 10.0 | 19.5 | 160.3 | 147.2 | 13.1 | 19.4 | 147.7 | 138.5 | 9.2 |
| PS P 一 括 分 | 19.2 | 133.4 | 131.8 | 1.6 | 19.6 | 150.0 | 147.6 | 2.4 | 19.1 | 128.9 | 127.5 | 1.4 |

第3表 産業、性別常用労働者数及びパートタイム労働者比率

平成24年2月

事業所規模5人以上

(単位：人、%)

| 産 業 | 計 | | | | | | 男 | | |
|-----------------------|------------------|---------------|---------------|------------------|------------------|-----------------|------------------|---------------|---------------|
| | 前調査期間末 常用労働者数 | 増 加 常用労働者数 | 減 少 常用労働者数 | 本調査期間末 常用労働者数 | うちパートタイム 労働者数 | パートタイム 労働者比率 | 前調査期間末 常用労働者数 | 増 加 常用労働者数 | 減 少 常用労働者数 |
| TL 調 査 産 業 計 | 469 096 | 6 665 | 6 744 | 469 017 | 116 019 | 24.7 | 259 746 | 3 696 | 3 469 |
| C 鉱業，採石業，砂利採取業 | x | x | x | x | x | x | x | x | x |
| D 建 設 業 | 33 285 | 4 | 415 | 32 874 | 2 140 | 6.5 | 27 494 | 4 | 307 |
| E 製 造 業 | 93 088 | 437 | 1 088 | 92 437 | 10 444 | 11.3 | 71 225 | 335 | 595 |
| F 電気・ガス・熱供給・水道業 | 2 451 | 0 | 7 | 2 444 | 94 | 3.8 | 2 134 | 0 | 0 |
| G 情 報 通 信 業 | 3 314 | 15 | 14 | 3 315 | 123 | 3.7 | 2 573 | 15 | 14 |
| H 運 輸 業 ， 郵 便 業 | 37 805 | 1 078 | 544 | 38 339 | 3 996 | 10.4 | 32 656 | 768 | 431 |
| I 卸 売 業 ， 小 売 業 | 80 132 | 1 009 | 719 | 80 422 | 26 578 | 33.0 | 42 701 | 644 | 274 |
| J 金 融 業 ， 保 険 業 | 14 095 | 560 | 251 | 14 404 | 806 | 5.6 | 7 650 | 514 | 251 |
| K 不 動 産 業 ， 物 品 賃 貸 業 | 3 294 | 14 | 73 | 3 235 | 500 | 15.5 | 2 051 | 8 | 25 |
| L 学術研究，専門・技術サービス業 | 11 710 | 27 | 598 | 11 139 | 737 | 6.6 | 8 299 | 0 | 533 |
| M 宿 泊 業 ， 飲 食 サービス業 | 31 816 | 1 253 | 1 314 | 31 755 | 25 647 | 80.8 | 10 316 | 689 | 585 |
| N 生活関連サービス業，娯楽業 | 12 861 | 459 | 8 | 13 312 | 5 462 | 41.0 | 4 784 | 80 | 3 |
| O 教 育 ， 学 習 支 援 業 | 32 915 | 44 | 94 | 32 865 | 6 224 | 18.9 | 14 855 | 22 | 39 |
| P 医 療 ， 福 祉 | 76 063 | 977 | 956 | 76 084 | 20 194 | 26.5 | 15 792 | 209 | 265 |
| Q 複 合 サービス 事業 | 4 736 | 77 | 83 | 4 730 | 882 | 18.6 | 2 244 | 11 | 6 |
| R サービス業(他に分類されないもの) | 31 207 | 706 | 580 | 31 333 | 12 174 | 38.9 | 14 687 | 392 | 141 |

| 産 業 | 男(つづき) | | | 女 | | | | | |
|-----------------------|------------------|------------------|-----------------|------------------|---------------|---------------|------------------|------------------|-----------------|
| | 本調査期間末 常用労働者数 | うちパートタイム 労働者数 | パートタイム 労働者比率 | 前調査期間末 常用労働者数 | 増 加 常用労働者数 | 減 少 常用労働者数 | 本調査期間末 常用労働者数 | うちパートタイム 労働者数 | パートタイム 労働者比率 |
| TL 調 査 産 業 計 | 259 973 | 26 984 | 10.4 | 209 350 | 2 969 | 3 275 | 209 044 | 89 035 | 42.6 |
| C 鉱業，採石業，砂利採取業 | x | x | x | x | x | x | x | x | x |
| D 建 設 業 | 27 191 | 581 | 2.1 | 5 791 | 0 | 108 | 5 683 | 1 559 | 27.4 |
| E 製 造 業 | 70 965 | 2 286 | 3.2 | 21 863 | 102 | 493 | 21 472 | 8 158 | 38.0 |
| F 電気・ガス・熱供給・水道業 | 2 134 | 94 | 4.4 | 317 | 0 | 7 | 310 | 0 | 0.0 |
| G 情 報 通 信 業 | 2 574 | 61 | 2.4 | 741 | 0 | 0 | 741 | 62 | 8.4 |
| H 運 輸 業 ， 郵 便 業 | 32 993 | 1 949 | 5.9 | 5 149 | 310 | 113 | 5 346 | 2 047 | 38.3 |
| I 卸 売 業 ， 小 売 業 | 43 071 | 5 576 | 12.9 | 37 431 | 365 | 445 | 37 351 | 21 002 | 56.2 |
| J 金 融 業 ， 保 険 業 | 7 913 | 31 | 0.4 | 6 445 | 46 | 0 | 6 491 | 775 | 11.9 |
| K 不 動 産 業 ， 物 品 賃 貸 業 | 2 034 | 225 | 11.1 | 1 243 | 6 | 48 | 1 201 | 275 | 22.9 |
| L 学術研究，専門・技術サービス業 | 7 766 | 246 | 3.2 | 3 411 | 27 | 65 | 3 373 | 491 | 14.6 |
| M 宿 泊 業 ， 飲 食 サービス業 | 10 420 | 7 181 | 68.9 | 21 500 | 564 | 729 | 21 335 | 18 466 | 86.6 |
| N 生活関連サービス業，娯楽業 | 4 861 | 1 591 | 32.7 | 8 077 | 379 | 5 | 8 451 | 3 871 | 45.8 |
| O 教 育 ， 学 習 支 援 業 | 14 838 | 2 403 | 16.2 | 18 060 | 22 | 55 | 18 027 | 3 821 | 21.2 |
| P 医 療 ， 福 祉 | 15 736 | 2 364 | 15.0 | 60 271 | 768 | 691 | 60 348 | 17 830 | 29.5 |
| Q 複 合 サービス 事業 | 2 249 | 22 | 1.0 | 2 492 | 66 | 77 | 2 481 | 860 | 34.7 |
| R サービス業(他に分類されないもの) | 14 938 | 2 374 | 15.9 | 16 520 | 314 | 439 | 16 395 | 9 800 | 59.8 |

第4表 産業、性別常用労働者の一人平均月間現金給与額

平成24年2月

事業所規模30人以上

(単位：円)

| 産 業 | 計 | | | | | 男 | | | 女 | | |
|---------------------|---------|------------|---------|--------|------------|---------|------------|------------|---------|------------|------------|
| | 現金給与総額 | きまって支給する給与 | 所定内給与 | 超過労働給与 | 特別に支払われた給与 | 現金給与総額 | きまって支給する給与 | 特別に支払われた給与 | 現金給与総額 | きまって支給する給与 | 特別に支払われた給与 |
| TL 調査産業計 | 267 312 | 266 921 | 243 630 | 23 291 | 391 | 322 072 | 321 522 | 550 | 192 736 | 192 560 | 176 |
| C 鉱業、採石業、砂利採取業 | x | x | x | x | x | x | x | x | x | x | x |
| D 建設業 | 261 672 | 261 672 | 247 514 | 14 158 | 0 | 273 832 | 273 832 | 0 | 170 878 | 170 878 | 0 |
| E 製造業 | 304 504 | 303 454 | 268 253 | 35 201 | 1 050 | 342 527 | 341 274 | 1 253 | 165 867 | 165 561 | 306 |
| F 電気・ガス・熱供給・水道業 | 392 084 | 392 084 | 363 744 | 28 340 | 0 | 404 321 | 404 321 | 0 | 302 011 | 302 011 | 0 |
| G 情報通信業 | 358 932 | 358 798 | 323 850 | 34 948 | 134 | 401 142 | 400 961 | 181 | 237 771 | 237 771 | 0 |
| H 運輸業、郵便業 | 260 063 | 260 063 | 218 861 | 41 202 | 0 | 284 307 | 284 307 | 0 | 139 893 | 139 893 | 0 |
| I 卸売業、小売業 | 203 915 | 203 878 | 191 993 | 11 885 | 37 | 289 863 | 289 814 | 49 | 122 835 | 122 809 | 26 |
| J 金融業、保険業 | 365 075 | 365 075 | 343 099 | 21 976 | 0 | 462 493 | 462 493 | 0 | 231 397 | 231 397 | 0 |
| K 不動産業、物品賃貸業 | 306 967 | 306 967 | 292 110 | 14 857 | 0 | 354 327 | 354 327 | 0 | 198 991 | 198 991 | 0 |
| L 学術研究、専門・技術サービス業 | 262 783 | 262 783 | 246 535 | 16 248 | 0 | 282 261 | 282 261 | 0 | 182 851 | 182 851 | 0 |
| M 宿泊業、飲食サービス業 | 118 449 | 118 426 | 111 890 | 6 536 | 23 | 165 987 | 165 943 | 44 | 92 680 | 92 668 | 12 |
| N 生活関連サービス業、娯楽業 | 159 003 | 158 924 | 153 412 | 5 512 | 79 | 198 468 | 198 354 | 114 | 125 324 | 125 275 | 49 |
| O 教育、学習支援業 | 354 090 | 354 090 | 348 100 | 5 990 | 0 | 386 429 | 386 429 | 0 | 319 116 | 319 116 | 0 |
| P 医療、福祉 | 283 267 | 282 948 | 260 510 | 22 438 | 319 | 388 007 | 387 676 | 331 | 248 501 | 248 185 | 316 |
| Q 複合サービス事業 | 246 436 | 246 436 | 242 950 | 3 486 | 0 | 307 411 | 307 411 | 0 | 168 147 | 168 147 | 0 |
| R サービス業(他に分類されないもの) | 143 725 | 143 466 | 133 061 | 10 405 | 259 | 211 562 | 211 123 | 439 | 103 420 | 103 267 | 153 |
| E09,10 食料品・たばこ | 160 290 | 160 267 | 153 808 | 6 459 | 23 | 247 696 | 247 686 | 10 | 113 776 | 113 747 | 29 |
| E11 繊維工業 | 244 295 | 244 295 | 215 923 | 28 372 | 0 | 330 984 | 330 984 | 0 | 155 698 | 155 698 | 0 |
| E14 パルプ・紙 | 389 507 | 389 507 | 323 273 | 66 234 | 0 | 421 368 | 421 368 | 0 | 187 064 | 187 064 | 0 |
| E15 印刷・同関連業 | 270 880 | 270 880 | 247 312 | 23 568 | 0 | 307 305 | 307 305 | 0 | 184 261 | 184 261 | 0 |
| E16,E17 化学、石油・石炭 | 382 496 | 380 606 | 341 692 | 38 914 | 1 890 | 391 379 | 389 471 | 1 908 | 296 725 | 295 017 | 1 708 |
| E19 ゴム製品 | 348 202 | 346 699 | 278 187 | 68 512 | 1 503 | 357 832 | 356 284 | 1 548 | 197 739 | 196 945 | 794 |
| E21 窯業・土石製品 | 331 490 | 330 634 | 295 515 | 35 119 | 856 | 343 005 | 342 206 | 799 | 211 923 | 210 475 | 1 448 |
| E22 鉄鋼業 | 327 256 | 327 243 | 282 798 | 44 445 | 13 | 333 001 | 332 987 | 14 | 233 761 | 233 761 | 0 |
| E24 金属製品製造業 | 318 508 | 318 508 | 285 062 | 33 446 | 0 | 345 223 | 345 223 | 0 | 161 742 | 161 742 | 0 |
| E28 電子・デバイス | 327 926 | 327 849 | 304 440 | 23 409 | 77 | 358 167 | 358 065 | 102 | 234 733 | 234 733 | 0 |
| E31 輸送用機械器具 | 322 725 | 319 473 | 272 117 | 47 356 | 3 252 | 330 815 | 327 429 | 3 386 | 221 981 | 220 396 | 1 585 |
| ES1 E 一括分 1 | 245 786 | 245 655 | 217 795 | 27 860 | 131 | 290 146 | 290 063 | 83 | 146 629 | 146 392 | 237 |
| ES2 E 一括分 2 | 255 252 | 255 252 | 209 764 | 45 488 | 0 | 288 310 | 288 310 | 0 | 183 725 | 183 725 | 0 |
| ES3 E 一括分 3 | 304 801 | 304 065 | 267 748 | 36 317 | 736 | 330 949 | 330 083 | 866 | 183 349 | 183 218 | 131 |
| I-1 卸売業 | 318 997 | 318 997 | 292 755 | 26 242 | 0 | 348 074 | 348 074 | 0 | 194 652 | 194 652 | 0 |
| I-2 小売業 | 153 657 | 153 604 | 147 989 | 5 615 | 53 | 229 877 | 229 778 | 99 | 113 781 | 113 752 | 29 |
| M75 宿泊業 | 137 039 | 137 039 | 134 067 | 2 972 | 0 | 239 726 | 239 726 | 0 | 81 273 | 81 273 | 0 |
| MS M 一括分 | 106 340 | 106 302 | 97 444 | 8 858 | 38 | 117 862 | 117 789 | 73 | 100 103 | 100 083 | 20 |
| P83 医療業 | 342 925 | 342 452 | 307 357 | 35 095 | 473 | 510 725 | 510 195 | 530 | 289 814 | 289 360 | 454 |
| PS P 一括分 | 188 050 | 187 975 | 185 737 | 2 238 | 75 | 209 132 | 209 093 | 39 | 180 515 | 180 428 | 87 |

第5表 産業、性別常用労働者の一人平均月間出勤日数及び実労働時間

平成24年2月

事業所規模30人以上

(単位：日、時間)

| 産 業 | 計 | | | | 男 | | | | 女 | | | |
|---------------------|------|--------|---------|---------|------|--------|---------|---------|------|--------|---------|---------|
| | 出勤日数 | 総実労働時間 | 所定内労働時間 | 所定外労働時間 | 出勤日数 | 総実労働時間 | 所定内労働時間 | 所定外労働時間 | 出勤日数 | 総実労働時間 | 所定内労働時間 | 所定外労働時間 |
| TL 調査産業計 | 19.8 | 153.7 | 142.5 | 11.2 | 20.2 | 166.6 | 151.2 | 15.4 | 19.2 | 136.1 | 130.6 | 5.5 |
| C 鉱業、採石業、砂利採取業 | x | x | x | x | x | x | x | x | x | x | x | x |
| D 建設業 | 21.6 | 173.0 | 163.8 | 9.2 | 21.6 | 174.2 | 164.1 | 10.1 | 21.4 | 163.2 | 161.1 | 2.1 |
| E 製造業 | 20.1 | 164.7 | 150.9 | 13.8 | 20.3 | 170.7 | 155.0 | 15.7 | 19.4 | 143.0 | 136.2 | 6.8 |
| F 電気・ガス・熱供給・水道業 | 18.8 | 150.6 | 143.0 | 7.6 | 18.8 | 151.8 | 143.6 | 8.2 | 18.8 | 142.1 | 138.5 | 3.6 |
| G 情報通信業 | 20.4 | 168.2 | 152.1 | 16.1 | 20.4 | 171.2 | 153.9 | 17.3 | 20.3 | 159.4 | 146.8 | 12.6 |
| H 運輸業、郵便業 | 20.6 | 179.4 | 149.2 | 30.2 | 20.6 | 187.3 | 152.9 | 34.4 | 20.6 | 140.0 | 130.7 | 9.3 |
| I 卸売業、小売業 | 20.5 | 138.7 | 131.6 | 7.1 | 21.1 | 160.8 | 149.1 | 11.7 | 20.0 | 117.9 | 115.2 | 2.7 |
| J 金融業、保険業 | 19.4 | 157.6 | 148.2 | 9.4 | 19.6 | 163.5 | 153.4 | 10.1 | 19.2 | 149.7 | 141.1 | 8.6 |
| K 不動産業、物品賃貸業 | 21.9 | 181.1 | 163.6 | 17.5 | 22.3 | 190.4 | 168.0 | 22.4 | 20.9 | 159.9 | 153.6 | 6.3 |
| L 学術研究、専門・技術サービス業 | 20.4 | 162.4 | 154.2 | 8.2 | 20.7 | 164.9 | 156.1 | 8.8 | 19.3 | 151.9 | 146.2 | 5.7 |
| M 宿泊業、飲食サービス業 | 17.1 | 105.8 | 99.6 | 6.2 | 18.2 | 128.5 | 119.1 | 9.4 | 16.5 | 93.6 | 89.1 | 4.5 |
| N 生活関連サービス業、娯楽業 | 17.8 | 132.2 | 128.3 | 3.9 | 18.3 | 140.5 | 135.2 | 5.3 | 17.3 | 125.1 | 122.4 | 2.7 |
| O 教育、学習支援業 | 19.0 | 145.5 | 141.8 | 3.7 | 18.6 | 144.8 | 140.3 | 4.5 | 19.4 | 146.1 | 143.4 | 2.7 |
| P 医療、福祉 | 19.3 | 150.2 | 142.7 | 7.5 | 19.4 | 154.8 | 145.5 | 9.3 | 19.2 | 148.5 | 141.7 | 6.8 |
| Q 複合サービス事業 | 21.8 | 167.0 | 164.5 | 2.5 | 22.0 | 170.0 | 167.2 | 2.8 | 21.7 | 163.2 | 161.1 | 2.1 |
| R サービス業(他に分類されないもの) | 19.2 | 130.2 | 123.2 | 7.0 | 20.1 | 157.0 | 146.4 | 10.6 | 18.6 | 114.1 | 109.3 | 4.8 |
| E09,10 食料品・たばこ | 19.8 | 141.6 | 136.6 | 5.0 | 20.8 | 161.0 | 152.9 | 8.1 | 19.2 | 131.2 | 127.9 | 3.3 |
| E11 繊維工業 | 20.7 | 167.7 | 153.8 | 13.9 | 20.6 | 171.4 | 155.8 | 15.6 | 20.8 | 164.1 | 151.9 | 12.2 |
| E14 パルプ・紙 | 19.0 | 147.6 | 134.9 | 12.7 | 19.4 | 151.6 | 137.4 | 14.2 | 16.7 | 122.4 | 119.0 | 3.4 |
| E15 印刷・同関連業 | 20.7 | 183.2 | 166.6 | 16.6 | 21.5 | 193.0 | 174.4 | 18.6 | 18.9 | 159.8 | 147.9 | 11.9 |
| E16,E17 化学、石油・石炭 | 19.9 | 163.9 | 149.5 | 14.4 | 20.0 | 164.6 | 149.7 | 14.9 | 18.9 | 157.2 | 147.5 | 9.7 |
| E19 ゴム製品 | 19.4 | 160.0 | 141.8 | 18.2 | 19.4 | 160.3 | 141.4 | 18.9 | 19.3 | 156.2 | 148.7 | 7.5 |
| E21 窯業・土石製品 | 19.7 | 159.6 | 147.8 | 11.8 | 19.8 | 161.1 | 148.6 | 12.5 | 19.1 | 143.5 | 139.6 | 3.9 |
| E22 鉄鋼業 | 19.6 | 157.6 | 144.2 | 13.4 | 19.6 | 158.2 | 144.3 | 13.9 | 19.5 | 148.0 | 142.7 | 5.3 |
| E24 金属製品製造業 | 19.8 | 165.3 | 149.6 | 15.7 | 19.9 | 171.4 | 154.2 | 17.2 | 18.8 | 129.9 | 122.8 | 7.1 |
| E28 電子・デバイス | 18.8 | 151.9 | 140.0 | 11.9 | 18.9 | 156.1 | 141.9 | 14.2 | 18.3 | 139.2 | 134.3 | 4.9 |
| E31 輸送用機械器具 | 21.3 | 184.5 | 170.4 | 14.1 | 21.4 | 186.1 | 171.8 | 14.3 | 20.4 | 164.4 | 152.3 | 12.1 |
| ES1 E 一括分 1 | 20.6 | 166.9 | 153.8 | 13.1 | 21.0 | 176.2 | 160.0 | 16.2 | 19.7 | 146.1 | 140.0 | 6.1 |
| ES2 E 一括分 2 | 20.4 | 188.7 | 163.8 | 24.9 | 20.5 | 192.5 | 165.0 | 27.5 | 20.1 | 180.5 | 161.3 | 19.2 |
| ES3 E 一括分 3 | 20.3 | 171.7 | 151.6 | 20.1 | 20.3 | 178.4 | 156.1 | 22.3 | 20.2 | 140.4 | 130.7 | 9.7 |
| I-1 卸売業 | 21.3 | 170.9 | 158.4 | 12.5 | 21.3 | 174.7 | 160.1 | 14.6 | 21.2 | 154.3 | 150.9 | 3.4 |
| I-2 小売業 | 20.2 | 124.7 | 120.0 | 4.7 | 20.9 | 146.3 | 137.7 | 8.6 | 19.8 | 113.3 | 110.7 | 2.6 |
| M75 宿泊業 | 18.4 | 122.3 | 118.9 | 3.4 | 23.2 | 167.5 | 164.7 | 2.8 | 15.8 | 97.8 | 94.1 | 3.7 |
| MS M 一括分 | 16.3 | 95.1 | 87.1 | 8.0 | 14.9 | 103.0 | 89.4 | 13.6 | 17.0 | 90.8 | 85.8 | 5.0 |
| P83 医療業 | 18.9 | 154.6 | 143.4 | 11.2 | 19.3 | 161.0 | 146.7 | 14.3 | 18.8 | 152.6 | 142.4 | 10.2 |
| PS P 一括分 | 19.8 | 143.0 | 141.5 | 1.5 | 19.4 | 145.8 | 143.8 | 2.0 | 19.9 | 141.9 | 140.6 | 1.3 |

第6表 産業、性別常用労働者数及びパートタイム労働者比率

平成24年2月

事業所規模30人以上

(単位：人、%)

| 産 業 | 計 | | | | | | 男 | | |
|-----------------------|------------------|---------------|---------------|------------------|------------------|-----------------|------------------|---------------|---------------|
| | 前調査期間末 常用労働者数 | 増 加 常用労働者数 | 減 少 常用労働者数 | 本調査期間末 常用労働者数 | うちパートタイム 労働者数 | パートタイム 労働者比率 | 前調査期間末 常用労働者数 | 増 加 常用労働者数 | 減 少 常用労働者数 |
| TL 調 査 産 業 計 | 264 922 | 2 699 | 2 975 | 264 646 | 57 144 | 21.6 | 152 652 | 1 646 | 1 593 |
| C 鉱業，採石業，砂利採取業 | x | x | x | x | x | x | x | x | x |
| D 建 設 業 | 8 752 | 4 | 118 | 8 638 | 276 | 3.2 | 7 725 | 4 | 118 |
| E 製 造 業 | 76 481 | 319 | 585 | 76 215 | 8 004 | 10.5 | 59 997 | 238 | 402 |
| F 電気・ガス・熱供給・水道業 | 1 546 | 0 | 7 | 1 539 | 94 | 6.1 | 1 358 | 0 | 0 |
| G 情 報 通 信 業 | 1 687 | 15 | 14 | 1 688 | 123 | 7.3 | 1 251 | 15 | 14 |
| H 運 輸 業 ， 郵 便 業 | 26 752 | 962 | 444 | 27 270 | 3 205 | 11.8 | 22 316 | 652 | 331 |
| I 卸 売 業 ， 小 売 業 | 28 154 | 290 | 322 | 28 122 | 11 924 | 42.4 | 13 691 | 159 | 223 |
| J 金 融 業 ， 保 険 業 | 5 509 | 92 | 46 | 5 555 | 261 | 4.7 | 3 200 | 46 | 46 |
| K 不 動 産 業 ， 物 品 賃 貸 業 | 561 | 14 | 11 | 564 | 25 | 4.4 | 387 | 8 | 0 |
| L 学術研究，専門・技術サービス業 | 5 059 | 0 | 13 | 5 046 | 283 | 5.6 | 4 069 | 0 | 13 |
| M 宿 泊 業 ， 飲 食 サービス業 | 9 128 | 155 | 287 | 8 996 | 6 150 | 68.4 | 3 168 | 116 | 81 |
| N 生活関連サービス業，娯楽業 | 6 089 | 114 | 8 | 6 195 | 2 729 | 44.1 | 2 811 | 37 | 3 |
| O 教 育 ， 学 習 支 援 業 | 22 500 | 44 | 94 | 22 450 | 4 981 | 22.2 | 11 686 | 22 | 39 |
| P 医 療 ， 福 祉 | 51 634 | 389 | 626 | 51 397 | 9 107 | 17.7 | 12 844 | 209 | 220 |
| Q 複 合 サービス 事 業 | 1 105 | 17 | 23 | 1 099 | 106 | 9.6 | 617 | 11 | 6 |
| R サービス業(他に分類されないもの) | 19 752 | 279 | 377 | 19 654 | 9 876 | 50.2 | 7 330 | 124 | 97 |

| 産 業 | 男(つづき) | | | 女 | | | | | |
|-----------------------|------------------|------------------|-----------------|------------------|---------------|---------------|------------------|------------------|-----------------|
| | 本調査期間末 常用労働者数 | うちパートタイム 労働者数 | パートタイム 労働者比率 | 前調査期間末 常用労働者数 | 増 加 常用労働者数 | 減 少 常用労働者数 | 本調査期間末 常用労働者数 | うちパートタイム 労働者数 | パートタイム 労働者比率 |
| TL 調 査 産 業 計 | 152 705 | 14 305 | 9.4 | 112 270 | 1 053 | 1 382 | 111 941 | 42 839 | 38.3 |
| C 鉱業，採石業，砂利採取業 | x | x | x | x | x | x | x | x | x |
| D 建 設 業 | 7 611 | 174 | 2.3 | 1 027 | 0 | 0 | 1 027 | 102 | 9.9 |
| E 製 造 業 | 59 833 | 1 668 | 2.8 | 16 484 | 81 | 183 | 16 382 | 6 336 | 38.7 |
| F 電気・ガス・熱供給・水道業 | 1 358 | 94 | 6.9 | 188 | 0 | 7 | 181 | 0 | 0.0 |
| G 情 報 通 信 業 | 1 252 | 61 | 4.9 | 436 | 0 | 0 | 436 | 62 | 14.2 |
| H 運 輸 業 ， 郵 便 業 | 22 637 | 1 240 | 5.5 | 4 436 | 310 | 113 | 4 633 | 1 965 | 42.4 |
| I 卸 売 業 ， 小 売 業 | 13 627 | 2 403 | 17.6 | 14 463 | 131 | 99 | 14 495 | 9 521 | 65.7 |
| J 金 融 業 ， 保 険 業 | 3 200 | 31 | 1.0 | 2 309 | 46 | 0 | 2 355 | 230 | 9.8 |
| K 不 動 産 業 ， 物 品 賃 貸 業 | 395 | 3 | 0.8 | 174 | 6 | 11 | 169 | 22 | 13.0 |
| L 学術研究，専門・技術サービス業 | 4 056 | 86 | 2.1 | 990 | 0 | 0 | 990 | 197 | 19.9 |
| M 宿 泊 業 ， 飲 食 サービス業 | 3 203 | 1 644 | 51.3 | 5 960 | 39 | 206 | 5 793 | 4 506 | 77.8 |
| N 生活関連サービス業，娯楽業 | 2 845 | 1 124 | 39.5 | 3 278 | 77 | 5 | 3 350 | 1 605 | 47.9 |
| O 教 育 ， 学 習 支 援 業 | 11 669 | 2 309 | 19.8 | 10 814 | 22 | 55 | 10 781 | 2 672 | 24.8 |
| P 医 療 ， 福 祉 | 12 833 | 2 011 | 15.7 | 38 790 | 180 | 406 | 38 564 | 7 096 | 18.4 |
| Q 複 合 サービス 事 業 | 622 | 22 | 3.5 | 488 | 6 | 17 | 477 | 84 | 17.6 |
| R サービス業(他に分類されないもの) | 7 357 | 1 435 | 19.5 | 12 422 | 155 | 280 | 12 297 | 8 441 | 68.6 |

第7表 産業、就業形態別労働者の一人平均月間現金給与額、出勤日数、実労働時間及び労働者数

平成24年2月

事業所規模5人以上

(単位：円、日、時間、人)

| 就業形態 | 産 業 | 現金給与 総額 | きまって支 給する給与 | 所定内 給与 | 超過労働 給与 | 特別に支払 われた給与 | 出勤日数 | 総実労働 時間 | 所定内 労働時間 | 所定外 労働時間 | 前調査期間 末労働者数 | 増 加 労働者数 | 減 少 労働者数 | 本調査期間 末労働者数 |
|---------------|-----------------|------------|----------------|-----------|------------|----------------|------|------------|-------------|-------------|----------------|-------------|-------------|----------------|
| 一般労働者 | TL 調 査 産 業 計 | 302 190 | 300 729 | 276 841 | 23 888 | 1 461 | 20.9 | 171.6 | 159.0 | 12.6 | 353 248 | 2 669 | 3 142 | 352 998 |
| | E 製 造 業 | 314 955 | 313 995 | 277 912 | 36 083 | 960 | 20.5 | 172.4 | 157.5 | 14.9 | 82 174 | 312 | 488 | 81 993 |
| | I 卸 売 業 , 小 売 業 | 282 665 | 281 803 | 269 126 | 12 677 | 862 | 21.8 | 172.0 | 163.6 | 8.4 | 54 023 | 176 | 375 | 53 844 |
| | P 医 療 , 福 祉 | 299 103 | 297 532 | 275 708 | 21 824 | 1 571 | 20.3 | 162.1 | 154.2 | 7.9 | 56 075 | 537 | 724 | 55 890 |
| パートタイム 労働者 | TL 調 査 産 業 計 | 86 480 | 86 308 | 83 542 | 2 766 | 172 | 16.3 | 90.0 | 87.0 | 3.0 | 115 848 | 3 996 | 3 602 | 116 019 |
| | E 製 造 業 | 105 195 | 105 069 | 102 361 | 2 708 | 126 | 18.3 | 114.3 | 111.1 | 3.2 | 10 914 | 125 | 600 | 10 444 |
| | I 卸 売 業 , 小 売 業 | 86 449 | 85 801 | 83 183 | 2 618 | 648 | 18.3 | 99.7 | 96.1 | 3.6 | 26 109 | 833 | 344 | 26 578 |
| | P 医 療 , 福 祉 | 109 221 | 109 214 | 105 389 | 3 825 | 7 | 16.5 | 88.2 | 86.9 | 1.3 | 19 988 | 440 | 232 | 20 194 |

事業所規模30人以上

(単位：円、日、時間、人)

| 就業形態 | 産 業 | 現金給与 総額 | きまって支 給する給与 | 所定内 給与 | 超過労働 給与 | 特別に支払 われた給与 | 出勤日数 | 総実労働 時間 | 所定内 労働時間 | 所定外 労働時間 | 前調査期間 末労働者数 | 増 加 労働者数 | 減 少 労働者数 | 本調査期間 末労働者数 |
|---------------|-----------------|------------|----------------|-----------|------------|----------------|------|------------|-------------|-------------|----------------|-------------|-------------|----------------|
| 一般労働者 | TL 調 査 産 業 計 | 314 685 | 314 202 | 285 334 | 28 868 | 483 | 20.5 | 169.7 | 156.1 | 13.6 | 207 710 | 1 225 | 1 533 | 207 502 |
| | E 製 造 業 | 327 845 | 326 692 | 287 749 | 38 943 | 1 153 | 20.3 | 170.1 | 155.2 | 14.9 | 68 410 | 234 | 430 | 68 211 |
| | I 卸 売 業 , 小 売 業 | 292 384 | 292 346 | 272 601 | 19 745 | 38 | 21.1 | 170.0 | 159.0 | 11.0 | 16 210 | 106 | 138 | 16 198 |
| | P 医 療 , 福 祉 | 316 605 | 316 220 | 290 170 | 26 050 | 385 | 19.9 | 161.6 | 153.0 | 8.6 | 42 521 | 285 | 517 | 42 290 |
| パートタイム 労働者 | TL 調 査 産 業 計 | 95 310 | 95 253 | 92 211 | 3 042 | 57 | 17.3 | 95.6 | 93.0 | 2.6 | 57 212 | 1 474 | 1 442 | 57 144 |
| | E 製 造 業 | 106 122 | 105 954 | 102 553 | 3 401 | 168 | 18.8 | 119.2 | 115.1 | 4.1 | 8 071 | 85 | 155 | 8 004 |
| | I 卸 売 業 , 小 売 業 | 83 790 | 83 755 | 82 543 | 1 212 | 35 | 19.8 | 96.2 | 94.5 | 1.7 | 11 944 | 184 | 184 | 11 924 |
| | P 医 療 , 福 祉 | 128 089 | 128 073 | 122 447 | 5 626 | 16 | 16.0 | 96.6 | 94.7 | 1.9 | 9 113 | 104 | 109 | 9 107 |

第8表 事業所規模、性別常用労働者の一人平均月間現金給与額、出勤日数及び実労働時間

平成24年2月

調査産業計

(単位：円、日、時間)

| 区分 | 現金給与総額 | きまって支給する給与 | 所定内給与 | 超過労働給与 | 特別に支払われた給与 | 出勤日数 | 総実労働時間 | 所定内労働時間 | 所定外労働時間 | |
|-----------------|--------|------------|---------|---------|------------|-------|--------|---------|---------|------|
| 事業所規模 100人以上 | 計 | 296 046 | 295 310 | 262 442 | 32 868 | 736 | 19.6 | 155.9 | 142.8 | 13.1 |
| | 男 | 351 748 | 350 765 | - | - | 983 | 20.2 | 167.8 | 151.6 | 16.2 |
| | 女 | 211 762 | 211 401 | - | - | 361 | 18.8 | 138.1 | 129.6 | 8.5 |
| 事業所規模 30～99人 | 計 | 238 070 | 238 029 | 224 485 | 13 544 | 41 | 19.9 | 151.4 | 142.1 | 9.3 |
| | 男 | 289 051 | 288 983 | - | - | 68 | 20.2 | 165.3 | 150.7 | 14.6 |
| | 女 | 175 587 | 175 578 | - | - | 9 | 19.6 | 134.3 | 131.5 | 2.8 |
| 事業所規模 5～29人 | 計 | 224 975 | 222 858 | 210 184 | 12 674 | 2 117 | 19.8 | 148.4 | 139.6 | 8.8 |
| | 男 | 289 353 | 287 024 | - | - | 2 329 | 20.9 | 168.0 | 155.1 | 12.9 |
| | 女 | 153 907 | 152 025 | - | - | 1 882 | 18.5 | 126.7 | 122.4 | 4.3 |

毎月勤労統計調査地方調査の説明

1 調査の目的

この調査は、統計法に基づく基幹統計であって雇用、給与及び労働時間について山口県の毎月の変動を明らかにすることを目的としている。

2 調査の対象

この調査の対象は、「鉱業、採石業、砂利採取業」、「建設業」、「製造業」、「電気・ガス・熱供給・水道業」、「情報通信業」、「運輸業、郵便業」、「卸売業、小売業」、「金融業、保険業」、「不動産業、物品賃貸業」、「学術研究、専門・技術サービス業」、「宿泊業、飲食サービス業」、「生活関連サービス業、娯楽業」、「教育、学習支援業」、「医療、福祉」、「複合サービス事業」、「サービス業（他に分類されないもの）」において常時5人以上の常用労働者を雇用する事業所の中から産業及び規模別に無作為抽出された約660事業所を対象として調査を行っている。

調査期間等は、月間（又は最終給与締切日前1ヵ月）である。

3 調査事項の定義

(1) 現金給与総額

□ 現金給与総額

「きまって支給する給与」と「特別に支払われた給与」の合計額である。

□ きまって支給する給与

労働協約、就業規則等によりあらかじめ定められている支給条件、算定方法によって毎月同じように支給される給与で、「所定内給与」と「所定外給与（超過労働給与）」をいう。

□ 所定内給与

きまって支給する給与のうち「所定外給与（超過労働給与）」を除いたものである。

□ 所定外給与（超過労働給与）

きまって支給する給与のうち、所定の労働時間を超える労働、休日労働、深夜労働等に対して支給される給与のことで、時間外手当、休日出勤手当、深夜手当等をいう。

□ 特別に支払われた給与

きまって支給する給与以外に支払われた給与で、労働協約、就業規則等によらないで一時的又は突発的理由に基づいて支払われた給与や、労働協約、就業規則等により支払われた給与のうち、夏季・年末の賞与、期末手当等の一時金、3ヵ月を超える期間で算定される現金給与、臨時に支払われた現金給与、ベースアップ等が行われた場合の差額の追給分等をいう。

(2) 出勤日数

調査期間中に労働者が実際に出勤した日数のことで、1日のうち1時間でも就業すれば出勤日となる。

(3) 実労働時間数

調査期間中に労働者が実際に労働した時間で、休息時間は除かれる。

□ 総実労働時間数

「所定内労働時間」と「所定外労働時間」の合計である。

□ 所定内労働時間数

事業所の就業規則で定められた正規の始業時刻と終業時刻との間の労働時間数をいう。

□ 所定外労働時間数

早出、残業、臨時の呼出、休日出勤等の労働時間数をいう。

(4) 常用労働者

期間を定めず、又は、1ヵ月を超える期間を定めて雇われている者、あるいは日々又は1ヵ月以内の期間を限って雇われている者のうち、前2ヵ月間にそれぞれ18日以上雇われた者をいう。

4 調査結果の算定

この調査結果の数値は、抽出された調査事業所からの報告をもとに、本県の規模5人以上のすべての事業所（母集団）に対応するように復元して算定したものである。

〈参考〉全国の結果(平成24年2月・速報値)

(1) 賃金、労働時間、雇用の動き

調査産業計(平成22年=100)

| 区 分 | 5人以上 | | 30人以上 | |
|-----------------|---------|--------|---------|--------|
| | 実 数 | 前年同月比 | 実 数 | 前年同月比 |
| | | % | | % |
| 現金給与総額 (円) | 265 497 | 0.7 | 295 611 | 1.6 |
| きまって支給する給与 (円) | 262 864 | 0.9 | 292 231 | 1.8 |
| 所定内給与 (円) | 243 738 | 0.7 | 267 500 | 1.7 |
| 特別に支払われた給与 (円) | 2 633 | △ 17.7 | 3 380 | △ 12.8 |
| 出勤日数 (日) | 19.3 ※ | 0.7 | 19.3 ※ | 0.8 |
| 総実労働時間 (時間) | 148.0 | 3.0 | 151.4 | 3.6 |
| 所定内労働時間 (時間) | 137.7 | 3.2 | 139.2 | 4.0 |
| 所定外労働時間 (時間) | 10.3 | △ 1.4 | 12.2 | △ 0.1 |
| 常用労働者数 (千人) | 45 408 | 0.5 | 27 178 | △ 0.1 |
| パートタイム労働者数 (千人) | 12 795 | 0.0 | 6 418 | △ 3.7 |
| 入職率 (%) | 1.54 ※ | 0.06 | 1.32 ※ | 0.15 |
| 離職率 (%) | 1.76 ※ | 0.10 | 1.51 ※ | 0.05 |

(注)※は差を示す

(2) 賃金指数、労働時間指数、雇用指数(5人以上)

調査産業計(平成22年=100)

| 年 月 | きまって支給する給与 | | | | 所定外労働時間 | | 常用雇用 | |
|-------|------------|-----------|-------|-----------|---------|-----------|-------|-----------|
| | 名目賃金 | | 実質賃金 | | 指 数 | 前年 同期比 | 指 数 | 前年 同期比 |
| | 指 数 | 前年 同期比 | 指 数 | 前年 同期比 | | | | |
| | | % | | % | | % | | % |
| 平成20年 | 102.0 | △ 0.2 | 99.7 | △ 1.8 | 106.7 | △ 1.5 | 98.8 | 2.3 |
| 21年 | 99.7 | △ 2.2 | 98.9 | △ 0.8 | 90.8 | △ 14.9 | 99.6 | 0.9 |
| 22年 | 100.0 | 0.3 | 100.0 | 1.1 | 100.0 | 10.1 | 100.0 | 0.4 |
| 23年 | 99.6 | △ 0.4 | 99.9 | △ 0.1 | 101.0 | 1.0 | 100.6 | 0.7 |
| 23年2月 | 99.3 | △ 0.2 | 99.8 | 0.3 | 101.4 | 4.1 | 100.0 | 0.7 |
| 3月 | 99.6 | △ 0.7 | 99.8 | △ 0.1 | 102.5 | △ 0.1 | 99.6 | 0.8 |
| 4月 | 100.3 | △ 0.9 | 100.4 | △ 0.5 | 100.6 | △ 2.9 | 100.5 | 0.7 |
| 5月 | 98.8 | △ 0.7 | 98.9 | △ 0.2 | 94.7 | △ 1.1 | 100.6 | 0.6 |
| 6月 | 99.9 | △ 0.4 | 100.2 | 0.0 | 97.8 | 1.1 | 100.8 | 0.7 |
| 7月 | 99.7 | △ 0.4 | 100.0 | △ 0.7 | 100.8 | △ 0.1 | 101.1 | 0.7 |
| 8月 | 99.3 | △ 0.3 | 99.4 | △ 0.6 | 97.0 | △ 1.1 | 100.9 | 0.7 |
| 9月 | 99.5 | △ 0.3 | 99.6 | △ 0.4 | 101.0 | 2.0 | 100.9 | 0.6 |
| 10月 | 99.8 | △ 0.3 | 99.8 | △ 0.1 | 104.2 | 2.0 | 100.9 | 0.5 |
| 11月 | 99.8 | △ 0.2 | 100.5 | 0.4 | 105.2 | 1.0 | 101.1 | 0.7 |
| 12月 | 100.0 | △ 0.2 | 100.6 | 0.0 | 108.3 | 2.9 | 101.0 | 0.6 |
| 24年1月 | 98.8 | 0.0 | 99.1 | △ 0.2 | 98.1 | △ 0.3 | 100.7 | 0.5 |
| 2月 | 100.2 | 0.9 | 100.3 | 0.5 | 100.0 | △ 1.4 | 100.5 | 0.5 |

毎月勤労統計調査(基幹統計)とは

— どんな統計か —

◎大正12年にはじまり90年近い歴史をもつ我が国で最も重要な統計調査の一つです。

— どのように利用されているか —

◎景気動向の判断資料として使われます。

◎労働経済問題の基礎資料及び研究資料として使われます。

◎失業給付(基本手当)、労働者災害補償(休業補償)の額の改定に使われます。

◎国民所得や県民所得の推計に使われます。

◎交通事故の補償など遺失利益の算出の基礎資料として使われます。

◎その他日本の労働事情の海外への紹介、国連の報告などにも活用されています。

☆この調査を税金など統計以外のことに利用することは絶対にありません。(法律によって固く禁じられています。)

平成24年4月発行

この調査についての照会は、下記へお願いします。

山口県総合政策部統計分析課
商工労働統計班

〒753-8501 山口市滝町1-1

TEL (083)933-2654

<http://www.pref.yamaguchi.lg.jp/cms/a12500/tingin/maikin.html>



第63回 全国植樹祭 やまぐち 2012
育むいのち 彩りの森・光る海・碧い空 燦めきの発進