

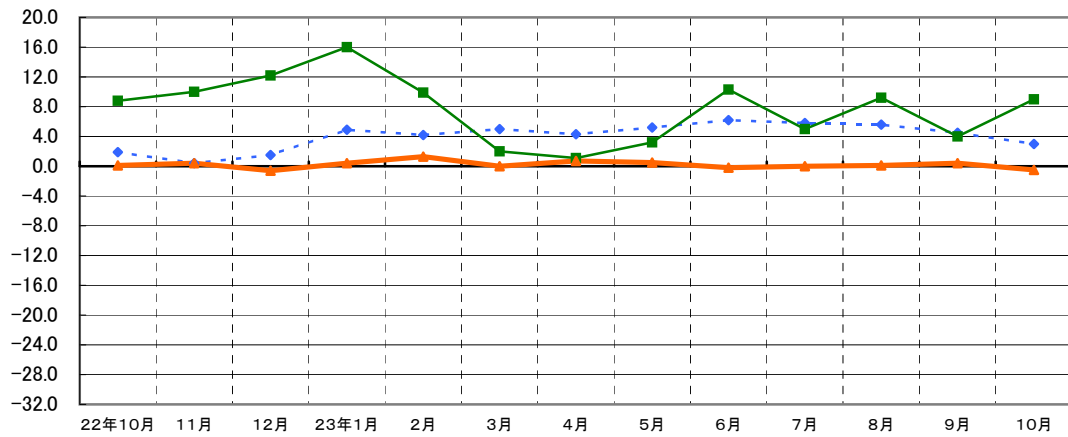
山口県の賃金、労働時間及び雇用の動き

—毎月勤労統計調査地方調査結果速報—

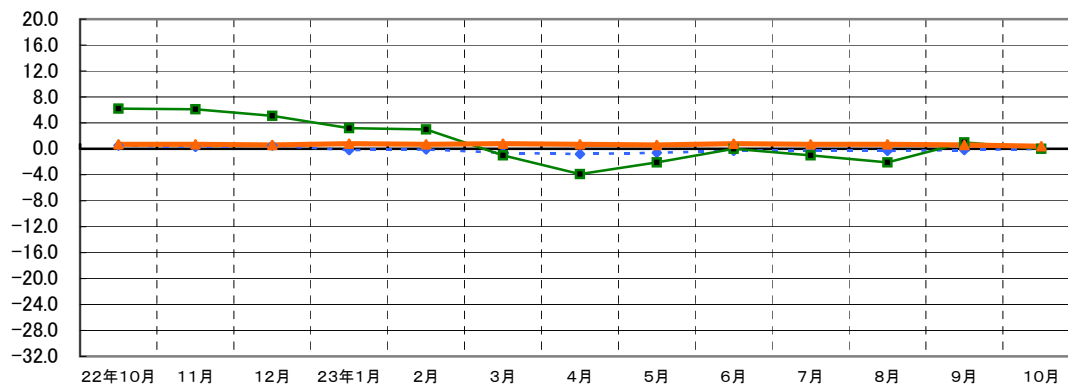
〈平成23年10月分〉

前年同月比の推移（調査産業計）

【山口県 事業所規模5人以上】



【全国 事業所規模5人以上】



---◆--- 賃金指数(きまって支給する給与) ■ 労働時間指数(所定外労働時間) ▲ 常用雇用指数



統計は 一人ひとりの参加から



山口県総合政策部統計分析課

平成23年10月の概況

主な動き(事業所規模5人以上)【前年同月比】

きまって支給する給与	前年同月比 3.0%増
所定外労働時間	前年同月比 9.0%増
常用労働者数	前年同月比 0.5%減

1 事業所規模5人以上

(1) 賃金の動き

今月の1人当たりの現金給与総額は、256,819円で、前年同月比 3.0%増であった。
このうち、きまって支給する給与は、255,531円で、前年同月比 3.0%増であり、特別に支払われた給与は、1,288円で、前年同月差 304円増であった。
また、きまって支給する給与のうち、所定内給与は、234,378円で、前年同月比 2.6%増であった。
なお、きまって支給する給与(実質賃金)は、前年同月比 3.1%増であった。

(2) 労働時間の動き

今月の1人当たりの総実労働時間は、151.4時間で、前年同月比 1.1%増であった。
このうち、所定内労働時間は、140.6時間で、前年同月比 0.6%増であり、所定外労働時間は、10.8時間で、前年同月比 9.0%増であった。
また、製造業の所定外労働時間は、15.9時間で、前年同月比 0.0%横ばいであった。

(3) 雇用の動き

今月末の常用労働者数は、463,579人で、前年同月比 0.5%減であった。
このうち、パートタイム労働者の比率は、23.5%であった。

2 事業所規模30人以上

(1) 賃金の動き

今月の1人当たりの現金給与総額は、281,689円で、前年同月比 0.5%増であった。
このうち、きまって支給する給与は、280,211円で、前年同月比 0.6%増であり、特別に支払われた給与は、1,478円で、前年同月差 102円減であった。
また、きまって支給する給与のうち、所定内給与は、253,563円で、前年同月比 0.6%増であった。
なお、きまって支給する給与(実質賃金)は、前年同月比 0.7%増であった。

(2) 労働時間の動き

今月の1人当たりの総実労働時間は、153.3時間で、前年同月比 0.2%減であった。
このうち、所定内労働時間は、140.9時間で、前年同月比 0.4%減であり、所定外労働時間は、12.4時間で、前年同月比 1.7%増であった。
また、製造業の所定外労働時間は、15.4時間で、前年同月比 11.5%減であった。

(3) 雇用の動き

今月末の常用労働者数は、257,339人で、前年同月比 0.4%減であった。
このうち、パートタイム労働者の比率は、19.6%であった。

<利用上の注意>

- 1 平成22年1月分から新産業分類(平成19年11月に改定された日本標準産業分類)に基づいて集計結果を公表している。
- 2 前年同月(期)比は、指数(指数の作成が困難であるものは実数)によって算定している。
- 3 調査産業計の集計は、調査事業所数が僅少のため公表を秘匿する産業分類についても集計対象に含めて行っている。
- 4 「△」は減、「r」は修正値、「x」は秘匿値、「-」は該当数値がないことを示している。
- 5 旧産業分類(改定前の日本標準産業分類)に基づいて公表している平成21年以前の結果との接続については、山口県Webページ「毎月勤労統計調査結果の概要」<<http://www.pref.yamaguchi.lg.jp/cms/a12500/tingin/maikin.html>>の「利用上の注意」に掲載してある「毎月勤労統計調査地方調査山口県公表における表章産業一覧」を参照のこと。

1 事業所規模 5人以上

○ 賃 金

産 業	現金給与総額		きまって支給する給与						特別に支払われた給与	
			給		所定内給与		所定外給与		与	
	前年同月比		前年同月比		前年同月比		前年同月比		前年同月差	
	円	%	円	%	円	%	円	%	円	円
調 査 産 業 計	256 819	3.0	255 531	3.0	234 378	2.6	21 153	7.4	1 288	304
建 設 業	262 603	0.1	262 211	0.2	243 651	△ 3.1	18 560	80.6	392	165
製 造 業	295 185	0.7	293 410	0.6	257 744	1.1	35 666	△ 2.7	1 775	740
電気・ガス・熱供給・水道業	398 402	4.6	398 402	4.7	361 743	2.8	36 659	27.7	0	0
情報通信業	378 667	9.7	370 279	9.7	337 557	13.1	32 722	△ 16.8	8 388	988
運輸業，郵便業	267 052	11.5	266 493	11.7	218 350	6.1	48 143	46.5	559	△ 542
卸売業，小売業	210 247	1.2	209 241	0.8	201 563	2.1	7 678	△ 25.2	1 006	900
金融業，保険業	350 243	△ 3.0	350 149	△ 3.0	314 924	△ 5.2	35 225	22.4	94	△ 246
不動産業，物品賃貸業	248 373	△ 10.8	248 373	△ 10.8	233 017	△ 11.6	15 356	3.6	0	0
学術研究，専門・技術サービス業	280 345	16.5	280 272	16.5	258 531	13.6	21 741	68.2	73	6
宿泊業，飲食サービス業	113 235	20.7	113 235	20.7	109 234	19.8	4 001	51.0	0	0
生活関連サービス業，娯楽業	175 818	3.2	175 295	2.9	168 688	1.5	6 607	57.5	523	495
教育，学習支援業	313 911	6.3	313 542	6.4	310 095	6.7	3 447	△ 19.8	369	△ 307
医療，福祉	263 436	0.4	263 430	0.4	243 313	0.8	20 117	△ 4.0	6	△ 119
複合サービス事業	243 383	0.3	242 359	0.1	232 519	1.3	9 840	△ 20.2	1 024	344
サービス業（他に分類されないもの）	249 563	1.8	239 694	1.7	223 802	1.5	15 892	5.1	9 869	372

○ 労働時間数及び雇用

産 業	出勤日数		総実労働時間				雇 用				
			時間		所定内労働時間		所定外労働時間		月末常用労働者数		パートタイム労働者比率
	前年同月差		前年同月比		前年同月比		前年同月比	前年同月比	前年同月比	労働者比率	
	日	日	時間	%	時間	%	時間	%	人	%	%
調 査 産 業 計	19.8	0.2	151.4	1.1	140.6	0.6	10.8	9.0	463 579	△ 0.5	23.5
建 設 業	22.1	0.3	166.8	△ 2.1	158.1	△ 3.7	8.7	40.3	36 257	△ 3.7	9.9
製 造 業	20.2	0.1	166.4	1.4	150.5	1.5	15.9	0.0	104 383	△ 0.8	9.5
電気・ガス・熱供給・水道業	18.7	0.1	152.2	2.1	140.6	1.0	11.6	18.4	3 662	△ 0.7	2.9
情報通信業	18.8	0.7	163.5	3.6	144.3	3.8	19.2	2.1	2 788	△ 4.5	13.3
運輸業，郵便業	20.8	0.6	185.4	7.5	153.1	4.1	32.3	27.1	33 387	△ 2.9	9.7
卸売業，小売業	19.9	△ 0.2	140.9	△ 0.7	136.1	0.5	4.8	△ 25.0	84 178	△ 1.7	41.5
金融業，保険業	18.9	0.6	162.3	5.7	147.9	4.3	14.4	23.0	13 394	4.6	3.2
不動産業，物品賃貸業	20.9	0.7	166.5	6.3	156.9	6.2	9.6	6.7	2 945	△ 1.5	17.0
学術研究，専門・技術サービス業	18.5	0.2	156.9	4.5	142.8	2.4	14.1	31.8	9 049	4.6	13.5
宿泊業，飲食サービス業	18.1	1.4	108.0	12.4	103.2	9.4	4.8	166.7	26 134	△ 4.6	69.9
生活関連サービス業，娯楽業	19.7	△ 0.6	140.7	1.4	132.9	0.8	7.8	13.0	14 010	△ 7.3	41.3
教育，学習支援業	18.5	0.0	136.0	0.3	131.5	0.1	4.5	7.1	30 275	8.2	23.4
医療，福祉	19.2	0.1	141.3	△ 1.6	134.3	△ 2.4	7.0	14.8	72 412	3.0	24.0
複合サービス事業	18.6	0.3	139.2	1.0	132.1	0.8	7.1	6.0	5 490	△ 5.9	14.6
サービス業（他に分類されないもの）	19.1	0.0	148.2	△ 3.1	139.9	△ 3.6	8.3	6.4	24 725	0.5	22.1

○ 労働異動

産 業	労働異動	
	入職率	離職率
調 査 産 業 計	1.59	1.57
建 設 業	1.77	1.11
製 造 業	1.08	1.22
電気・ガス・熱供給・水道業	0.96	0.14
情報通信業	2.78	1.95
運輸業，郵便業	0.80	0.81
卸売業，小売業	1.09	2.32
金融業，保険業	1.66	3.88
不動産業，物品賃貸業	2.17	3.74
学術研究，専門・技術サービス業	2.46	0.17
宿泊業，飲食サービス業	3.79	2.45
生活関連サービス業，娯楽業	3.83	2.70
教育，学習支援業	1.38	0.39
医療，福祉	1.70	0.74
複合サービス事業	1.32	7.15
サービス業（他に分類されないもの）	2.24	2.02

(注) 1 パートタイム労働者比率
 $\frac{\text{当月パートタイム労働者数}}{\text{本月末推計常用労働者数}} \times 100$

2 入(離)職率
 $\frac{\text{当月推計増加(減少)常用労働者数}}{\text{前月末推計常用労働者数}} \times 100$

3 実質賃金指数
 $\frac{\text{きまって支給する給与(名目賃金)指数}}{\text{消費者物価指数}} \times 100$

○ 賃金指数、労働時間指数、常用雇用指数（平成17年=100）調査産業計

年 月	きまって支給する給与				所定外労働時間		常用雇用	
	名目賃金		実質賃金		指数		指数	
	指数	前年同月比	指数	前年同月比	指数	前年同月比	指数	前年同月比
		%		%		%		%
平成18年	103.0	3.0	102.9	2.9	111.1	11.1	100.0	0.0
19年	103.9	0.9	104.1	1.2	113.7	2.3	101.5	1.5
20年	104.0	0.1	102.5	△ 1.5	115.1	1.2	103.3	1.8
21年	99.2	△ 4.6	99.4	△ 3.0	90.2	△ 21.6	103.0	△ 0.3
22年	98.8	△ 0.4	99.8	0.4	99.9	10.8	102.4	△ 0.6
22年10月	101.0	1.9	101.3	1.8	102.1	8.8	102.9	0.1
11月	99.5	0.4	100.3	0.5	102.1	10.0	103.4	0.4
12月	100.2	1.5	101.3	1.5	105.2	12.2	103.5	△ 0.6
23年1月	101.9	4.9	103.5	5.2	105.2	16.0	102.7	0.4
2月	102.0	4.2	103.4	3.8	103.1	9.9	102.6	1.3
3月	102.3	5.0	103.4	4.7	104.1	2.0	101.9	0.0
4月	102.6	4.3	103.3	3.7	102.1	1.1	102.8	0.7
5月	101.5	5.2	102.0	4.7	100.0	3.2	102.6	0.5
6月	104.3	6.2	104.9	6.0	110.3	10.3	102.4	△ 0.2
7月	105.1	5.8	105.5	5.0	107.2	5.0	102.5	0.0
8月	105.6	5.6	105.9	4.9	110.3	9.2	102.2	0.1
9月	104.9	4.5	105.3	4.3	106.2	4.0	102.4	0.4
10月	104.0	3.0	104.4	3.1	111.3	9.0	102.4	△ 0.5

2 事業所規模 30人以上

○ 賃 金

産 業	現金給与総額		きまって支給する給与				特別に支払われた給与			
			給 与		所定内給与		所定外給与		給 与	
	前年同月比		前年同月比		前年同月比		前年同月比		前年同月比	
	円	%	円	%	円	%	円	%	円	円
調 査 産 業 計	281 689	0.5	280 211	0.6	253 563	0.6	26 648	△ 0.8	1 478	△ 102
建 設 業	300 591	5.7	300 060	5.7	272 394	1.5	27 666	79.6	531	△ 205
製 造 業	311 764	△ 1.7	310 835	△ 1.6	272 484	△ 0.4	38 351	△ 9.0	929	△ 337
電 気・ガ 斯・熱 供 給・水 道 業	419 971	4.4	419 971	4.4	380 869	3.3	39 102	16.6	0	0
情 報 通 信 業	411 467	9.3	396 676	8.9	359 204	13.0	37 472	△ 19.1	14 791	2 504
運 輸 業， 郵 便 業	276 824	8.3	276 040	8.3	225 021	5.2	51 019	24.7	784	91
卸 売 業， 小 売 業	188 736	0.1	188 250	△ 0.1	185 460	△ 0.1	2 790	1.2	486	473
金 融 業， 保 険 業	331 777	△ 1.3	331 530	△ 1.2	312 323	△ 1.3	19 207	0.6	247	△ 112
不 動 産 業， 物 品 賃 貸 業	223 248	8.5	223 248	8.5	212 987	6.7	10 261	67.0	0	0
学 術 研 究， 専 門・技 術 サ ー ビ ス 業	326 644	11.0	326 407	11.0	304 487	9.8	21 920	30.6	237	24
宿 泊 業， 飲 食 サ ー ビ ス 業	125 523	1.3	125 523	1.3	118 652	1.2	6 871	3.3	0	0
生 活 関 連 サ ー ビ ス 業， 娯 楽 業	169 532	0.3	169 532	0.3	163 063	△ 1.0	6 469	50.6	0	0
教 育， 学 習 支 援 業	295 484	△ 1.5	295 484	△ 1.4	292 772	△ 1.6	2 712	7.9	0	△ 306
医 療， 福 祉 事 業	311 356	△ 1.9	311 356	△ 1.7	284 613	△ 1.2	26 743	△ 7.2	0	△ 197
複 合 サ ー ビ ス 事 業	279 054	1.2	276 281	0.8	262 280	2.5	14 001	△ 22.9	2 773	886
サ ー ビ ス 業 (他 に 分 類 さ れ な い も の)	248 433	△ 0.9	232 134	△ 1.1	214 501	△ 0.3	17 633	△ 10.1	16 299	405

○ 労働時間数及び雇用

産 業	出勤日数		総実労働時間				雇用				
			時間		所定内労働時間		所定外労働時間		月末常用労働者数		パートタイム労働者比率
	前年同月比		前年同月比		前年同月比		前年同月比		前年同月比		
	日	日	時間	%	時間	%	時間	%	人	%	%
調 査 産 業 計	19.6	△ 0.1	153.3	△ 0.2	140.9	△ 0.4	12.4	1.7	257 339	△ 0.4	19.6
建 設 業	21.5	0.1	173.2	3.0	162.5	1.7	10.7	30.4	11 076	△ 4.7	9.1
製 造 業	19.9	△ 0.1	164.3	△ 1.2	148.9	0.1	15.4	△ 11.5	84 652	△ 0.8	8.0
電 気・ガ 斯・熱 供 給・水 道 業	18.8	0.1	152.6	2.2	140.6	1.8	12.0	7.1	2 780	△ 1.0	3.8
情 報 通 信 業	17.7	0.9	158.8	6.0	137.1	5.6	21.7	8.5	1 586	△ 9.6	12.5
運 輸 業， 郵 便 業	21.2	0.4	191.4	4.8	156.4	3.9	35.0	9.0	23 757	△ 4.7	6.0
卸 売 業， 小 売 業	20.2	0.1	132.3	△ 1.1	129.8	△ 1.2	2.5	8.9	28 341	△ 4.5	54.3
金 融 業， 保 険 業	18.9	0.0	152.5	△ 0.2	144.1	△ 0.4	8.4	3.8	5 082	△ 2.8	1.3
不 動 産 業， 物 品 賃 貸 業	20.6	0.7	154.7	5.7	149.2	4.3	5.5	66.7	474	0.2	27.6
学 術 研 究， 専 門・技 術 サ ー ビ ス 業	18.7	0.2	156.3	3.9	144.7	3.1	11.6	14.9	2 744	1.3	10.9
宿 泊 業， 飲 食 サ ー ビ ス 業	18.7	0.1	116.9	0.0	112.0	△ 0.7	4.9	19.5	9 212	△ 2.2	64.7
生 活 関 連 サ ー ビ ス 業， 娯 楽 業	18.4	△ 1.1	120.5	△ 2.8	107.1	△ 6.8	13.4	47.3	5 995	△ 5.8	58.3
教 育， 学 習 支 援 業	17.6	△ 0.3	122.0	△ 3.2	120.9	△ 3.3	1.1	0.0	18 841	13.0	30.3
医 療， 福 祉 事 業	18.8	△ 0.3	146.9	△ 0.7	138.1	△ 2.1	8.8	27.5	46 340	3.9	14.1
複 合 サ ー ビ ス 事 業	19.4	△ 0.6	148.8	△ 1.9	140.3	△ 2.2	8.5	2.4	2 096	0.0	3.0
サ ー ビ ス 業 (他 に 分 類 さ れ な い も の)	19.0	0.2	149.2	0.8	138.9	△ 0.1	10.3	15.7	14 167	△ 2.4	23.6

○ 労働異動

産 業	労働異動	
	入職率	離職率
調 査 産 業 計	1.21	1.31
建 設 業	0.91	0.36
製 造 業	0.90	1.25
電 気・ガ 斯・熱 供 給・水 道 業	1.27	0.18
情 報 通 信 業	2.62	1.15
運 輸 業， 郵 便 業	0.60	1.04
卸 売 業， 小 売 業	1.24	0.92
金 融 業， 保 険 業	1.17	3.78
不 動 産 業， 物 品 賃 貸 業	1.28	0.00
学 術 研 究， 専 門・技 術 サ ー ビ ス 業	0.29	0.55
宿 泊 業， 飲 食 サ ー ビ ス 業	3.46	3.90
生 活 関 連 サ ー ビ ス 業， 娯 楽 業	4.51	2.52
教 育， 学 習 支 援 業	1.90	0.63
医 療， 福 祉 事 業	0.78	0.87
複 合 サ ー ビ ス 事 業	0.58	0.00
サ ー ビ ス 業 (他 に 分 類 さ れ な い も の)	2.09	3.44

○ 賃金指数、労働時間指数、常用雇用指数 (平成17年=100) 調査産業計

年 月	きまって支給する給与				所定外労働時間		常用雇用	
	名目賃金		実質賃金		指数		指数	
	指数	前年同月比	指数	前年同月比	指数	前年同月比	指数	前年同月比
		%	%		%		%	
平成18年	99.4	△ 0.6	99.3	△ 0.7	101.8	1.8	102.1	2.1
19年	100.5	1.1	100.7	1.4	97.9	△ 3.8	103.1	1.0
20年	101.7	1.2	100.2	△ 0.5	98.9	1.0	105.2	2.0
21年	100.4	△ 1.3	100.6	0.4	84.8	△ 14.3	104.2	△ 1.0
22年	100.2	△ 0.2	101.2	0.6	95.5	12.6	102.5	△ 1.6
22年10月	101.2	0.6	101.5	0.5	95.3	5.2	102.8	△ 1.6
11月	100.6	0.3	101.4	0.4	99.2	7.6	102.9	△ 1.7
12月	99.8	△ 0.6	100.9	△ 0.6	96.1	4.2	102.8	△ 2.1
23年1月	100.8	1.1	102.3	1.3	96.1	10.8	102.3	0.4
2月	101.3	0.9	102.7	0.6	93.8	4.5	102.0	0.5
3月	100.3	0.6	101.4	0.3	92.2	△ 4.1	101.4	0.0
4月	100.3	△ 0.5	101.0	△ 1.0	86.7	△ 12.6	102.8	△ 0.3
5月	100.0	1.4	100.5	1.0	89.8	△ 6.6	103.1	△ 0.1
6月	102.1	1.4	102.7	1.2	95.3	△ 3.2	102.8	△ 0.1
7月	101.5	1.7	101.9	0.9	93.8	△ 3.2	102.7	0.1
8月	102.1	1.7	102.4	1.0	99.2	2.4	102.5	0.1
9月	101.6	1.1	102.0	0.9	98.4	3.3	102.5	0.1
10月	101.8	0.6	102.2	0.7	96.9	1.7	102.4	△ 0.4

統 計 表

第1表 産業、性別常用労働者の一人平均月間現金給与額

平成23年10月

事業所規模5人以上

(単位：円)

産 業	計					男			女		
	現金給与総額	きまって支給する給与	所定内給与	超過労働給与	特別に支払われた給与	現金給与総額	きまって支給する給与	特別に支払われた給与	現金給与総額	きまって支給する給与	特別に支払われた給与
TL 調査産業計	256 819	255 531	234 378	21 153	1 288	319 066	316 931	2 135	177 884	177 670	214
C 鉱業、採石業、砂利採取業	x	x	x	x	x	x	x	x	x	x	x
D 建設業	262 603	262 211	243 651	18 560	392	293 117	292 733	384	141 188	140 763	425
E 製造業	295 185	293 410	257 744	35 666	1 775	341 887	339 681	2 206	160 085	159 556	529
F 電気・ガス・熱供給・水道業	398 402	398 402	361 743	36 659	0	421 523	421 523	0	280 632	280 632	0
G 情報通信業	378 667	370 279	337 557	32 722	8 388	447 210	436 505	10 705	202 283	199 857	2 426
H 運輸業、郵便業	267 052	266 493	218 350	48 143	559	281 140	280 503	637	166 099	166 099	0
I 卸売業、小売業	210 247	209 241	201 563	7 678	1 006	286 375	284 506	1 869	136 042	135 877	165
J 金融業、保険業	350 243	350 149	314 924	35 225	94	505 174	505 151	23	243 338	243 195	143
K 不動産業、物品賃貸業	248 373	248 373	233 017	15 356	0	297 426	297 426	0	171 244	171 244	0
L 学術研究、専門・技術サービス業	280 345	280 272	258 531	21 741	73	340 456	340 342	114	192 900	192 887	13
M 宿泊業、飲食サービス業	113 235	113 235	109 234	4 001	0	162 636	162 636	0	88 824	88 824	0
N 生活関連サービス業、娯楽業	175 818	175 295	168 688	6 607	523	228 993	228 121	872	140 401	140 110	291
O 教育、学習支援業	313 911	313 542	310 095	3 447	369	386 443	386 138	305	262 329	261 915	414
P 医療、福祉	263 436	263 430	243 313	20 117	6	402 930	402 930	0	223 971	223 963	8
Q 複合サービス事業	243 383	242 359	232 519	9 840	1 024	331 645	330 139	1 506	154 872	154 331	541
R サービス業(他に分類されないもの)	249 563	239 694	223 802	15 892	9 869	288 194	274 926	13 268	145 280	144 588	692
E09,10 食料品・たばこ	188 474	188 434	169 030	19 404	40	270 806	270 696	110	141 822	141 822	0
E11 繊維工業	137 168	137 168	133 018	4 150	0	247 521	247 521	0	115 678	115 678	0
E14 パルプ・紙	322 667	322 667	280 839	41 828	0	356 562	356 562	0	180 132	180 132	0
E15 印刷・同関連業	232 938	232 894	213 595	19 299	44	279 792	279 718	74	163 202	163 202	0
E16,E17 化学、石油・石炭	387 541	386 145	344 323	41 822	1 396	396 724	395 303	1 421	288 366	287 239	1 127
E19 ゴム製品	311 013	311 013	273 004	38 009	0	343 201	343 201	0	137 458	137 458	0
E21 窯業・土石製品	294 688	294 688	278 608	16 080	0	307 782	307 782	0	171 433	171 433	0
E22 鉄鋼業	339 459	339 459	287 311	52 148	0	348 223	348 223	0	215 807	215 807	0
E24 金属製品製造業	292 240	292 240	265 037	27 203	0	306 376	306 376	0	188 268	188 268	0
E28 電子・デバイス	311 050	311 006	284 561	26 445	44	337 195	337 139	56	219 531	219 531	0
E31 輸送用機械器具	340 831	334 170	268 510	65 660	6 661	356 288	349 143	7 145	203 223	200 876	2 347
ES1 E一括分1	278 183	273 819	244 233	29 586	4 364	314 724	310 034	4 690	169 945	166 548	3 397
ES2 E一括分2	251 840	251 840	213 822	38 018	0	316 989	316 989	0	144 865	144 865	0
ES3 E一括分3	298 246	296 911	266 904	30 007	1 335	345 337	343 693	1 644	131 244	131 006	238
I-1 卸売業	255 463	254 868	240 507	14 361	595	313 692	312 989	703	151 795	151 392	403
I-2 小売業	192 130	190 959	185 959	5 000	1 171	270 256	267 699	2 557	132 024	131 920	104
M75 宿泊業	133 596	133 596	126 655	6 941	0	194 564	194 564	0	104 350	104 350	0
MS M一括分	104 438	104 438	101 707	2 731	0	149 229	149 229	0	82 023	82 023	0
P83 医療業	299 060	299 050	271 329	27 721	10	540 635	540 635	0	243 689	243 676	13
PS P一括分	207 133	207 133	199 035	8 098	0	255 008	255 008	0	189 032	189 032	0
TK1 特掲産業1(化学工業)	379 940	378 573	338 604	39 969	1 367	388 086	386 701	1 385	295 917	294 744	1 173
TK2 特掲産業2(石油製品・石炭製品製造業)	474 153	472 450	417 065	55 385	1 703	486 788	485 033	1 755	248 023	247 250	773

(注) E一括分とは製造業中分類のうち表章産業以外を一括表示したもので次のとおり。

E一括分1：E12木材・木製品製造業(家具を除く)、E13家具・装備品製造業、E18プラスチック製品製造業、E23非鉄金属製造業、E32,20その他の製造業、なめし革・同製品・毛皮製造業

E一括分2：E29電気機械器具製造業、E30情報通信機械器具製造業

E一括分3：E25はん用機械器具製造業、E26生産用機械器具製造業、E27業務用機械器具製造業

M一括分とは宿泊業、飲食サービス業中分類のうち表章産業以外を一括表示したものである。

P一括分とは医療、福祉中分類のうち表章産業以外を一括表示したものである。

TK1：製造業中分類のうち化学工業を特に表示したものである TK2：製造業中分類のうち石油製品・石炭製品製造業を特に表示したものである。

第2表 産業、性別常用労働者の一人平均月間出勤日数及び実労働時間

平成23年10月

事業所規模5人以上

(単位：日、時間)

産 業	計				男				女			
	出勤日数	総実労働時間	所定内労働時間	所定外労働時間	出勤日数	総実労働時間	所定内労働時間	所定外労働時間	出勤日数	総実労働時間	所定内労働時間	所定外労働時間
TL 調査産業計	19.8	151.4	140.6	10.8	20.4	166.3	151.1	15.2	18.9	132.8	127.4	5.4
C 鉱業、採石業、砂利採取業	x	x	x	x	x	x	x	x	x	x	x	x
D 建設業	22.1	166.8	158.1	8.7	22.7	175.7	165.2	10.5	19.5	131.2	129.9	1.3
E 製造業	20.2	166.4	150.5	15.9	20.2	171.5	153.5	18.0	19.9	151.8	142.0	9.8
F 電気・ガス・熱供給・水道業	18.7	152.2	140.6	11.6	18.8	154.5	141.7	12.8	18.0	140.3	134.9	5.4
G 情報通信業	18.8	163.5	144.3	19.2	19.5	173.9	150.6	23.3	16.9	136.8	128.2	8.6
H 運輸業、郵便業	20.8	185.4	153.1	32.3	21.1	191.4	156.0	35.4	18.4	142.6	132.3	10.3
I 卸売業、小売業	19.9	140.9	136.1	4.8	20.6	157.0	149.2	7.8	19.1	125.4	123.4	2.0
J 金融業、保険業	18.9	162.3	147.9	14.4	19.4	171.3	153.0	18.3	18.5	156.1	144.4	11.7
K 不動産業、物品賃貸業	20.9	166.5	156.9	9.6	21.6	170.2	157.3	12.9	20.0	160.8	156.3	4.5
L 学術研究、専門・技術サービス業	18.5	156.9	142.8	14.1	19.6	171.1	152.1	19.0	17.0	136.4	129.4	7.0
M 宿泊業、飲食サービス業	18.1	108.0	103.2	4.8	18.8	125.9	118.9	7.0	17.8	99.1	95.4	3.7
N 生活関連サービス業、娯楽業	19.7	140.7	132.9	7.8	21.1	162.5	151.0	11.5	18.8	126.3	120.9	5.4
O 教育、学習支援業	18.5	136.0	131.5	4.5	18.8	143.3	137.8	5.5	18.3	130.9	127.1	3.8
P 医療、福祉	19.2	141.3	134.3	7.0	19.4	154.0	145.2	8.8	19.1	137.7	131.2	6.5
Q 複合サービス事業	18.6	139.2	132.1	7.1	20.1	157.4	147.0	10.4	17.0	120.9	117.1	3.8
R サービス業(他に分類されないもの)	19.1	148.2	139.9	8.3	19.2	155.3	144.8	10.5	18.9	129.0	126.6	2.4
E09,10 食料品・たばこ	21.3	169.6	154.4	15.2	22.3	185.3	168.2	17.1	20.7	160.6	146.5	14.1
E11 繊維・紙	20.5	148.9	145.8	3.1	20.7	155.1	151.3	3.8	20.4	147.7	144.7	3.0
E14 パルプ	19.6	156.8	141.8	15.0	19.7	160.1	144.4	15.7	19.1	143.0	130.8	12.2
E15 印刷・同関連業	20.6	162.3	149.7	12.6	21.2	175.9	159.8	16.1	19.6	142.3	134.8	7.5
E16,E17 化学、石油・石炭	19.7	159.3	145.5	13.8	19.7	159.8	145.5	14.3	19.1	154.6	145.7	8.9
E19 ゴム製品	20.8	172.5	155.2	17.3	21.0	176.1	156.7	19.4	19.6	152.8	146.8	6.0
E21 窯業・土石製品	20.1	162.2	154.5	7.7	20.2	164.9	156.7	8.2	19.2	136.5	133.6	2.9
E22 鉄鋼業	19.7	165.6	148.2	17.4	19.7	167.0	148.8	18.2	18.6	147.5	140.5	7.0
E24 金属製品製造業	20.0	170.9	152.1	18.8	20.1	172.5	152.4	20.1	19.6	158.1	149.6	8.5
E28 電子・デバイス	19.3	156.2	148.2	8.0	19.5	159.7	150.3	9.4	18.7	144.2	141.0	3.2
E31 輸送用機械器具	20.1	180.3	155.0	25.3	20.2	183.0	156.4	26.6	19.2	156.3	142.5	13.8
ES1 E一括分1	20.3	168.3	152.9	15.4	20.6	174.4	156.6	17.8	19.4	150.7	142.1	8.6
ES2 E一括分2	18.9	153.3	139.3	14.0	18.7	164.2	145.2	19.0	19.3	135.2	129.6	5.6
ES3 E一括分3	19.7	162.9	147.6	15.3	20.1	174.3	155.3	19.0	18.2	122.2	120.1	2.1
I-1 卸売業	19.7	149.5	142.7	6.8	20.0	158.6	148.8	9.8	19.0	133.6	132.0	1.6
I-2 小売業	19.9	137.5	133.5	4.0	20.9	156.0	149.4	6.6	19.2	123.3	121.2	2.1
M75 宿泊業	19.1	122.5	117.8	4.7	20.4	149.6	142.1	7.5	18.5	109.6	106.2	3.4
MS M一括分	17.7	101.7	96.9	4.8	18.2	116.0	109.2	6.8	17.4	94.5	90.7	3.8
P83 医療業	19.1	143.5	133.5	10.0	19.3	156.6	142.9	13.7	19.0	140.4	131.3	9.1
PS P一括分	19.3	137.8	135.5	2.3	19.5	151.1	147.6	3.5	19.2	132.7	130.9	1.8
TK1 特掲産業1(化学工業)	19.8	159.7	145.9	13.8	19.8	160.0	145.7	14.3	19.3	157.0	147.9	9.1
TK2 特掲産業2(石油製品・石炭製品製造業)	18.9	157.6	144.4	13.2	18.9	158.3	144.7	13.6	18.4	145.0	138.9	6.1

第3表 産業、性別常用労働者数及びパートタイム労働者比率

平成23年10月

事業所規模5人以上

(単位：人、%)

産 業	計						男		
	前調査期間末 常用労働者数	増 加 常用労働者数	減 少 常用労働者数	本調査期間末 常用労働者数	うちパートタイム 労働者数	パートタイム 労働者比率	前調査期間末 常用労働者数	増 加 常用労働者数	減 少 常用労働者数
TL 調 査 産 業 計	463 473	7 363	7 257	463 579	109 165	23.5	259 299	3 433	3 718
C 鉱業，採石業，砂利採取業	x	x	x	x	x	x	x	x	x
D 建 設 業	36 018	639	400	36 257	3 602	9.9	28 724	570	259
E 製 造 業	104 530	1 128	1 275	104 383	9 910	9.5	77 725	605	808
F 電気・ガス・熱供給・水道業	3 632	35	5	3 662	105	2.9	3 031	35	0
G 情 報 通 信 業	2 765	77	54	2 788	370	13.3	1 989	66	45
H 運 輸 業 ， 郵 便 業	33 392	266	271	33 387	3 241	9.7	29 309	243	260
I 卸 売 業 ， 小 売 業	85 222	932	1 976	84 178	34 933	41.5	42 200	357	1 140
J 金 融 業 ， 保 険 業	13 697	228	531	13 394	432	3.2	5 660	54	313
K 不 動 産 業 ， 物 品 賃 貸 業	2 992	65	112	2 945	500	17.0	1 845	6	67
L 学術研究，専門・技術サービス業	8 846	218	15	9 049	1 225	13.5	5 272	75	14
M 宿泊業，飲食サービス業	25 788	978	632	26 134	18 257	69.9	8 414	489	146
N 生活関連サービス業，娯楽業	13 853	531	374	14 010	5 792	41.3	5 536	161	94
O 教 育 ， 学 習 支 援 業	29 978	414	117	30 275	7 091	23.4	12 500	127	86
P 医 療 ， 福 祉	71 719	1 222	529	72 412	17 390	24.0	15 784	277	60
Q 複 合 サ ー ビ ス 事 業	5 830	77	417	5 490	804	14.6	2 828	12	0
R サービス業(他に分類されないもの)	24 670	553	498	24 725	5 468	22.1	18 031	356	375

産 業	男(つづき)			女					
	本調査期間末 常用労働者数	うちパートタイム 労働者数	パートタイム 労働者比率	前調査期間末 常用労働者数	増 加 常用労働者数	減 少 常用労働者数	本調査期間末 常用労働者数	うちパートタイム 労働者数	パートタイム 労働者比率
TL 調 査 産 業 計	259 014	25 664	9.9	204 174	3 930	3 539	204 565	83 501	40.8
C 鉱業，採石業，砂利採取業	x	x	x	x	x	x	x	x	x
D 建 設 業	29 035	847	2.9	7 294	69	141	7 222	2 755	38.1
E 製 造 業	77 522	1 891	2.4	26 805	523	467	26 861	8 019	29.9
F 電気・ガス・熱供給・水道業	3 066	50	1.6	601	0	5	596	55	9.2
G 情 報 通 信 業	2 010	33	1.6	776	11	9	778	337	43.3
H 運 輸 業 ， 郵 便 業	29 292	2 148	7.3	4 083	23	11	4 095	1 093	26.7
I 卸 売 業 ， 小 売 業	41 417	7 712	18.6	43 022	575	836	42 761	27 221	63.7
J 金 融 業 ， 保 険 業	5 401	0	0.0	8 037	174	218	7 993	432	5.4
K 不 動 産 業 ， 物 品 賃 貸 業	1 784	232	13.0	1 147	59	45	1 161	268	23.1
L 学術研究，専門・技術サービス業	5 333	305	5.7	3 574	143	1	3 716	920	24.8
M 宿泊業，飲食サービス業	8 757	4 687	53.5	17 374	489	486	17 377	13 570	78.1
N 生活関連サービス業，娯楽業	5 603	1 324	23.6	8 317	370	280	8 407	4 468	53.1
O 教 育 ， 学 習 支 援 業	12 541	1 592	12.7	17 478	287	31	17 734	5 499	31.0
P 医 療 ， 福 祉	16 001	2 163	13.5	55 935	945	469	56 411	15 227	27.0
Q 複 合 サ ー ビ ス 事 業	2 840	25	0.9	3 002	65	417	2 650	779	29.4
R サービス業(他に分類されないもの)	18 012	2 632	14.6	6 639	197	123	6 713	2 836	42.2

第4表 産業、性別常用労働者の一人平均月間現金給与額

平成23年10月

事業所規模30人以上

(単位：円)

産 業	計					男			女		
	現金給与総額	きまって支給する給与	所定内給与	超過労働給与	特別に支払われた給与	現金給与総額	きまって支給する給与	特別に支払われた給与	現金給与総額	きまって支給する給与	特別に支払われた給与
TL 調査産業計	281 689	280 211	253 563	26 648	1 478	340 542	338 217	2 325	193 315	193 109	206
C 鉱業、採石業、砂利採取業	x	x	x	x	x	x	x	x	x	x	x
D 建設業	300 591	300 060	272 394	27 666	531	333 832	333 455	377	157 691	156 496	1 195
E 製造業	311 764	310 835	272 484	38 351	929	351 862	350 738	1 124	165 761	165 542	219
F 電気・ガス・熱供給・水道業	419 971	419 971	380 869	39 102	0	439 449	439 449	0	325 467	325 467	0
G 情報通信業	411 467	396 676	359 204	37 472	14 791	498 641	479 085	19 556	212 692	208 765	3 927
H 運輸業、郵便業	276 824	276 040	225 021	51 019	784	288 018	287 135	883	187 874	187 874	0
I 卸売業、小売業	188 736	188 250	185 460	2 790	486	294 234	293 543	691	112 277	111 939	338
J 金融業、保険業	331 777	331 530	312 323	19 207	247	449 344	449 286	58	245 138	244 752	386
K 不動産業、物品賃貸業	223 248	223 248	212 987	10 261	0	256 003	256 003	0	153 153	153 153	0
L 学術研究、専門・技術サービス業	326 644	326 407	304 487	21 920	237	364 436	364 158	278	185 260	185 175	85
M 宿泊業、飲食サービス業	125 523	125 523	118 652	6 871	0	183 775	183 775	0	93 523	93 523	0
N 生活関連サービス業、娯楽業	169 532	169 532	163 063	6 469	0	239 519	239 519	0	135 480	135 480	0
O 教育、学習支援業	295 484	295 484	292 772	2 712	0	369 899	369 899	0	237 188	237 188	0
P 医療、福祉	311 356	311 356	284 613	26 743	0	451 079	451 079	0	260 800	260 800	0
Q 複合サービス事業	279 054	276 281	262 280	14 001	2 773	315 149	312 252	2 897	192 885	190 407	2 478
R サービス業(他に分類されないもの)	248 433	232 134	214 501	17 633	16 299	289 301	267 682	21 619	132 766	131 525	1 241
E09,10 食料品・たばこ	170 491	170 491	157 179	13 312	0	254 165	254 165	0	130 367	130 367	0
E11 繊維工業	138 914	138 914	136 828	2 086	0	233 477	233 477	0	119 665	119 665	0
E14 パルプ・紙	322 667	322 667	280 839	41 828	0	356 562	356 562	0	180 132	180 132	0
E15 印刷・同関連業	265 050	264 987	242 376	22 611	63	301 681	301 585	96	194 496	194 496	0
E16,E17 化学、石油・石炭	387 541	386 145	344 323	41 822	1 396	396 724	395 303	1 421	288 366	287 239	1 127
E19 ゴム製品	320 374	320 374	278 575	41 799	0	348 410	348 410	0	152 954	152 954	0
E21 窯業・土石製品	318 603	318 603	298 924	19 679	0	329 871	329 871	0	182 673	182 673	0
E22 鉄鋼業	345 440	345 440	291 019	54 421	0	352 590	352 590	0	231 711	231 711	0
E24 金属製品製造業	316 757	316 757	286 299	30 458	0	336 075	336 075	0	186 431	186 431	0
E28 電子・デバイス	311 050	311 006	284 561	26 445	44	337 195	337 139	56	219 531	219 531	0
E31 輸送用機械器具	352 618	349 657	280 516	69 141	2 961	363 417	360 347	3 070	225 669	223 995	1 674
ES1 E一括分1	278 010	278 010	249 126	28 884	0	309 736	309 736	0	170 045	170 045	0
ES2 E一括分2	284 693	284 693	232 376	52 317	0	337 351	337 351	0	168 716	168 716	0
ES3 E一括分3	310 617	308 996	278 589	30 407	1 621	350 113	348 205	1 908	134 937	134 590	347
I-1 卸売業	207 522	206 393	204 410	1 983	1 129	280 781	279 136	1 645	126 509	125 951	558
I-2 小売業	181 937	181 683	178 601	3 082	254	300 924	300 707	217	108 316	108 040	276
M75 宿泊業	154 283	154 283	144 785	9 498	0	217 602	217 602	0	111 656	111 656	0
MS M一括分	95 701	95 701	91 554	4 147	0	137 507	137 507	0	77 353	77 353	0
P83 医療業	345 326	345 326	311 612	33 714	0	568 230	568 230	0	279 424	279 424	0
PS P一括分	226 136	226 136	216 879	9 257	0	264 683	264 683	0	204 472	204 472	0
TK1 特掲産業1(化学工業)	379 940	378 573	338 604	39 969	1 367	388 086	386 701	1 385	295 917	294 744	1 173
TK2 特掲産業2(石油製品・石炭製品製造業)	474 153	472 450	417 065	55 385	1 703	486 788	485 033	1 755	248 023	247 250	773

第5表 産業、性別常用労働者の一人平均月間出勤日数及び実労働時間

平成23年10月

事業所規模30人以上

(単位：日、時間)

産 業	計				男				女			
	出勤日数	総実労働時間	所定内労働時間	所定外労働時間	出勤日数	総実労働時間	所定内労働時間	所定外労働時間	出勤日数	総実労働時間	所定内労働時間	所定外労働時間
TL 調査産業計	19.6	153.3	140.9	12.4	20.2	167.3	150.4	16.9	18.7	132.1	126.5	5.6
C 鉱業、採石業、砂利採取業	x	x	x	x	x	x	x	x	x	x	x	x
D 建設業	21.5	173.2	162.5	10.7	22.4	183.1	170.7	12.4	17.7	130.5	127.3	3.2
E 製造業	19.9	164.3	148.9	15.4	20.0	169.5	151.8	17.7	19.5	145.7	138.4	7.3
F 電気・ガス・熱供給・水道業	18.8	152.6	140.6	12.0	18.9	154.6	141.6	13.0	18.2	142.6	135.7	6.9
G 情報通信業	17.7	158.8	137.1	21.7	18.7	173.8	146.3	27.5	15.2	124.5	116.1	8.4
H 運輸業，郵便業	21.2	191.4	156.4	35.0	21.5	195.8	158.1	37.7	19.4	157.2	143.2	14.0
I 卸売業，小売業	20.2	132.3	129.8	2.5	21.5	156.4	152.1	4.3	19.2	114.7	113.6	1.1
J 金融業，保険業	18.9	152.5	144.1	8.4	19.2	166.3	153.5	12.8	18.6	142.5	137.3	5.2
K 不動産業，物品賃貸業	20.6	154.7	149.2	5.5	20.9	161.1	154.3	6.8	20.1	140.9	138.2	2.7
L 学術研究，専門・技術サービス業	18.7	156.3	144.7	11.6	19.1	161.3	148.3	13.0	17.5	137.3	131.1	6.2
M 宿泊業，飲食サービス業	18.7	116.9	112.0	4.9	20.0	144.9	137.3	7.6	17.9	101.5	98.1	3.4
N 生活関連サービス業，娯楽業	18.4	120.5	107.1	13.4	19.8	154.3	128.5	25.8	17.8	104.2	96.7	7.5
O 教育，学習支援業	17.6	122.0	120.9	1.1	18.2	132.0	130.7	1.3	17.2	114.2	113.3	0.9
P 医療，福祉	18.8	146.9	138.1	8.8	19.1	152.5	142.1	10.4	18.8	144.8	136.6	8.2
Q 複合サービス事業	19.4	148.8	140.3	8.5	19.5	152.2	141.4	10.8	19.2	140.7	137.6	3.1
R サービス業(他に分類されないもの)	19.0	149.2	138.9	10.3	19.1	157.0	144.2	12.8	18.6	127.0	123.8	3.2
E09,10 食料品・たばこ	20.7	157.0	146.9	10.1	21.8	179.7	165.7	14.0	20.2	146.1	137.9	8.2
E11 繊維・紙	20.8	149.8	149.3	0.5	20.5	146.5	144.6	1.9	20.9	150.6	150.3	0.3
E14 パルプ・紙	19.6	156.8	141.8	15.0	19.7	160.1	144.4	15.7	19.1	143.0	130.8	12.2
E15 印刷・同関連業	20.4	167.3	153.3	14.0	21.1	175.6	159.3	16.3	19.0	151.3	141.7	9.6
E16,E17 化学、石油・石炭	19.7	159.3	145.5	13.8	19.7	159.8	145.5	14.3	19.1	154.6	145.7	8.9
E19 ゴム製品	20.9	175.7	156.7	19.0	21.1	179.1	158.1	21.0	19.5	155.5	148.3	7.2
E21 窯業・土石製品	19.9	158.2	150.2	8.0	20.0	159.8	151.6	8.2	18.7	137.9	132.5	5.4
E22 鉄鋼業	19.6	165.4	147.5	17.9	19.7	166.4	147.9	18.5	18.7	149.8	141.6	8.2
E24 金属製品製造業	20.4	174.6	153.5	21.1	20.6	177.5	154.5	23.0	19.2	155.0	146.7	8.3
E28 電子・デバイス	19.3	156.2	148.2	8.0	19.5	159.7	150.3	9.4	18.7	144.2	141.0	3.2
E31 輸送用機械器具	20.1	180.6	155.4	25.2	20.1	182.2	156.2	26.0	19.5	162.2	146.4	15.8
ES1 E 一括分 1	20.0	164.1	151.2	12.9	20.4	170.1	155.5	14.6	18.7	143.8	136.8	7.0
ES2 E 一括分 2	18.1	154.7	135.9	18.8	18.1	163.9	140.5	23.4	18.0	134.4	125.8	8.6
ES3 E 一括分 3	19.4	160.5	145.4	15.1	19.8	169.7	151.7	18.0	17.7	120.2	117.7	2.5
I-1 卸売業	18.4	136.0	132.9	3.1	19.1	148.1	143.5	4.6	17.7	122.6	121.2	1.4
I-2 小売業	20.8	130.9	128.7	2.2	22.7	160.5	156.4	4.1	19.7	112.6	111.5	1.1
M75 宿泊業	20.1	139.1	133.0	6.1	21.3	163.0	155.3	7.7	19.4	123.1	118.0	5.1
MS M 一括分	17.2	93.7	90.2	3.5	18.3	120.0	112.6	7.4	16.7	82.2	80.4	1.8
P83 医療業	18.6	148.2	136.9	11.3	18.8	154.8	140.0	14.8	18.6	146.3	136.0	10.3
PS P 一括分	19.3	143.2	140.9	2.3	19.4	148.8	145.3	3.5	19.3	140.2	138.5	1.7
TK1 特掲産業1(化学工業)	19.8	159.7	145.9	13.8	19.8	160.0	145.7	14.3	19.3	157.0	147.9	9.1
TK2 特掲産業2(石油製品・石炭製品製造業)	18.9	157.6	144.4	13.2	18.9	158.3	144.7	13.6	18.4	145.0	138.9	6.1

第6表 産業、性別常用労働者数及びパートタイム労働者比率

平成23年10月

事業所規模30人以上

(単位：人、%)

産 業	計						男		
	前調査期間末 常用労働者数	増 加 常用労働者数	減 少 常用労働者数	本調査期間末 常用労働者数	うちパートタイム 労働者数	パートタイム 労働者比率	前調査期間末 常用労働者数	増 加 常用労働者数	減 少 常用労働者数
TL 調 査 産 業 計	257 586	3 124	3 371	257 339	50 547	19.6	154 626	1 642	1 806
C 鉱業，採石業，砂利採取業	x	x	x	x	x	x	x	x	x
D 建 設 業	11 016	100	40	11 076	1 013	9.1	8 924	100	25
E 製 造 業	84 945	767	1 060	84 652	6 805	8.0	66 611	514	681
F 電気・ガス・熱供給・水道業	2 750	35	5	2 780	105	3.8	2 275	35	0
G 情 報 通 信 業	1 563	41	18	1 586	198	12.5	1 084	30	9
H 運 輸 業 ， 郵 便 業	23 863	142	248	23 757	1 424	6.0	21 196	142	237
I 卸 売 業 ， 小 売 業	28 250	351	260	28 341	15 380	54.3	11 871	93	55
J 金 融 業 ， 保 険 業	5 218	61	197	5 082	66	1.3	2 231	54	146
K 不 動 産 業 ， 物 品 賃 貸 業	468	6	0	474	131	27.6	318	6	0
L 学術研究，専門・技術サービス業	2 751	8	15	2 744	299	10.9	2 171	8	14
M 宿 泊 業 ， 飲 食 サ ー ビ ス 業	9 253	320	361	9 212	5 958	64.7	3 242	154	91
N 生活関連サービス業，娯楽業	5 878	265	148	5 995	3 493	58.3	1 908	98	28
O 教 育 ， 学 習 支 援 業	18 605	353	117	18 841	5 701	30.3	8 204	127	86
P 医 療 ， 福 祉	46 382	363	405	46 340	6 547	14.1	12 316	64	60
Q 複 合 サ ー ビ ス 事 業	2 084	12	0	2 096	62	3.0	1 467	12	0
R サービス業(他に分類されないもの)	14 361	300	494	14 167	3 339	23.6	10 623	205	371

産 業	男(つづき)			女					
	本調査期間末 常用労働者数	うちパートタイム 労働者数	パートタイム 労働者比率	前調査期間末 常用労働者数	増 加 常用労働者数	減 少 常用労働者数	本調査期間末 常用労働者数	うちパートタイム 労働者数	パートタイム 労働者比率
TL 調 査 産 業 計	154 462	11 907	7.7	102 960	1 482	1 565	102 877	38 640	37.6
C 鉱業，採石業，砂利採取業	x	x	x	x	x	x	x	x	x
D 建 設 業	8 999	338	3.8	2 092	0	15	2 077	675	32.5
E 製 造 業	66 444	1 548	2.3	18 334	253	379	18 208	5 257	28.9
F 電気・ガス・熱供給・水道業	2 310	50	2.2	475	0	5	470	55	11.7
G 情 報 通 信 業	1 105	33	3.0	479	11	9	481	165	34.3
H 運 輸 業 ， 郵 便 業	21 101	984	4.7	2 667	0	11	2 656	440	16.6
I 卸 売 業 ， 小 売 業	11 909	2 139	18.0	16 379	258	205	16 432	13 241	80.6
J 金 融 業 ， 保 険 業	2 139	0	0.0	2 987	7	51	2 943	66	2.2
K 不 動 産 業 ， 物 品 賃 貸 業	324	64	19.8	150	0	0	150	67	44.7
L 学術研究，専門・技術サービス業	2 165	72	3.3	580	0	1	579	227	39.2
M 宿 泊 業 ， 飲 食 サ ー ビ ス 業	3 305	1 260	38.1	6 011	166	270	5 907	4 698	79.5
N 生活関連サービス業，娯楽業	1 978	848	42.9	3 970	167	120	4 017	2 645	65.8
O 教 育 ， 学 習 支 援 業	8 245	1 323	16.0	10 401	226	31	10 596	4 378	41.3
P 医 療 ， 福 祉	12 320	1 461	11.9	34 066	299	345	34 020	5 086	15.0
Q 複 合 サ ー ビ ス 事 業	1 479	25	1.7	617	0	0	617	37	6.0
R サービス業(他に分類されないもの)	10 457	1 739	16.6	3 738	95	123	3 710	1 600	43.1

第7表 産業、就業形態別労働者の一人平均月間現金給与額、出勤日数、実労働時間及び労働者数

平成23年10月

事業所規模5人以上

(単位：円、日、時間、人)

就業形態	産 業	現金給与 総額	きまって支 給する給与	所定内 給与	超過労働 給与	特別に支払 われた給与	出勤日数	総実労働 時間	所定内 労働時間	所定外 労働時間	前調査期間 末労働者数	増 加 労働者数	減 少 労働者数	本調査期間 末労働者数
一般労働者	TL 調 査 産 業 計	308 180	306 542	279 614	26 928	1 638	20.8	169.6	156.1	13.5	354 595	3 746	3 923	354 414
	E 製 造 業	315 445	313 594	274 572	39 022	1 851	20.3	172.1	154.8	17.3	94 759	668	955	94 473
	I 卸 売 業 , 小 売 業	297 676	296 049	283 628	12 421	1 627	21.7	170.3	163.0	7.3	49 828	120	780	49 245
	P 医 療 , 福 祉	309 530	309 522	284 613	24 909	8	20.0	157.2	148.6	8.6	54 488	971	437	55 022
パートタイム 労働者	TL 調 査 産 業 計	89 806	89 656	87 279	2 377	150	16.4	92.8	90.5	2.3	108 878	3 617	3 334	109 165
	E 製 造 業	100 388	99 343	95 943	3 400	1 045	18.4	111.8	109.5	2.3	9 771	460	320	9 910
	I 卸 売 業 , 小 売 業	87 081	86 950	85 954	996	131	17.3	99.7	98.3	1.4	35 394	812	1 196	34 933
	P 医 療 , 福 祉	117 635	117 635	112 677	4 958	0	16.5	90.8	89.0	1.8	17 231	251	92	17 390

事業所規模30人以上

(単位：円、日、時間、人)

就業形態	産 業	現金給与 総額	きまって支 給する給与	所定内 給与	超過労働 給与	特別に支払 われた給与	出勤日数	総実労働 時間	所定内 労働時間	所定外 労働時間	前調査期間 末労働者数	増 加 労働者数	減 少 労働者数	本調査期間 末労働者数
一般労働者	TL 調 査 産 業 計	326 473	324 669	292 245	32 424	1 804	20.3	167.6	152.7	14.9	207 402	1 578	2 112	206 792
	E 製 造 業	330 391	329 392	288 058	41 334	999	20.1	169.2	152.7	16.5	78 023	583	759	77 847
	I 卸 売 業 , 小 売 業	306 988	306 282	301 088	5 194	706	21.7	168.0	163.7	4.3	12 979	27	48	12 961
	P 医 療 , 福 祉	336 802	336 802	306 915	29 887	0	19.3	154.7	145.0	9.7	39 993	112	313	39 793
パートタイム 労働者	TL 調 査 産 業 計	97 540	97 403	94 502	2 901	137	16.8	94.5	92.3	2.2	50 184	1 546	1 259	50 547
	E 製 造 業	100 250	100 122	95 641	4 481	128	18.1	108.5	105.5	3.0	6 922	184	301	6 805
	I 卸 売 業 , 小 売 業	88 660	88 360	87 605	755	300	18.9	102.0	101.1	0.9	15 271	324	212	15 380
	P 医 療 , 福 祉	154 416	154 416	147 058	7 358	0	15.8	97.7	95.0	2.7	6 389	251	92	6 547

第8表 事業所規模、性別常用労働者の一人平均月間現金給与額、出勤日数及び実労働時間

平成23年10月

調査産業計

(単位：円、日、時間)

区分		現金給与総額	きまって支給する給与	所定内給与	超過労働給与	特別に支払われた給与	出勤日数	総実労働時間	所定内労働時間	所定外労働時間
事業所規模 100人以上	計	324 524	321 768	284 470	37 298	2 756	19.4	158.0	143.0	15.0
	男	370 528	366 576	-	-	3 952	19.8	166.2	148.5	17.7
	女	232 443	232 083	-	-	360	18.7	141.6	132.0	9.6
事業所規模 30～99人	計	239 364	239 148	223 023	16 125	216	19.7	148.6	138.7	9.9
	男	303 572	303 254	-	-	318	20.7	168.9	152.8	16.1
	女	165 645	165 547	-	-	98	18.7	125.3	122.6	2.7
事業所規模 5～29人	計	225 745	224 694	210 406	14 288	1 051	20.0	149.2	140.3	8.9
	男	287 340	285 486	-	-	1 854	20.7	164.5	152.0	12.5
	女	162 230	162 008	-	-	222	19.2	133.5	128.3	5.2

毎月勤労統計調査地方調査の説明

1 調査の目的

この調査は、統計法に基づく基幹統計であって雇用、給与及び労働時間について山口県の毎月の変動を明らかにすることを目的としている。

2 調査の対象

この調査の対象は、「鉱業、採石業、砂利採取業」、「建設業」、「製造業」、「電気・ガス・熱供給・水道業」、「情報通信業」、「運輸業、郵便業」、「卸売業、小売業」、「金融業、保険業」、「不動産業、物品賃貸業」、「学術研究、専門・技術サービス業」、「宿泊業、飲食サービス業」、「生活関連サービス業、娯楽業」、「教育、学習支援業」、「医療、福祉」、「複合サービス事業」、「サービス業（他に分類されないもの）」において常時5人以上の常用労働者を雇用する事業所の中から産業及び規模別に無作為抽出された約660事業所を対象として調査を行っている。

調査期間等は、月間（又は最終給与締切日前1ヵ月）である。

3 調査事項の定義

(1) 現金給与総額

- 現金給与総額
「きまって支給する給与」と「特別に支払われた給与」の合計額である。
- きまって支給する給与
労働協約、就業規則等によりあらかじめ定められている支給条件、算定方法によって毎月同じように支給される給与で、「所定内給与」と「所定外給与（超過労働給与）」をいう。
- 所定内給与
きまって支給する給与のうち「所定外給与（超過労働給与）」を除いたものである。
- 所定外給与（超過労働給与）
きまって支給する給与のうち、所定の労働時間を超える労働、休日労働、深夜労働等に対して支給される給与のことで、時間外手当、休日出勤手当、深夜手当等をいう。
- 特別に支払われた給与
きまって支給する給与以外に支払われた給与で、労働協約、就業規則等によらないで一時的又は突発的理由に基づいて支払われた給与や、労働協約、就業規則等により支払われた給与のうち、夏季・年末の賞与、期末手当等の一時金、3ヵ月を超える期間で算定される現金給与、臨時に支払われた現金給与、ベースアップ等が行われた場合の差額の追給分等をいう。

(2) 出勤日数

調査期間中に労働者が実際に出勤した日数のことで、1日のうち1時間でも就業すれば出勤日となる。

(3) 実労働時間数

調査期間中に労働者が実際に労働した時間で、休息時間は除かれる。

- 総実労働時間数
「所定内労働時間」と「所定外労働時間」の合計である。
- 所定内労働時間数
事業所の就業規則で定められた正規の始業時刻と終業時刻との間の労働時間数をいう。
- 所定外労働時間数
早出、残業、臨時の呼出、休日出勤等の労働時間数をいう。

(4) 常用労働者

期間を定めずに、又は、1ヵ月を超える期間を定めて雇われている者、あるいは日々又は1ヵ月以内の期間を限って雇われている者のうち、前2ヵ月間にそれぞれ18日以上雇われた者をいう。

4 調査結果の算定

この調査結果の数値は、抽出された調査事業所からの報告をもとに、本県の規模5人以上のすべての事業所（母集団）に対応するように復元して算定したものである。

〈参考〉全国の結果（平成23年10月・速報値）

(1) 賃金、労働時間、雇用の動き

調査産業計（平成17年＝100）

区 分	5人以上		30人以上	
	実 数	前年同月比	実 数	前年同月比
現金給与総額 (円)	268 943	0.1	301 213	0.9
きまって支給する給与 (円)	263 761	0.0	294 482	0.8
所定内給与 (円)	245 002	△ 0.1	269 727	0.5
特別に支払われた給与 (円)	5 182	5.1	6 731	8.3
出勤日数 (日)	19.1 ※	0.0	19.0 ※	△ 0.1
総実労働時間 (時間)	146.4	0.0	150.2	0.1
所定内労働時間 (時間)	136.2	0.0	137.9	0.1
所定外労働時間 (時間)	10.2	0.0	12.3	0.8
常用労働者数 (千人)	44 531	0.4	26 091	△ 0.4
パートタイム労働者数 (千人)	12 430	△ 0.2	6 016	△ 2.8
入職率 (%)	1.97 ※	0.04	1.71 ※	0.04
離職率 (%)	1.92 ※	0.00	1.80 ※	0.00

(注)※は差を示す

(2) 賃金指数、労働時間指数、雇用指数(5人以上)

調査産業計（平成17年＝100）

年 月	きまって支給する給与				所定外労働時間		常用雇用	
	名目賃金		実質賃金		指 数	前年 同期比	指 数	前年 同期比
	指 数	前年 同期比	指 数	前年 同期比				
平成19年	99.4	△ 0.5	99.0	△ 0.6	103.9	1.3	102.2	1.6
20年	99.2	△ 0.2	97.3	△ 1.7	102.3	△ 1.5	103.7	1.5
21年	97.1	△ 2.1	96.6	△ 0.7	86.7	△ 15.2	103.9	0.2
22年	97.4	0.3	97.7	1.1	94.5	9.0	104.2	0.3
22年10月	97.6	0.5	97.2	0.2	96.2	6.2	104.7	0.7
11月	97.5	0.3	97.5	0.1	98.1	6.1	104.7	0.7
12月	97.7	0.5	97.9	0.4	99.1	5.1	104.7	0.6
23年1月	96.3	△ 0.2	96.8	△ 0.3	92.5	3.2	104.4	0.8
2月	96.8	△ 0.1	97.4	△ 0.2	95.3	3.0	104.2	0.7
3月	97.1	△ 0.6	97.4	△ 0.7	96.2	△ 1.0	103.8	0.8
4月	97.8	△ 0.8	97.7	△ 1.3	94.3	△ 3.9	104.8	0.7
5月	96.3	△ 0.6	96.2	△ 0.9	88.7	△ 2.1	104.9	0.6
6月	97.4	△ 0.3	97.3	△ 0.6	91.5	0.0	105.1	0.8
7月	97.2	△ 0.3	97.0	△ 1.3	94.3	△ 1.0	105.4	0.7
8月	96.8	△ 0.3	96.3	△ 1.2	90.6	△ 2.1	105.2	0.7
9月	97.1	△ 0.2	96.5	△ 0.8	94.3	1.0	105.2	0.6
10月	97.6	0.0	96.9	△ 0.3	96.2	0.0	105.1	0.4

毎月勤労統計調査(基幹統計)とは

— どんな統計か —

◎大正12年にはじまり90年近い歴史をもつ我が国で最も重要な統計調査の一つです。

— どのように利用されているか —

◎景気動向の判断資料として使われます。

◎労働経済問題の基礎資料及び研究資料として使われます。

◎失業給付(基本手当)、労働者災害保障(休業保障)の額の改定に使われます。

◎国民所得や県民所得の推計に使われます。

◎交通事故の補償など遺失利益の算出の基礎資料として使われます。

◎その他日本の労働事情の海外への紹介、国連の報告などにも活用されています。

☆この調査を税金など統計以外のことに利用することは絶対にありません。(法律によって固く禁じられています。)

平成23年12月発行

この調査についての照会は、下記へお願いします。

山口県総合政策部統計分析課
商工労働統計班

〒753-8501 山口市滝町1-1

TEL(083)933-2654

<http://www.pref.yamaguchi.lg.jp/cms/a12500/tingin/maikin.html>

平成24年2月1日に「経済の国勢調査」を実施します。

調査は、全国すべての事業所及び企業が対象です。



経済センサス-活動調査

