

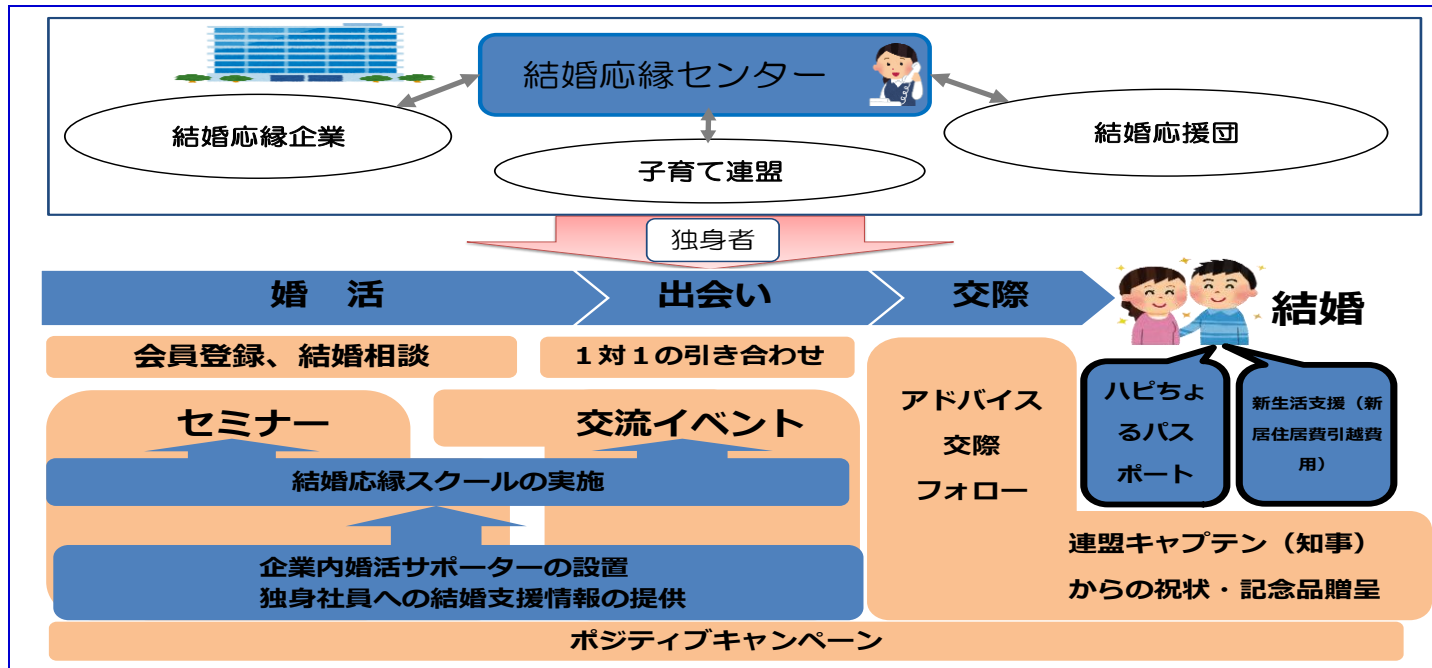
子育て支援・少子化対策に関する 今年度の取組について

「やまぐち子育て連盟」を中心とした子育て県民運動を推進するとともに、結婚、出産、子育てを支える切れ目のない支援や働き方改革の推進、社会総がかりでの教育の充実等を図る。

○ 結婚支援

・やまぐち結婚応援センターの運営

- 結婚応援センターのマッチングシステムの機能強化
- 結婚応援スクールの実施（独身者、企業内婚活サポーター等を対象）

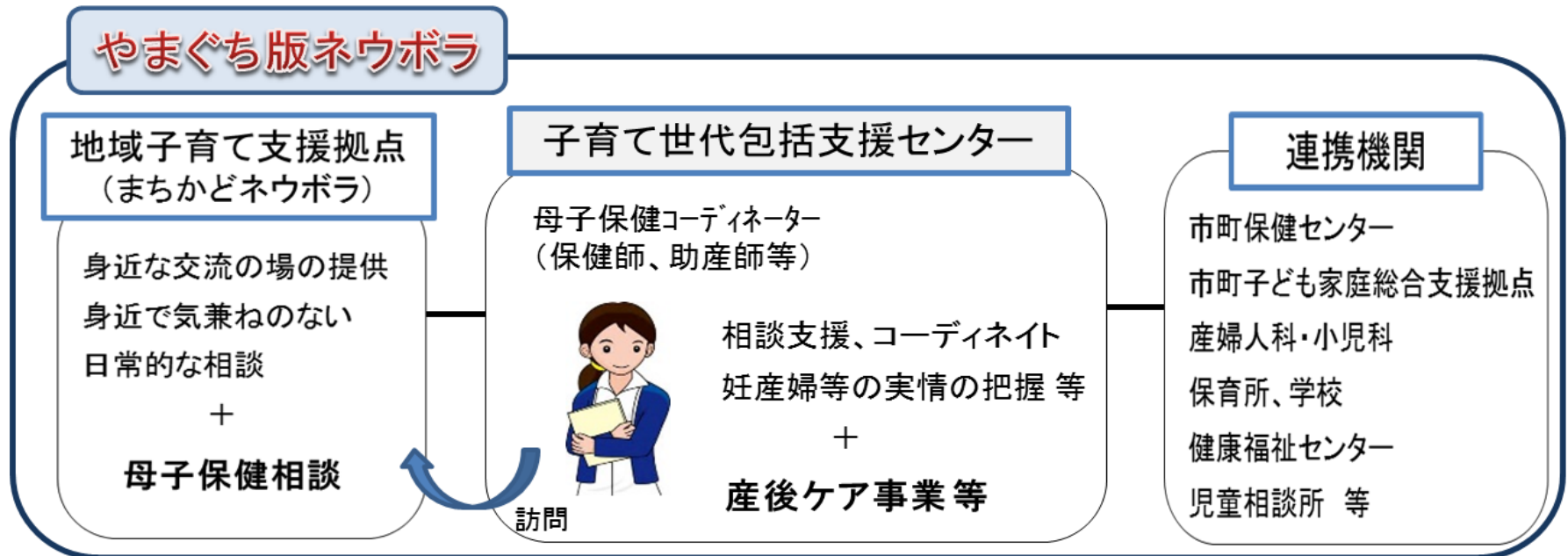


○ 妊娠・出産、子育て支援

○ 子育て世代包括支援センター機能強化事業

妊娠期から子育て期の相談支援をワンストップで行う子育て世代包括支援センターの設置を促進するとともに、地域の相談支援体制を強化し、安心して妊娠・出産・子育てができる環境づくりを推進

- やまぐち版ネウボラ推進事業
- 母子保健コーディネーター等の人材育成
- ハイリスク乳幼児支援

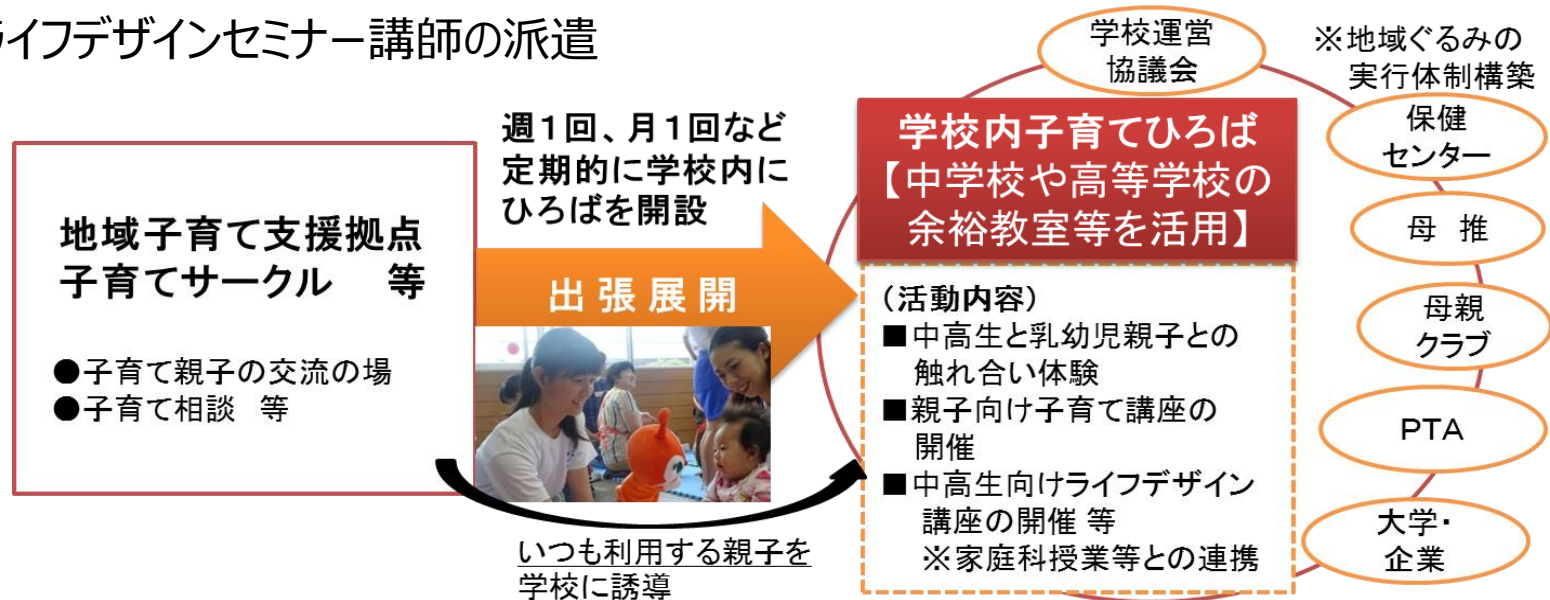


○ 思春期の若者に対する取組

○ 未来を描く！ 学校内子育てひろば推進事業

中学校や高等学校内に、定期的に乳幼児親子が集う「子育てひろば」の開設を支援し、未来を担う若い世代が、家庭や子どもを持つことの楽しさや素晴らしさを身近に感じる機会を創出

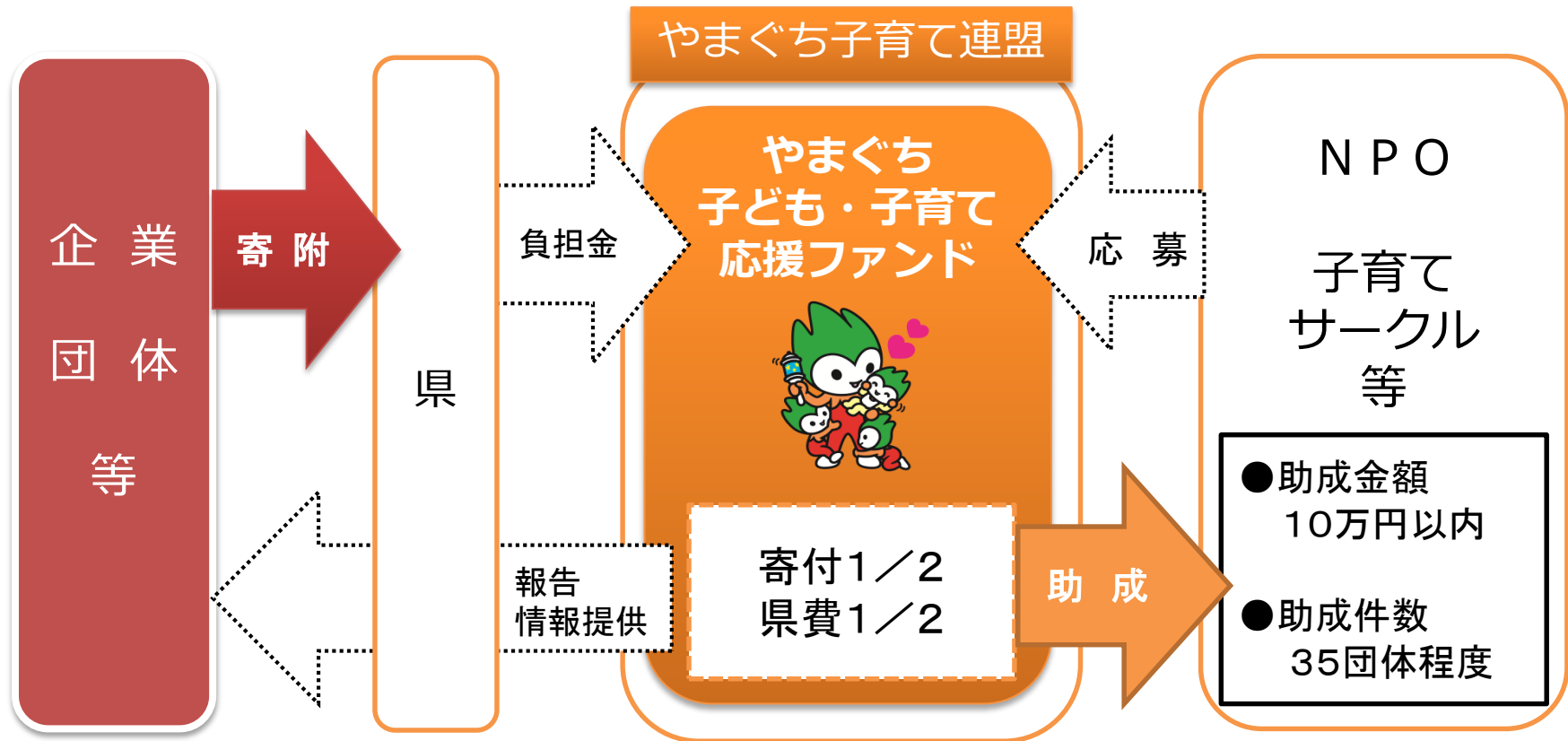
- ひろば開設に向けた地域の取組を支援（アドバイザー派遣）
- 学校内子育てひろば開設研修会の開催
- ライフデザインセミナー講師の派遣



○ 子育て支援

○ やまぐち子ども・子育て応援ファンド事業

民間企業等から寄附を募り、同額の県費と合せてファンドをつくり、子育て支援や子どもの貧困対策などに取り組む団体を支援（350万円）

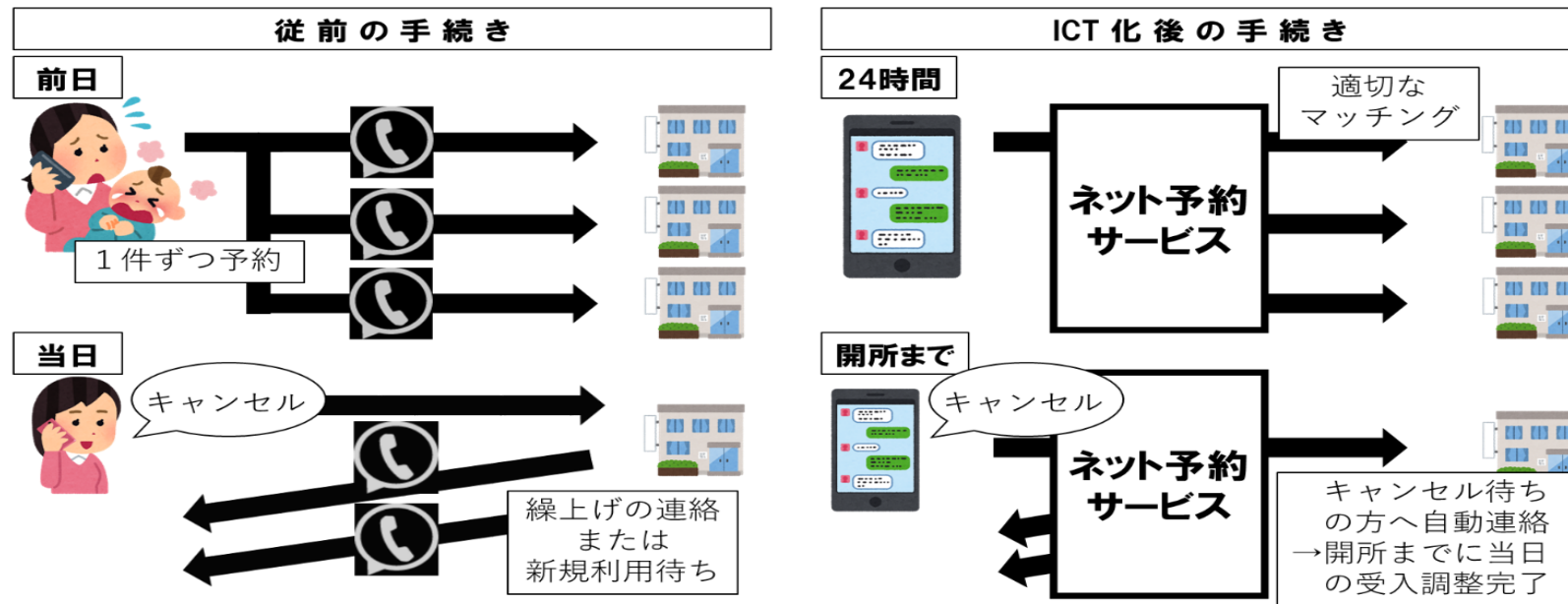


○ 子育て支援

○ 病児保育 ICT化推進実証事業

病児保育サービスの ICT化により、利用者の利便性の向上を図り、子育てと就労等を両立できる環境づくりを推進

- ・ ICT化実証事業（SNSを活用したネット予約サービスの実証実験を実施）



(ICT化により見込まれる効果)

- ① 24時間受付、空き状況の「見える化」による利便性の向上
- ② 病児保育施設における当日キャンセルへの対応等に係る事務負担の軽減
- ③ 利用機会の増加による稼働率の向上（=病児保育事業の安定的な運営に寄与）

○ 働き方改革の推進

○ やまぐち働き方改革サポート事業

やまぐち働き方改革支援センターを中心とした、企業に身近な相談支援体制を充実・強化し、長時間労働の縮減や多様な人材が活躍できる職場環境づくりに向けた企業の自主的な取組を支援

- ▶ やまぐち働き方改革支援センターによる企業・従業員の取組支援
- ▶ テレワークの導入促進
- ▶ 民間アドバイザーの養成・派遣
- ▶ やまぐち働き方改革推進会議による機運醸成

やまぐち働き方改革支援センター

山口市小郡高砂町1-20(山口しごとセンター内)
TEL 083-974-2050 FAX 083-972-3880
<http://y-hatarakikata.com/>



(アウトリーチ支援)



(実践的研修会)

○ 働き方改革の推進

○ やまぐち働き方改革実践モデル展開事業

長時間労働の縮減やワーク・ライフ・バランスの推進などの「働き方改革」の実現に向け、県内企業のモデルとなる取組を強化・拡大することにより、魅力的な雇用の場を創出します。

- モデル取組事例の創出・拡大（職場リーダー養成、企業へのコンサルタント派遣、成果報告会）
- 優良企業の取組支援（企業表彰、H Wと連携したマッチング支援、民間就職サイトとの連携）
- 男性の育児参画促進重点啓発（イクメンパパ子育て奨励金、ワーク・ライフ・バランス出前講座）



（職場リーダー養成講座）



（知事による妊婦体験P R）

○ 女性の活躍推進

○ 子育て女性等の活躍応援事業

子育て女性等を対象に、職場体験、短期実践研修、職業訓練等を実施し、就職に向けての不安の解消や就業意欲の醸成、職業能力の開発・向上を図ることで、働く意欲のある子育て女性等の再就職を促進

- ・職場体験研修の実施
- ・就職スキルアップ研修の実施（託児付きの短期研修）

座学研修（10日）	・パソコン基礎、応募書類作成、面接練習等 ・ビジネスマナー等の就職基礎力研修
職場実習（5日）	・希望や適性に応じた職場での実地研修
フォローアップ	・就職説明会等への参加促進、カウンセリング ・研修終了後の未内定者に対する情報提供等

・職業訓練の実施

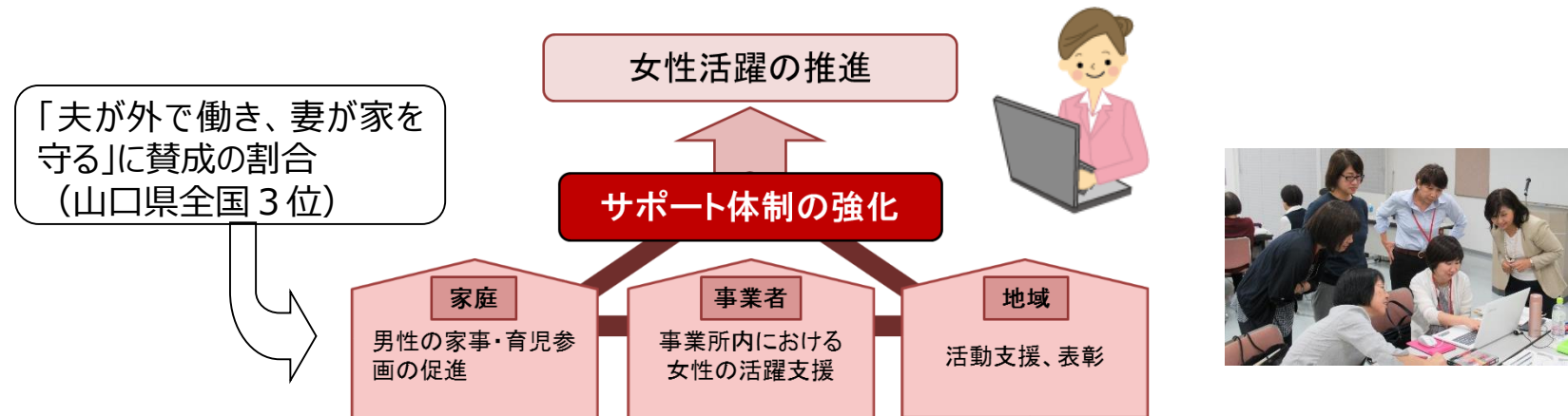
- 託児サービスを付加した委託訓練
- 離職者等再就職訓練の定員に母子家庭の母等枠を設定

○ 女性の活躍推進

○ 女性活躍サポート強化事業

女性や経営者自身に加え、家庭・事業所からのサポートに重点を置いた取組を進め、県全体での意識改革を図り、女性の活躍を推進

家庭サポート強化	○男性の家事・育児参画の促進 ・カジダン入門講座の開催、家事ハウツー集（仮称）の作成
事業者サポート強化	○女性管理職アドバイザー制度（企業の女性管理職等への相談支援） ○中小企業向け女性の活躍加速化支援（行動計画策定支援）
地域サポート強化	○地域の女性活躍応援（女性団体等の活動支援） ○市町が実施する女性の活躍に向けた取組支援



○ 子どもの貧困問題への対応

○ 子どもの居場所づくり推進事業

ひとり親家庭等が抱える生活や子育てにおける課題に対応し、貧困の連鎖を防止するため、児童の生活・学習支援や食事の提供等を行う「子どもの居場所づくり」に係る取組を支援

■ 子どもの生活・学習支援事業

- 基本的な生活習慣の習得支援や生活指導
- 学習習慣の定着等の支援
- 食事の提供（地域の実情に応じて実施）

地域の支援スタッフ
(学生・教員OB等)
NPO法人の活用



＜実施場所＞
児童館、公民館、民家等



＜支援の内容(例)＞

学習支援



遊び等の諸活動



調理実習



食事の提供



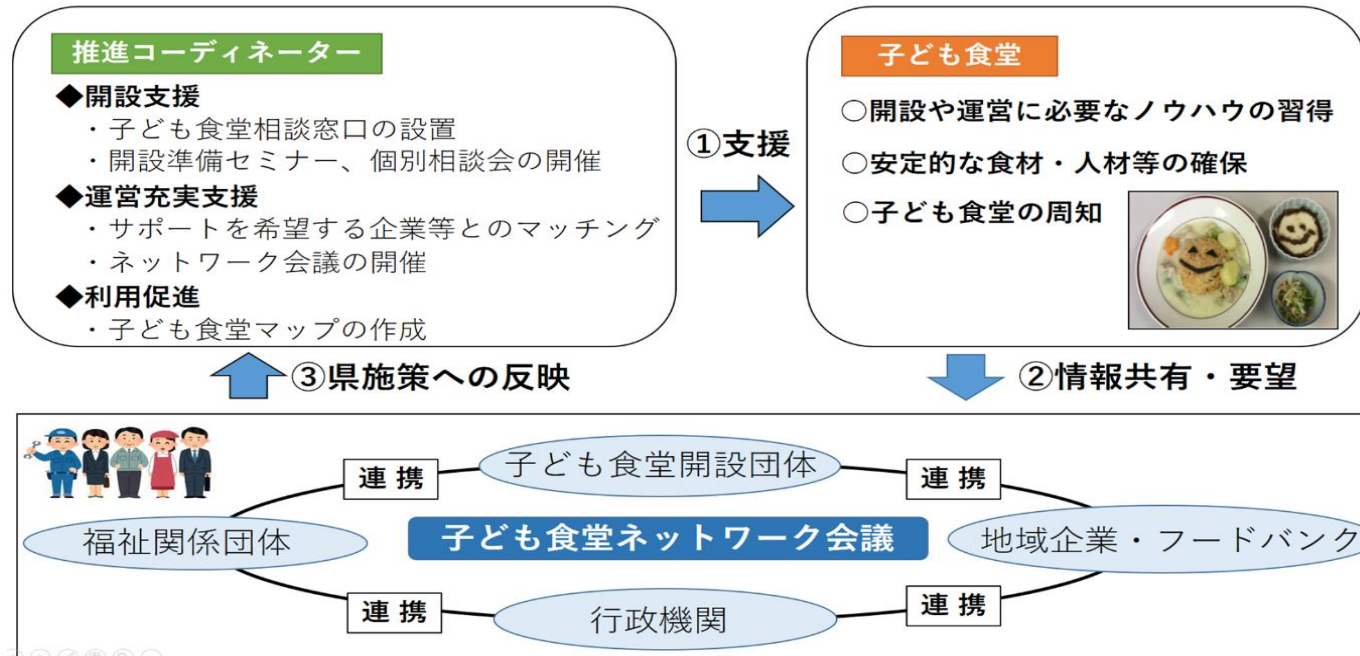
※食材の確保は地域の協力を得る

○ 子どもの貧困問題への対応

○ 子ども食堂サポート事業

「地域の全ての子どもたちを対象とした地域の居場所」となる「子ども食堂」の取組を全県に拡大し、支援を必要とする子ども・家庭の早期把握や適切な支援の提供が進むよう、子ども食堂開設・運営のサポート体制を整備

- 推進コーディネーターの配置
- 開設準備セミナー、個別相談会の開催
- 子ども食堂ネットワーク会議の開催
- 子ども食堂マップの作成



○ 児童虐待防止対策の推進



○ 子どもの虐待対策強化事業

児童虐待の発生予防から早期発見・早期対応、保護児童の社会的自立に至るまで、関係機関の連携による切れ目のない支援体制の強化を図る

発生予防	<ul style="list-style-type: none">○ 特定妊婦等母子支援事業（出産や育児に困難が予想される妊婦等への支援）○ ハイリスク家庭見守りチームの派遣（保健師等の派遣による相談・援助）○ 子育てに悩む親支援プログラムの実施（親同士の交流、子育て手法の指導）
早期発見 早期対応	<ul style="list-style-type: none">○ 児童相談所24時間365日相談体制の確保○ 児童相談所安全確認職員の配置（通告後48時間以内の子どもの安全確認）○ 医療機関等への一時保護委託機能の強化（病院との調整をする協力員配置）
保護 自立支援	<ul style="list-style-type: none">○ 社会的養護自立支援事業（児童養護施設退所者への居住費支給等の支援）○ 自立支援資金貸付事業（児童養護施設退所者への生活費、資格取得等支援）
切れ目の ない支援	<ul style="list-style-type: none">○ 山口県要保護児童対策地域協議会の運営○ 児童相談所システムの運営（情報のデータベース化）○ 児童虐待対応連携強化実践トレーニング（関係機関によるグループワーク等実践）

<関連施策>

- 社会的養育推進計画の策定
- 児童福祉司等専門職員の増員
- 警察官の配置
- 一時保護所の定員の増員