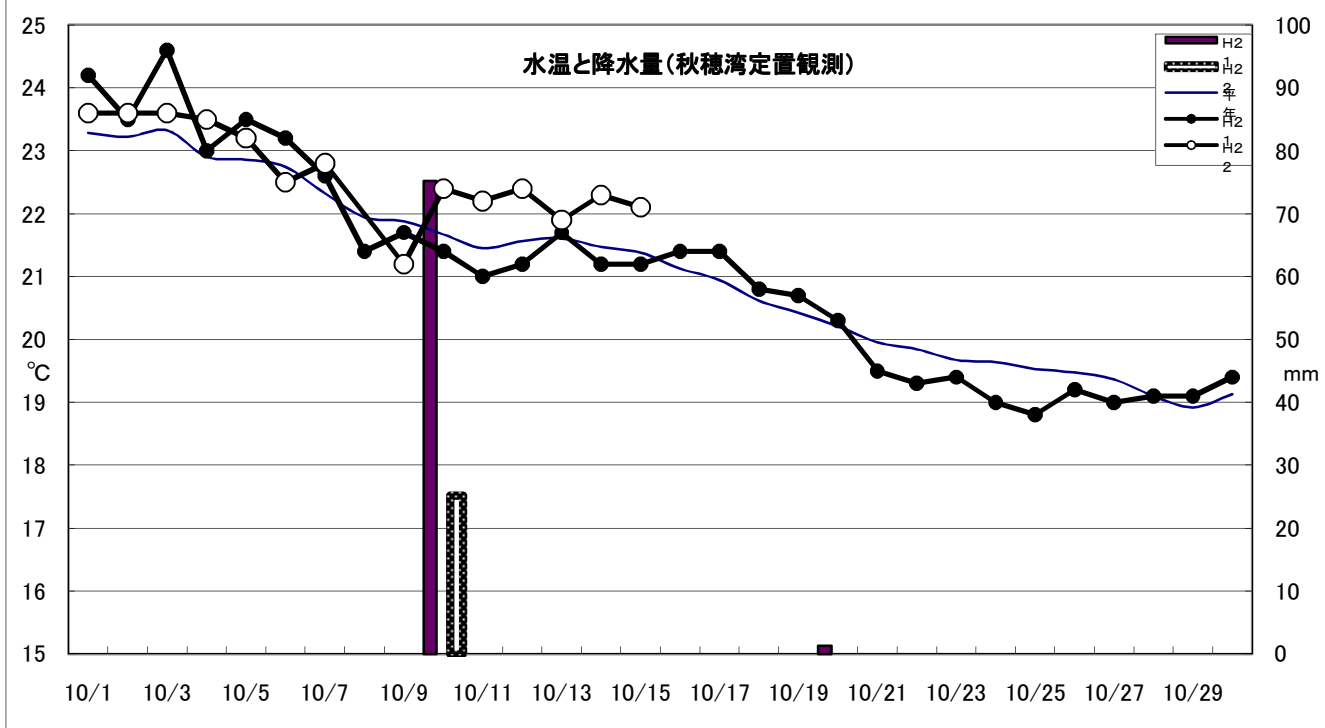


水情情報(第1号)

平成22年10月15日
 山口県水産研究センター
 内海研究部

1 気象・海況

今年度は、夏期に異常気象が続き、8月21、22日に31.4℃と平年に比べて3.5℃高い水温を記録しました。採苗等への影響が心配されましたが、9月下旬以降平年並みに低下しています。ここ1週間ほどは横ばいが続いています。降水量は、10月上旬で昨年の1/3になっています。福岡管区気象台の1ヶ月予報によると、九州北部地方で気温については平年よりも高い確率が50%に、降水量は40%になっています。



2 栄養塩

10月13,14日に採水し、栄養塩分析を行いました。採水時は、藤曲浦を除いて上げ潮時でした。結果は以下の表および別紙図のとおりです。

単位:ガンマ(μg/l)

地区名	採水箇所数	DIN(無機3態窒素)		PO4-P(リン酸態リン)	
		平均	最小-最大	平均	最小-最大
下関	2ヶ所	184.5	(180.1,188.8)	18.5	(15.8,21.1)
宇部	15ヶ所	43.9	(20.8-153.6)	9.11	(6.8-15.5)
		DINの最大値は厚東川河口域、最小値は岬漁港付近です。			
防府	2ヶ所	33.5	(28.4,38.5)	4.4	(2.8-5.9)
山陽小野田	6ヶ所	33	(40-60)	13.8	(14-20)

※ 山陽小野田地区については、山陽小野田市環境調査センターによる10月14日の測定結果です。

※ ガンマ(μg/l)から(μg-atom/l)への変換:DIN数値÷14、PO4-P数値÷30で計算してください。

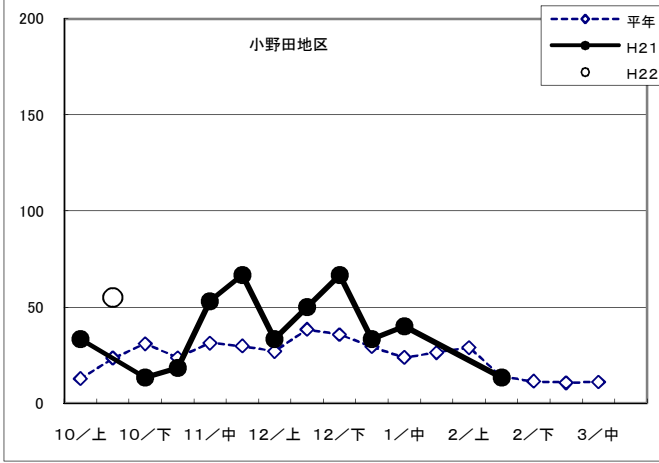
※ 各採水箇所の数値は、「海鳴りネットワーク・瀬戸内海側の水温、塩分」で見ることができます。

3 採苗等

県漁協高泊支店に於けるタンク採苗は、壇紫菜が9月13,14日に、在来種が9月28日に終了しました。壇紫菜在来種とも、順調に育苗、展開されているようです。

有明地区の野外採苗ですが、佐賀では10月22日、福岡では10月23日に開始されることになっています。県内王喜支店での野外採苗は19日から開始の予定です。

DIN (無機3態窒素)



P04-P (リン酸態リン)

