

赤潮注意報(第2報)

平成23年(2011年)6月6日
山口県水産振興課

漁業者の皆さんへ

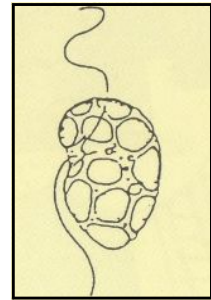
岩国市藤生～由宇沿岸で ヘテロシグマ アカシオ が発生しています!

発 生 日: 平成23年6月2日(木)

発 生 海 域: 岩国市藤生～由宇沿岸

赤 潮 構 成 種: ヘテロシグマ アカシオ (*Heterosigma akashiwo*)
…好適水温 20～24℃、好適塩分 22～29psu

着色海域の色: 茶褐色



大きさ 8～25μm×6～15μm

確認発生密度:

観測場所	細胞数	備 考
藤生漁港	2,650 個/cc	6月6日 水温20.1℃
通津漁港	2,300 個/cc	6月6日 水温19.8℃
潮風公園みなとオアシスゆう前	550 個/cc	6月6日 水温20.2℃
由宇漁港	300 個/cc	6月6日 水温19.2℃

■本種の赤潮では、以下の濃度が目安となっています。

●赤潮注意報密度 5,000個/cc ●赤潮警報密度(魚類へい死目安) 50,000個/cc

今後の気象条件によっては、広い海域で赤潮が発生する恐れがありますので、特に蓄養魚・養殖魚の取扱いには十分注意し、漁業被害の防止に努めてください。

なお、県としましては、引き続き調査を実施して参りますので、情報の提供などご協力のほどよろしくお願いします。

- 1 このプランクトンは、日中は表層に、夜間は底層に滞留して、上下動を繰り返します。水色や漁模様の急変など、海域監視の強化に努めてください。
- 2 漁港内での蓄養は避けて、活け×出荷等の対策を講じてください。
- 3 養殖魚等の場合は、深さの深い生け簀の活用を図り、赤潮発生時には魚の代謝を抑えるために餌止めをし、早期出荷などの対策も検討してください。
- 4 赤潮の発生が確認された場合は、漁協を通じて関係市・水産事務所へすみやかに通報してください。

* 県内の赤潮情報については、海鳴りネットワークのホームページでもご覧いただけます。以下のアドレスにパソコンからアクセスして下さい。
→ <http://www.pref.yamaguchi.lg.jp/gyosei/suisan-s/uminari/9/index.htm>

赤潮注意報（第2報）に係る赤潮プランクトン観測場所

