

下関市におけるコンパクトなまちづくり

平成30年2月



2018/2/19

本日の説明内容

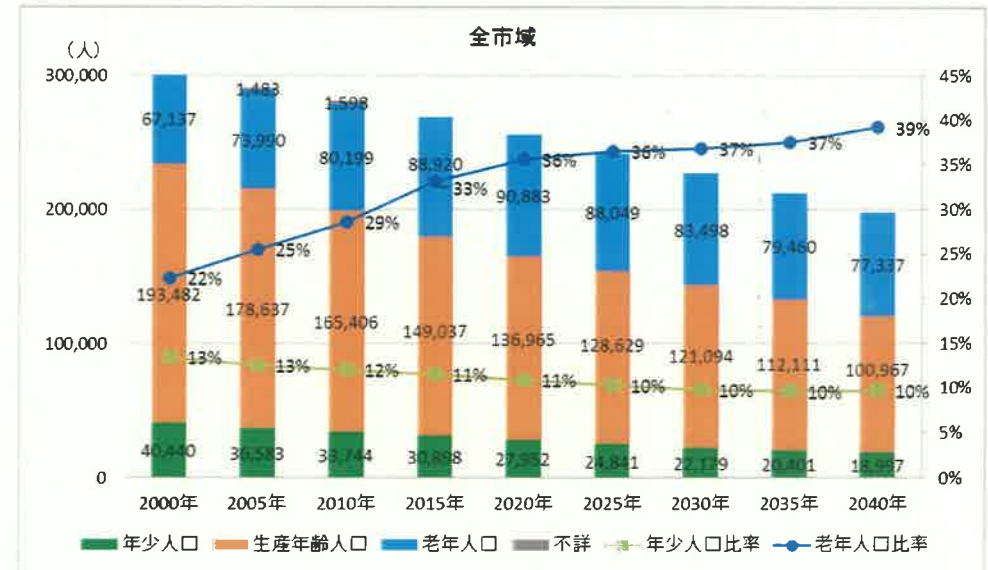
- 1 コンパクトなまちづくりの必要性
- 2 下関市の立地適正化計画を活用したまちづくり
 - (1) 基本的な考え方
 - (2) 誘導する施設イメージ (案)
 - (3) 都市機能を誘導する地域 (案)
 - (4) 居住を誘導する地域 (案)

資料3



1 コンパクトなまちづくりの必要性

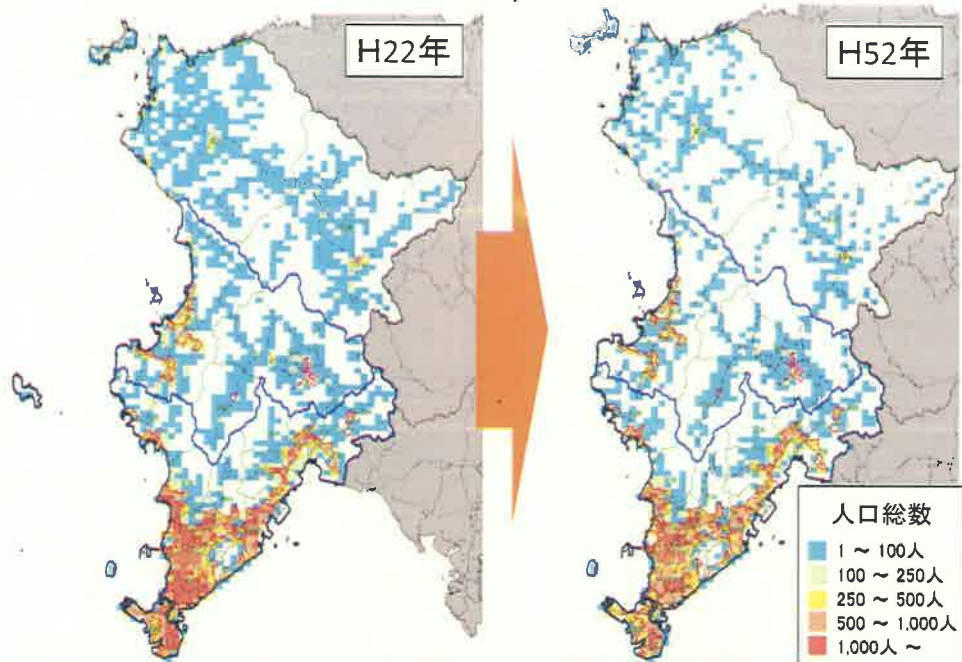
■下関市の将来人口と高齢化率の推計(H52年)



出典:国勢調査(H22以前)
社会保障・人口問題研究所(H27以降)

1 コンパクトなまちづくりの必要性

■ 下関市の将来人口の推計(H52年)



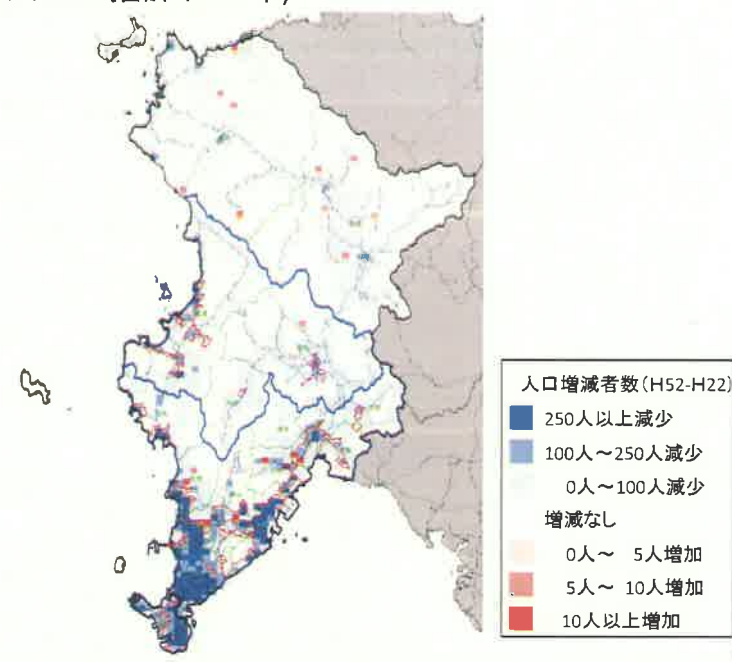
1 コンパクトなまちづくりの必要性

A:これまでのまちづくり



1 コンパクトなまちづくりの必要性

■ 下関市の将来人口の推計(H52年)



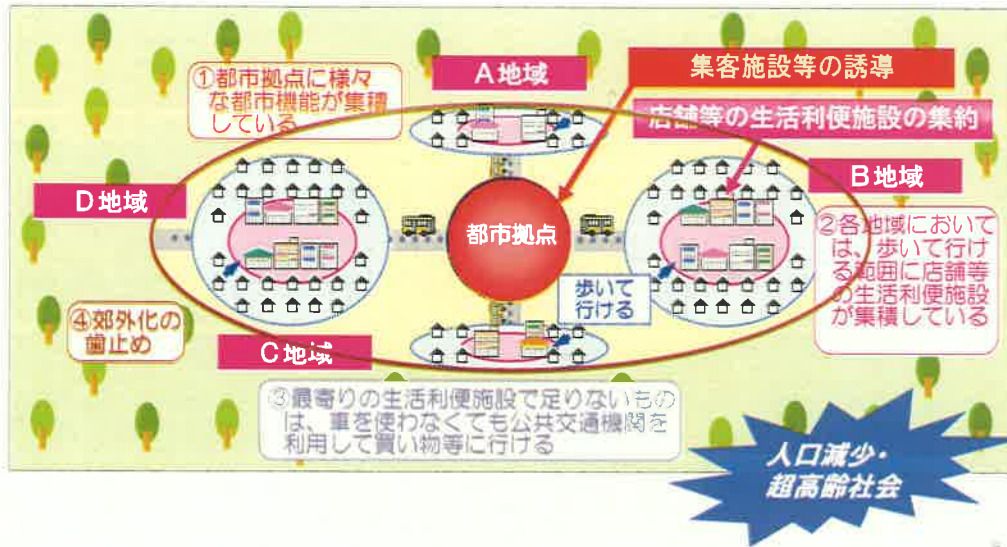
1 コンパクトなまちづくりの必要性

B:このままでは...



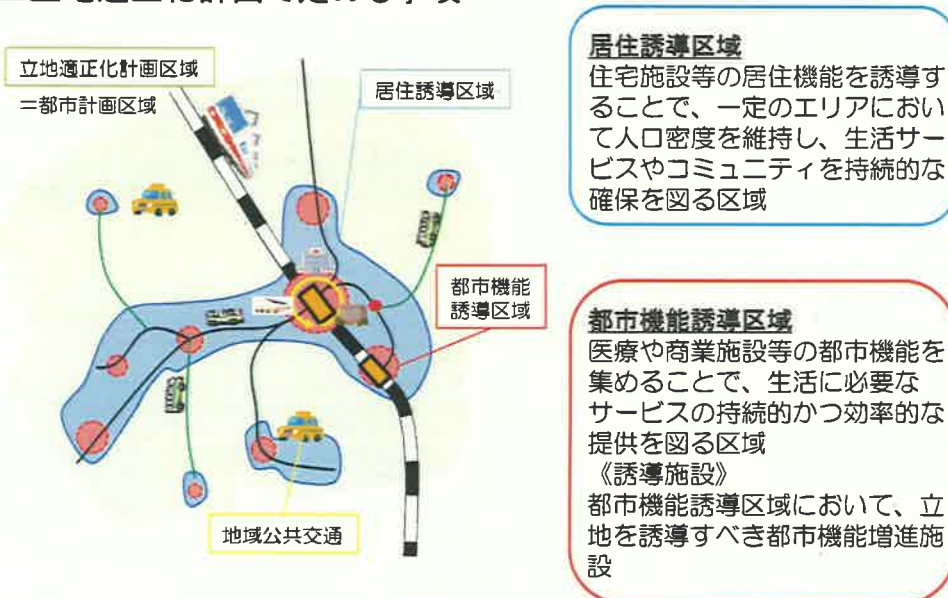
1 コンパクトなまちづくりの必要性

C:今後のまちづくりのあり方(コンパクトシティへの転換)



1 コンパクトなまちづくりの必要性

■立地適正化計画で定める事項



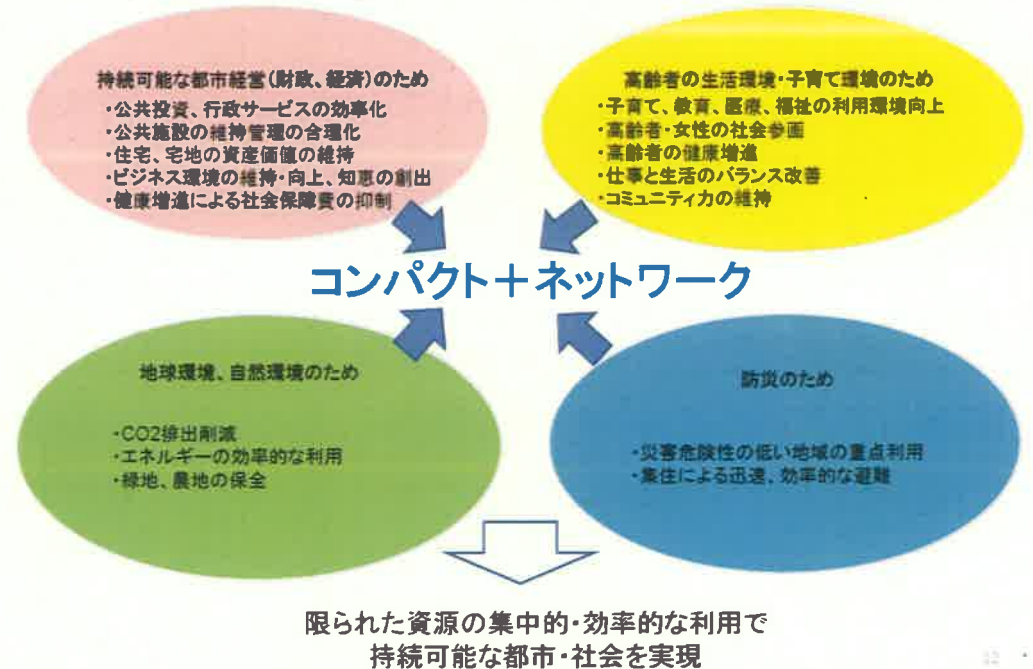
1 コンパクトなまちづくりの必要性

人口減少、高齢化が進行する

都市機能や公共交通サービスを維持するために人口密度の維持、生活サービス施設の集約等が必要

既存の都市基盤や様々な機能の集積を活かし、市民が暮らしやすい都市構造を維持するため、立地適正化計画を策定する

1 コンパクトなまちづくりの必要性



2 下関市の立地適正化計画を活用したまちづくり

(1) 基本的な考え方

コンパクトなまちづくり

+ 公共交通をしやすい暮らし

○広く市民に利用される施設をアクセスしやすい地域に維持・集約

○都市的な土地利用、都市基盤が整った地域、または、今後整備される予定の地域に維持・集約

○診療所やスーパーなど、日常生活で身近に必要な施設は地域ごとに維持

○公共交通を活用した暮らしを維持

○公共交通を利用しやすい沿線などに居住を誘導

13

2 立地適正化計画を活用したまちづくり

(3) 都市機能を誘導する地域(案)

■ 区域設定の考え方

■ 市域全体から公共交通によるアクセスに優れた地域とする。

■ 広く市民に利用される都市機能が、既に集積している地域、または、今後整備される予定の地域とする。

■ 多様な交通手段が利用できる地域とする。

14

2 立地適正化計画を活用したまちづくり

(2) 誘導する施設イメージ(案)

■ 施設設定の考え方

広く市民に利用される施設とする。

- ・ 社会福祉施設
- ・ 教育文化施設
- ・ 行政施設
- ・ 複合施設

(例) 市民会館
中央図書館など

15

2 立地適正化計画を活用したまちづくり

(3) 都市機能を誘導する地域(案)

■ 区域設定の基準のイメージ

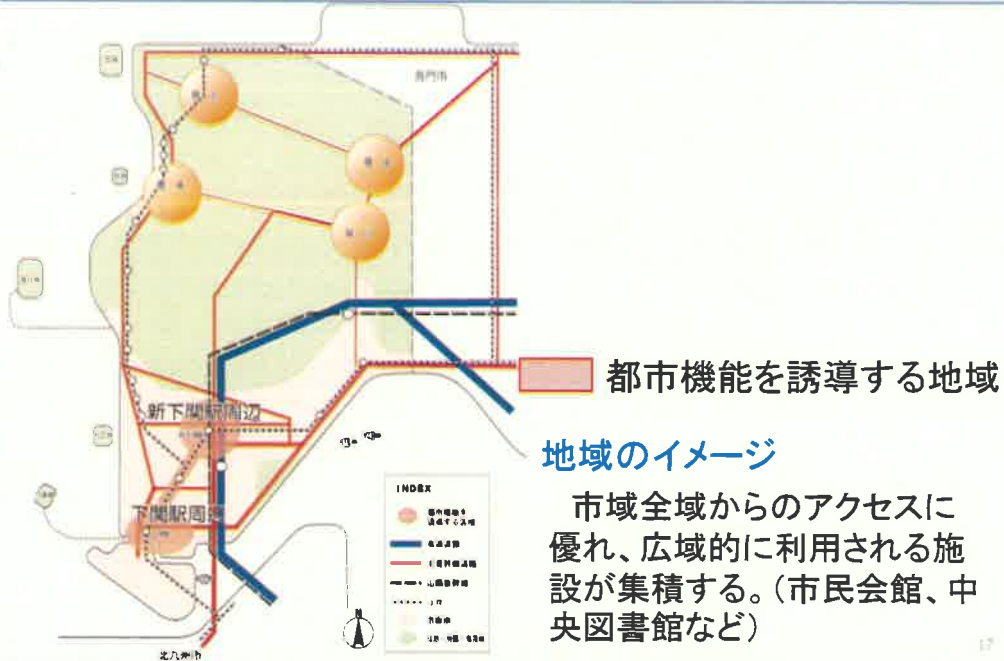
■ 原則として、主要な駅から徒歩で移動できる、概ね800m圏域とする。

■ 工業系施設のための用途地域や住居専用系用途地域以外の多様な生活サービス施設の立地に適した地域とする。

16

2 立地適正化計画を活用したまちづくり

(3) 都市機能を誘導する地域(案)



2 立地適正化計画を活用したまちづくり

(4) 居住を誘導する地域(案)

■ 区域設定の基準のイメージ

■ 原則として、主要な路線のバス停から300m圏域、または鉄道駅から800m圏域となる公共交通の利用に適した地域とする。

■ 用途地域のうち、工業専用地域、工業地域を除く地域とする。

■ 災害等危険区域を除く区域とする。

2 立地適正化計画を活用したまちづくり

(4) 居住を誘導する地域(案)

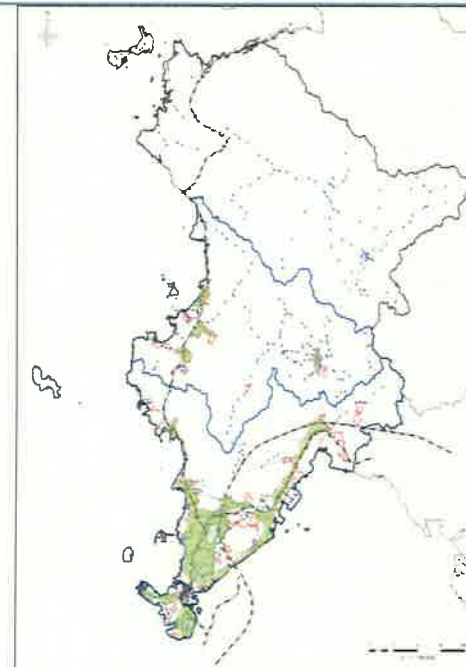
■ 区域設定の考え方

■ 公共交通を利用しやすい地域とする。

■ 住環境に適した地域とする。

2 立地適正化計画を活用したまちづくり

(4) 居住を誘導する地域(案)



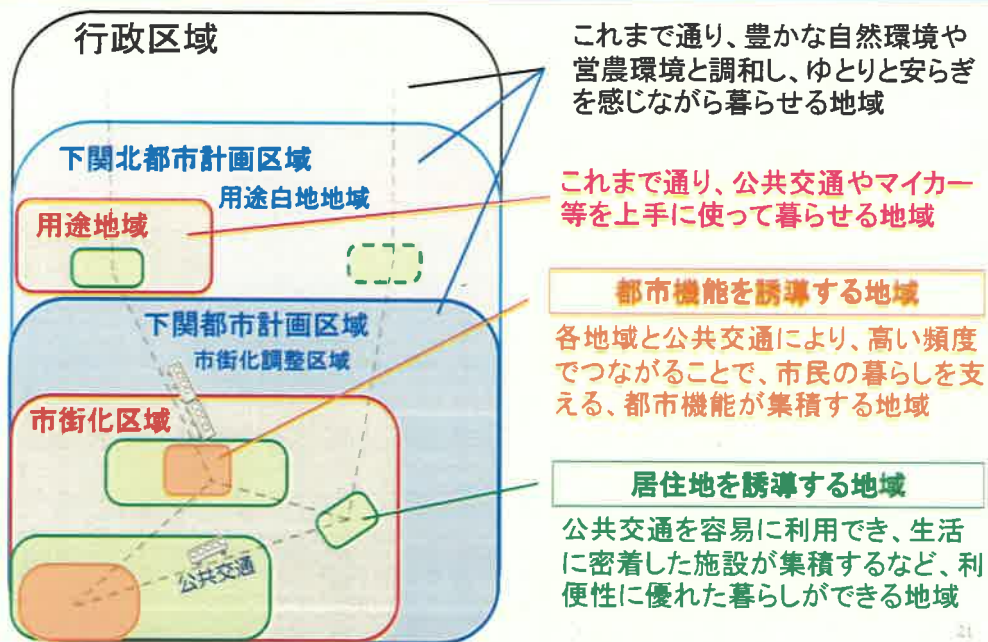
居住を誘導する地域

★ 地域のイメージ

一定の人口密度を維持し、生活に身近な圏域として地域コミュニティや日常生活に必要なサービスの維持を図る。(銀行、スーパー、支所など)

2 立地適正化計画を活用したまちづくり

【参考：居住方針の概念(案)】



2 立地適正化計画を活用したまちづくり

【参考：他の計画との関係】



2 立地適正化計画を活用したまちづくり

【参考：下関市立地適正化計画策定スケジュール】

