

現状の水害リスクや取組状況の共有

防府地域の県管理河川における大規模氾濫に関する
減災対策協議会



平成29年3月

共有すべき現状の水害リスク

- 県管理河川の河川監視の現状・・・・・・・・・・・・・・・・・・・・・・4
- 過去の水害被害・・・・・・・・・・・・・・・・・・・・・・・・・・・・・・9

共有すべき現状の減災に係る取組状況

- 河川整備・管理に関する事項・・・・・・・・・・・・・・・・・・・・・・11
 - チャレンジプラン
 - 県管理河川の整備状況
 - 河川巡視・堤防点検
- 水防に関する事項・・・・・・・・・・・・・・・・・・・・・・・・・・・・・・15
 - 重要水防箇所の設定
 - 水防資材の整備
 - 洪水に備えた事前準備
- 情報伝達、避難等に関する事項・・・・・・・・・・・・・・・・・・・・・・17
 - 洪水に備えた事前準備
 - 避難勧告等の発令基準
 - 住民への情報伝達
- 防災知識の普及・啓発・・・・・・・・・・・・・・・・・・・・・・・・・・・・26
 - 出前講座・ワークショップ・広報

共有すべき現状の水害リスク

県管理河川の河川監視の現状

- ◆ 山口県では、108水系、474河川(一級河川:2水系、40河川 二級河川:106水系、434河川)の管理を行っています。
- ◆ 県管理河川のうち洪水予報河川に6河川、水位周知河川に58河川を指定し監視しています。

山口県管理河川の河川監視状況一覧表(1/3)

| 市 町 | 対 象 河 川 な ど | | |
|-----|-----------------|--------------------------------------|-------|
| | 洪水予報河川 | 水位周知河川 | その他河川 |
| 下関市 | — | 木屋川、田部川、神田川、武久川、綾羅木川、友田川、川棚川、栗野川 | 56河川 |
| 宇部市 | 厚東川水系厚東川 | 真締川、中川、有帆川 | 25河川 |
| 山口市 | 樫野川水系樫野川 仁保川 | 島地川、南若川、一の坂川、今津川、井関川、阿武川、蔵目喜川、生雲川 | 63河川 |
| 萩市 | — | 阿武川、橋本川、玉江川、明木川、蔵目喜川、大井川、須佐川、田万川、原中川 | 61河川 |

山口県管理河川の河川監視状況一覧表(2/3)

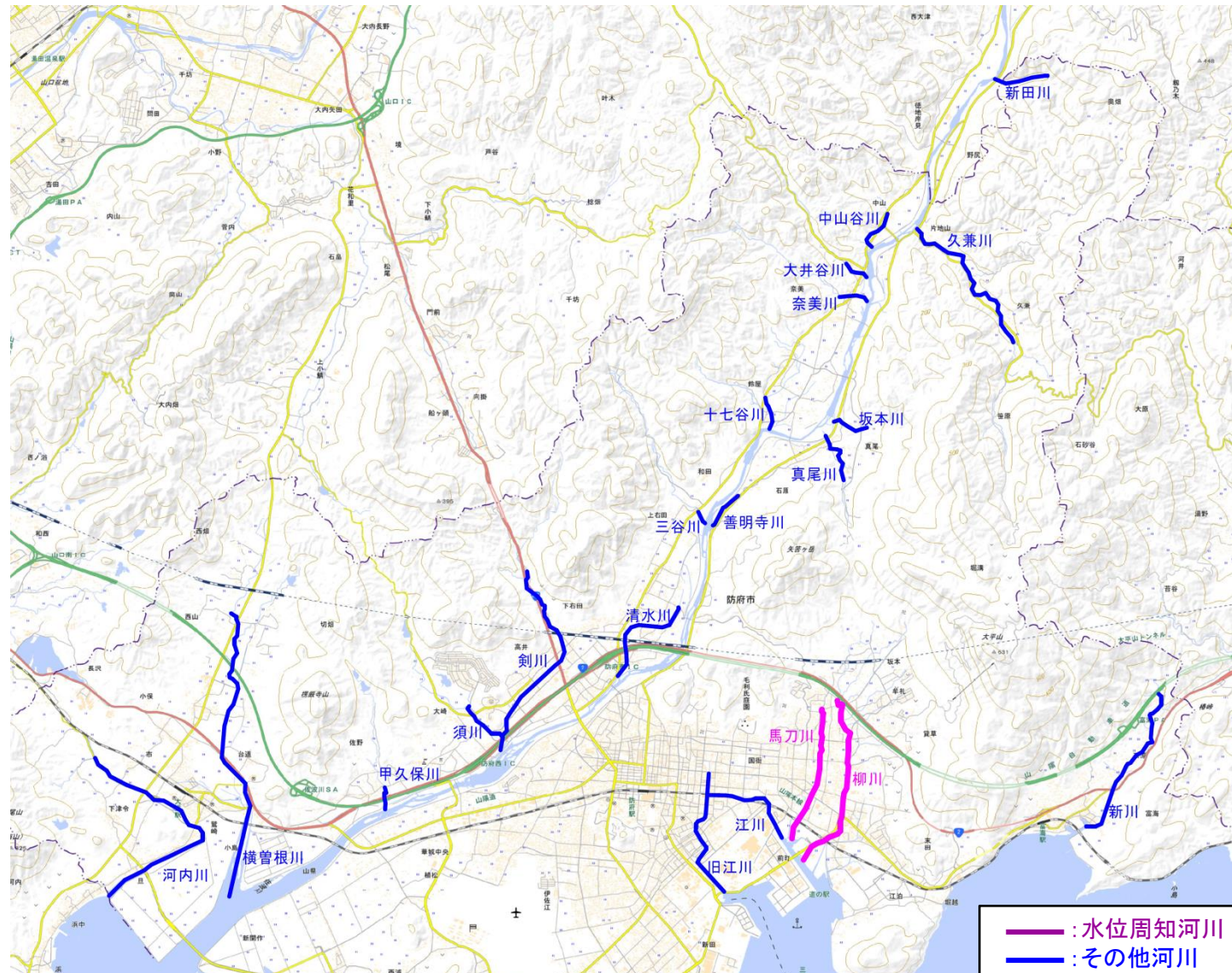
| 市 町 | 対 象 河 川 な ど | | |
|-----|---------------|----------------------------|-------|
| | 洪水予報河川 | 水位周知河川 | その他河川 |
| 防府市 | — | 柳川、馬刀川 | 19河川 |
| 下松市 | — | 切戸川、平田川、末武川 | 4河川 |
| 岩国市 | 錦川水系錦川 門前川 | 生見川、本郷川、宇佐川、平田川、由宇川、島田川、東川 | 48河川 |
| 光市 | 島田川水系島田川 | — | 8河川 |
| 長門市 | — | 木屋川、泉川、掛淵川、大坊川、深川川、三隅川 | 22河川 |
| 柳井市 | — | 柳井川、土穂石川、灸川 | 13河川 |

山口県管理河川の河川監視状況一覧表(3/3)

| 市 町 | 対 象 河 川 な ど | | |
|--------|-------------|------------------------|-------|
| | 洪水予報河川 | 水位周知河川 | その他河川 |
| 美祢市 | — | 厚東川、大田川、厚狭川 | 41河川 |
| 周南市 | 島田川水系島田川 | 島地川、錦川、渋川、西光寺川、富田川、夜市川 | 19河川 |
| 山陽小野田市 | — | 有帆川、厚狭川 | 7河川 |
| 周防大島町 | — | 屋代川、三蒲川、宮崎川、宮川 | 10河川 |
| 和木町 | — | — | 5河川 |
| 田布施町 | — | 田布施川、灸川 | 8河川 |
| 平生町 | — | 大内川、田布施川、灸川 | 4河川 |
| 阿武町 | — | — | 9河川 |

県管理河川の河川監視の現状

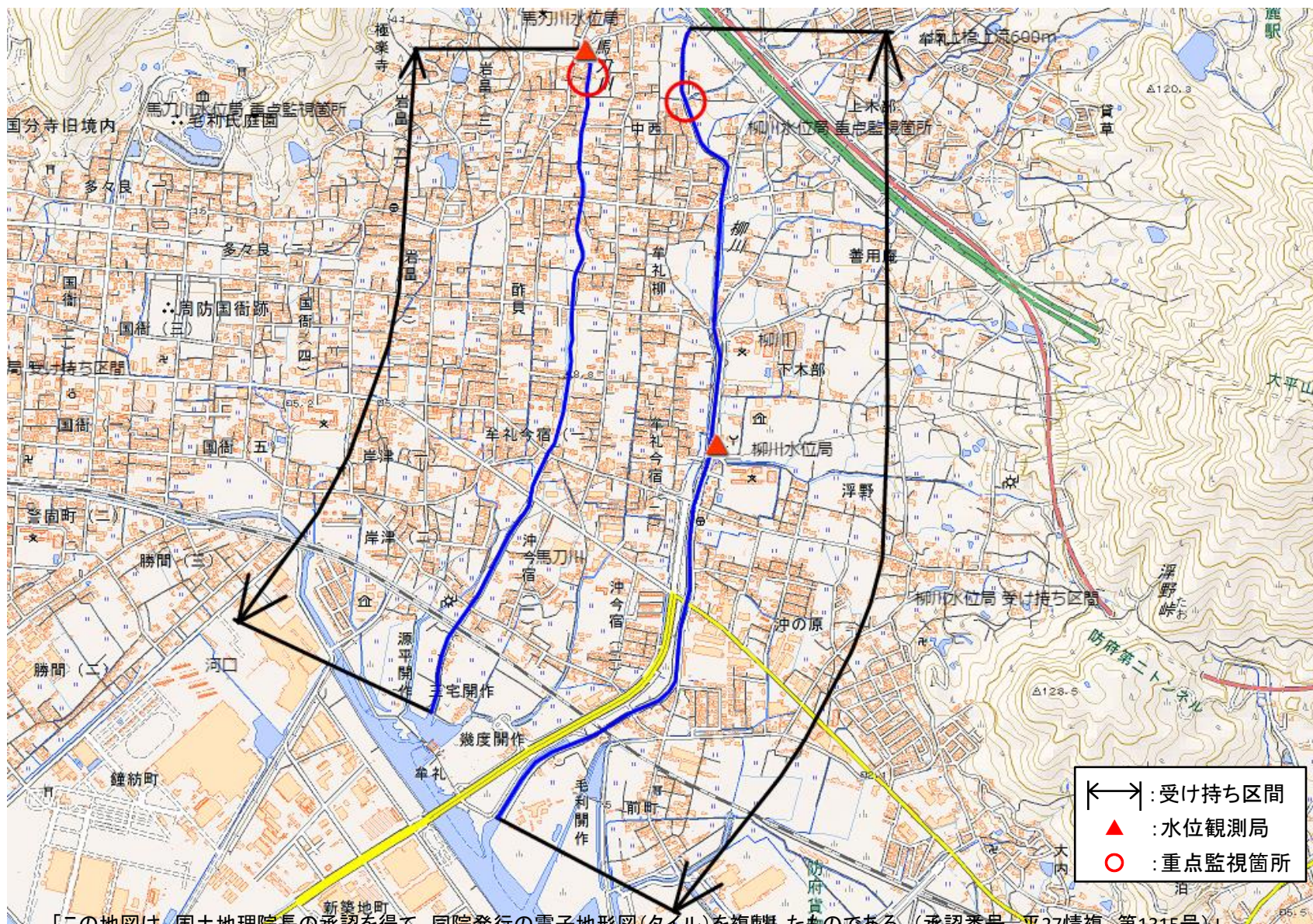
山口県管理河川の河川監視状況図(防府市)



「この地図は、国土地理院長の承認を得て、同院発行の電子地形図(タイル)を複製したものである。(承認番号 平28情複、第1420号)」

県管理河川の河川監視の現状

【事例】柳川、馬刀川の水防警報河川の指定区間と河川監視の状況



過去の水害被害

◆ 防府市を流れる佐波川などでは、過去に大きな水害が発生しています。

<過去の主な水害被害>

《佐波川水系》

| 発生年月 | 要因 | 被害状況 |
|---------|-------|--|
| 大正7年7月 | 台風 | ・冠水面積: 約1,000ha(防府市域) ・家屋浸水: 3,451戸 ・損壊: 91戸 |
| 昭和16年6月 | 梅雨前線 | ・冠水面積: 約500ha(防府市域) ・家屋浸水: 150戸 ・損壊: 3戸 |
| 昭和26年7月 | 梅雨前線 | ・冠水面積: 約1,388ha ・家屋浸水: 3,397戸 ・損壊: 1,083戸 |
| 昭和35年7月 | 梅雨前線 | ・冠水面積: 約335ha(防府市域) ・家屋浸水: 869戸(防府市域) ・損壊: 9戸 |
| 昭和47年7月 | 梅雨前線 | ・冠水面積: 約340ha ・家屋浸水: 511戸 |
| 昭和60年6月 | 梅雨前線 | — |
| 平成元年7月 | 梅雨前線 | — |
| 平成11年9月 | 台風18号 | ・全半壊家屋: 44棟 ・一部損壊家屋: 1,410棟 ・床上浸水: 431棟 ・床下浸水: 527棟 |
| 平成17年9月 | 台風17号 | — |
| 平成21年7月 | 梅雨前線 | ・死者: 14名、重傷者: 12名 ・損壊: 93戸 ・家屋浸水: 1,012戸 |

《馬刀川水系》

| 発生年月 | 要因 | 被害状況 |
|------------|----------|-----------------------------|
| 昭和50年6月~7月 | 豪雨 | ・床下浸水: 2世帯 |
| 昭和55年6月~8月 | 豪雨 | ・床下浸水: 10世帯 ・床上浸水: 1世帯 |
| 平成5年8月 | 豪雨 | ・床下浸水: 927世帯 ・床上浸水: 32世帯 |
| 平成7年6月~7月 | 豪雨 | ・床上浸水: 1世帯 |
| 平成11年9月 | 台風16・18号 | ・床下浸水: 20世帯 ・床上浸水: 8世帯 |
| 平成15年7月 | 梅雨前線 | ・床下浸水: 7世帯 |



昭和60年6月: 横曽根川出水状況



平成21年7月: 剣川出水状況



平成5年8月: 馬刀川出水状況

共有すべき現状の減災に係る取組状況

河川整備・管理に関する事項～チャレンジプラン～

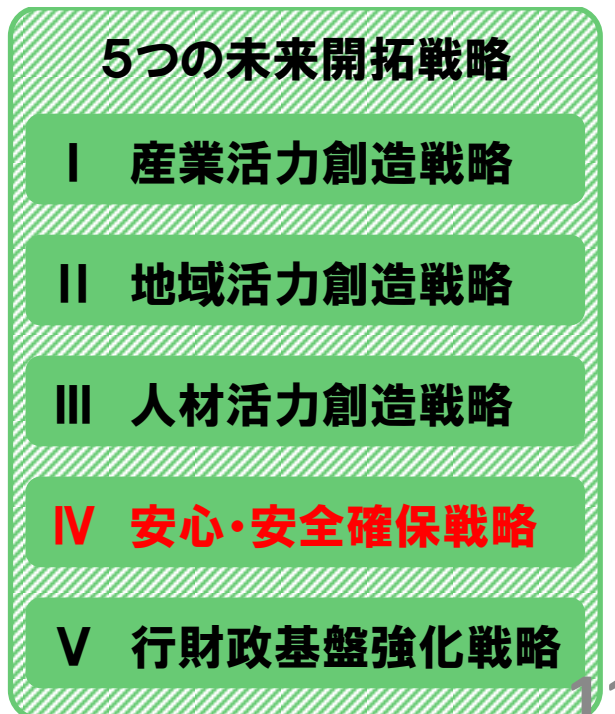
◆ 「元気創出やまぐち！未来開拓チャレンジプラン」は、「活力みなぎる山口県」の実現に向けて、新たな県政運営の指針として、県が進める政策の基本的な方向をまとめたものです。

突破プロジェクト
12

第4章 **Ⅳ 安心・安全確保戦略**

災害に強い県づくり推進プロジェクト

大規模な自然災害等の発生に備え、災害に強い県づくりを進めるため、防災対策・危機管理体制の充実など災害対応力の強化を図るとともに、社会インフラの老朽化対策、公共施設や民間建築物の耐震化、地域防災活動の促進などハード・ソフトの両面からの防災・減災対策を進めます。



河川整備・管理に関する事項～県管理河川の整備状況～



「この地図は、国土地理院長の承認を得て、同院発行の電子地形図(タイル)を複製したものである。(承認番号 平28情複、第1420号)」

河川整備・管理に関する事項～河川巡視・堤防点検～

◆ 河川を背後地の状況や地域の特性などに応じた区間に区分(3段階に設定)し、区間区分ごとに河川巡視・堤防点検の実施頻度を設定して維持管理を行っています。

<区間区分表>

| 区間区分 | a | b | c |
|------|---|--|--|
| 内容 | 特に治水上の影響が大きい区間 (洪水予報河川、水位周知河川、水防警報河川、改修計画がある河川の中で、堤防高4m以上の郊外、または堤防高2m以上の都市部) | 治水上の影響が大きい区間 (洪水予報河川、水位周知河川、水防警報河川、改修計画がある河川の中で、a区間以外、及び、洪水予報河川、水位周知河川、改修計画がある河川以外の河川の中で、堤防高4m以上の郊外、または堤防高2m以上の都市部) | 治水上の影響が小さい区間 (氾濫による人家への影響がほとんどない河川の区間) (a区間・b区間以外) |

主要区間(洪水予報河川、水位周知河川、水防警報河川、改修計画がある河川)

| 背後地 堤防高 | 都市部(DID) | 郊外(人家点在) | その他(田畑) |
|------------------|----------|----------|---------|
| $H \geq 4m$ | a | a | b |
| $2m \leq H < 4m$ | a | b | b |
| $H < 2m$ | b | b | b |

一般区間(主要区間以外の区間)

| 背後地 堤防高 | 都市部(DID) | 郊外(人家点在) | その他(田畑) |
|------------------|----------|----------|---------|
| $H \geq 4m$ | b | b | c |
| $2m \leq H < 4m$ | b | c | c |
| $H < 2m$ | c | c | c |

<河川巡視状況>



河川整備・管理に関する事項～河川巡視・堤防点検～

<区間区分における実施内容>

| 区間区分 | a | b | c |
|--|-----------------------|-------------------------------|-----------------|
| 河川維持管理の実施項目 | | | |
| (1) 日常的な巡視・点検 | | | |
| 巡視 土地・流水の占用関係 工作物の設置状況、土地の形状変更状況（盛土、掘削等） 産出物の採取に関する状況（盗掘、不法伐採等） 河川管理上支障を及ぼすおそれのある行為の状況（廃棄物の不法投棄、汚水の排水等） | 6回/年 | 2回/年 | 1回/年 |
| 点検 堤防の出水期前点検（堤体、法面、天端、堤脚部、坂路等） 護岸等（高水護岸、低水護岸、根固め、護床工等）の出水期前点検 河道内の変状の把握（深掘れの状況、樹木の繁茂状況、土砂等の堆積状況等） | 出水期前に目視点検を行う | 出水期前に目視点検を行う | 出水期前に目視点検を行う |
| (2) 出水後の巡視・点検 | | | |
| 巡視・点検 堤防の出水中、出水後点検（堤体、法面、天端、堤脚部、坂路等） 護岸等（高水護岸、低水護岸、根固め、護床工等）の出水中、出水後点検 河道内の変状の把握（深掘れの状況、樹木の繁茂状況、土砂等の堆積状況等） | 出水状況に応じた緊急巡視を行う（車上巡視） | 出水状況に応じた緊急巡視を行う（車上巡視、主要区間が対象） | 出水状況に応じた現地確認を行う |

水防に関する事項～重要水防箇所の設定～

- ◆ 「重要水防箇所」とは、洪水時に危険が予想され重点的に巡視点検が必要な箇所のことです。
- ◆ 「重要水防箇所」は、市町からも聞き取り調査を行い、箇所の選定を行っています。
- ◆ 毎年、出水期前には市町へ見直し調査を行っています。

重要水防箇所一覧(県管理区間)

<平成28年度 指定状況>

○県管理区間(防府市内)
: 621箇所(22箇所)

【参考】国管理区間: 172箇所

ア 岩国土木建築事務所

| 番号 | 水系名 | 河川名 | 水防管理団体名 | 位置 | | | 左岸 右岸 | 延長(m) |
|----|------|------|---------|-----|--------------|----------|----------|-------|
| | | | | 市 | 町 | 大字等 字 | | |
| 1 | 麻里布川 | 麻里布川 | 岩国市 | 岩国市 | 立石町 | | 左 | 1,300 |
| 2 | 麻里布川 | 麻里布川 | 岩国市 | 岩国市 | 立石町 | | 右 | 1,300 |
| 3 | 錦川 | 錦川 | 岩国市 | 岩国市 | 旭町 | | 右 | 2,400 |
| 4 | 錦川 | 錦川 | 岩国市 | 岩国市 | 日の出町、川口町、今津町 | | 左 | 900 |
| 5 | 錦川 | 門前川 | 岩国市 | 岩国市 | 尾津町、門前町 | | 右 | 450 |

| | | | | | | | | |
|-----|-------|------|----|----|---------|----------------|----|---------|
| 614 | 田万川 | 田万川 | 萩市 | 萩市 | 中小川～下小川 | 小川14、15、22～24区 | 左右 | 2,700 |
| 615 | 田万川 | 田万川 | 萩市 | 萩市 | 弥富下 | 弥富7区～9区 | 左右 | 4,500 |
| 616 | 田万川 | 原中川 | 萩市 | 萩市 | 上小川西分 | 小川4、5区 | 左右 | 3,000 |
| 617 | 田万川 | 大江後川 | 萩市 | 萩市 | 上小川西分 | 小川10区 | 左右 | 1,700 |
| 618 | 須佐川 | 須佐川 | 萩市 | 萩市 | 須佐 | 中畑 | 左右 | 1,200 |
| 619 | 須佐川 | 唐津川 | 萩市 | 萩市 | 須佐 | 中畑 | 左右 | 800 |
| 620 | 阿武川 | 戴目喜川 | 萩市 | 萩市 | 吉部下 | 野田～志和田 | 左右 | 3,500 |
| 621 | 江津川 | 江津川 | 萩市 | 萩市 | 須佐～下田万 | 上三原～須佐地 | 左右 | 2,800 |
| 計 | 72箇所 | | | | | | | 87,400 |
| 総計 | 621箇所 | | | | | | | 609,050 |

水防に関する事項～水防資材の整備～

◆ 山口県では各土木建築事務所等に水防用器具及び資材を備蓄しており、水防管理団体及び水防協力団体の備蓄資器材で不足するような緊急事態に際しては、資器材の提供を行っています。

＜山口県内の水防倉庫数＞

市町所有(防府市内) : 233棟(11棟)
 県所有(防府市内) : 14棟(1棟)
 国所有(防府市内) : 5棟(4棟)

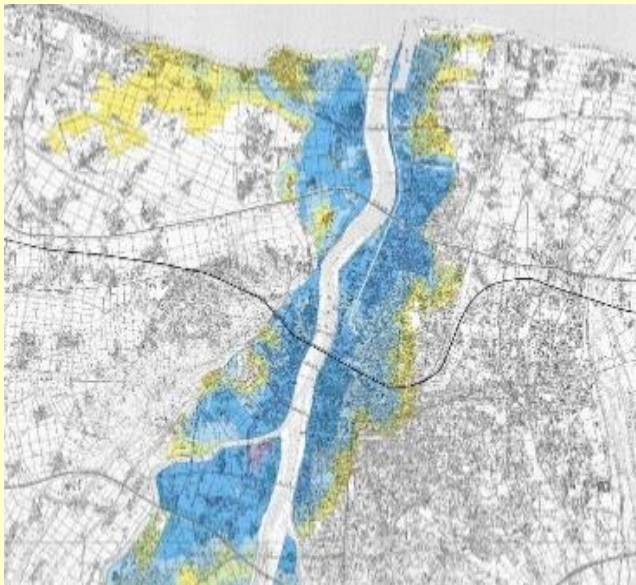


山口県内の水防倉庫に保管する備蓄資材及び器具数

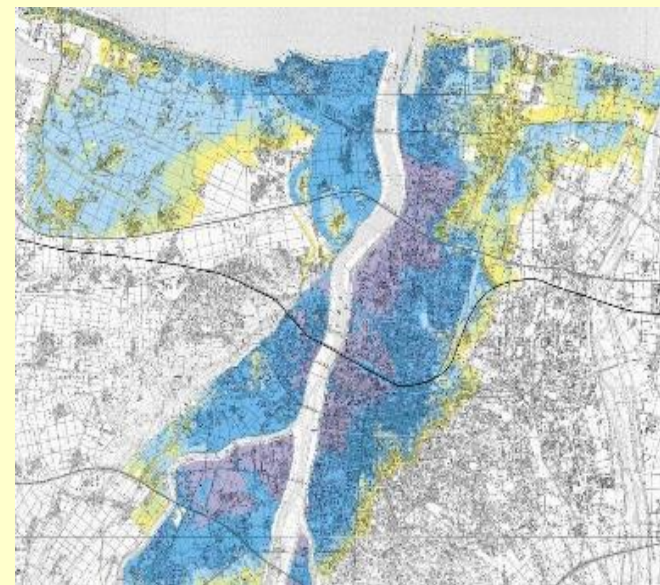
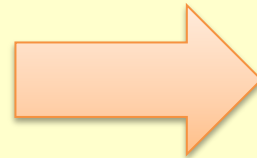
| | 輸送設備 | | | | 備蓄器具 | | | | | | | | | | | | | 備蓄資材 | | | | | 備考 | |
|------------------|--------|----------|------|-----|-------|------|-----|-----|-----|-------|-----|-----|------|------|------|--------|------|-------|--------|-------|-----|---------|-------|-----------|
| | 乗用車(台) | 四輪駆動車(台) | トラック | | スコップ | つるはし | くわ | おの | 掛矢 | かま | ベンチ | のこ | じよれん | ハンマー | 照明器具 | ロープ(本) | 杭(本) | | | 鉄線(本) | | 土のう袋(枚) | | ブルーシート(枚) |
| | | | 大 | 小 | | | | | | | | | | | | | 5m | 3m | 2m | 11番 | 14番 | | | |
| 水防管理団体合計(市町) | 608 | 137 | 35 | 183 | 3,350 | 657 | 834 | 503 | 799 | 2,103 | 337 | 730 | 368 | 451 | 514 | 1,049 | 210 | 2,778 | 14,722 | 732 | 699 | 314,333 | 6,553 | |
| 土木建築事務所合計(県) | 105 | 37 | 0 | 0 | 317 | 148 | 100 | 37 | 55 | 170 | 50 | 69 | 153 | 41 | 13 | 301 | 0 | 0 | 1,655 | 283 | 78 | 61,925 | 1,245 | |
| 国土交通省合計(国) | 8 | 5 | 0 | 0 | 298 | 12 | 0 | 8 | 128 | 28 | 26 | 18 | 0 | 81 | 22 | 171 | 0 | 0 | 3,681 | 200 | 0 | 53,880 | 847 | |
| 総計 | 721 | 179 | 35 | 183 | 3,965 | 817 | 934 | 548 | 982 | 2,301 | 413 | 817 | 521 | 573 | 549 | 1,521 | 210 | 2,778 | 20,058 | 1,215 | 777 | 430,138 | 8,645 | |
| 防府土木建築事務所山口支所管内計 | 41 | 27 | 0 | 12 | 306 | 93 | 96 | 103 | 123 | 121 | 87 | 111 | 65 | 80 | 170 | 348 | 0 | 100 | 7325 | 257 | 353 | 35135 | 453 | |

- ◆ 現在公表している「計画降雨」(河川整備において基本となる降雨)を対象とした洪水浸水想定区域図に加え、新たに「想定し得る最大規模の降雨」に対する洪水浸水想定区域図の作成に着手しており、順次公表します。
- ◆ 洪水浸水想定区域図に基づく市町の洪水ハザードマップの作成に関する技術的支援を行います。

最大クラスの浸水想定区域イメージ



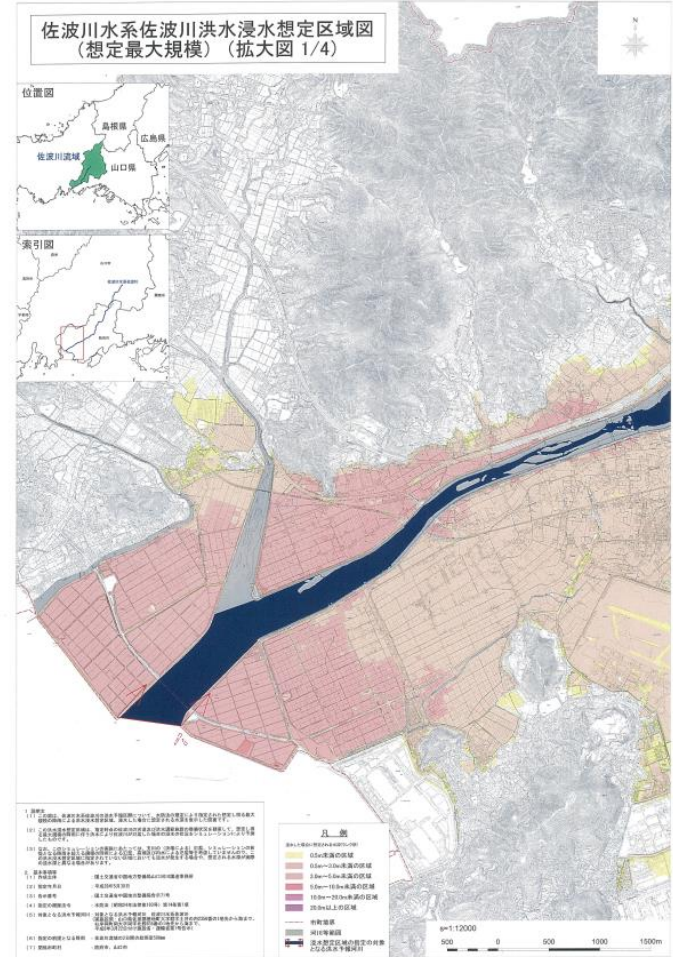
河川整備において基本となる降雨を前提とした洪水浸水想定区域



想定し得る最大規模の降雨を前提とした洪水浸水想定区域

※ 県管理河川では、年超過確率1/10～1/100で設定

<イメージ図>



【参考】想定し得る最大規模の降雨に対する洪水浸水想定区域図(一級河川佐波川水系佐波川)

<洪水浸水想定区域図対象河川(防府市)>



馬刀川

柳川

水位周知河川

「この地図は、国土地理院長の承認を得て、同院発行の電子地形図(タイル)を複製したものである。(承認番号 平28情複、第1420号)」

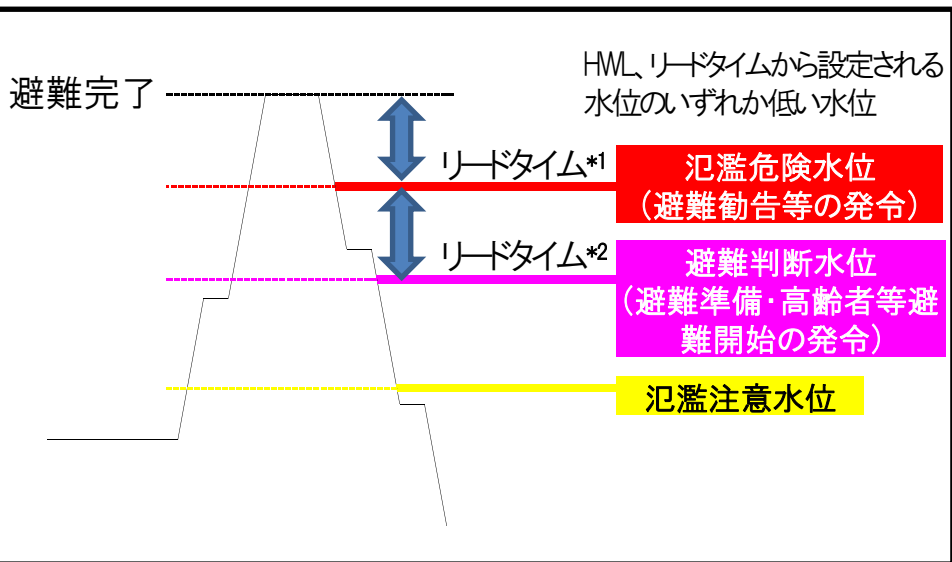
※平成33年度末までに洪水浸水想定区域図の見直しを予定

◆「危険水位等の設定要領の改訂について」(H26.4.8付け国土交通省通達)に基づき、山口県では平成27年度に基準水位の見直しを行っています。

「洪水予報河川」における基準水位設定

<基準水位を目安とする自治体の行動>

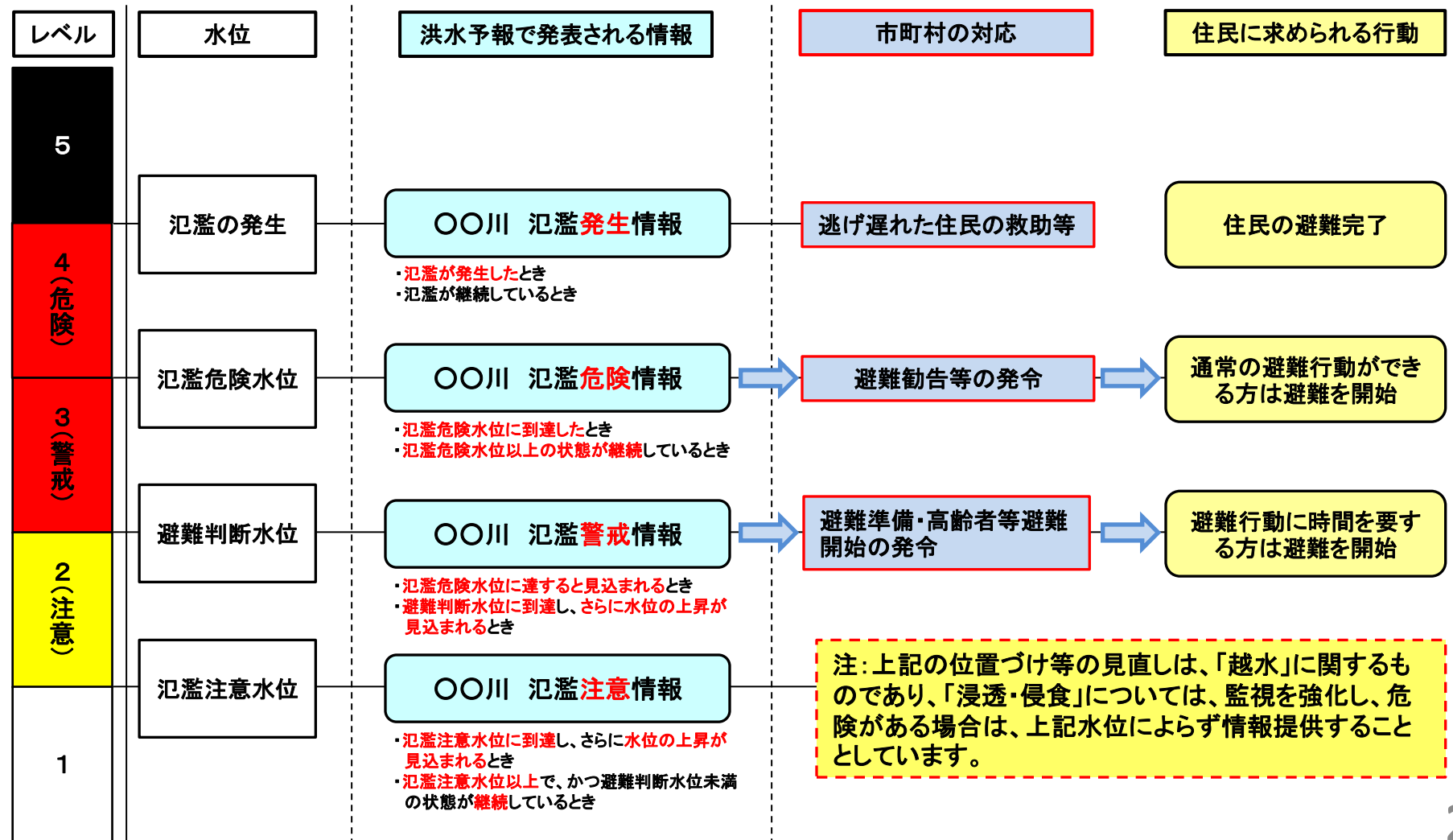
<基準水位の設定に関する考え方>



| 危険度レベル | 水位 | 各水位を目安とする自治体の行動 |
|--------|--------|---|
| 5 | | |
| 4 (危険) | 氾濫危険水位 | 【氾濫危険水位】 (特別警戒水位) ・市町長の 避難勧告 等の発令判断の目安 ・住民の避難判断の目安の参考となる水位 |
| 3 (警戒) | 避難判断水位 | 【避難判断水位】 ・市町長の 避難準備・高齢者等避難開始 の発令判断の目安 ・住民の氾濫に関する情報への注意喚起 |
| 2 (注意) | 氾濫注意水位 | 【氾濫注意水位】 ・水防団の出動の目安 |
| 1 | | |

*1: 避難勧告発令・情報伝達及び避難等に要する時間
 *2: 避難準備・高齢者等避難開始の発表・情報伝達、避難場所の開設等に要する時間

- ◆ 洪水予報河川では、**洪水の予報**を行っており、発表する情報としては、「**氾濫注意情報**」、「**氾濫警戒情報**」、「**氾濫危険情報**」、「**氾濫発生情報**」の4つがあります。
- ◆ 一方、**水位周知河川**では、**基準水位に到達した旨の情報**が発表されます。

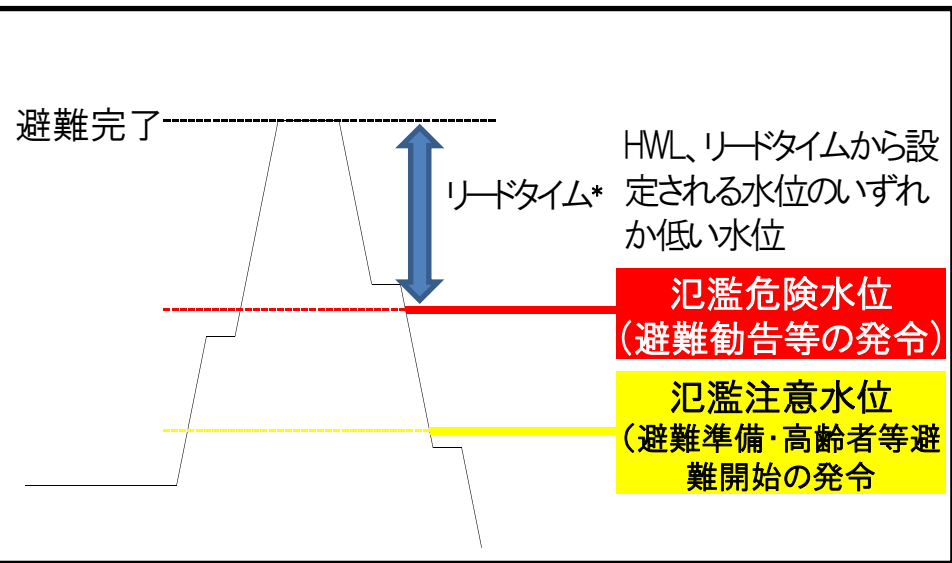


◆「危険水位等の設定要領の改訂について」(H26.4.8付け国土交通省通達)に基づき、山口県では平成27年度に基準水位の見直しを行っています。

「水位周知河川」における基準水位設定

<基準水位を目安とする自治体の行動>

<基準水位の設定に関する考え方>



| 危険度レベル | 水位 | 各水位を目安とする自治体の行動 |
|--------|--------|---|
| 5 | | |
| 4 (危険) | 氾濫危険水位 | 【氾濫危険水位】(特別警戒水位) ・市町長の 避難勧告 等の発令判断の目安 ・住民の避難判断の目安の参考となる水位 |
| 3 (警戒) | | |
| 2 (注意) | 氾濫注意水位 | 【氾濫注意水位】 ・市町長の 避難準備・高齢者等避難開始 の発令判断の目安 ・水防団の出動の目安 |
| 1 | | |

*：避難勧告発令・情報伝達及び避難等に要する時間

情報伝達、避難等に関する事項～住民への情報伝達①～

◆ 山口県土木防災情報システムでは、パソコンやスマートフォン等を利用して、県内の雨量や河川の水位、洪水予報などをリアルタイムで配信しています。

○アドレスとして以下のURLを入力するとトップページが表示されます。

PC版 <http://y-bousai.pref.yamaguchi.lg.jp/>

携帯版 <http://y-bousai.pref.yamaguchi.lg.jp/k/>

スマホ版 <http://y-bousai.pref.yamaguchi.lg.jp/sp/>

○バーコード読み取り機能を使用する場合は下記のQRコードを読み取ってください。



スマホQRコード



携帯QRコード

○山口県庁のホームページにもリンクがあります。



情報伝達、避難等に関する事項～住民への情報伝達②～

雨量の状況をリアルタイムに確認できます。

山口県土木防災情報システム
更新 用語集

ホーム
雨量情報
水位情報
ダム情報
潮位情報
洪水予報

気象情報

レーダー

20日19時15分

台風情報

現在台風は発生していません。

スマートフォンサイトへ切替

本日訪問者数 00000770 累計訪問者数 06676632

お知らせ

- 2016/12/19 システムメンテナンスについて
- 2016/12/19 水位局の欠測について

雨量情報

雨量マップ

雨量観測局一覧

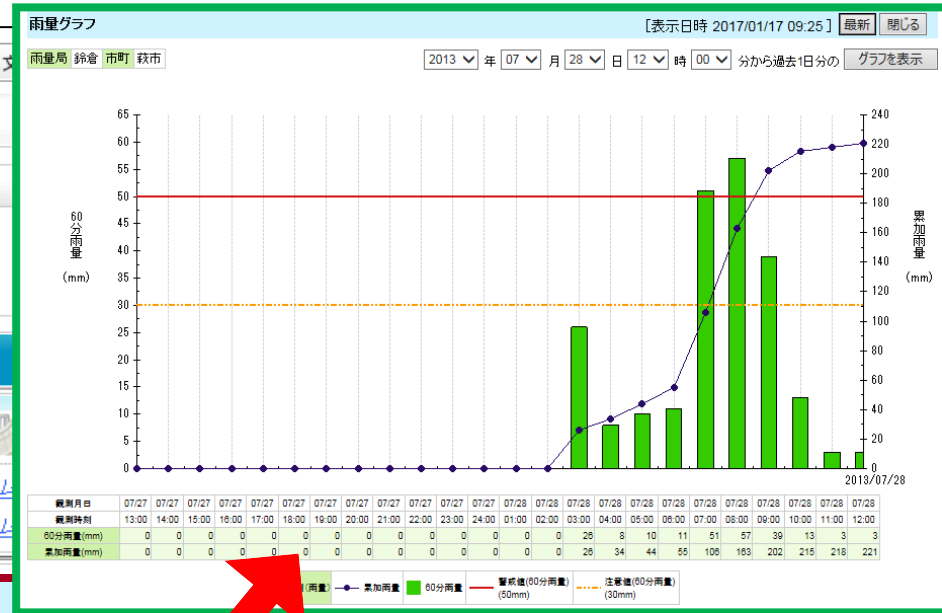
水位情報

水位マップ

水位観測局一覧

詳細マップ

- 山口県全域
- 鮎谷
- 平和橋
- 柱島
- 三瀬川
- 田尻
- 交野土木
- 沖市
- 小瀬川ダム
- 生見川ダム
- 鏡
- 中山山ダム
- 御庄山ダム
- 南岩国
- 高照寺山
- 霧津
- 岩国土木
- 松尾峠
- 寺山
- 宇佐郷
- 瀬戸
- 平郡
- 山西
- 日嶺



グラフのほかに、一覧表でも表示できます。

情報伝達、避難等に関する事項～住民への情報伝達③～

水位の状況をリアルタイムに確認できます。

山口県土木防災情報システム

ホーム | 雨量情報 | 水位情報 | ダム情報 | 潮位情報 | 洪水予報 | 土砂災害

気象情報 ▶ 表示情報設定

お知らせ

- 2016/12/19 システムメンテナンスについて
- 2016/12/19 水位局の欠測について

見る

雨量情報 | **水位情報** | ダム情報

雨量マップ | **水位マップ** | ダムマップ

雨量観測局一覧 | 水位観測局一覧 | ダム観測局一覧

①

詳細マップ

山口県全域

2013年 07月 28日 12時 00分の 状況を表示

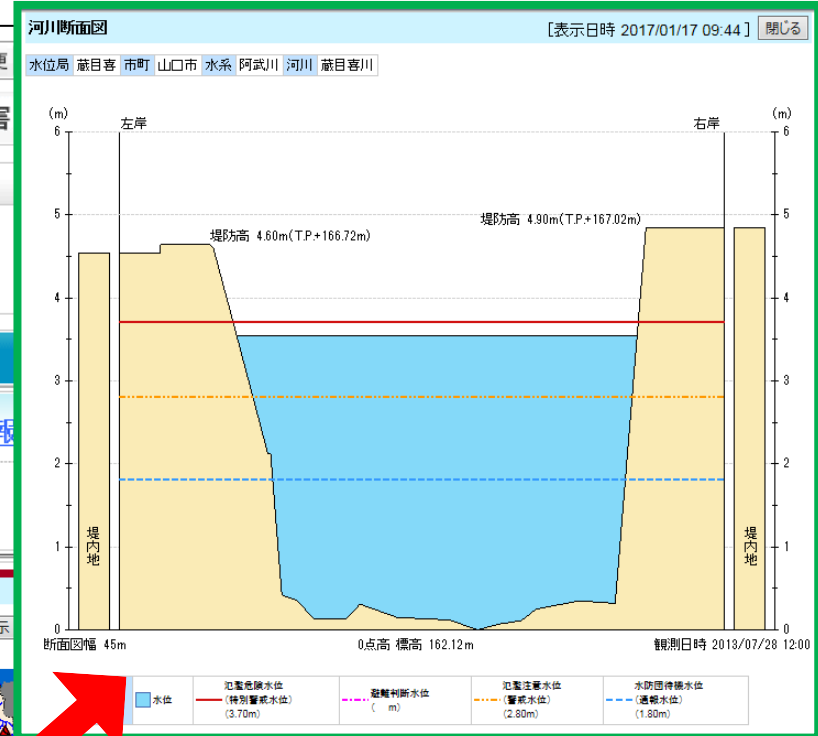
表示項目: 雨量 雨量 累加雨量 水位 ダム

土木境界線 市町境界線 河川

②

凡例(水位)

- ▲ 氾濫危険水位(特別警戒水位)以上
- ▲ 避難判断水位以上
- ▲ 氾濫注意水位(警戒水位)以上
- ▲ 水防団待機水位(通報水位)以上
- ▲ 通常水位
- ▲ 欠測



断面図のほかに、グラフや一覧表でも表示できます。

◆ 携帯メール等で、気象情報や河川水位の情報などを受け取ることができます。

携帯電話やスマートフォン、パソコンでインターネットに接続し、アドレスに次のURLを入力するとシステムのトップページが表示され、トップページ中のメールサービス受付メニューから登録できます。

(携帯電話、スマホ、パソコンで画面構成が少し違いますが、内容・機能は同じです。)

PC版 <http://y-bousai.pref.yamaguchi.lg.jp/> ⇒『ご登録はこちらから』をクリック

携帯版 <http://y-bousai.pref.yamaguchi.lg.jp/k/> ⇒『新規登録』をクリック

スマホ版 <http://y-bousai.pref.yamaguchi.lg.jp/sp/> ⇒『防災情報メール登録』をクリック

バーコード読み取り機能を使用する場合は下記のQRコードを読み取ってください。



スマホQRコード



携帯QRコード

【登録手順】

○info@suibou.pref.yamaguchi.lg.jpあてに空メールを送信します。

※迷惑メール防止機能を使っている場合は、あらかじめ上記アドレスからの受信ができるようにしておいてください。

○登録案内メールが返信されますので、登録サイトのURLへアクセスします。登録サイトで受信したい情報を設定して、登録手続き終了です。

防災知識の普及・啓発～出前講座・ワークショップ・広報～

- ◆ 住民等が迅速かつ的確な避難行動がとれるように、平時から、住民等の防災意識の向上に向けた取組を実施しています。
- ◆ 災害リスク情報等の周知や、災害時にとるべき避難行動に関する理解の促進を図るため、出前講座や広報誌を通じて防災知識の普及・啓発に取り組んでいます。

<ワークショップ>

住民目線のソフト対策推進モデル

柳井川 流域防災ワークショップ

その時！どうする？どう動く？
いっしょに考えてみませんか。



近年、多発する集中豪雨で想像を超える水害が各地で発生しています。このような大雨が柳井川流域に降った場合、柳井市の中心市街地の大半が浸水するおそれがあります（洪水ハザードマップ）。このような大水害に直面した時にどこに避難すればいいのか？いつ避難行動を開始すればいいのか？自らの命を守る行動の「判断と決断」がターニングポイントとなっています。
『その時！どうする。どう動く。』を一緒に考えてみませんか。

柳井川流域防災ワークショップ（2回シリーズ）

- ・ 第1回
 - ① 想像をこえる自然災害のおはなし。
 - ② その時どうする
自助：イメージショントレーニング。
 - ③ どこといつ
災害感の共有【災害図上訓練D I G】
- ・ 第2回
 - ① 避難対応（共助）
自主防災組織の必要性を時間軸で考える。
 - ② 最悪の水災害を想定
自助、近助、共助、公助の危機感を探る。



<出前講座>



2013.7.9 下松市立久保中学校（総合的な学習の時間）

<広報誌>

「ふれあい山口(2015.7)」抜粋