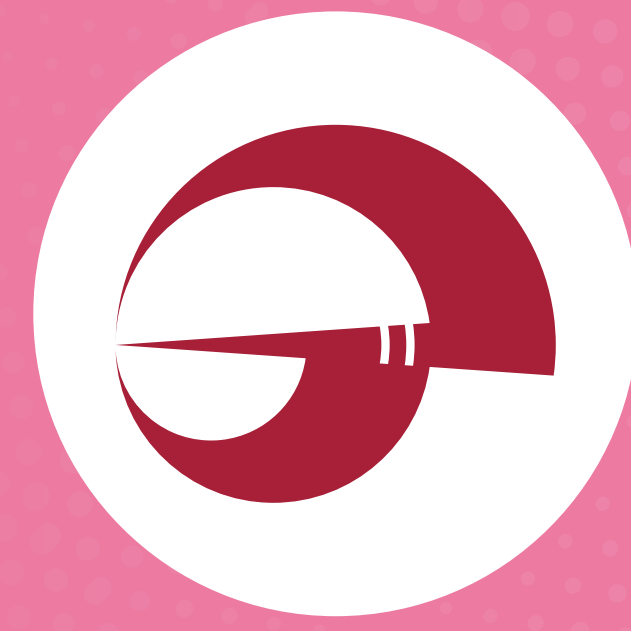


学校運営に係る取組

学校支援に係る取組

地域貢献に係る取組

学校(園)が連携した地域ぐるみの取組



# 阿武町

Abu



## 「やまぐち型地域連携教育を生かす」 藤本 憲司

阿武町では、今年度から首長部局と教育委員会が連携をして、中学生による地域ボランティア活動に取り組みます。この取組は、地域や事業団体からのボランティア依頼を教育委員会がリスト化し、中学生が参加可能なボランティアを自ら選び実践していくものです。今後も「やまぐち型地域連携教育」の取組を生かし、中学生による主体的な地域貢献が町の活性化につながることを期待しています。

## 阿武町の推進構想

### 阿武町は、地域と中学生が密接に関わり支え合える町づくりを目指します！

～中学生が自ら判断して自ら行う地域貢献ボランティア～

阿武町は今、人口減少や高齢化により地域行事や地域活動の人手が不足しています。「少しの人数でも手伝ってもらえたら助かる・・・」そんな地域の声から、阿武町では今年5月に「中学生による地域貢献ボランティア」事業をスタートしました。これは、地域や公共団体からのボランティア依頼を社会教育係がとりまとめ、中学生は自分が参加できるボランティアを自分で選び、自分で全て実践するシステムです。だから、ここには学校の教員の引率もありません。生徒は自らの交通手段で現地に出向き、依頼者からの説明を聞いて活動しています。阿武町は地域ぐるみで子どもたちを育て、ふるさと愛を基盤とした教育を推進しています。

- 特色① 地域・事業団体と中学生の調整役を学校ではなく社会教育係が行う

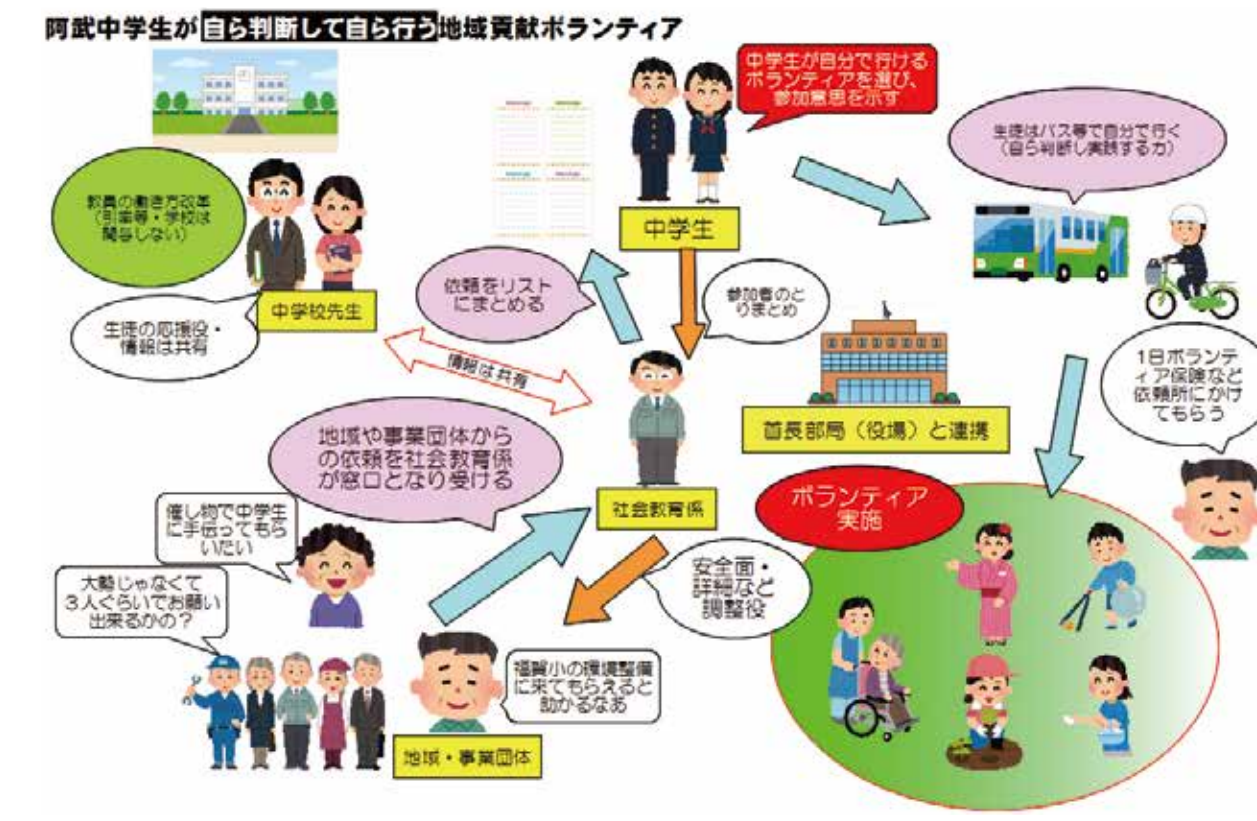
地域からのボランティア依頼を社会教育係が集約し、リストを作成して中学生に提示する。また生徒への説明や依頼主との連絡調整も行う。学校とは情報共有する。

- 特色② 中学生はボランティアを主体的に選び実践することができる

学校全体で参加するのではなく、中学生はリストの中から自分の意思で参加するボランティアを選ぶ。1つではなく複数のボランティアに参加することができる。

- 特色③ 首長部局との連携支援により、中学生による地域貢献が町を活性化

活動場所への往復は町営バスを利用することができる(町がボランティア生徒運賃免除)。ボランティア内容は福祉、環境整備、イベントなど多岐にわたり役場各課の協力を得ている。



**みどり保育園ちびっこまつり**

ちびっこ祭りには多くの模擬店をだすので、人手が不足しています。そんな中、中学生が本当によくやってくれて助かりました。【みどり保育園 松浦園長】

**奈古地区盆踊り大会準備**

紅白幕や提灯の取り付けを、地域の方と一緒に行いました。地元の伝統行事に若い中学生が関わる事を地域の方も大変喜ばれていました。暑い中、ご苦労様でした。【中央公民館 杉山主事】

## 取組

### 学校運営に係る取組



#### 阿武小学校

地域の様々な団体の方を招き、授業参観と給食試食会「給食 食べちゃおう会」を実施。年8回にわたって、学校運営に関する感想や意見をいただいている。

### 学校支援に係る取組



#### 阿武中学校

学校支援ボランティアとPTA環境整備部が連携して緑のカーテン(ゴーヤ)ネット張りを行った。

### 地域貢献に係る取組



#### 福賀小学校

「福賀大農業祭り」を盛り上げるために、太鼓の披露をした。その後、学校田で育てた餅米を安価で販売した。また、来場者への感謝の意味を込めて無料のマッサージ「孫の手屋」を開いた。

### 学校(園)が連携した地域ぐるみの取組



#### 阿武中学校区

地域の子どもの健やかな成長を祈るために、地域住民が大井川に「鯉のぼり」を掲げている。地域の人手不足となっていたが、中学生協力のもと多くの鯉のぼりを掲げることができた。