

# 下関漁港統計年報

(令和元年版)



完成した下関漁港ビル（令和2年3月25日撮影）

山口県下関水産振興局



# 目 次

## 第1 下関漁港の概況

1	下関漁港	1
2	下関漁港の沿革	1
	下関漁港年表	3-1, 3-2
3	山口県下関水産振興局組織図	4
4	卸売市場・卸売業者・買受人	5
5	下関漁港の基本施設	6
6	下関漁港の機能施設	7
7	漁港施設使用料	8
8	市場の基本施設	9
9	市場の機能施設	10
10	市場施設使用料	11

## 第2 下関漁港における令和元年の水揚動向

	下関漁港における令和元年の水揚動向	13
--	-------------------	----

## 第3 統計諸表

### 1 漁船統計

(1)	漁業種類別入港隻数	16
(2)	過去10ヶ年の漁業種類別入港隻数の推移	17

### 2 水揚量、魚価統計

(1)	漁業種類別水揚量及び推定水揚金額	18
(2)	過去10ヶ年の漁業種類別水揚量の推移	19
(3)	主要魚種別水揚量（下関漁港総水揚量）	20
(4)	過去10ヶ年の主要魚種別水揚量の推移	21
(5)	輸入水産物主要魚種別水揚量	22
(6)	過去10ヶ年の輸入水産物の推移	23
(7)	輸入水産物主要魚種別水揚量（分港）	24

### 3 卸売市場統計

(1)	卸売市場の取扱状況	25
(2)	過去10ヶ年の卸売市場取扱状況の推移	26
(3)	漁業種類別取扱量	27
(4)	主要魚種別水揚量	
ア	下関漁港地方卸売市場(本港市場)扱い	28
イ	下関漁港地方卸売市場(本港市場)扱い(日本物)	29
ウ	下関漁港地方卸売市場(本港市場)扱い(輸入物)	30
エ	下関市地方卸売市場南風泊市場(分港市場)扱い	31
(5)	主要魚種別平均単価	
ア	下関漁港地方卸売市場(本港市場)扱い	32
イ	下関漁港地方卸売市場(本港市場)扱い(日本物)	33
ウ	下関漁港地方卸売市場(本港市場)扱い(輸入物)	34
エ	下関市地方卸売市場南風泊市場(分港市場)扱い	35

### 4 参考

(1)	下関漁港を根拠地とする漁船登録上の漁船勢力	
ア	大臣許可、承認漁業に係る漁船	36
イ	知事許可、自由漁業に係る漁船	37
(2)	下関漁港を根拠地とする漁業登録上の過去10ヶ年の漁船勢力の推移	38
(3)	過去10ヶ年の山口・九州主要5漁港水揚量、水揚金額の推移	39

# 第1 下関漁港の概況

## 1 下関漁港

### (1) 所在地

山口県下関市大和町1丁目16番1号

### (2) 漁港の種類

特定第3種（昭和35年3月21日政令第37号）

### (3) 漁港の管理者

山口県（昭和27年6月9日農林省告示第256号）

## 2 下関漁港の沿革

下関は本州最西端にあり、三方が海に開かれるとともに、山陽と山陰、本州と九州の結節点となることから、古来より海陸交通の要衝として栄えてきた。その下関に位置する下関漁港は、利用範囲が全国的な漁港の中でも、水産業の振興のために特に重要である特定第3種漁港であり、本港は、古くから遠洋・沖合漁業の基地として、また、分港(南風泊)は主にふぐの水揚げ港としての役割を果たしている。

### 【下関漁港 本港】

#### (漁港施設)

明治末期から大正初期にかけて近代漁法がはじまり、トロール漁業、機船底びき網漁業等が発達するにつれ、次第に遠洋・沖合への出漁が活発となっていった。しかし、現在の竹崎町に位置していた当時の漁港は、小瀬戸で急流のため漁船の接岸も困難で、遠洋漁業基地としての機能を満たすものではなかった。

こうした中、関門海峡の鉄道トンネル建設計画の一環として小瀬戸が埋め立てられ、年間水揚量10万トンの処理をめざす漁港修築工事が昭和3年(1928年)に計画された。昭和7年に工事着工。昭和12年(1937年)に小瀬戸を締切り、昭和13年(1938年)に閘門(引戸式)が設置された。最終的に水深-5.5m、岸壁1,500m、用地200,000㎡を有する近代漁港が昭和17年(1942年)にほぼ完成し、当時東洋一と称された。その後、水揚量も次第に増加して、昭和35年(1960年)には特定第3種漁港として国の指定を受けることとなる。

昭和41年(1966年)には年間水揚量約28万5千トンを記録して全国一となるなど、処理すべき漁獲物の量が当初計画時の想定をはるかに上回るに至ったため、さらなる漁港修築拡張工事が計画され、昭和44年(1969年)に既存岸壁前面の埋立工事に着手した。この結果、水深-7.0m、岸壁660m、用地21,800㎡の造成、荷さばき所の拡幅、積込場(上屋を含む)整備が行われ、昭和48年(1973年)に現在の漁港が完成した。

しかし、資源枯渇、漁獲制限、需要減退といった漁業全体を取り巻く情勢の悪化及び陸上交通網の発達に伴い、当漁港の水揚げ港としての優位性が相対的に低下したことなどから、以西底びき網漁業では、平成4年(1992年)に当漁港を根拠地とする漁船が皆無となった。

#### (卸売市場)

昭和17年(1942年)の漁港完成と同時に下関市営の下関市中央市場が業務を開始した。しかし、市営の市場は昭和25年(1950年)には閉鎖され、同年、民営の下関漁港市場が市

場業務を再開した。その後、昭和48年の漁港拡張工事の完了に伴い、開設者を山口県に移行し、県営の公設地方卸売市場となって現在に至っている。

市場流通を取り巻く環境の変化に対応するため、防風扉施設(昭和58年度)、活魚施設(昭和62年度)、保冷库・冷凍庫施設(平成7年度)の整備等、随時、市場機能施設の充実を図ってきた。その後、下関漁港市場施設整備基本計画の策定(平成9年度)により、正面進入路移転(平成9年度)、共同集配施設(平成11年度)、福利厚生施設(12年度)、漁港ビル本館南(平成14年度、新市場棟)を整備した。新市場棟は、大型車輛にも対応できる買荷積込所の拡充整備、種々の衛生管理対策(天井設置と埋込照明器具、防風扉、紫外線殺菌装置、足洗場・トイレの集約化等)を特徴としている。

平成16年12月には、水産分野では全国で初めて国の構造改革特区の認定を受け、漁港施設の民間業者への貸付けにより、卸売業者等が自ら漁港内において施設整備を行う途を開いた。この構造改革特区を活用して、平成17年8月から下関唐戸魚市場(株)が卸売業務を開始し、卸売業者は既存の下関中央魚市場(株)との2社体制となっている。

消費者意識の変化や流通形態の変革、産地間競争が激化する中で、本漁港が水産業拠点としての役割を果たすためには、水産物の陸揚げ、選別、出荷が集中する流通拠点として、水産物の高度衛生管理に対する取り組みを行う必要がある。このような状況を踏まえ、平成25年度に国において高度衛生管理計画が策定され、これに基づき、平成26年度より特定漁港漁場整備事業により本港、南風泊分港ともに高度衛生管理型市場の整備を進めている。

#### 【下関漁港 南風泊分港】

(漁港施設)

水産加工業は下関市の重要な産業であったが、1960年代に下関漁港の水揚量が伸張していくなかあって、概して中小企業が多く、立地も散在しており、新規の加工場用地が不足する状態にあった。このため、南風泊分港の漁港増設とその近接地への加工場団地造成が計画され、昭和43年(1968年)に着手した。泊地浚渫等を経て、水深-4.0m、岸壁480m、用地115,000㎡を整備し、昭和45年(1970年)に現在の南風泊分港が完成した。さらに、昭和46年(1971年)度から漁港関連施設の整備が行われ、第一次南風泊水産加工団地が昭和50年(1975年)に完成した。

この間、昭和47年(1972年)4月からアナゴ、カニ、サザエ、アカガイ等の韓国産活魚介類の水揚げが開始、昭和49年(1974年)11月からは市営の下関市地方卸売市場南風泊市場が開設され下関唐戸魚市場(株)のふぐ部門が進出した。

これ以後、第8次漁港整備計画(昭和63年度～平成5年度)に基づき、昭和63年(1988年)度から、ふぐ主体の活魚槽等の付帯施設を含めた市場施設の整備が行われ、約32,000㎡の蓄養水面を有した西日本一の活魚の一大集散基地と、その背後地に蓄養施設、水産加工場及び冷蔵施設等、143,200㎡の用地を持つ第二次南風泊水産加工団地が平成7年(1995年)に完成した。

加工場団地には、現在までに、第一次、二次あわせて53社が入居し、水産加工業等を営んでいる。

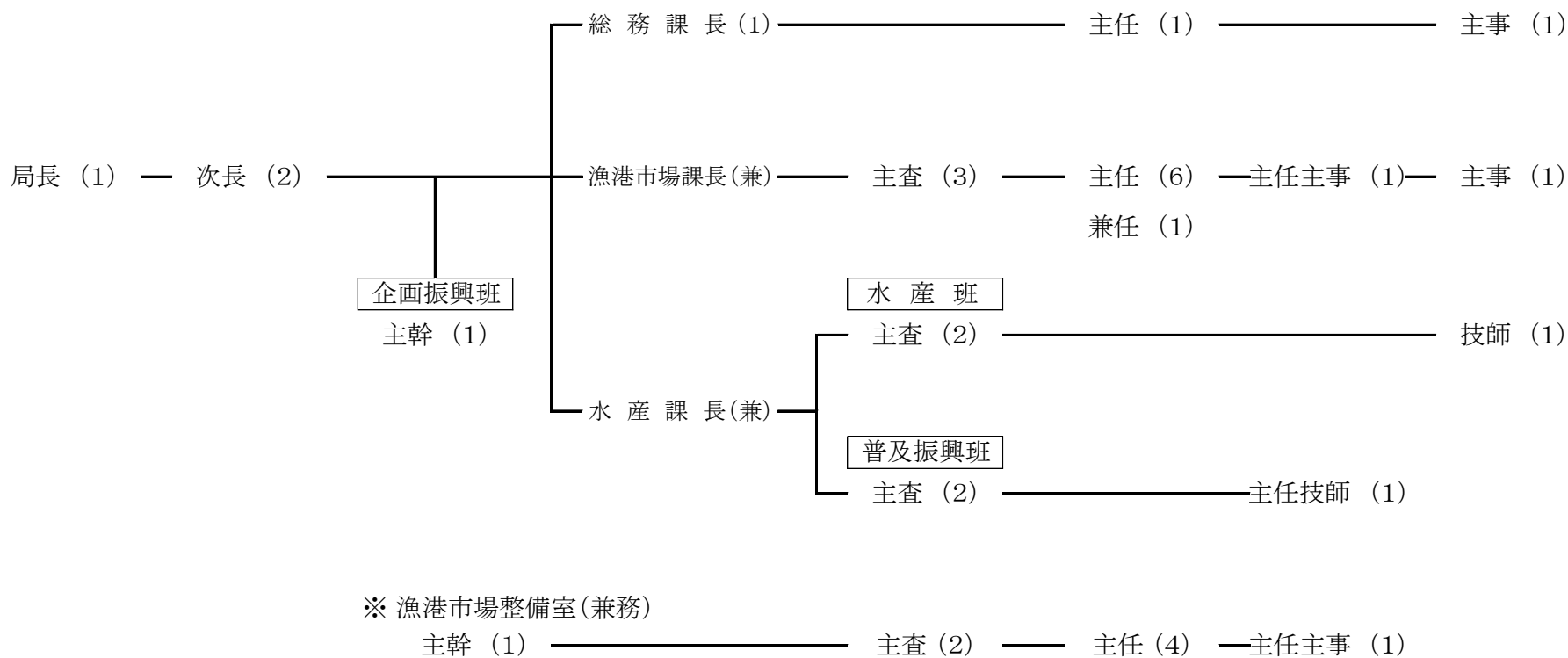
## 下 関 漁 港 年 表

年 次	下 関 漁 港 に 関 する 事 項	参 考 事 項
昭和 3年 昭和 7年 昭和17年 ”	漁港修築計画策定（年間10万トン処理） 漁港修築工事起工（総工費700万円） 漁港修築工事完了、旧本館完成 下関市中央市場（市営）開場	関門鉄道トンネル開通（S17）
昭和25年 ” 昭和26年 ” 昭和27年	下関漁港市場（民営）開場 第1次以西底びき網漁船減船（120隻） 下関漁港保税上屋許可 韓国輸入水産物水揚開始 山口県が漁港管理者となる	マッカーサーライン制定（S20） マッカーサーライン廃止、李ライン宣言 (S27)
昭和32年 昭和35年	東館・西館が完成 特定第3種漁港に指定	関門国道トンネル開通（S33）
昭和41年 ” 昭和44年 昭和45年 昭和46年 昭和47年 ” 昭和48年 ” 昭和49年	水揚量が全国一を記録する（285,255トン） 南風泊分港修築工事起工 漁港修築拡張工事起工（本港） 南風泊分港完成 韓国輸入水産物「南成号」水揚開始 韓国産活魚介類の水揚げ開始 第2次以西底びき網漁船減船（38隻） 漁港修築拡張工事完了、本館完成 下関漁港地方卸売市場開設者を山口県に移行 下関市地方卸売市場南風泊市場の開場	李ライン廃止（S40）  関釜フェリー就航（S45）  関門橋開通（S48） 第1次オイルショック（S48）
昭和50年 昭和51年 昭和56年 昭和59年 ”	南風泊水産加工団地形成完了 3号上屋及び8号上屋の整備 第3次以西底びき網漁船減船（23隻） 防風扉20基設置（180m） 活魚施設設置（48㎡）	山陽新幹線開通（S50） 米・ソ200カイリ施行（S52） 第2次オイルショック（S53） 第1回下関さかな祭を開催（S58）
昭和61年 ” 昭和62年 昭和63年	鉄道用冷蔵コンテナ60基設置 保冷库（74㎡）及び冷凍庫（19㎡）の設置 防風扉24基増設（216m） 天然活魚の試験販売開始	ふぐの販売及び処理の規制に関する条例 施行（S60）



年次	下関漁港に関する事項	参考事項
平成元年	南風泊分港 第8次漁港修築工事起工	山口県の魚「ふく」に選定 (H元)
平成 2年	第4次 (第1年次) 以西底びき網漁船減船 (6隻)	第44回全国漁港大会開催 (H4)
〃	活魚施設増設 (134㎡)	仙崎漁港において第14回全国豊かな海づくり大会開催 (H6)
〃	韓国輸入水産物「南成号」の水揚中止	卸売業者(下関魚市場(株)) 倒産 (H8)
〃	大洋漁業の以西部門撤退	水産都市しものせき活性化プロジェクト21委員会発足 (H8)
平成 3年	第4次 (第2年次) 以西底びき網漁船減船 (12隻)	国際海洋法条約を批准 (H8)
〃	中国輸入水産物の水揚本格化	T A C開始 (H8)
平成 4年	以西底びき網漁船消滅	日中新漁業協定締結 (H9)
平成 6年	第2次南風泊水産加工団地形成完了	日韓新漁業協定締結 (H10)
〃	沖合底びき網漁船減船 (8隻)	
平成 8年	保冷库(190㎡) 及び冷凍庫(58㎡) の設置	
平成 9年	沖合底びき網漁船減船(4隻) により30隻で操業	
平成10年	冷蔵庫上屋を新設	
平成11年	9号上屋(トラックヤード) を新設	下関漁港地方卸売市場基本計画策定(H11)
〃	下関漁港正面進入路付け替え供用開始	改正卸売市場法施行 (H12)
平成12年	下関漁港福利厚生施設を新設	沖合底びき網モデル船 (第1、第2やまぐち丸) 操業開始 (H13)
〃	漁船員厚生施設「いさりび」閉鎖	下関漁港のアンコウ水揚日本一をP R (H15)
平成13年	沖合底びき網漁船増船(2隻) により32隻で操業	プロ21委員会で漁港市場へのセリ集約等の活性化策を決定 (H15)
〃	本館南1工区完成、卸売場供用開始	卸売業者(下関唐戸魚市場(株))と行政財産の貸付契約を締結 (H16)
平成14年	耐震岸壁完成 (-7.5m)	下関唐戸魚市場(株)が漁港市場での卸売業務を開始 (H17)
〃	本館南2工区完成	沖底組合等出資による法人((株)下関漁業)がやまぐち丸で本格操業開始 (H20)
〃	沖合底びき網漁船減船(4隻) により28隻で操業	
平成16年	-2.0m物揚場、西防波堤完成 (海士郷地区)	
〃	国の構造改革特区の認定を受ける	
平成17年	沖合底びき網漁船減船(2隻) により26隻で操業	
平成18年	保冷库(58㎡) の設置	
平成19年	沖合底びき網漁船減船(2隻) により24隻で操業	
平成20年	沖合底びき網漁船出漁見合わせ(2隻) により22隻で操業	
平成22年	沖合底びき網漁船減船(4隻) により18隻で操業	新造船第3、第5やまぐち丸操業開始 (H24)
〃	耐震岸壁完成 (-6.0m)	「下関漁港あんこう」がやまぐちブランドに登録 (H25)
平成24年	沖合底びき網漁船減船(2隻) により16隻で操業	高度衛生管理計画策定 (H25)
〃	沖合底びき網漁船増船(2隻) により18隻で操業	水産都市下関のシンボル「下関水産会館」(S23築) 解体(H28)
平成25年	沖合底びき網漁船減船(4隻) により14隻で操業	
平成26年	旧本館を解体	
平成27年	7号上屋、西館を解体	
平成28年	9号上屋(トラックヤード)、東館を解体	
〃	10号上屋(水産倉庫)を新設	
平成29年	本館を解体	
平成30年	本館南1工区完成、冷蔵冷凍庫、一次加工室供用開始	
〃	冷蔵庫上屋を解体	
令和元年	本館南2工区完成、卸売場供用開始	

### 3 山口県下関水産振興局組織図



計 24人

(平成31年4月1日現在)

4 卸売市場・卸売業者・買受人

漁港区分	下 関 漁 港	下関漁港南風泊分港
卸売市場名	山口県下関漁港地方卸売市場	下関市地方卸売市場 南風泊市場
市場開設者	山 口 県	下 関 市
卸売業者名	下関中央魚市場(株) 下関唐戸魚市場(株)	下関唐戸魚市場(株)
買受人数	8 1 名	2 1 名
買受人組合	下関水産物卸協同組合 下関唐戸魚市場仲卸協同組合	下関唐戸魚市場仲卸協同組合

(平成31年4月1日現在)

## 5 下関漁港の基本施設

区分	種類	数量	内 訳			
			本 港	分 港		
外 か く 施 設	防 波 堤	1,115.0m	伊崎防波堤	176.0m	南風泊北防波堤	200.0m
			小門防波堤	55.0m	南風泊南防波堤	150.0m
			海士郷防波堤	143.0m	南風泊東防波堤	135.0m
			外港東防波堤	36.0m	南風泊A防波堤	150.0m
			大坪離岸堤	70.0m		
	導 水 路	76.0m	水深 -2.5m、幅 4.0m			
	閘 門	76.0m	水深 -3.0m、幅 8.0m			
	護 岸	4,200.46m 〔下関市の護岸13.0mを含む。〕	伊崎地区護岸	756.50m	南風泊地区護岸	741.00m
			海士郷地区護岸	628.58m	竹の子島地区護岸	126.70m
			閘門・外地区護岸	588.58m	南風泊道路護岸	651.50m
大坪地区護岸			707.60m			
突 堤	40.00m			南風泊突堤	40.00m	
係 留 施 設	陸揚輸送岸壁	1,590.00m	大和町岸壁	1,110.00m	南風泊岸壁	480.00m
	出漁準備岸壁 〔休けい・係船岸壁を含む。〕	1,241.50m	大和町岸壁	359.50m		
			伊崎岸壁	670.00m		
			海士郷岸壁	212.00m		
	その他岸壁	108.46m	浮棧橋	108.46m		
	物 揚 場	843.19m	伊崎物揚場	128.20m	南風泊物揚場	169.50m
			小門物揚場	102.20m		
			海士郷物揚場	443.29m		
	船 揚 場	242.50m	伊崎船揚場	37.00m	南風泊船揚場	127.00m
			小門船揚場	40.50m		
海士郷船揚場			38.00m			
棧 橋	20ヶ所		15ヶ所		5ヶ所	
水域	停係泊禁止区域(航路)	185,233 m <sup>2</sup>		160,533 m <sup>2</sup>	24,700 m <sup>2</sup>	
施設	泊 地	298,146 m <sup>2</sup>		176,146 m <sup>2</sup>	122,000 m <sup>2</sup>	

(平成31年4月1日現在)

## 6 下関漁港の機能施設

区分	種類	数量	内 訳	
			本 港	分 港
輸送施設	道 路	12,484.8 m	4,707.8 m	7,777.0 m
用地・建物	荷さばき所用地	38,756.87㎡	18,362.92㎡	20,393.95㎡
	駐 車 場 用 地	20,429.65㎡	13,899.65㎡	6,530.00㎡
	漁港管理施設用地	24.21㎡	24.21㎡	—
	野 積 場 用 地	13,573.33㎡	10,868.78㎡	2,704.55㎡
	閘 門 敷	3,506.9 m <sup>2</sup>	3,506.9 m <sup>2</sup>	—
	製氷・冷凍冷蔵施設用地	1,344.11㎡	1,344.11㎡	—
	河 川 ・ 水 路 等	11,026.47㎡	11.4 m <sup>2</sup>	11,015.07㎡
	水 産 倉 庫 用 地	4,477.22㎡	2,199.90㎡	2,277.32㎡
	漁 船 修 理 場 用 地	1,690.37㎡	1,540.37㎡	150.00㎡
	加 工 場 用 地	6,578.10㎡	—	6,578.10㎡
	漁港厚生施設用地	1,335.49㎡	1,335.49㎡	—
	漁具保管修理施設用地	2,906.01㎡	2,906.01㎡	—
	漁港環境整備施設用地	12,016.30㎡	2,530.30㎡	9,486.00㎡
	漁村再開発施設用地	—	—	—
蓄養施設用地	32,232.25㎡	—	水面 32,232.25㎡ 陸域 —	
航行補助施設	航 路 標 識	9 基	灯標 4 基 導灯 2 基	灯台 3 基
漁船漁具 保全施設	漁 船 修 理 工 場	8 工場	5 工場	3 工場
	漁 船 機 関 修 理 工 場	10 工場	9 工場	1 工場
補給施設	給 水 施 設	5 ヶ所	大和町岸壁 3 ヶ所	2 ヶ所
	給 油 施 設	タンク 6 基	6 基	—
		給油船 4 隻	4 隻	—
上 屋		3,576.55㎡	2,366.55㎡	1,210.00㎡
上屋 内 訳	(本港)		(分港)	
	10号上屋	1,406.55㎡	上屋(D棟)	1,210.00㎡
	11号上屋	960.00㎡		

(平成31年4月1日現在)

## 7 漁港施設使用料

下関漁港は特定第3種漁港として、山口県が管理しており、下関漁港管理条例によって岸壁、土地の利用及び使用料が定められている。

種別	区	分	料 金			
利用料	岸 壁	鮮魚介類等	重量 100キログラムにつき 3円31銭(外航船は3円7銭)			
		一般貨物	重量 10トンにつき 1,657円(外航船は1,535円)			
	開 門	航行する船舶等	総トン数20トン未満の船舶1回につき 197円			
			" 20トン以上～50トン未満 " 297円			
			" 50トン以上 " 396円			
			いかだ 396円			
	輸 送 施 設	鮮魚介類等	重量 100キログラムにつき 3円31銭			
		一般貨物	重量 10トンにつき 1,657円			
使用料	荷捌き所その他の建物		1平方メートル1日につき 9円25銭			
	各種漁港施設の敷地 (護岸、岸壁、道路等を含む)		1平方メートル1日につき 2円26銭の範囲内			
	岸 壁 及 び 物 揚 場 (陸揚輸送区域内にあるものを除く)	漁 船	係留24時間までごと 総トン数1トンにつき	2円42銭(外航船は2円24銭)		最低額 100円
		その他の船舶		9円93銭(外航船は9円20銭)		
	泊 地	停泊する船舶	50トン未満停泊24時間までごとに			42円の範囲内
			50トン以上～300トン未満 "			110円 "
			300トン以上～600トン未満 "			241円 "
			600トン以上～1,000トン未満 "			494円 "
			1,000トン以上 "			993円 "
	給 水 施 設		給水量1立方メートルまでごとに 314円の範囲内			
起 重 機		揚 力	1 時 間 までごとに	1 日 に つ き	使用者操縦の場合 減額1時間までごとに 1トン以上～3トン未満 80円減 3トン以上 161円減	
						1トン以上～3トン未満
			3トン以上～5トン未満	407円		2,982円
			5トン以上	572円		4,141円
			午後5時から翌日午前8時30分の間使用 3割増			
占用料	荷捌き所その他の建物		1平方メートル1月につき 650円の範囲内			
	各種漁港施設の敷地 (護岸、岸壁等を含む)		1平方メートル1月につき 68円の範囲内 電柱類、看板又は地下埋設物は、山口県道路占用料徴収条例第2条に規定する占用料の額の例により算定した額			
	道 路		山口県道路占用料徴収条例第2条に規定する占用料の額の例による			

(平成31年4月1日現在)

## 8 市場の基本施設

施設名	面積 (㎡)	備考
漁港ビル本館南 1 階 (卸売場)	6,631	
漁港ビル本館南 2 階 (水産関係事務所)	3,641	
漁港ビル本館南棟第 1 工区 (卸売場)	4,135	
10 号上屋 (水産倉庫)	645	
福利厚生施設	1,500	
正門守衛所	16	
北門守衛所	20	

(平成 31 年 4 月 1 日現在)

9 市場の機能施設

施設名	規格	数量	設置年月日	備考
活魚槽（角型）	8 t（4.0×2.0×1.0m）	3槽 24 t	S59. 2.24	国庫補助
防風扉	W8.46×H4.5m	8基 68 m	S62. 12.17	県単独
冷凍庫	W5.2×D5.23×H2.7m	4室 103 m <sup>2</sup>	H30. 3.20	国庫補助
保冷庫	W5.87×D6.3×H2.65m	2室 74 m <sup>2</sup>	S61. 7.30	県単独
	W12.2×D4.9×H2.9m	1室 55 m <sup>2</sup>	H18. 2.10	国庫補助
	W5.76×D5.96×H2.7m	8室 260 m <sup>2</sup>	H30. 3.20	〃
一次加工室	—	4室 347 m <sup>2</sup>	H30. 3.20	国庫補助

（平成31年4月1日現在）



## 10 市場施設使用料

下関漁港地方卸売市場の施設使用料は、山口県使用料手数料条例（昭和31年山口県条例第1号）により定められている。

施設の区分	使用料
卸売場	1月につき卸売業者の地方卸売市場における卸売の金額に1,000分の3を乗じて得た額
荷さばき所	重量10キログラムにつき95銭
会議室	1日につき1,620円の範囲内で知事が定める額
事務室 売店その他の施設	1平方メートル1月につき1,316円の範囲内で知事が定める額
<p>備考</p> <p>1 月の中途から使用する場合のその月の使用料の金額は、日割計算の方法によって算定する。</p> <p>2 週、日又は時間を単位とする場合の使用料の金額は、前記の金額を基準として知事が定める。</p> <p>3 電気、ガス又は水道を使用する場合（水道を使用する場合にあっては、知事が定める場合に限る。）の使用料の金額は、その実費に相当する額を前記の使用料の金額に加算した金額とする。</p>	

（平成31年4月1日現在）

ア 事務室、売店、その他の施設使用料（1平方メートル1月につき）

施設 の 区分			使用料	備 考
漁港ビル 仮設本館	1 階	事務室	801円	
	2 階	事務室	801円	
漁港ビル 本館南	1 階	加工室	1,190円	
		漁港水揚物保管施設 (保冷库及び冷凍庫)	1,185円	
	2 階	事務室	1,313円	
	屋上	駐車場	172円	
10号上屋	1 階	物置場	457円	
		倉庫	457円	
冷蔵庫上屋		漁港水揚物保管施設 (保冷库及び冷凍庫)	1,095円	
福利厚生施設	1 階	売店	601円	
		浴室		免除
		倉庫	601円	
	2 階	食堂	601円	
		理容所	601円	
		倉庫	601円	
	3 階	診療所	601円	

(平成31年4月1日現在)

イ 会議室使用料

施設 の 区分	使用料	備 考
1 日	1,620円	
午前8時30分から午後1時まで、 または午後1時から午後5時まで	810円	

(平成31年4月1日現在)

## 第2 下関漁港における 令和元年の水揚動向

## 下関漁港における令和元年の水揚動向

下関漁港における平成31年1月～令和元年12月の水揚げは、総水揚量が25,339トン（対前年比1,285トン減、95.2%）、総水揚金額は155億9,791万円（同比3億9,541万円減、97.5%）となり、数量はほぼ前年並みを確保し、金額は前年並みを確保した。

### 水揚動向（対前年比）

#### 本港

沖合底びき網漁業については、数量はほぼ前年並みを確保し、金額は前年を下回った。搬入物については、数量、金額ともに前年並みを確保した。沿岸漁業については、数量は前年を大幅に下回り、金額は前年を下回った。

全体として、数量、金額ともに前年を若干下回った。

#### ○沖合底びき網漁業

数量は4,492トン（103.8%）、金額は25億8,128万円（91.9%）で、キツネカレイ、シス等の漁獲量は増加したが、赤ムツ、マダイ、赤イカ等の漁獲量が減少した。

全体として、数量はほぼ前年並みを確保し、金額は前年を下回った。

#### ○搬入物

数量は13,759トン（98.8%）、金額は63億9,506万円（98.7%）で、青物は、九州各地からのアジ、サバの入荷は若干増加したが、東海、近畿、北陸各地のイワシ、サバ、山陰のタチ等の入荷が減少した。青物以外は山陰のカレイ類、天草産のエソ、長崎の小手繰の赤イカ、関西のタチ等の入荷が増加した。

全体として、数量、金額ともに前年並みを確保した。

#### ○その他

##### ・沿岸漁業

数量は3,122トン（74.1%）、金額は15億5,627万円（87.0%）で、数量は前年を大幅に下回り、金額は前年を下回った。

##### ・冷凍魚

数量は1,088トン（85.4%）、金額は5億3,923万円（85.5%）で、数量、金額ともに前年を下回った。

##### ・輸入水産物（冷凍魚は除く）

数量は118トン（99.5%）、金額は2億3,984万円（101.9%）で、数量、金額ともに前年並みを確保した。

#### 南風泊分港

全体として、数量は前年並みを確保し、金額は前年を若干上回った。

#### ○ふぐ（天然・養殖・輸入）

数量は1,871トン（98.2%）、金額は30億6,055万円（108.0%）で、内海物は各地区入荷が減少した。外海物は、シロサバフグの入荷は大幅に増加したが、トラフグの入荷が減少した。その他は、ゴマフグ、ヒガンフグの入荷が大幅に増加した。養殖物は、取扱いは減少したが、単価が良かった。

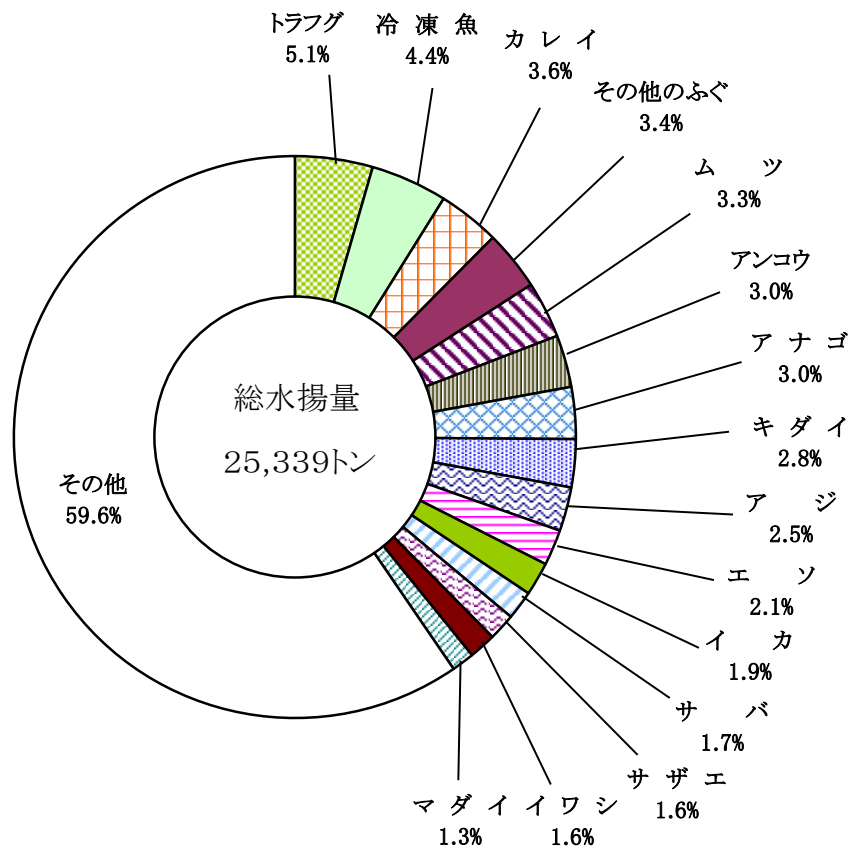
数量は前年並みを確保し、金額は前年を上回った。

#### ○その他

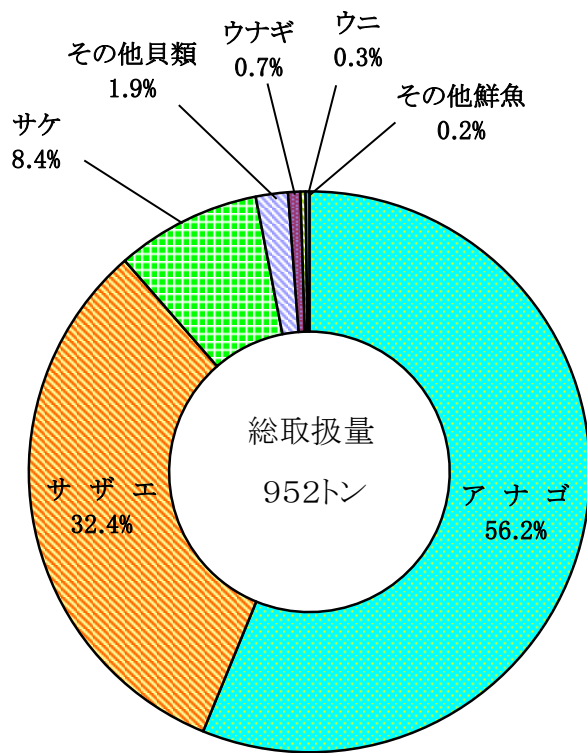
##### ・輸入水産物（ふぐを除く）

数量は833トン（104.2%）、金額は11億9,130万円（100.9%）で、数量はほぼ前年並みを確保し、金額は前年並みを確保した。

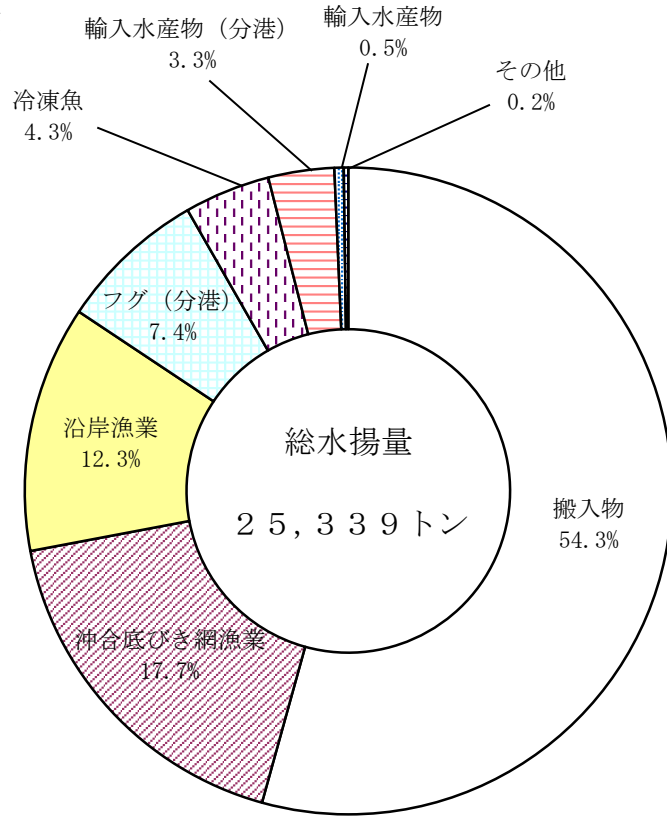
主要魚種別水揚量



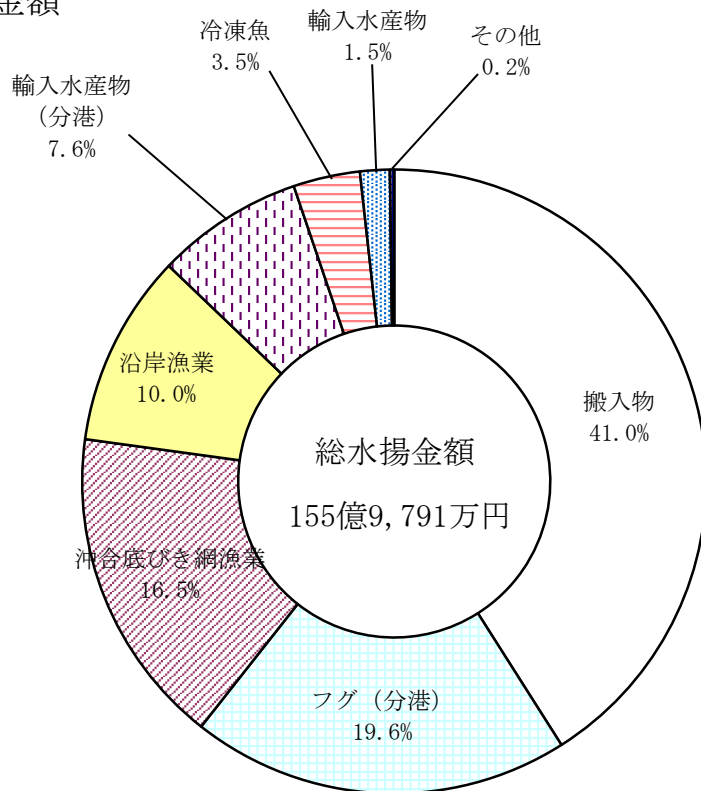
輸入水産物取扱量



### 漁業種類別水揚量



### 漁業種類別水揚金額



# 第 3 統 計 諸 表

## 1 漁 船 統 計

(1) 漁業種類別入港隻数

(単位：隻)

漁業種類		月	1	2	3	4	5	6	7	8	9	10	11	12	計
本 港	沖合底びき網漁業		54	58	64	62	44			40	62	60	54	58	556
	はえなわ漁業														
	沿岸漁業		435	430	609	308	197	256	307	217	185	197	229	411	3,781
	輸入水産物	中国物													
韓国物															
その他															
分 港	ふぐ(天然・養殖・輸入) (唐戸魚市)		9	13	8	53	7	1				8			99
	輸入水産物 (ふぐを除く)														
計			498	501	681	423	248	257	307	257	247	265	283	469	4,436

(注) 入港隻数とは、水揚げのために入港した漁船の延べ隻数である。



(2) 過去10ヶ年の漁業種類別入港隻数の推移

(単位：隻)

年次		22	23	24	25	26	27	28	29	30	元	
本 港	漁業種類											
	以西底びき網漁業											
	沖合底びき網漁業	804	740	786	696	594	584	584	584	556	556	
	大中型まき網漁業											
	はえなわ漁業											
	沿岸漁業	6,035	5,598	4,706	4,638	5,241	5,348	4,812	4,703	4,204	3,781	
	輸入水産物	中国物										
		韓国物										
		その他										
	分 港	ふぐ(天然・養殖・輸入) (唐戸魚市)	152	132	107	168	145	75	98	113	121	99
輸入水産物 (ふぐを除く)												
計		6,991	6,470	5,599	5,502	5,980	6,007	5,494	5,400	4,881	4,436	



## 2 水揚量、魚価統計

## (1) 漁業種類別水揚量及び推定水揚金額

(単位：トン、千円)

区 分 月	本 港												南 風 泊 分 港						計			
	沖 合 底 び き 網 漁		は え な わ 漁		沿 岸 漁 業		輸 入 水 産 物		搬 入 物		冷 凍 魚		輸 入 水 産 物 (ふぐを除く)		ふ ぐ (天然・養殖の輸入物)		そ の 他					
	水 揚 数 量	水 揚 金 額	水 揚 数 量	水 揚 金 額	水 揚 数 量	水 揚 金 額	水 揚 数 量	水 揚 金 額	水 揚 数 量	水 揚 金 額	水 揚 数 量	水 揚 金 額	水 揚 数 量	水 揚 金 額	水 揚 数 量	水 揚 金 額	水 揚 数 量	水 揚 金 額	水 揚 数 量	水 揚 金 額		
1	474	260,661			130	108,262	8	16,515	748	355,142	78	37,263	78	103,451	( )	( )	190	358,575	1	1,334	1,707	1,241,204
2	425	218,185			167	109,830	9	16,578	927	422,143	97	44,042	86	107,728	( )	( )	158	373,818	1	1,876	1,869	1,294,200
3	660	302,557			199	132,880	12	22,848	1,290	572,374	97	46,356	86	107,500	( )	( )	245	333,856	0	334	2,590	1,518,706
4	555	280,803			205	122,151	10	20,282	1,459	657,395	133	81,052	76	102,751	( )	( )	199	225,659	1	1,560	2,638	1,491,654
5	304	148,511			381	142,360	8	16,426	1,353	597,653	77	39,896	44	87,016	( )	( )	123	87,839	1	1,281	2,291	1,120,982
6					328	131,058	7	13,020	1,086	503,702	106	49,840	62	95,884	( )	( )	160	92,290	4	4,461	1,753	890,253
7					316	140,678	10	24,180	1,265	653,766	85	40,498	44	87,016	( )	( )	56	71,651	2	2,173	1,778	1,019,962
8	289	246,539			417	182,309	9	17,278	1,152	574,414	69	34,219	44	87,016	( )	( )	40	67,018	1	1,302	2,022	1,210,094
9	361	272,901			355	149,333	8	16,565	1,104	504,387	103	41,257	44	87,016	( )	( )	51	97,203	1	1,343	2,027	1,170,005
10	461	267,341			280	120,489	8	15,267	1,193	534,130	74	34,513	80	104,390	( 6 )	( 7,717 )	82	176,431	11	4,889	2,191	1,257,448
11	456	281,009			211	100,919	10	19,991	1,095	484,876	96	36,994	84	105,958	( )	( )	235	334,669	18	7,183	2,205	1,371,599
12	507	302,768			134	116,002	19	40,887	1,085	535,074	72	53,296	104	115,573	( )	( )	332	841,540	14	6,668	2,266	2,011,808
計	4,492	2,581,275			3,122	1,556,272	118	239,835	13,759	6,395,055	1,088	539,226	833	1,191,299	( 6 )	( 7,717 )	1,871	3,060,550	56	34,403	25,339	15,597,914

※ ( ) 内はふぐ天然・養殖の輸入物

(2) 過去10ヶ年の漁業種類別水揚量の推移

(単位：隻、トン、千円)

	本 港																		南 風 泊 分 港						合 計		
	以西底びき網漁業		沖合底びき網漁業		大中型まき網漁業		はえなわ漁業		沿岸漁業		輸 入 水 産 物				搬入物	冷凍魚	計		輸入水産物 (ふぐを除く)		ふ ぐ		その他				
	隻数	数 量	隻数	数 量	隻数	数 量	隻数	数 量	隻数	数 量	隻数	数 量	隻数	数 量					数 量	数 量	隻 数	数 量		隻数	数 量	隻数	数 量
															韓国鮮魚		その他						水 揚				
22	-	-	804	6,288	-	-	-	0	6,035	6,529	-	603	-	117	17,338	1,098	6,839	31,973	-	600	152	590		1,423	4,720	6,991	39,307
23	-	-	740	6,145	-	-	-	0	5,598	5,906	-	219	-	104	18,425	1,326	6,338	32,125	-	853	132	337	1,450	1,376	6,470	36,141	18,255,540
24	-	-	786	6,067	-	-	-	0	4,706	4,229	-	204	-	110	16,351	1,429	5,492	28,390	-	1,015	107	337	1,566	51	5,599	31,359	17,520,048
25	-	-	696	6,255	-	-	-	0	4,638	4,372	-	100	-	112	15,611	1,424	5,334	27,874	-	808	168	427	1,580	127	5,502	30,816	17,063,467
26	-	-	594	5,646	-	-	-	0	5,241	3,449	-	76	-	99	17,524	1,263	5,835	28,057	-	830	145	462	1,904	36	5,980	31,290	17,560,782
27	-	-	584	5,508	-	-	-	0	5,348	5,855	-	56	-	101	17,975	1,109	5,932	30,603	-	768	75	349	1,631	30	6,007	33,380	19,551,459
28	-	-	584	5,334	-	-	-	0	4,821	3,962	-	53	-	88	17,469	1,191	5,405	28,097	-	723	98	265	1,945	40	5,503	31,070	19,958,940
29	-	-	584	4,983	-	-	-	0	4,703	3,975	-	29	-	72	16,179	1,212	5,287	26,451	-	783	113	387	1,701	59	5,400	29,381	18,132,892
30	-	-	556	4,327	-	-	-	0	4,204	4,216	-	22	-	97	13,925	1,273	4,760	23,859	-	800	121	337	1,569	60	4,881	26,624	15,993,321
元	-	-	556	4,492	-	-	-	0	3,781	3,122	-	20	-	99	13,759	1,088	4,337	22,579	-	833	99	247	1,624	56	4,436	25,339	15,597,914

## (3) 主要魚種別水揚量 (下関漁港総水揚量)

(単位: トン)

魚種	1	2	3	4	5	6	7	8	9	10	11	12	計
イワシ	27	60	44	36	24	29	45	29	33	35	19	11	392
アジ	25	31	34	42	82	90	62	73	90	46	38	26	640
サバ	30	37	29	35	42	24	50	48	16	47	34	29	421
ブリ	11	9	25	34	22	7	9	18	13	22	15	35	219
サワラ	52	32	52	51	8	8	12	9	6	15	18	20	283
キダイ	80	46	108	66	56	23	29	50	50	79	57	55	699
アマダイ	1	2	5	7	4	2	1	4	11	22	10	4	75
ヒラメ	20	14	22	34	12	1	1	1	2	7	6	13	132
ホウボウ	2	2	3	3	6	4	3	3	3	3	2	4	37
イカ	45	67	85	81	66	22	26	12	19	10	15	39	487
カレイ	112	76	109	114	61	30	24	40	60	65	88	122	903
タチウオ	9	13	8	9	14	3	4	4	3	7	6	11	92
マダイ	26	11	84	24	30	14	7	21	38	38	20	16	329
チダイ	5	4	7	6	9	5	3	9	6	5	5	7	71
ニベ	3	3	2	3	4	3	3	2	3	3	5	3	38
グチ	11	12	4	5	2	2	2	1	0	0	1	4	45
エソ	40	42	69	47	41	27	29	31	34	48	51	65	523
フカ	0	0	1	0	1	1	0	1	1	0	1	1	7
エイ	23	18	19	20	11	1	1	1	4	6	3	7	113
ハモ	7	6	7	2	6	13	23	10	12	11	6	6	109
メンタイ	4	3	2	3	2	0		4	9	16	11	16	69
ヨコワ	3	2	2	2	1	3	4	5	2	2	2	1	30
カワハギ	8	15	19	48	60	30	27	23	33	15	6	6	290
マナガツオ	11	15	7	6	3	3	18	19	2	1	1	2	89
ムツ	39	54	61	65	60	19	36	228	121	67	41	34	825
カツオ	2	2	1	4	3	8	6	9	4	8	4	5	56
キンタ	2	1	1	1	1	0	0	1	0	1	2	2	12
アナゴ	60	60	54	61	53	49	76	57	56	64	85	80	755
マトウダイ	22	10	18	18	17	3	3	6	13	34	22	10	177
シタビラメ	2	1	1	1	1	4	4	1	0	0	0	1	15
アンコウ	86	89	47	67	34	3	2	27	51	82	122	149	760
カニ	0	0	0	0	0	1	1	2	3	2	2	2	14
タコ	3	3	3	4	4	3	3	5	5	2	4	6	45
エビ類	2	3	5	3	4	2	2	1	2	4	3	3	34
トラフグ	138	148	116	77	24	30	33	25	30	61	126	327	1,134
その他のふぐ	60	17	150	134	115	147	29	20	26	35	118	20	871
カマス	7	3	2	4	6	2	1	4	3	4	3	4	43
シイラ	0	0		4	1	4	3	3	4	2	1	1	23
コノシロ						0							0
メッキ	4	3	8	4	1	0	0	2	1	2	2	3	31
サヨリ		1	0	0	0				0	0	2	8	12
サンマ	1	1	1	1		1	2	3	16	18	10	2	56
シズ	4	3	3	1	0	0	0	2	19	60	67	25	184
イトヨリ	4	6	5	4	7	5	5	11	6	7	7	6	76
カサゴ	3	7	11	9	6	1	1	4	4	4	3	3	56
ウナギ	0	0	0	0	1	1	5	1	1	1	0	0	11
サケ	5	6	9	7	7	5	6	8	8	7	7	12	88
スケソウダラ													
ワカメ	6	7	8	2	1	1	1	1	1	1	1	4	32
ナマコ	21	19	25	2	0						0	3	70
ウニ	0	0	0	0	1	0	1	1	0	0	1	1	7
貝類	8	8	9	6	5	4	4	4	3	4	7	18	79
アカガイ													
サザエ	42	50	49	44	13	25	11	7	5	40	42	66	394
アサリ	2	3	6	8	5	3	2	2	2	2	2	2	39
ホタテ	0	0	1	0	0	0	0	0	0	10	17	13	43
冷凍魚	78	97	126	133	77	106	85	69	103	74	96	72	1,117
その他	551	746	1,125	1,295	1,276	981	1,072	1,099	1,089	1,090	986	882	12,190
計	1,707	1,870	2,590	2,638	2,291	1,753	1,778	2,022	2,027	2,191	2,205	2,266	25,340

空欄は取扱実績なし (0は1トン未満)

## (4) 過去10ヶ年の主要魚種別水揚量の推移

(単位：トン)

魚種	年次	22	23	24	25	26	27	28	29	30	元
イ	ワシ	1,147	906	821	713	606	729	610	620	443	392
ア	ジ	2,016	1,193	702	875	709	1,603	828	1,023	896	640
サ	バ	1,495	842	822	631	619	781	492	578	491	421
ブ	リ	791	407	400	377	406	360	256	273	215	219
サ	ワラ	461	259	344	278	662	632	576	415	461	283
キ	ダイ	1,170	1,219	1,261	1,002	1,036	966	864	694	626	699
ア	マダイ	141	116	106	119	111	113	121	95	76	75
イ	カ	1,394	1,374	1,081	837	584	767	491	534	551	487
カ	レイ	1,087	1,225	1,132	1,167	912	866	724	736	758	903
タ	チウオ	213	178	139	131	122	272	241	155	78	92
マ	ダイ	482	555	486	594	547	515	545	449	332	329
グ	チ	62	42	48	76	72	87	74	70	47	45
エ	ソ	958	856	872	974	797	734	626	625	538	523
エ	イ	216	168	133	91	129	121	99	103	151	113
ハ	モ	72	58	60	72	63	86	76	66	77	109
カ	ワハギ	1,625	2,406	1,406	1,897	1,368	1,401	1,227	899	567	290
マ	ナガツオ	135	125	69	85	93	54	61	73	113	89
ム	ツ	746	444	590	699	774	1,009	1,146	1,024	846	825
シ	タビラメ	21	29	33	22	36	24	20	25	16	15
ア	ンコウ	648	740	543	534	586	698	711	903	756	760
ト	ラフグ	1,543	1,225	1,272	1,415	1,539	1,034	1,035	1,275	1,347	1,134
そ	の他のふぐ	606	751	835	790	975	1,038	1,345	898	642	871
シ	イラ	9	26	19	21	26	19	12	6	3	23
ア	カガイ	0	0	0	0	0	0	0	0	0	0
冷	凍魚	1,130	1,352	1,468	1,468	1,302	1,109	1,192	1,231	1,173	1,117
そ	の他	21,137	19,646	16,718	15,947	17,668	18,297	17,699	16,644	15,457	14,886
計		38,042	39,307	36,141	31,359	30,816	33,380	31,070	29,416	26,657	25,340

## (5) 輸入水産物主要魚種別水揚量

(単位：トン)

魚種	1	2	3	4	5	6	7	8	9	10	11	12	計
イワシ													
アジ													
サバ									0		0	0	0
ブリ													
サワラ													
キダイ													
アマダイ													
ヒラメ													
ホウボウ													
イカ													
カレイ													
タチウオ													
マダイ													
チダイ													
ニベ													
グチ													
エソ													
フカ													
エイ													
ハモ													
メンタイ													
ヨコワ													
カワハギ													
マナガツオ													
ムツ													
カツオ													
キンタ													
アナゴ	45	44	45	44	44	44	45	45	45	45	45	45	535
マトウダイ													
シタビラメ													
アンコウ													
カニ													
タコ													
エビ類													
トラフグ													
その他のふぐ													
カマス													
シイラ													
コノシロ													
メッキ													
サヨリ			0	0	0				0	0	0	0	0
サンマ													
シラス													
イトヨリ													
カサゴ													
ウナギ	0	0	0	0	0	0	3	1	0	0	0	0	7
サケ	5	6	8	7	6	5	6	7	6	6	6	11	80
スケソウダラ													
ワカメ	0												0
ナマコ													
ウニ	0	0	0	0	0	0	0	0	0	0	0	1	3
貝類	2	2	2	2	1	1	1	0	0	1	2	4	18
アカガイ													
サザエ	34	43	42	33		18				37	40	61	308
アサリ													
ホタテ													
冷凍魚		0											0
その他	0		0	0	0	0	0	0	0	0	0	0	1
計	86	95	98	86	52	69	54	53	52	89	94	123	952

空欄は取扱実績なし (0は1トン未満)



(6) 過去10ヶ年の輸入水産物の推移

区分 年次	隻数 (隻)	数量 (トン)	金額 (千円)	数量／総水揚量 (%)
22	0	1,320	914,905	3.4
23	0	1,176	1,149,479	3.3
24	0	1,329	1,175,029	4.2
25	0	1,019	1,173,123	3.3
26	0	1,005	1,317,755	3.2
27	0	926	1,337,749	2.8
28	0	864	1,325,426	2.8
29	0	884	1,258,804	3.0
30	0	919	1,416,284	3.5
元	0	952	1,431,134	3.8

(7) 輸入水産物主要魚種別水揚量 (分港)

(単位：トン)

魚種 \ 月	1	2	3	4	5	6	7	8	9	10	11	12	計
サワラ													0
ヒラメ													0
カレイ													0
マダイ													0
カワハギ													0
アナゴ	44	44	44	44	44	44	44	44	44	44	44	44	529
アンコウ													0
カマス													0
サヨリ													0
アカガイ													0
サザエ	34	42	42	32	0	18	0	0	0	36	40	60	304
アサリ													0
ハマグリ													0
その他													0
計	78	86	86	76	44	62	44	44	44	80	84	104	833

空欄は入荷実績なし

### 3 卸売市場統計

## (1) 卸売市場の取扱状況

(単位：トン、千円)

区分 月	下関漁港地方卸売市場				下関市地方卸売市場南風泊市場		合 計	
	下関中央魚市場(株)		下関唐戸魚市場(株)		下関唐戸魚市場(株)			
	取扱量	金 額	取扱量	金 額	取扱量	金 額	取扱量	金 額
1	799	445,350	114	107,412	269	463,360	1,182	1,016,122
2	803	424,895	114	105,695	246	483,422	1,163	1,014,012
3	1,046	515,096	132	126,098	332	441,690	1,510	1,082,884
4	971	528,452	130	126,020	276	329,970	1,377	984,442
5	779	371,785	112	91,499	168	176,137	1,058	639,421
6	488	232,826	109	93,011	226	192,634	823	518,470
7	474	297,872	168	149,362	102	160,840	744	608,074
8	746	511,803	120	119,956	85	155,336	950	787,095
9	756	459,918	114	101,280	96	185,563	966	746,760
10	835	446,951	123	101,807	174	285,709	1,132	834,467
11	801	441,661	125	99,436	337	447,810	1,263	988,907
12	863	550,977	114	145,705	449	963,781	1,427	1,660,463
計	9,361	5,227,586	1,475	1,367,278	2,761	4,286,251	13,596	10,881,116

(2) 過去10ヶ年の卸売市場取扱状況の推移

(単位：トン、千円)

区 分 年 次	下関漁港地方卸売市場				下関市地方卸売市場南風泊市場		合 計	
	下関中央魚市場(株)		下関唐戸魚市場(株)		下関唐戸魚市場(株)		取扱量	金 額
	取扱量	金 額	取扱量	金 額	取扱量	金 額		
22	17,555	6,984,386	1,944	1,500,477	7,333	5,128,713	26,833	13,613,577
23	16,341	6,576,792	1,443	1,366,785	4,016	4,585,075	21,800	12,528,652
24	14,580	6,755,127	1,331	1,307,704	2,969	4,423,145	18,880	12,485,977
25	14,513	6,735,893	1,233	1,244,523	2,941	4,205,104	18,687	12,185,520
26	13,029	6,750,943	1,341	1,297,082	3,233	4,008,735	17,602	12,056,760
27	14,118	7,410,210	1,493	1,502,274	2,778	4,820,013	18,389	13,732,497
28	12,349	7,188,613	1,314	1,472,753	2,973	5,516,353	16,636	14,177,720
29	11,723	6,740,314	1,265	1,283,916	2,930	4,739,129	15,918	12,763,359
30	10,268	5,837,886	1,402	1,338,732	2,765	4,052,079	14,434	11,228,698
元	9,361	5,227,586	1,475	1,367,278	2,761	4,286,251	13,596	10,881,116

## (3) 漁業種類別取扱量

(単位：トン)

漁業種類 卸売業者名		以西底びき 網漁業	沖合底びき 網漁業	はえなわ 漁業	沿岸 漁業	輸入 水産物	搬入物	冷凍魚	ふぐ (天然・養殖・輸入)	その他	合計
1月	下関中央魚市場(株)		467		38		222	72		1	799
	下関唐戸魚市場(株)(漁港市場)				49	8	50	6		1	114
	下関唐戸魚市場(株)(南風泊市場)					78			190	1	269
2月	下関中央魚市場(株)		425		45		248	84		1	803
	下関唐戸魚市場(株)(漁港市場)				42	9	50	12		1	114
	下関唐戸魚市場(株)(南風泊市場)					86			158	1	246
3月	下関中央魚市場(株)		647		59		215	95		30	1,046
	下関唐戸魚市場(株)(漁港市場)				65	12	53	2		1	132
	下関唐戸魚市場(株)(南風泊市場)					86			245	0	332
4月	下関中央魚市場(株)		548		78		212	133		0	971
	下関唐戸魚市場(株)(漁港市場)				60	10	58	1		1	130
	下関唐戸魚市場(株)(南風泊市場)					76			199	1	276
5月	下関中央魚市場(株)		299		197		206	76		0	779
	下関唐戸魚市場(株)(漁港市場)				40	8	62	1		1	112
	下関唐戸魚市場(株)(南風泊市場)					44			123	1	168
6月	下関中央魚市場(株)				184		198	106		0	488
	下関唐戸魚市場(株)(漁港市場)				34	7	67	0		1	109
	下関唐戸魚市場(株)(南風泊市場)					62			160	4	226
7月	下関中央魚市場(株)				154		237	83		0	474
	下関唐戸魚市場(株)(漁港市場)				59	10	95	2		1	168
	下関唐戸魚市場(株)(南風泊市場)					44			56	2	102
8月	下関中央魚市場(株)		287		257		139	63		0	746
	下関唐戸魚市場(株)(漁港市場)				40	9	63	7		1	120
	下関唐戸魚市場(株)(南風泊市場)					44			40	1	85
9月	下関中央魚市場(株)		358		193		121	84		0	756
	下関唐戸魚市場(株)(漁港市場)				28	8	58	19		1	114
	下関唐戸魚市場(株)(南風泊市場)					44			51	1	96
10月	下関中央魚市場(株)		457		143		168	67		1	835
	下関唐戸魚市場(株)(漁港市場)				38	8	69	7		1	123
	下関唐戸魚市場(株)(南風泊市場)					80			82	11	174
11月	下関中央魚市場(株)		450		116		160	74		1	801
	下関唐戸魚市場(株)(漁港市場)				33	10	59	22		1	125
	下関唐戸魚市場(株)(南風泊市場)					84			235	18	337
12月	下関中央魚市場(株)		502		64		231	65		1	863
	下関唐戸魚市場(株)(漁港市場)				35	19	51	7		1	114
	下関唐戸魚市場(株)(南風泊市場)					104			332	14	449
小計	下関中央魚市場(株)		4,438		1,529		2,358	1,000		36	9,361
	下関唐戸魚市場(株)(漁港市場)				523	118	737	87		10	1,475
	下関唐戸魚市場(株)(南風泊市場)					833			1,871	56	2,761
総計			4,438		2,051	952	3,094	1,088	1,871	102	13,596

空欄は取引実績なし(0は1トン未満)

## (4) 主要魚種別水揚量

ア 下関漁港地方卸売市場(本港市場)扱い

(単位：トン)

魚種	1	2	3	4	5	6	7	8	9	10	11	12	計
イワシ	27	60	44	36	24	29	45	29	33	35	19	11	392
アジ	25	31	34	42	82	90	62	73	90	46	38	26	640
サバ	30	37	29	35	42	24	50	48	16	47	34	29	421
ブリ	11	9	25	34	22	7	9	18	13	22	15	35	219
サワラ	52	32	52	51	8	8	12	9	6	15	18	20	283
キダイ	80	46	108	66	56	23	29	50	50	79	57	55	699
アマダイ	1	2	5	7	4	2	1	4	11	22	10	4	75
ヒラメ	20	14	22	34	12	1	1	1	2	7	6	13	132
ホウボウ	2	2	3	3	6	4	3	3	3	3	2	4	37
イカ	45	67	85	81	66	22	26	12	19	10	15	39	487
カレイ	112	76	109	114	61	30	24	40	60	65	88	122	903
タチウオ	9	13	8	9	14	3	4	4	3	7	6	11	92
マダイ	26	11	84	24	30	14	7	21	38	38	20	16	329
チダイ	5	4	7	6	9	5	3	9	6	5	5	7	71
ニベ	3	3	2	3	4	3	3	2	3	3	5	3	38
グチ	11	12	4	5	2	2	2	1	0	0	1	4	45
エソ	40	42	69	47	41	27	29	31	34	48	51	65	523
フカ	0	0	1	0	1	1	0	1	1	0	1	1	7
エイ	23	18	19	20	11	1	1	1	4	6	3	7	113
ハモ	7	6	7	2	6	13	23	10	12	11	6	6	109
メンタイ	4	3	2	3	2	0		4	9	16	11	16	69
ヨコワ	3	2	2	2	1	3	4	5	2	2	2	1	30
カワハギ	8	15	19	48	60	30	27	23	33	15	6	6	290
マナガツオ	11	15	7	6	3	3	18	19	2	1	1	2	89
ムツ	39	54	61	65	60	19	36	228	121	67	41	34	825
カツオ	2	2	1	4	3	8	6	9	4	8	4	5	56
キンタ	2	1	1	1	1	0	0	1	0	1	2	2	12
アナゴ	15	15	9	15	8	1	31	12	11	19	39	34	208
マトウダイ	22	10	18	18	17	3	3	6	13	34	22	10	177
シタビラメ	2	1	1	1	1	4	4	1	0	0	0	1	15
アンコウ	86	89	47	67	34	3	2	27	51	82	122	149	760
カニ	0	0	0	0	0	1	1	2	3	2	2	2	14
タコ	3	3	3	4	4	3	3	5	5	2	4	6	45
エビ類	2	3	5	3	4	2	2	1	2	4	3	3	34
トラフグ	0	0	0	0	0	0	0	0	0	0	0	0	1
その他のふぐ	8	6	20	12	16	17	6	5	5	13	9	15	132
カマス	7	3	2	4	6	2	1	4	3	4	3	4	43
シイラ	0	0		4	1	4	3	3	4	2	1	1	23
コノシロ						0							0
メツキ	4	3	8	4	1	0	0	2	1	2	2	3	31
サヨリ		1	0	0	0				0	0	2	8	12
サンマ	1	1	1	1		1	2	3	16	18	10	2	56
シズ	4	3	3	1	0	0	0	2	19	60	67	25	184
イトヨリ	4	6	5	4	7	5	5	11	6	7	7	6	76
カサゴ	3	7	11	9	6	1	1	4	4	4	3	3	56
ウナギ	0	0	0	0	1	1	5	1	1	1	0	0	11
サケ	5	6	9	7	7	5	6	8	8	7	7	12	88
スケソウダラ													
ワカメ	6	7	8	2	1	1	1	1	1	1	1	4	32
ナマコ	21	19	25	2	0						0	3	70
ウニ	0	0	0	0	1	0	1	1	0	0	1	1	7
貝類	8	8	9	6	5	4	4	4	3	4	7	18	79
アカガイ													
サザエ	8	8	7	11	13	7	11	7	5	3	2	6	90
アサリ	2	3	6	8	5	3	2	2	2	2	2	2	39
ホタテ	0	0	1	0	0	0	0	0	0	1	0	1	5
冷凍魚	78	97	126	133	77	106	85	69	103	74	96	72	1,117
その他	26	40	45	34	43	50	37	26	28	31	44	42	447
計	913	918	1,178	1,101	890	597	642	865	870	958	926	977	10,836

空欄は入荷実績なし(0は1トン未満)

イ 下関漁港地方卸売市場(本港市場)扱い(日本物)

(単位:トン)

魚種	1	2	3	4	5	6	7	8	9	10	11	12	計
イワシ	27	60	44	36	24	29	45	29	33	35	19	11	392
アジ	25	31	34	42	82	90	62	73	90	46	38	26	640
サバ	30	37	29	35	42	24	50	48	16	47	33	29	420
ブリ	11	9	25	34	22	7	9	18	13	22	15	35	219
サワラ	52	32	52	51	8	8	12	9	6	15	18	20	283
キダイ	80	46	108	66	56	23	29	50	50	79	57	55	699
アマダイ	1	2	5	7	4	2	1	4	11	22	10	4	75
ヒラメ	20	14	22	34	12	1	1	1	2	7	6	13	132
ホウボウ	2	2	3	3	6	4	3	3	3	3	2	4	37
イカ	45	67	85	81	66	22	26	12	19	10	15	39	487
カレイ	112	76	109	114	61	30	24	40	60	65	88	122	903
タチウオ	9	13	8	9	14	3	4	4	3	7	6	11	92
マダイ	26	11	84	24	30	14	7	21	38	38	20	16	329
チダイ	5	4	7	6	9	5	3	9	6	5	5	7	71
ニベ	3	3	2	3	4	3	3	2	3	3	5	3	38
グチ	11	12	4	5	2	2	2	1	0	0	1	4	45
エソ	40	42	69	47	41	27	29	31	34	48	51	65	523
フカ	0	0	1	0	1	1	0	1	1	0	1	1	7
エイ	23	18	19	20	11	1	1	1	4	6	3	7	113
ハモ	7	6	7	2	6	13	23	10	12	11	6	6	109
メンタイ	4	3	2	3	2	0		4	9	16	11	16	69
ヨコワ	3	2	2	2	1	3	4	5	2	2	2	1	30
カワハギ	8	15	19	48	60	30	27	23	33	15	6	6	290
マナガツオ	11	15	7	6	3	3	18	19	2	1	1	2	89
ムツ	39	54	61	65	60	19	36	228	121	67	41	34	825
カツオ	2	2	1	4	3	8	6	9	4	8	4	5	56
キンタ	2	1	1	1	1	0	0	1	0	1	2	2	12
アナゴ	14	14	9	15	8	1	30	12	10	18	39	33	202
マトウダイ	22	10	18	18	17	3	3	6	13	34	22	10	177
シタビラメ	2	1	1	1	1	4	4	1	0	0	0	1	15
アンコウ	86	89	47	67	34	3	2	27	51	82	122	149	760
カニ	0	0	0	0	0	1	1	2	3	2	2	2	14
タコ	3	3	3	4	4	3	3	5	5	2	4	6	45
エビ類	2	3	5	3	4	2	2	1	2	4	3	3	34
トラフグ	0	0	0	0	0	0	0	0	0	0	0	0	1
その他のふぐ	8	6	20	12	16	17	6	5	5	13	9	15	132
カマス	7	3	2	4	6	2	1	4	3	4	3	4	43
シイラ	0	0		4	1	4	3	3	4	2	1	1	23
コノシロ						0							0
メッキ	4	3	8	4	1	0	0	2	1	2	2	3	31
サヨリ		1	0	0	0					0	2	8	12
サンマ	1	1	1	1		1	2	3	16	18	10	2	56
シズ	4	3	3	1	0	0	0	2	19	60	67	25	184
イトヨリ	4	6	5	4	7	5	5	11	6	7	7	6	76
カサゴ	3	7	11	9	6	1	1	4	4	4	3	3	56
ウナギ	0	0	0	0	0	0	1	0	0	0	0	0	4
サケ	0		1	1	2	1	1	1	1	1	1	1	9
スケソウダラ													
ワカメ	6	7	8	2	1	1	1	1	1	1	1	4	32
ナマコ	21	19	25	2	0						0	3	70
ウニ	0	0	0	0	0	0	1	1	0	0	0	0	4
貝類	6	7	7	4	3	3	4	3	3	3	5	14	62
アカガイ													
サザエ	7	8	7	11	13	7	11	7	5	3	1	4	86
アサリ	2	3	6	8	5	3	2	2	2	2	2	2	39
ホタテ	0	0	1	0	0	0	0	0	0	1	0	1	5
冷凍魚	78	96	126	133	77	106	85	69	103	74	96	72	1,116
その他	26	40	45	33	43	50	37	26	28	31	44	42	446
計	905	909	1,167	1,091	882	590	632	856	862	950	916	958	10,717

空欄は入荷実績なし(0は1トン未満)



ウ 下関漁港地方卸売市場(本港市場)扱い(輸入物)

(単位:トン)

魚種	月	1	2	3	4	5	6	7	8	9	10	11	12	計
イワシ														
アジ														
サバ										0		0	0	0
ブリ														
サワラ														
キダイ														
アマダイ														
ヒラメ														
ホウボウ														
イカ														
カレイ														
タチウオ														
マダイ														
チダイ														
ニベ														
グチ														
エソ														
フカ														
エイ														
ハモ														
メンタイ														
ヨコワ														
カワハギ														
マナガツオ														
ムツ														
カツオ														
キンタ														
アナゴ	1	0	0	0	0	0	0	0	0	1	1	1	1	6
マトウダイ														
シタビラメ														
アンコウ														
カニ														
タコ														
エビ類														
トラフグ														
その他のふぐ														
カマス														
シイラ														
コノシロ														
メッキ														
サヨリ			0	0	0					0	0	0	0	0
サンマ														
シズ														
イトヨリ														
カサゴ														
ウナギ	0	0	0	0	0	0	0	3	1	0	0	0	0	7
サケ	5	6	8	7	6	5	6	6	7	6	6	6	11	80
スケソウダラ														
ワカメ	0													0
ナマコ														
ウニ	0	0	0	0	0	0	0	0	0	0	0	0	1	3
貝類	2	2	2	2	1	1	1	1	0	0	1	2	4	18
アカガイ														
サザエ	0	0	0	0							0	1	2	4
アサリ														
ホタテ														
冷凍魚		0												0
その他	0		0	0	0	0	0	0	0	0	0	0	0	1
計		8	9	12	10	8	7	10	9	8	8	10	19	119

空欄は入荷実績なし(0は1トン未満)

エ 下関市地方卸売市場南風泊市場(分港市場)扱い

(単位：トン)

魚種	月												計	
	1	2	3	4	5	6	7	8	9	10	11	12		
トラフグ(活)	26	29	18	18	3	1	0	0	1	3	4	10	112	
トラフグ(メ)	1	0	0	0	0	0	0	0	0	0	0	0	2	
トラフグ養殖(活)	111	119	98	59	20	29	33	23	29	51	122	317	1,010	
トラフグ養殖(メ)	0				0	0	0	1	0	6	0	0	8	
カラスフグ(活)	1	1	0								0	0	3	
カラスフグ(メ)		0										0	0	
マフグ(活)	1	2	43	62	20	1				0	0	0	129	
マフグ(メ)	3	1	24	54	30	36	1	0	0	1	1	1	151	
ショウサイフグ(活)														
ショウサイフグ(メ)								0				0	0	
シマフグ	0	0	9	0	0	3	0	0	0	0	0	3	15	
サバフグ														
ナシフグ	0	0				0							0	
その他のふぐ	48	6	54	6	50	91	22	15	21	20	108	1	441	
その他	79	88	86	77	45	66	46	45	45	92	102	118	889	
計	269	246	332	276	168	226	102	85	96	174	337	449	2,761	
内訳	トラフグ(活)	137	147	116	77	23	29	33	24	29	54	126	326	1,122
	〃(メ)	1	0	0	0	0	0	0	1	0	6	0	0	10
	その他のふぐ	53	10	130	122	99	130	22	15	21	22	109	5	739
	その他	79	88	86	77	45	66	46	45	45	92	102	118	889

空欄は入荷実績なし(0は1トン未満)

## (5) 主要魚種別平均単価

ア 下関漁港地方卸売市場(本港市場)扱い

(単位:円/kg)

魚種	1	2	3	4	5	6	7	8	9	10	11	12	年平均
イワシ	365	306	279	257	271	255	233	223	305	277	311	407	283
アジ	430	417	419	400	353	297	355	313	345	308	355	397	351
サバ	288	291	305	228	186	179	153	125	235	211	299	352	228
ブリ	495	477	281	205	241	330	342	240	317	304	239	697	352
サワラ	942	1,212	1,062	1,011	478	532	637	519	401	637	503	693	883
キダイ	317	330	275	324	300	232	236	285	300	233	229	302	283
アマダイ	1,610	2,040	1,334	1,606	1,990	2,769	2,914	2,218	1,334	1,071	1,281	1,343	1,460
ヒラメ	752	837	703	588	563	1,694	2,508	2,103	1,300	868	968	805	742
ホウボウ	269	268	333	297	220	291	358	272	280	313	372	374	300
イカ	527	510	564	599	504	569	675	842	730	801	732	723	593
カレイ	520	578	548	507	468	396	431	644	650	715	677	584	569
タチウオ	603	849	703	1,276	794	870	774	846	852	781	695	583	792
マダイ	678	703	546	519	336	295	407	359	400	462	485	651	489
チダイ	734	970	661	687	248	124	114	414	455	487	395	418	469
ニベ	416	454	481	410	331	410	472	523	517	479	354	403	429
グチ	214	208	211	239	192	209	263	229	221	174	258	270	222
エソ	147	137	112	151	130	129	147	141	106	118	187	403	170
フカ	42	50	82	136	56	57	67	57	43	42	34	68	58
エイ	99	79	84	51	42	45	46	64	49	56	42	75	71
ハモ	174	207	295	284	405	508	502	542	382	207	113	101	361
メンタイ	660	784	951	959	714	687		848	725	563	472	418	595
ヨコワ	736	995	917	864	702	705	644	825	758	766	706	590	763
カワハギ	486	352	330	262	218	267	294	270	278	363	408	421	286
マナガツオ	1,213	1,162	1,145	1,172	1,622	2,514	2,336	2,259	2,328	2,264	2,075	1,413	1,758
ムツ	2,220	1,401	1,226	1,811	1,721	3,221	2,856	1,238	1,581	1,570	1,685	2,432	1,640
カツオ	402	345	482	349	416	388	455	352	463	395	388	558	410
キンタ	147	194	249	325	189	231	302	146	129	136	120	119	179
アナゴ	622	792	830	874	869	1,684	717	676	613	591	650	607	693
マトウダイ	198	282	254	237	205	434	485	345	276	192	242	307	244
シタビラメ	709	721	830	844	969	865	758	843	1,080	598	847	904	811
アンコウ	501	358	257	176	132	36	33	171	316	461	588	582	422
カニ	2,553	2,937	4,486	3,963	2,003	1,752	1,923	1,245	900	1,459	1,243	3,157	1,785
タコ	892	839	946	943	830	1,169	1,167	972	894	1,162	1,011	938	965
エビ類	3,022	2,729	2,662	2,980	2,128	3,273	3,643	3,579	2,096	2,198	2,751	3,935	2,803
トラフグ	2,242	2,194	1,864	1,372	1,317	729	671	1,056	1,575	2,955	2,769	4,072	1,944
その他のふぐ	461	501	430	402	367	305	327	334	413	337	465	445	395
カマス	531	531	530	543	385	477	388	178	284	189	284	479	400
シイラ	378	22		167	189	188	250	184	197	202	258	157	198
コノシロ						540							540
メッキ	176	262	224	225	254	316	285	261	274	303	249	165	230
サヨリ		312	363	885	1,317				1,944	1,248	983	881	839
サンマ	487	486	486	486		705	682	751	817	694	602	352	689
シズ	634	627	560	674	576	195	166	184	320	505	514	413	480
イトヨリ	820	1,016	1,073	1,179	997	617	596	788	905	927	571	507	825
カサゴ	404	443	459	464	381	777	817	195	358	436	425	385	425
ウナギ	3,836	3,939	4,073	4,145	4,377	4,413	4,335	4,359	4,368	4,243	4,633	4,870	4,337
サケ	1,446	1,422	1,528	1,573	1,570	1,557	1,481	1,544	1,565	1,436	1,450	1,546	1,515
スケソウダラ													
ワカメ	333	260	197	269	540	553	540	540	540	543	540	502	326
ナマコ	918	992	1,086	1,181	894						1,588	987	1,011
ウニ	10,672	11,728	12,048	12,364	11,095	15,660	13,460	13,620	16,597	15,693	16,755	16,435	14,083
貝類	1,996	1,789	1,681	2,104	2,705	2,903	3,827	3,884	3,559	3,125	1,982	2,307	2,398
アカガイ													
サザエ	770	716	709	695	645	663	630	689	622	743	796	741	689
アサリ	649	652	687	729	694	646	653	659	653	650	653	662	680
ホタテ	1,847	1,490	1,312	1,955	1,718	3,268	1,648	2,541	2,409	2,227	2,271	1,839	1,989
冷凍魚	255	201	162	108	79	108	100	91	143	156	163	155	161
その他	542	490	524	625	551	461	507	703	611	675	593	854	586
平均	605	579	544	594	520	546	697	730	645	573	584	713	609

空欄は入荷実績なし

イ 下関漁港地方卸売市場(本港市場)扱い(日本物)

(単位:円/kg)

魚種	1	2	3	4	5	6	7	8	9	10	11	12	年平均
イワシ	365	306	279	257	271	255	233	223	305	277	311	407	283
アジ	430	417	419	400	353	297	355	313	345	308	355	397	351
サバ	288	291	305	228	186	179	153	125	232	211	297	351	228
ブリ	495	477	281	205	241	330	342	240	317	304	239	697	352
サワラ	942	1,212	1,062	1,011	478	532	637	519	401	637	503	693	883
キダイ	317	330	275	324	300	232	236	285	300	233	229	302	283
アマダイ	1,610	2,040	1,334	1,606	1,990	2,769	2,914	2,218	1,334	1,071	1,281	1,343	1,460
ヒラメ	752	837	703	588	563	1,694	2,508	2,103	1,300	868	968	805	742
ホウボウ	269	268	333	297	220	291	358	272	280	313	372	374	300
イカ	527	510	564	599	504	569	675	842	730	801	732	723	593
カレイ	520	578	548	507	468	396	431	644	650	715	677	584	569
タチウオ	603	849	703	1,276	794	870	774	846	852	781	695	583	792
マダイ	678	703	546	519	336	295	407	359	400	462	485	651	489
チダイ	734	970	661	687	248	124	114	414	455	487	395	418	469
ニベ	416	454	481	410	331	410	472	523	517	479	354	403	429
グチ	214	208	211	239	192	209	263	229	221	174	258	270	222
エソ	147	137	112	151	130	129	147	141	106	118	187	403	170
フカ	42	50	82	136	56	57	67	57	43	42	34	68	58
エイ	99	79	84	51	42	45	46	64	49	56	42	75	71
ハモ	174	207	295	284	405	508	502	542	382	207	113	101	361
メンタイ	660	784	951	959	714	687		848	725	563	472	418	595
ヨコワ	736	995	917	864	702	705	644	825	758	766	706	590	763
カワハギ	486	352	330	262	218	267	294	270	278	363	408	421	286
マナガツオ	1,213	1,162	1,145	1,172	1,622	2,514	2,336	2,259	2,328	2,264	2,075	1,413	1,758
ムツ	2,220	1,401	1,226	1,811	1,721	3,221	2,856	1,238	1,581	1,570	1,685	2,432	1,640
カツオ	402	345	482	349	416	388	455	352	463	395	388	558	410
キンタ	147	194	249	325	189	231	302	146	129	136	120	119	179
アナゴ	555	753	731	834	782	1,071	696	612	500	538	632	578	646
マトウダイ	198	282	254	237	205	434	485	345	276	192	242	307	244
シタビラメ	709	721	830	844	969	865	758	843	1,080	598	847	904	811
アンコウ	501	358	257	176	132	36	33	171	316	461	588	582	422
カニ	2,553	2,937	4,486	3,963	2,003	1,752	1,923	1,245	900	1,459	1,243	3,157	1,785
タコ	892	839	946	943	830	1,169	1,167	972	894	1,162	1,011	938	965
エビ類	3,022	2,729	2,662	2,980	2,128	3,273	3,643	3,579	2,096	2,198	2,751	3,935	2,803
トラフグ	2,242	2,194	1,864	1,372	1,317	729	671	1,056	1,575	2,955	2,769	4,072	1,944
その他のふぐ	461	501	430	402	367	305	327	334	413	337	465	445	395
カマス	531	531	530	543	385	477	388	178	284	189	284	479	400
シイラ	378	22		167	189	188	250	184	197	202	258	157	198
コノシロ						540							540
メッキ	176	262	224	225	254	316	285	261	274	303	249	165	230
サヨリ		312	325	743	994					1,139	935	874	810
サンマ	487	486	486	486		705	682	751	817	694	602	352	689
シズ	634	627	560	674	576	195	166	184	320	505	514	413	480
イトヨリ	820	1,016	1,073	1,179	997	617	596	788	905	927	571	507	825
カサゴ	404	443	459	464	381	777	817	195	358	436	425	385	425
ウナギ	5,051	5,050	4,885	4,738	4,986	4,949	5,242	5,182	5,135	4,823	4,946	4,871	5,056
サケ	1,569		1,551	1,555	1,525	1,571	1,528	1,544	1,485	1,501	1,471	1,493	1,517
スケソウダラ													
ワカメ	332	260	197	269	540	553	540	540	540	543	540	502	326
ナマコ	918	992	1,086	1,181	894						1,588	987	1,011
ウニ	7,699	12,052	11,738	14,402	10,532	15,663	13,671	14,867	21,476	17,765	26,253	23,412	15,666
貝類	1,886	1,670	1,615	2,109	2,935	3,135	4,116	4,106	3,714	3,408	1,775	2,157	2,416
アカガイ													
サザエ	766	710	699	688	645	663	630	689	622	725	772	698	681
アサリ	649	652	687	729	694	646	653	659	653	650	653	662	680
ホタテ	1,847	1,490	1,312	1,955	1,718	3,268	1,648	2,541	2,409	2,227	2,271	1,839	1,989
冷凍魚	255	164	162	108	79	108	100	91	143	156	163	155	157
その他	542	490	524	625	552	461	507	703	611	675	593	851	586
平均	593	566	530	581	506	530	670	718	632	561	569	684	593

空欄は入荷実績なし

ウ 下関漁港地方卸売市場(本港市場)扱い(輸入物)

(単位:円/kg)

魚種	1	2	3	4	5	6	7	8	9	10	11	12	年平均
イ ワ シ													
ア ジ													
サ バ									972		664	405	570
ブ リ													
サ ワ ラ													
キ ダ イ													
ア マ ダ イ													
ヒ ラ メ													
ホ ウ ボ ウ													
イ カ													
カ レ イ													
タ チ ウ オ													
マ ダ イ													
チ ダ イ													
ニ ベ													
グ チ													
エ ソ													
フ カ													
エ イ													
ハ モ													
メ ン タ イ													
ヨ コ ワ													
カ ワ ハ ギ													
マ ナ ガ ツ オ													
ム ツ													
カ ツ オ													
キ ン タ													
ア ナ ゴ	2,534	2,555	2,585	2,623	2,555	2,551	2,350	2,349	2,401	2,394	1,958	2,059	2,382
マトウダイ													
シタビラメ													
ア ン コ ウ													
カ ニ													
タ コ													
エ ビ 類													
ト ラ フ グ													
その他のふぐ													
カ マ ス													
シ イ ラ													
コ ノ シ ロ													
メ ッ キ													
サ ヨ リ			2,160	1,971	2,160				1,944	2,052	1,800	1,882	1,925
サ ン マ													
シ ス													
イ ト ヨ リ													
カ サ ゴ													
ウ ナ ギ	3,593	3,590	3,625	3,633	3,945	3,932	3,939	3,993	3,952	3,846	3,828	4,860	3,897
サ ケ	1,442	1,422	1,526	1,575	1,583	1,556	1,476	1,545	1,582	1,427	1,447	1,549	1,515
スケソウダラ													
ワ カ メ	540												540
ナ マ コ													
ウ ニ	12,534	11,449	12,293	10,835	12,383	15,615	9,033	7,489	11,186	12,280	11,740	12,457	11,734
貝 類	2,423	2,272	1,865	2,092	2,171	2,128	2,105	2,139	2,299	2,163	2,631	2,846	2,336
ア カ ガ イ													
サ ザ エ	873	873	883	885						864	831	858	860
ア サ リ													
ホ タ テ													
冷凍魚		1,296											1,296
その他	994		994	994	383	394	557	751	1,583	994	994	2,565	1,047
平均	2,013	1,901	1,913	2,000	2,033	1,877	2,392	1,890	2,029	1,871	1,961	2,185	2,024

空欄は入荷実績なし

エ 下関市地方卸売市場南風泊市場(分港市場)扱い

(単位：円/kg)

魚種	月												年平均	
	1	2	3	4	5	6	7	8	9	10	11	12		
トラフグ(活)	4,926	4,904	4,830	2,543	2,628	4,970	6,542	6,671	9,189	9,941	8,768	9,213	5,135	
トラフグ(♂)	1,760	1,862	1,859	951	1,422	1,313	1,016	1,446	1,372	1,717	1,496	2,020	1,659	
トラフグ養殖(活)	1,895	1,883	1,950	1,839	2,103	1,728	1,847	2,281	2,849	2,607	2,266	2,361	2,157	
トラフグ養殖(♂)	2,160				486	576	977	1,077	874	1,263	433	216	1,179	
カラスフグ(活)	2,420	2,533	2,419								4,950	4,843	2,523	
カラスフグ(♂)		396										864	545	
マフグ(活)	864	870	767	730	479	634				718	1,163	730	708	
マフグ(♂)	532	430	392	394	395	239	1,068	1,112	1,687	1,011	1,147	1,139	378	
ショウサイフグ(活)														
ショウサイフグ(♂)								216				1,163	716	
シマフグ	393	908	92	338	371	89	519	648	656	302	454	266	145	
サバフグ														
ナシフグ	2,160	2,285				2,376							2,286	
その他のふぐ	302	462	242	795	319	333	366	696	367	307	185	2,024	306	
その他	1,325	1,248	1,251	1,347	1,959	1,524	1,944	1,951	1,959	1,194	1,108	1,037	1,378	
平均	1,721	1,966	1,332	1,194	1,049	853	1,581	1,829	1,931	1,642	1,327	2,144	1,553	
内訳	トラフグ(活)	2,472	2,474	2,393	2,003	2,174	1,793	1,889	2,346	3,022	2,971	2,483	2,565	2,455
	〃(♂)	1,762	1,862	1,859	951	1,179	733	980	1,080	968	1,267	1,193	1,385	1,257
	その他のふぐ	358	842	440	585	374	304	387	699	379	348	193	814	396
	その他	1,325	1,248	1,251	1,347	1,959	1,524	1,944	1,951	1,959	1,194	1,108	1,037	1,378

空欄は入荷実績なし

## 4 参 考

(1) 下関漁港を根拠地とする漁船登録上の漁船勢力

ア 大臣許可、承認漁業に係る漁船

(単位：隻、トン、P S、KW)

船型 区分 漁業種類	10トン未満			10～15トン未満			15～20トン未満			20～30トン未満			30～50トン未満			50～100トン未満			100～200トン未満			200～500トン未満			500～1,000トン未満			1,000トン以上			総計		
	隻 数	総トン 数	ps kw	隻 数	総トン 数	ps kw	隻 数	総トン 数	ps kw	隻 数	総トン 数	ps kw	隻 数	総トン 数	ps kw	隻 数	総トン 数	ps kw	隻 数	総トン 数	ps kw	隻 数	総トン 数	ps kw	隻 数	総トン 数	ps kw	隻 数	総トン 数	ps kw			
遠洋底びき網	-	-	-	-	-	-	-	-	-	-	-	-	-	-	-	-	-	-	-	-	-	-	-	-	-	-	-	-	-	-	-	-	-
以西底びき網	-	-	-	-	-	-	-	-	-	-	-	-	-	-	-	-	-	-	-	-	-	-	-	-	-	-	-	-	-	-	-	-	-
沖合底びき網	-	-	-	-	-	-	-	-	-	-	-	-	-	-	-	12	900	4,160 1,470	-	-	-	-	-	-	-	-	-	-	-	-	12	900	4,160 1,470
大中型まき網 (網船)	-	-	-	-	-	-	-	-	-	-	-	-	-	-	-	-	-	-	-	-	-	-	-	-	-	-	-	-	-	-	-	-	-
大中型まき網 (付属船)	-	-	-	-	-	-	-	-	-	-	-	-	-	-	-	2	170	1,000	-	-	-	-	-	-	-	-	-	-	-	-	2	170	1,000
一本釣	-	-	-	-	-	-	-	-	-	-	-	-	-	-	-	-	-	-	-	-	-	-	-	-	-	-	-	-	-	-	-	-	-
はえなわ	-	-	-	-	-	-	-	-	-	-	-	-	-	-	-	-	-	-	-	-	-	-	-	-	-	-	-	-	-	-	-	-	-
さし網	-	-	-	-	-	-	-	-	-	-	-	-	-	-	-	-	-	-	-	-	-	-	-	-	-	-	-	-	-	-	-	-	-
官公庁船	1	1.1	60	1	12	90	-	-	-	-	-	-	-	-	-	-	-	-	1	114	700	-	-	-	1	995	1,700	1	2,352	3,900	5	3,474	790 5,660
計	1	1.1	60	1	12	90	-	-	-	-	-	-	-	-	-	14	1,070	5,160 1,470	1	114	700	-	-	-	1	995	1,700	1	2,352	3,900	19	4,544	5,950 7,130

(平成31年4月1日現在)



イ 知事許可、自由漁業に係る漁船

(単位：隻、トン、PS、KW)

船型 区分 漁業種類	3トン未満			3～5トン未満			5～10トン未満			10～15トン未満			15～20トン未満			20～50トン未満			50トン以上			総計			
	隻数	総トン数	ps	隻数	総トン数	ps	隻数	総トン数	ps	隻数	総トン数	ps	隻数	総トン数	ps	隻数	総トン数	ps	隻数	総トン数	ps	隻数	総トン数	ps	
			kw			kw			kw			kw			kw			kw			kw			kw	kw
採介藻	6	3.66	55 160	4	19.48	45 89												-	-	-	10	23.14	100 249		
定置網	1	0.40	30	3	13.21	140 201												-	-	-	4	13.61	140 231		
一本釣	78	108.84	2,048 1,610	29	121.04	1,565 1,056	5	33.40	280 871	2	24.93	210	2	31.00	1,684			-	-	-	116	319.21	4,103 5,221		
はえなわ	2	2.21	66	2	9.70	180	1	6.30	90				1	16.00	160	1	49.82	210			-	-	7	84.03	640 66
さし網				1	4.80	90												-	-	-	1	4.80	90 -		
まき網 (網船)													1	19.00	180			-	-	-	1	19.00	180 -		
まき網 (付属船)										2	23.00	150 636	2	37.58	190 479			-	-	-	4	60.58	340 1,115		
敷網										3	41.05	390						-	-	-	3	41.05	390 -		
小型底びき網	34	97.85	270 768	6	27.64	30 192												-	-	-	40	125.49	300 960		
ひき網																		-	-	-	-	-	-		
雑漁業	25	24.62	320 720	1	3.00	70	1	8.15	90									-	-	-	27	35.77	480 720		
計	146	237.58	2,693 3,354	46	198.87	2,120 1,538	7	47.85	460 871	7	88.98	750 636	6	103.58	530 2,163	1	49.82	210 -	-	-	-	213	726.68	6,763 8,562	

(平成31年4月1日現在)

(注) 山口県漁協(伊崎支店、彦島支店、下関南風泊支店) 所属漁船のみ

(2) 下関漁港を根拠地とする漁船登録上の過去10ヶ年の漁船勢力の推移

(単位：隻、トン)

年次 区分 漁業種類	22		23		24		25		26		27		28		29		30		元	
	隻数	総トン数	隻数	総トン数	隻数	総トン数	隻数	総トン数	隻数	総トン数	隻数	総トン数	隻数	総トン数	隻数	総トン数	隻数	総トン数	隻数	総トン数
遠洋かつお まぐろ	-	-	-	-	-	-	-	-	-	-	-	-	-	-	-	-	-	-	-	-
遠洋底びき網	-	-	-	-	-	-	-	-	-	-	-	-	-	-	-	-	-	-	-	-
以西底びき網	-	-	2	150	2	150	-	-	-	-	-	-	-	-	-	-	-	-	-	-
沖合底びき網	22	1,620	10	720	12	900	12	900	12	900	12	900	12	900	12	900	12	900	12	900
大中型まき網 (網船)	1	135	1	135	-	-	-	-	-	-	-	-	-	-	-	-	-	-	-	-
大中型まき網 (付属船)	11	1,458	9	1,313	9	1,313	5	539	5	539	4	340	4	340	4	340	2	170	2	170
一本釣	-	-	-	-	-	-	-	-	-	-	-	-	-	-	-	-	-	-	-	-
はえなわ	-	-	-	-	-	-	-	-	-	-	-	-	-	-	-	-	-	-	-	-
さし網	-	-	-	-	-	-	-	-	-	-	-	-	-	-	-	-	-	-	-	-
官公庁船	5	3,255	8	3,211	4	3,194	4	3,194	4	3,194	5	3,195	5	3,195	5	3,195	5	3,474	5	3,474
計	39	6,468	30	5,529	27	5,557	21	4,633	21	4,633	21	4,435	21	4,435	21	4,435	19	4,544	19	4,544

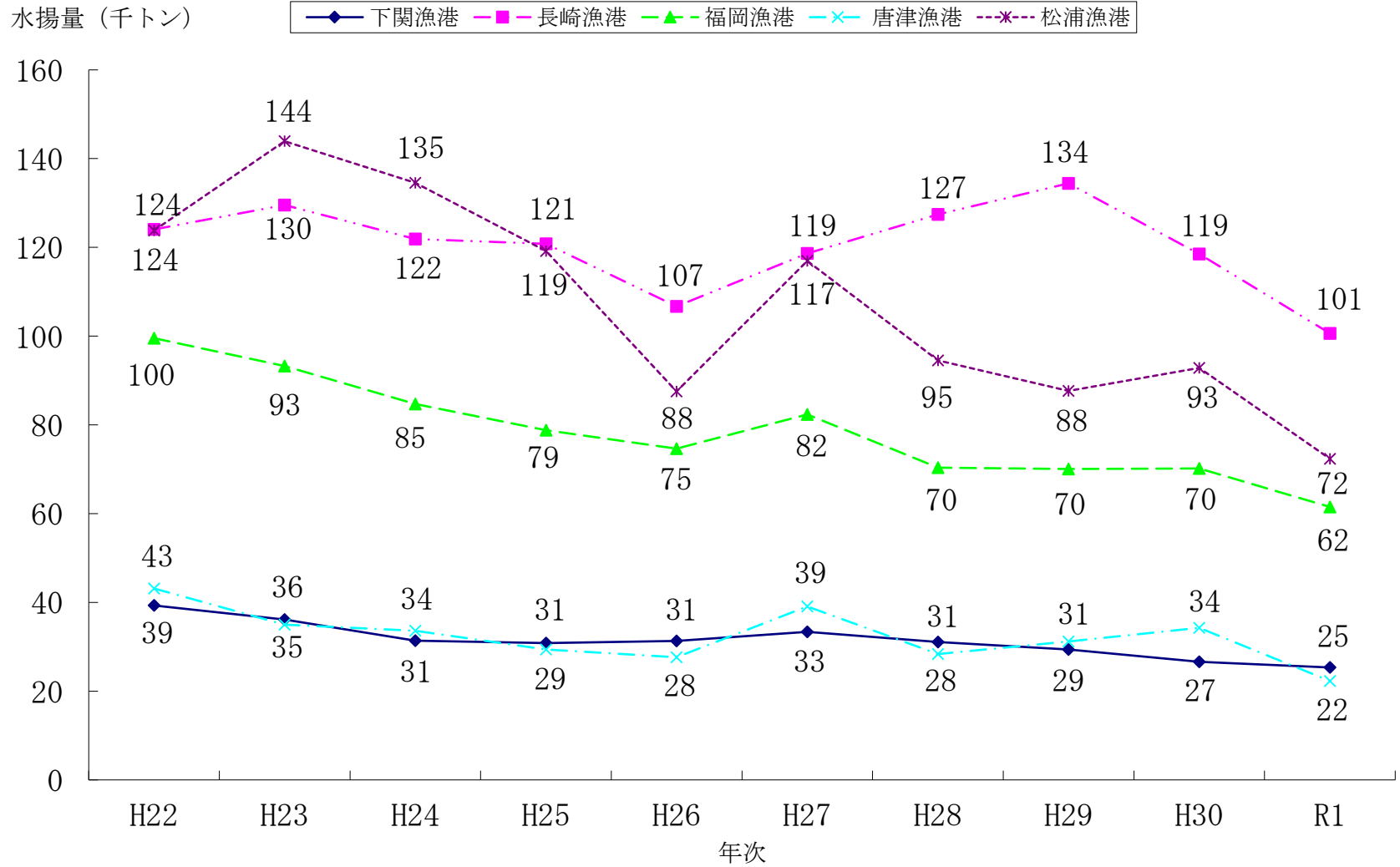
(注) 大臣許可承認漁業に係る漁船のみ

(3) 過去10ヶ年の山口・九州主要5漁港水揚量、水揚金額の推移

(単位：トン、千円)

年	下関漁港		長崎漁港		福岡漁港		唐津漁港		松浦漁港	
	数量	金額	数量	金額	数量	金額	数量	金額	数量	金額
22	39,307	18,535,996	124,081	31,422,313	99,537	51,461,669	43,138	7,468,219	123,793	18,436,160
23	36,141	18,255,540	129,532	32,329,635	93,279	47,941,531	34,989	7,189,101	143,920	22,645,521
24	31,359	17,520,048	121,873	31,954,325	84,737	44,948,160	33,623	6,784,644	134,565	19,208,736
25	30,816	17,063,467	120,817	34,158,862	78,815	43,873,349	29,381	6,474,234	119,176	17,349,797
26	31,290	17,560,782	106,706	32,316,971	74,668	45,529,180	27,628	6,582,598	87,559	14,352,961
27	33,380	19,551,459	118,635	34,953,004	82,345	47,890,788	39,112	6,788,734	116,959	15,959,585
28	31,070	19,958,940	127,420	33,517,287	70,380	45,722,263	28,376	6,041,200	94,521	14,473,415
29	29,381	18,132,892	134,427	35,963,331	70,035	45,017,504	31,214	6,541,967	87,663	14,891,976
30	26,624	15,993,321	118,532	32,501,254	70,190	43,695,232	34,273	6,321,016	92,858	14,843,887
元	25,337	15,597,915	100,637	33,196,884	61,516	40,687,203	22,307	5,564,317	72,375	13,812,969

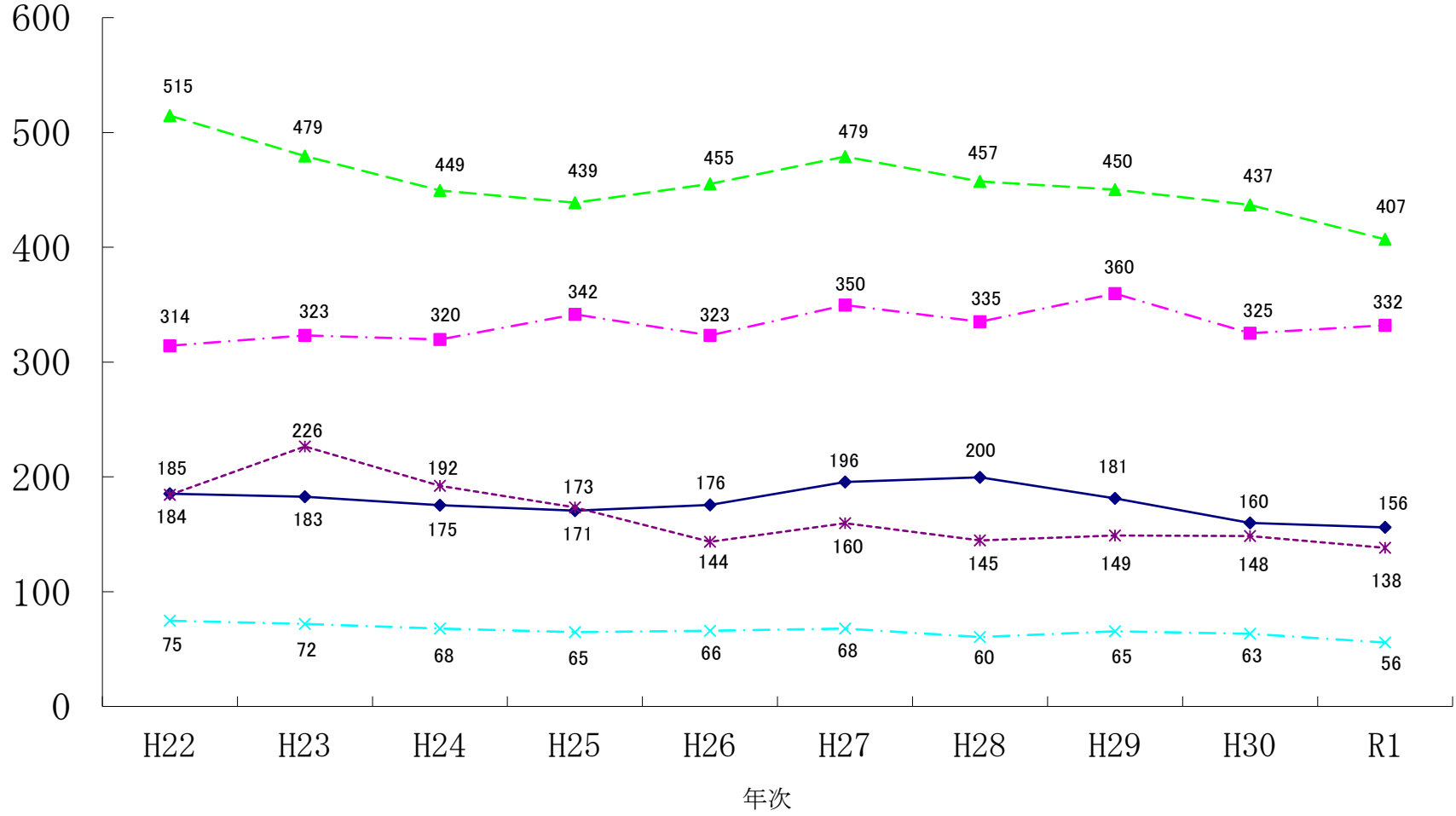
過去10ヶ年の山口・九州主要5漁港水揚量の推移



過去10ヶ年の山口・九州主要5漁港水揚金額の推移

水揚金額（億円）

◆ 下関漁港   ■ 長崎漁港   ▲ 福岡漁港   × 唐津漁港   \* 松浦漁港



下関漁港統計年報  
令和元年版

— 編集・発行 —

山口県下関水産振興局  
山口県下関市大和町 1-16-1

TEL (083) 266-2141

FAX (083) 266-2146

E-Mail [a16401@pref.yamaguchi.lg.jp](mailto:a16401@pref.yamaguchi.lg.jp)