

下関漁港統計年報

(令和3年版)



(令和3年4月撮影)

山口県下関水産振興局

目 次

第1 下関漁港の概況

1	下関漁港	1
2	下関漁港の沿革	1
	下関漁港年表	3-1, 3-2
3	山口県下関水産振興局組織図	4
4	卸売市場・卸売業者・買受人	5
5	下関漁港の基本施設	6
6	下関漁港の機能施設	7
7	漁港施設使用料	8
8	市場の基本施設	9
9	市場の機能施設	10
10	市場施設使用料	11

第2 下関漁港における令和3年の水揚動向

	下関漁港における令和3年の水揚動向	13
--	-------------------	----

第3 統計諸表

1 漁船統計

(1)	漁業種類別入港隻数	16
(2)	過去10ヶ年の漁業種類別入港隻数の推移	17

2 水揚量、魚価統計

(1)	漁業種類別水揚量及び推定水揚金額	18
(2)	過去10ヶ年の漁業種類別水揚量の推移	19
(3)	主要魚種別水揚量（下関漁港総水揚量）	20
(4)	過去10ヶ年の主要魚種別水揚量の推移	21

3 卸売市場統計

(1) 卸売市場の取扱状況	22
(2) 過去10ヶ年の卸売市場取扱状況の推移	23
(3) 漁業種類別取扱量	24
(4) 主要魚種別水揚量	
ア 下関漁港地方卸売市場(本港市場)扱い	25
イ 下関漁港地方卸売市場(本港市場)扱い(日本物)	26
ウ 下関市地方卸売市場南風泊市場(分港市場)扱い	27
(5) 主要魚種別平均単価	
ア 下関漁港地方卸売市場(本港市場)扱い	28
イ 下関漁港地方卸売市場(本港市場)扱い(日本物)	29
ウ 下関市地方卸売市場南風泊市場(分港市場)扱い	30

4 参考

(1) 下関漁港を根拠地とする漁船登録上の漁船勢力	
ア 大臣許可、承認漁業に係る漁船	31
イ 知事許可、自由漁業に係る漁船	32
(2) 下関漁港を根拠地とする漁業登録上の過去10ヶ年の漁船勢力の推移	33
(3) 過去10ヶ年の山口・九州主要5漁港水揚量、水揚金額の推移	34

第1 下関漁港の概況

1 下関漁港

(1) 所在地

山口県下関市大和町1丁目16番1号

(2) 漁港の種類

特定第3種（昭和35年3月21日政令第37号）

(3) 漁港の管理者

山口県（昭和27年6月9日農林省告示第256号）

2 下関漁港の沿革

下関は本州最西端にあり、三方が海に開かれるとともに、山陽と山陰、本州と九州の結節点となることから、古来より海陸交通の要衝として栄えてきた。その下関に位置する下関漁港は、利用範囲が全国的な漁港の中でも、水産業の振興のために特に重要である特定第3種漁港であり、本港は、古くから遠洋・沖合漁業の基地として、また、分港(南風泊)は主にふぐの水揚げ港としての役割を果している。

【下関漁港 本港】

(漁港施設)

明治末期から大正初期にかけて近代漁法がはじまり、トロール漁業、機船底びき網漁業等が発達するにつれ、次第に遠洋・沖合への出漁が活発となっていった。しかし、現在の竹崎町に位置していた当時の漁港は、小瀬戸で急流のため漁船の接岸も困難で、遠洋漁業基地としての機能を満たすものではなかった。

こうした中、関門海峡の鉄道トンネル建設計画の一環として小瀬戸が埋め立てられ、年間水揚量10万トンの処理をめざす漁港修築工事が昭和3年(1928年)に計画された。昭和7年に工事着工。昭和12年(1937年)に小瀬戸を締切り、昭和13年(1938年)に閘門(引戸式)が設置された。最終的に水深-5.5m、岸壁1,500m、用地200,000㎡を有する近代漁港が昭和17年(1942年)にほぼ完成し、当時東洋一と称された。その後、水揚量も次第に増加して、昭和35年(1960年)には特定第3種漁港として国の指定を受けることとなる。

昭和41年(1966年)には年間水揚量約28万5千トンを記録して全国一となるなど、処理すべき漁獲物の量が当初計画時の想定をはるかに上回るに至ったため、さらなる漁港修築拡張工事が計画され、昭和44年(1969年)に既存岸壁前面の埋立工事に着手した。この結果、水深-7.0m、岸壁660m、用地21,800㎡の造成、荷さばき所の拡幅、積込場(上屋を含む)整備が行われ、昭和48年(1973年)に現在の漁港が完成した。

しかし、資源枯渇、漁獲制限、需要減退といった漁業全体を取り巻く情勢の悪化及び陸上交通網の発達に伴い、当漁港の水揚げ港としての優位性が相対的に低下したことなどから、以西底びき網漁業では、平成4年(1992年)に当漁港を根拠地とする漁船が皆無となった。

(卸売市場)

昭和17年(1942年)の漁港完成と同時に下関市営の下関市中央市場が業務を開始した。しかし、市営の市場は昭和25年(1950年)には閉鎖され、同年、民営の下関漁港市場が市

場業務を再開した。その後、昭和48年の漁港拡張工事の完了に伴い、開設者を山口県に移行し、県営の公設地方卸売市場となって現在に至っている。

市場流通を取り巻く環境の変化に対応するため、防風扉施設(昭和58年度)、活魚施設(昭和62年度)、保冷库・冷凍庫施設(平成7年度)の整備等、随時、市場機能施設の充実を図ってきた。その後、下関漁港市場施設整備基本計画の策定(平成9年度)により、正面進入路移転(平成9年度)、共同集配施設(平成11年度)、福利厚生施設(12年度)、漁港ビル本館南(平成14年度、新市場棟)を整備した。新市場棟は、大型車輛にも対応できる買荷積込所の拡充整備、種々の衛生管理対策(天井設置と埋込照明器具、防風扉、紫外線殺菌装置、足洗場・トイレの集約化等)を特徴としている。

平成16年12月には、水産分野では全国で初めて国の構造改革特区の認定を受け、漁港施設の民間業者への貸付けにより、卸売業者等が自ら漁港内において施設整備を行う途を開いた。この構造改革特区を活用して、平成17年8月から下関唐戸魚市場(株)が卸売業務を開始し、卸売業者は既存の下関中央魚市場(株)との2社体制となっている。

消費者意識の変化や流通形態の変革、産地間競争が激化する中で、本漁港が水産業拠点としての役割を果たすためには、水産物の陸揚げ、選別、出荷が集中する流通拠点として、水産物の高度衛生管理に対する取り組みを行う必要がある。このような状況を踏まえ、平成25年度に国において高度衛生管理計画が策定され、これに基づき、平成26年度より特定漁港漁場整備事業により本港、南風泊分港ともに高度衛生管理型市場の整備を進めている。

【下関漁港 南風泊分港】

(漁港施設)

水産加工業は下関市の重要な産業であったが、1960年代に下関漁港の水揚量が伸張していくなかあって、概して中小企業が多く、立地も散在しており、新規の加工場用地が不足する状態にあった。このため、南風泊分港の漁港増設とその近接地への加工場団地造成が計画され、昭和43年(1968年)に着手した。泊地浚渫等を経て、水深-4.0m、岸壁480m、用地115,000㎡を整備し、昭和45年(1970年)に現在の南風泊分港が完成した。さらに、昭和46年(1971年)度から漁港関連施設の整備が行われ、第一次南風泊水産加工団地が昭和50年(1975年)に完成した。

この間、昭和47年(1972年)4月からアナゴ、カニ、サザエ、アカガイ等の韓国産活魚介類の水揚げが開始、昭和49年(1974年)11月からは市営の下関市地方卸売市場南風泊市場が開設され下関唐戸魚市場(株)のふぐ部門が進出した。

これ以後、第8次漁港整備計画(昭和63年度～平成5年度)に基づき、昭和63年(1988年)度から、ふぐ主体の活魚槽等の付帯施設を含めた市場施設の整備が行われ、約32,000㎡の蓄養水面を有した西日本一の活魚の一大集散基地と、その背後地に蓄養施設、水産加工場及び冷蔵施設等、143,200㎡の用地を持つ第二次南風泊水産加工団地が平成7年(1995年)に完成した。

加工場団地には、現在までに、第一次、二次あわせて53社が入居し、水産加工業等を営んでいる。

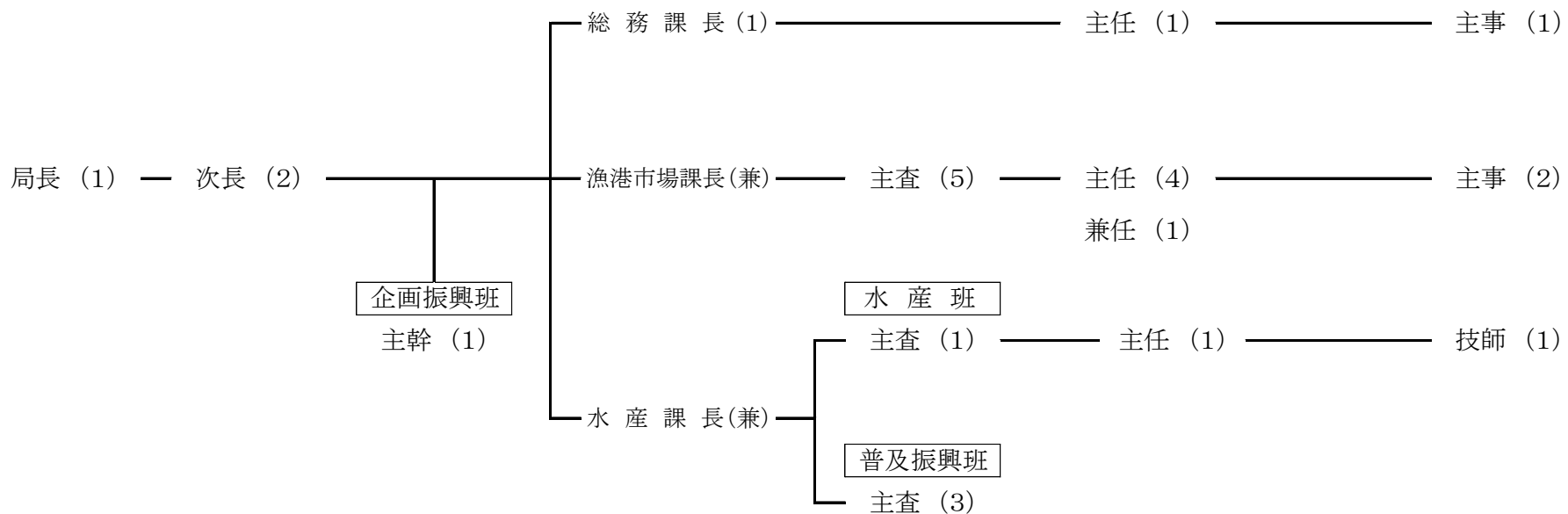
下 関 漁 港 年 表

年 次	下 関 漁 港 に 関 す る 事 項	参 考 事 項
昭和 3年 昭和 7年 昭和17年 "	漁港修築計画策定（年間10万トン処理） 漁港修築工事起工（総工費700万円） 漁港修築工事完了、旧本館完成 下関市中央市場（市営）開場	関門鉄道トンネル開通（S17）
昭和25年 " 昭和26年 " 昭和27年	下関漁港市場（民営）開場 第1次以西底びき網漁船減船（120隻） 下関漁港保税上屋許可 韓国輸入水産物水揚開始 山口県が漁港管理者となる	マッカーサーライン制定（S20） マッカーサーライン廃止、李ライン宣言 (S27)
昭和32年 昭和35年	東館・西館が完成 特定第3種漁港に指定	関門国道トンネル開通（S33）
昭和41年 " 昭和44年 昭和45年 昭和46年 昭和47年 " 昭和48年 " 昭和49年	水揚量が全国一を記録する（285,255トン） 南風泊分港修築工事起工 漁港修築拡張工事起工（本港） 南風泊分港完成 韓国輸入水産物「南成号」水揚開始 韓国産活魚介類の水揚げ開始 第2次以西底びき網漁船減船（38隻） 漁港修築拡張工事完了、本館完成 下関漁港地方卸売市場開設者を山口県に移行 下関市地方卸売市場南風泊市場の開場	李ライン廃止（S40） 関釜フェリー就航（S45） 関門橋開通（S48） 第1次オイルショック（S48）
昭和50年 昭和51年 昭和56年 昭和59年 "	南風泊水産加工団地形成完了 3号上屋及び8号上屋の整備 第3次以西底びき網漁船減船（23隻） 防風扉20基設置（180m） 活魚施設設置（48㎡）	山陽新幹線開通（S50） 米・ソ200カイリ施行（S52） 第2次オイルショック（S53） 第1回下関さかな祭を開催（S58）
昭和61年 " 昭和62年 昭和63年	鉄道用冷蔵コンテナ60基設置 保冷库（74㎡）及び冷凍庫（19㎡）の設置 防風扉24基増設（216m） 天然活魚の試験販売開始、	ふぐの販売及び処理の規制に関する条例 施行（S60）
平成元年	南風泊分港 第8次漁港修築工事起工	山口県の魚「ふく」に選定（H元）

年次	下関漁港に関する事項	参考事項
平成2年	第4次（第1年次）以西底びき網漁船減船（6隻）	第44回全国漁港大会開催（H4）
〃	活魚施設増設（134㎡）	仙崎漁港において第14回全国豊かな海づくり大会開催（H6）
〃	韓国輸入水産物「南成号」の水揚中止	卸売業者（下関魚市場（株））倒産（H8）
〃	大洋漁業の以西部門撤退	水産都市しものせき活性化プロジェクト21委員会発足（H8）
平成3年	第4次（第2年次）以西底びき網漁船減船（12隻）	国際海洋法条約を批准（H8）
〃	中国輸入水産物の水揚本格化	TAC開始（H8）
平成4年	以西底びき網漁船消滅	日中新漁業協定締結（H9）
平成6年	第2次南風泊水産加工団地形成完了	日韓新漁業協定締結（H10）
〃	沖合底びき網漁船減船（8隻）	
平成8年	保冷库（190㎡）及び冷凍庫（58㎡）の設置	
平成9年	沖合底びき網漁船減船（4隻）により30隻で操業	
平成10年	冷蔵庫上屋を新設	
平成11年	9号上屋（トラックヤード）を新設	下関漁港地方卸売市場基本計画策定（H11）
〃	下関漁港正面進入路付け替え供用開始	改正卸売市場法施行（H12）
平成12年	下関漁港福利厚生施設を新設	沖合底びき網モデル船（第1、第2やまぐち丸）操業開始（H13）
〃	漁船員厚生施設「いさりび」閉鎖	下関漁港のアンコウ水揚日本一をPR（H15）
平成13年	沖合底びき網漁船増船（2隻）により32隻で操業	プロ21委員会で漁港市場へのセリ集約等の活性化策を決定（H15）
〃	本館南1工区完成、卸売場供用開始	卸売業者（下関唐戸魚市場（株））と行政財産の貸付契約を締結（H16）
平成14年	耐震岸壁完成（-7.5m）	下関唐戸魚市場（株）が漁港市場での卸売業務を開始（H17）
〃	本館南2工区完成	沖底組合等出資による法人（（株）下関漁業）がやまぐち丸で本格操業開始（H20）
〃	沖合底びき網漁船減船（4隻）により28隻で操業	
平成16年	-2.0m物揚場、西防波堤完成（海士郷地区）	
〃	国の構造改革特区の認定を受ける	
平成17年	沖合底びき網漁船減船（2隻）により26隻で操業	
平成18年	保冷库（58㎡）の設置	
平成19年	沖合底びき網漁船減船（2隻）により24隻で操業	
平成20年	沖合底びき網漁船出漁見合わせ（2隻）により22隻で操業	
平成22年	沖合底びき網漁船減船（4隻）により18隻で操業	新造船第3、第5やまぐち丸操業開始（H24）
〃	耐震岸壁完成（-6.0m）	「下関漁港あんこう」がやまぐちブランドに登録（H25）
平成24年	沖合底びき網漁船減船（2隻）により16隻で操業	高度衛生管理計画策定（H25）
〃	沖合底びき網漁船増船（2隻）により18隻で操業	水産都市下関のシンボル「下関水産会館」（S23築）解体（H28）
平成25年	沖合底びき網漁船減船（4隻）により14隻で操業	
平成26年	旧本館を解体	
平成27年	7号上屋、西館を解体	
平成28年	9号上屋（トラックヤード）、東館を解体	
〃	10号上屋（水産倉庫）を新設	
平成29年	本館を解体	
平成30年	本館南1工区完成、冷蔵冷凍庫、一次加工室供用開始	
〃	冷蔵庫上屋を解体	
令和元年	本館南2工区完成、卸売場供用開始、下関漁港ビル完成	
令和2年	沖合底びき網漁船減船（2隻）により12隻で操業	

令和3年4月1日現在

3 山口県下関水産振興局組織図



※ 漁港市場整備室(兼務)

主幹 (1) ———— 主査 (4) ———— 主任 (3)

計 24人

(令和3年4月1日現在)

4 卸売市場・卸売業者・買受人

漁港区分	下 関 漁 港	下関漁港南風泊分港
卸売市場名	山口県下関漁港地方卸売市場	下関市地方卸売市場 南風泊市場
市場開設者	山 口 県	下 関 市
卸売業者名	下関中央魚市場(株) 下関唐戸魚市場(株)	下関唐戸魚市場(株)
買受人数	7 6 名	2 1 名
買受人組合	下関水産物卸協同組合 下関唐戸魚市場仲卸協同組合	下関唐戸魚市場仲卸協同組合

(令和3年4月1日現在)

5 下関漁港の基本施設

区分	種類	数量	内 訳			
			本 港	分 港		
外 か く 施 設	防 波 堤	1,115.0m	伊崎防波堤	176.0m	南風泊北防波堤	200.0m
			小門防波堤	55.0m	南風泊南防波堤	150.0m
			海士郷防波堤	143.0m	南風泊東防波堤	135.0m
			外港東防波堤	36.0m	南風泊A防波堤	150.0m
			大坪離岸堤	70.0m		
	導 水 路	76.0m	水深 -2.5m、幅 4.0m			
	開 門	76.0m	水深 -3.0m、幅 8.0m			
	護 岸	4,200.46m 〔下関市の護岸13.0mを含む。〕	伊崎地区護岸	756.50m	南風泊地区護岸	741.00m
			海士郷地区護岸	628.58m	竹の子島地区護岸	126.70m
			開門・外地区護岸	588.58m	南風泊道路護岸	651.50m
大坪地区護岸			707.60m			
突 堤	40.00m			南風泊突堤	40.00m	
係 留 施 設	陸揚輸送岸壁	1,785.00m	大和町岸壁	1,110.00m	南風泊岸壁	675.00m
	出漁準備岸壁 〔休けい・係船岸壁を含む。〕	1,446.50m	大和町岸壁	359.50m	南風泊岸壁	205.00m
			伊崎岸壁	670.00m		
			海士郷岸壁	212.00m		
	その他岸壁	108.46m	浮棧橋	108.46m		
	物 揚 場	843.19m	伊崎物揚場	128.20m	南風泊物揚場	169.50m
			小門物揚場	102.20m		
			海士郷物揚場	443.29m		
	船 揚 場	242.50m	伊崎船揚場	37.00m	南風泊船揚場	127.00m
			小門船揚場	40.50m		
海士郷船揚場			38.00m			
棧 橋	20ヶ所		15ヶ所		5ヶ所	
水域 施設	停係泊禁止区域(航路)	185,233 m ²		160,533 m ²		24,700 m ²
	泊 地	298,146 m ²		176,146 m ²		122,000 m ²

(令和3年4月1日現在)

6 下関漁港の機能施設

区分	種類	数量	内 訳	
			本 港	分 港
輸送施設	道 路	12,484.8 m	4,707.8 m	7,777.0 m
用地・建物	荷さばき所用地	38,756.87㎡	18,362.92㎡	19,183.95㎡
	駐 車 場 用 地	20,429.65㎡	13,899.65㎡	6,530.00㎡
	漁港管理施設用地	24.21㎡	24.21㎡	—
	野 積 場 用 地	13,573.33㎡	10,868.78㎡	2,704.55㎡
	閘 門 敷	3,506.9 m ²	3,506.9 m ²	—
	製氷・冷凍冷蔵施設用地	1,344.11㎡	1,344.11㎡	—
	河 川 ・ 水 路 等	11,026.47㎡	11.4 m ²	11,015.07㎡
	水 産 倉 庫 用 地	4,477.22㎡	2,199.90㎡	2,277.32㎡
	漁 船 修 理 場 用 地	1,690.37㎡	1,540.37㎡	150.00㎡
	加 工 場 用 地	6,578.10㎡	—	6,578.10㎡
	漁港厚生施設用地	1,335.49㎡	1,335.49㎡	—
	漁具保管修理施設用地	2,906.01㎡	2,906.01㎡	—
	漁港環境整備施設用地	12,016.30㎡	2,530.30㎡	9,486.00㎡
	漁村再開発施設用地	—	—	—
蓄養施設用地	32,232.25㎡	—	水面 32,232.25㎡ 陸域 —	
航行補助施設	航 路 標 識	9 基	灯標 4 基 導灯 2 基	灯台 3 基
漁船漁具 保全施設	漁 船 修 理 工 場	8 工場	5 工場	3 工場
	漁 船 機 関 修 理 工 場	10 工場	9 工場	1 工場
補給施設	給 水 施 設	5 ヶ所	大和町岸壁 3 ヶ所	2 ヶ所
	給 油 施 設	タンク 6 基	6 基	—
		給油船 4 隻	4 隻	—
上 屋		2,366.55㎡	2,366.55㎡	—
上 屋 内 訳	(本港) 10号上屋 1,406.55㎡ 11号上屋 960.00㎡			

(令和3年4月1日現在)

7 漁港施設使用料

下関漁港は特定第3種漁港として、山口県が管理しており、下関漁港管理条例によって岸壁、土地の利用及び使用料が定められている。

種別	区	分	料 金			
利用料	岸 壁	鮮魚介類等	重量 100キログラムにつき 3円37銭(外航船は3円7銭)			
		一般貨物	重量 10トンにつき 1,687円(外航船は1,535円)			
	開 門	航行する船舶等	総トン数20トン未満の船舶1回につき 200円			
			" 20トン以上～50トン未満 " 302円			
			" 50トン以上 " 403円			
			いかだ 403円			
	輸 送 施 設	鮮魚介類等	重量 100キログラムにつき 3円37銭			
		一般貨物	重量 10トンにつき 1,687円			
使用料	荷捌き所その他の建物		1平方メートル1日につき 9円42銭			
	各種漁港施設の敷地 (護岸、岸壁、道路等を含む)		1平方メートル1日につき 2円30銭の範囲内			
	岸 壁 及 び 物 揚 場 (陸揚輸送区域内にあるものを除く)	漁 船	係留24時間までごと 総トン数1トンにつき	2円46銭(外航船は2円24銭)		最低額 100円
		その他の船舶		10円11銭(外航船は9円20銭)		
	泊 地	停泊する船舶	50トン未満停泊24時間までごとに 42円の範囲内			
			50トン以上～300トン未満 " 112円 "			
			300トン以上～600トン未満 " 245円 "			
			600トン以上～1,000トン未満 " 503円 "			
			1,000トン以上 " 1,011円 "			
	給 水 施 設		給水量1立方メートルまでごとに 319円の範囲内			
起 重 機		揚 力	1 時 間 までごとに	1 日 に つ き	使用者操縦の場合 減額1時間までごとに 1トン以上～3トン未満 82円減 3トン以上 164円減	
				1ト以上～3ト未満		245円
			3ト以上～5ト未満	414円		3,037円
			5ト以上	582円		4,217円
			午後5時から翌日午前8時30分の間使用 3割増			
占用料	荷捌き所その他の建物		1平方メートル1月につき 650円の範囲内			
	各種漁港施設の敷地 (護岸、岸壁等を含む)		1平方メートル1月につき 69円の範囲内 電柱類、看板又は地下埋設物は、山口県道路占用料徴収条例第2条に規定する占用料の額の例により算定した額			
	道 路		山口県道路占用料徴収条例第2条に規定する占用料の額の例による			

(令和3年4月1日現在)

8 市場の基本施設

施設名	面積 (㎡)	備考
漁港ビル本館南 1 階第 1・2 工区、北棟 (卸売場)	9,718	
下関漁港ビル (水産関係事務所)	1,676	
漁港ビル本館南 2 階 (水産関係事務所)	3,641	
10 号上屋 (水産倉庫、魚函倉庫等)	631	
福利厚生施設	1,500	
正門守衛所	16	
北門守衛所	20	

(令和 3 年 4 月 1 日現在)

9 市場の機能施設

施設名	規格	数量	設置年月日	備考
活魚槽（角型）	8 t（4.0×2.0×1.0m）	3槽 24 t	S59. 2.24	国庫補助
冷凍庫	W5.2×D5.23×H2.7m	4室 103 m ²	H30. 3.20	国庫補助
保冷室	W5.76×D5.96×H2.7m	11室 358 m ²	R1. 7.20	〃
一次加工室	—	4室 347 m ²	H30. 3.20	国庫補助

（令和3年4月1日現在）

10 市場施設使用料

下関漁港地方卸売市場の施設使用料は、山口県使用料手数料条例（昭和31年山口県条例第1号）により定められている。

施設の区分	使用料
卸売場	1月につき卸売業者の地方卸売市場における卸売の金額に1,000分の3を乗じて得た額
荷さばき所	重量10キログラムにつき96銭
製氷施設	製氷量1トンにつき1,314円
会議室	1日につき1,650円の範囲内で知事が定める額
事務室 売店その他の施設	1平方メートル1月につき1,486円の範囲内で知事が定める額
<p>備考</p> <p>1 月の中途から使用する場合のその月の使用料の金額は、日割計算の方法によって算定する。</p> <p>2 週、日又は時間を単位とする場合の使用料の金額は、前記の金額を基準として知事が定める。</p> <p>3 電気、ガス又は水道を使用する場合（水道を使用する場合にあっては、知事が定める場合に限る。）の使用料の金額は、その実費に相当する額を前記の使用料の金額に加算した金額とする。</p>	

（令和3年4月1日現在）

ア 事務室、売店、その他の施設使用料（1平方メートル1月につき）

施設		区分	使用料	備考
下関漁港ビル		事務室	1,486円	
漁港ビル 本館南	1階	加工室	1,212円	
		漁港水揚物保管施設 (保冷库及び冷凍庫)	1,206円	
	2階	事務室	1,337円	
	屋上	駐車場	175円	
10号上屋	1階	物置場	465円	
		倉庫	465円	
冷蔵庫上屋		漁港水揚物保管施設 (保冷库及び冷凍庫)	1,115円	
福利厚生施設	1階	売店	612円	
		浴室		免除
		倉庫	612円	
	2階	食堂	612円	
		理容所	612円	
		倉庫	612円	
3階	診療所	612円		

(令和3年4月1日現在)

イ 会議室使用料

施設		区分	使用料	備考
1日	研修室1及び4		699円	
	研修室2及び3		1,398円	
午前8時30分から午後1時まで、 または午後1時から午後5時まで	研修室1及び4		349円	
	研修室2及び3		699円	

(令和3年4月1日現在)

第2 下関漁港における 令和3年の水揚動向

下関漁港における令和3年の水揚動向

下関漁港における令和3年1月から令和3年12月の水揚げは、総水揚量が23,119トン（対前年比104トン増、100.5%）、総水揚金額は130億7,282万円（同比4,410万円減、99.7%）となり、数量、金額共に前年並みとなった。

水揚動向（対前年比）

本港

沖合底びき網漁業については、数量は前年を下回り、金額は前年並みを確保した。沿岸漁業については、数量は前年を大幅に上回り、金額は前年を上回った。搬入物については、数量、金額共に前年並みとなった。

全体として、数量、金額共に前年並みとなった。

○沖合底びき網漁業

1カ統減った中、アカムツ、アナゴ、アマダイなどの数量は増加したが、タイ、連子鯛、アンコウ、カレイ類、イカ類などの数量は減少した。数量は3,585トン（87.6%）、金額は25億2,093万円（99.6%）となり、数量は前年を下回り、金額は前年並みとなった。

○搬入物

アジ、ブリ、ヤズ、タチウオ、サバフグなどの搬入は増加したが、イワシ、サバ、カレイ類などの搬入は減少した。数量は14,216トン（101.2%）、金額は61億7,628万円（99.8%）となり、数量、金額共に前年並みとなった。

○その他

・沿岸漁業

まき網はマアジの水揚げが大幅に増加し、棒受け、定置網でのアジの水揚げも増加したが、釣りでのサワラ、サゴシ、特殊物のアワビ、ウニ等の漁獲量は大幅に減少した。数量は3,024トン（127.4%）、金額は12億8,583万円（111.5%）で、数量は前年を大幅に上回り、金額は前年を上回った。

・冷凍魚

数量は273トン（93.2%）、金額は1億5,997万円（88.7%）で、数量は前年を若干下回り、金額は前年を下回った。

南風泊分港

全体として、数量は前年を下回り、金額はほぼ前年並みとなった。

○ふぐ（天然・養殖・輸入）

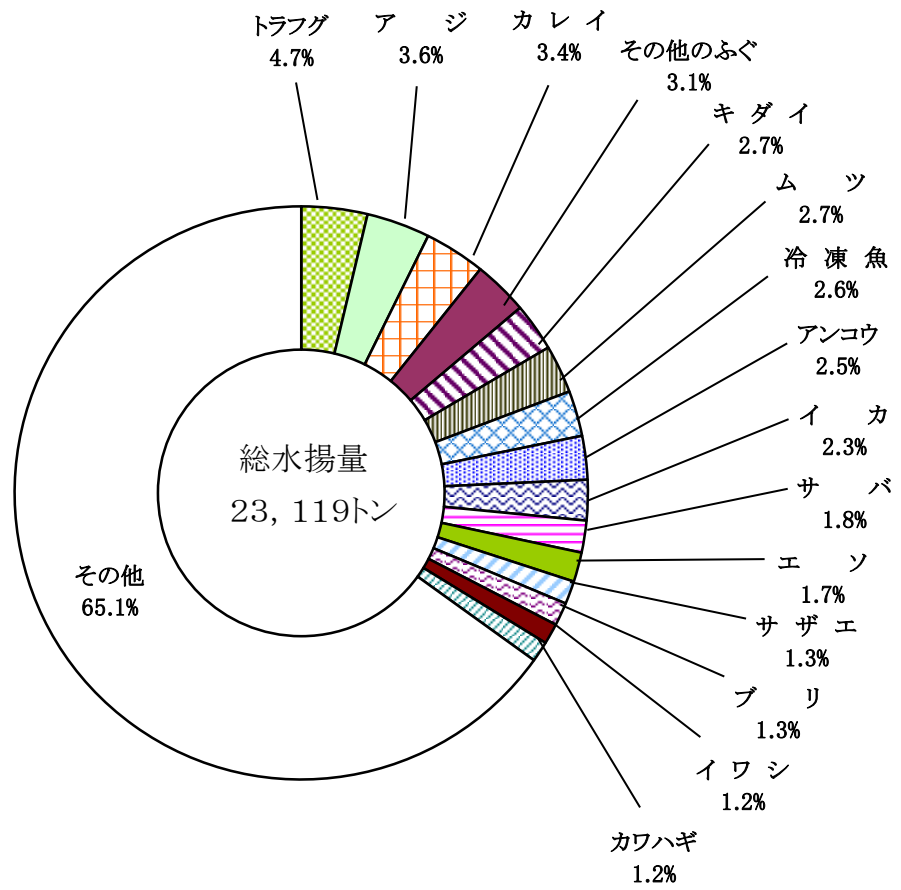
トラフグについては、天然は内海の水揚げが減少したが、外海の水揚げが増加し、その他ふぐに関しても他県での水揚げが増加し、販売も順調であった。養殖は全体的に数量は減少した。数量は1,797トン（102.6%）、金額は28億2,056万円（106.0%）となり、数量は前年並みとなり、金額は前年を若干上回った。

○その他

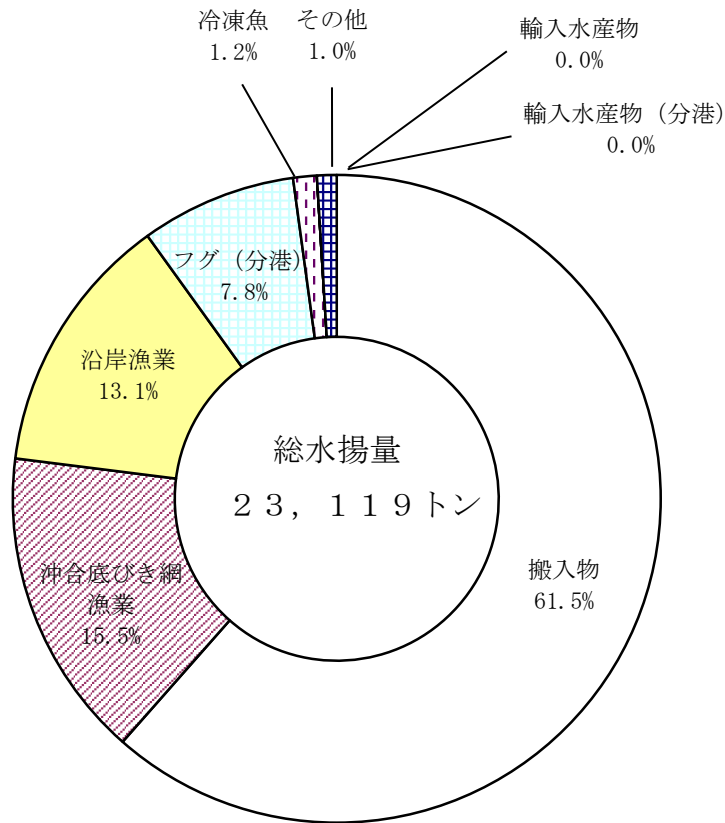
・搬入物（ふぐを除く）

数量は225トン（50.1%）、金額は1億925万円（27.3%）で、数量、金額共に前年を大幅に下回った。

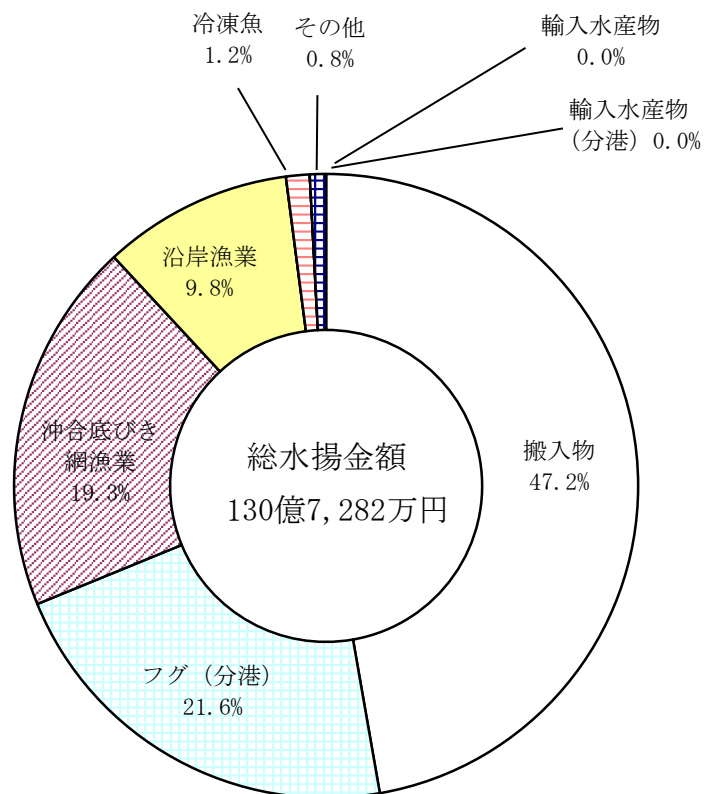
主要魚種別水揚量



漁業種類別水揚量



漁業種類別水揚金額



第 3 統 計 諸 表

1 漁 船 統 計

(1) 漁業種類別入港隻数

(単位：隻)

漁業種類		月	1	2	3	4	5	6	7	8	9	10	11	12	計
		本 港	沖合底びき網漁業		38	38	52	48	34			32	46	52	40
大中型まき網漁業						1									1
沿岸漁業			310	334	409	174	127	287	260	221	204	193	247	377	3,143
輸入水産物	中国物														
	韓国物														
	その他														
分 港	ふぐ(天然・養殖・輸入) (唐戸魚市)		19	5	4							3	13	10	54
	輸入水産物 (ふぐを除く)														
計			367	377	465	223	161	287	260	253	250	248	300	431	3,622

(注) 入港隻数とは、水揚げのために入港した漁船の延べ隻数である。

(2) 過去10ヶ年の漁業種類別入港隻数の推移

(単位：隻)

年次 漁業種類		24	25	26	27	28	29	30	元	2	3	
		本 港	以西底びき網漁業									
沖合底びき網漁業	786		696	594	584	584	584	556	556	512	424	
大中型まき網漁業											1	
はえなわ漁業												
沿岸漁業	4,706		4,638	5,241	5,348	4,812	4,703	4,204	3,781	3,113	3,143	
輸入水産物	中国物											
	韓国物											
	その他											
分 港	ふぐ(天然・養殖・輸入) (唐戸魚市)		107	168	145	75	98	113	121	99	96	54
	輸入水産物 (ふぐを除く)											
計		5,599	5,502	5,980	6,007	5,494	5,400	4,881	4,436	3,721	3,622	

2 水揚量、魚価統計

(1) 漁業種類別水揚量及び推定水揚金額

(単位：トン、千円)

区 分 月	本 港												南 風 泊 分 港						計	
	沖合底びき網業		大中小型まき網業		沿岸漁業		輸入水産物		搬入物		冷凍魚		輸入水産物 (ふぐを除く)		ふぐ (天然・養殖の輸入物)		その他			
	水揚 数量	水揚 金額	水揚 数量	水揚 金額	水揚 数量	水揚 金額	水揚 数量	水揚 金額	水揚 数量	水揚 金額	水揚 数量	水揚 金額	水揚 数量	水揚 金額	水揚 数量	水揚 金額	水揚 数量	水揚 金額	水揚 数量	水揚 金額
1	324	219,380			84	63,383			830	350,569	21	9,728			()	()	20	9,199	1,450	914,868
2	355	228,190			141	78,671			894	380,381	9	8,216			()	()	19	8,512	1,527	962,958
3	429	262,896			149	110,226			1,200	501,240	23	14,094			()	()	22	10,032	2,034	1,204,342
4	410	279,543	-	-	203	113,035			1,670	689,840	10	8,349			()	()	21	9,632	2,556	1,307,557
5	266	189,183			291	106,109			1,025	423,221	12	7,158			()	()	9	5,251	1,765	833,815
6					563	149,730			1,703	711,112	34	10,943			()	()	20	9,670	2,526	957,293
7					295	128,610			1,095	535,307	52	17,933			()	()		488	1,514	741,842
8	221	211,597			332	125,510			1,065	492,638	20	9,937			()	()	1	1,257	1,695	912,397
9	354	251,266			325	96,365			1,184	503,167	17	10,518			()	()	1	1,028	1,982	987,406
10	461	313,159			330	116,108			1,312	555,206	16	12,889			(4)	(6,049)	14	7,136	2,197	1,193,395
11	360	275,084			203	93,885			1,097	488,763	19	14,757			(0)	(561)	39	18,510	1,838	1,254,634
12	403	290,631			108	104,195			1,140	544,833	38	35,449			()	()	60	28,537	2,031	1,802,313
計	3,585	2,520,929	-	-	3,024	1,285,829			14,216	6,176,279	273	159,970			(4)	(6,610)	226	109,251	23,119	13,072,820

※ () 内はふぐ天然・養殖の輸入物

(2) 過去10ヶ年の漁業種類別水揚量の推移

(単位：隻、トン、千円)

	本 港																南 風 泊 分 港						合 計				
	以西底びき網漁業		沖合底びき網漁業		大中型まき網漁業		はえなわ漁業		沿岸漁業		輸 入 水 産 物				搬入物	冷凍魚	計		輸入水産物 (ふぐを除く)		ふ ぐ					その他	
	隻数	数 量	隻数	数 量	隻数	数 量	隻数	数 量	隻数	数 量	隻数	数 量	隻数	数 量					隻数	数 量	隻数	数 量	隻数	数 量	隻数		数 量
															韓国鮮魚		その他									水 揚	
24			786	6,067					4,706	4,229					16,665	1,429	5,492	28,390			107	337	2,581	51	5,599		31,359
25			696	6,255					4,638	4,372					15,823	1,424	5,334	27,874			168	427	2,388	127	5,502	30,816	17,063,467
26			594	5,646					5,241	3,449					17,699	1,263	5,835	28,057			145	462	2,735	36	5,980	31,290	17,560,782
27			584	5,508					5,348	5,855					18,132	1,109	5,932	30,603			75	349	2,399	30	6,007	33,380	19,551,459
28			584	5,334					4,821	3,962					17,609	1,191	5,405	28,097			98	265	2,668	40	5,503	31,070	19,958,940
29			584	4,983					4,703	3,975					16,281	1,212	5,287	26,451			113	387	2,484	59	5,400	29,381	18,132,892
30			556	4,327					4,204	4,216					14,044	1,273	4,760	23,859			121	337	2,368	60	4,881	26,624	15,993,321
元			556	4,492					3,781	3,122					13,877	1,088	4,337	22,579			99	247	2,457	56	4,436	25,339	15,597,914
2			512	4,093					3,113	2,374					14,054	292	3,625	20,814			96	247	1,504	450	3,721	23,015	13,116,921
3			424	3,585	1	-			3,143	3,024					14,216	273	3,568	21,097			54	179	1,617	226	3,622	23,119	13,072,820

(3) 主要魚種別水揚量 (下関漁港総水揚量)

(単位: トン)

魚種	1	2	3	4	5	6	7	8	9	10	11	12	計
イワシ	17	24	25	25	25	27	29	31	30	20	12	4	269
アジ	23	26	40	71	55	213	106	73	69	76	47	30	828
サバ	25	28	32	19	16	56	27	53	62	44	34	18	416
ブリ	12	15	22	28	31	17	21	28	34	37	28	27	300
サワラ	28	24	22	9	3	7	8	3	6	13	22	28	174
キダイ	32	49	66	65	50	32	21	47	62	92	47	65	627
アマダイ	1	1	6	12	9	2	1	10	17	24	9	7	100
ヒラメ	9	7	7	12	9	2	1	1	2	3	7	13	72
ホウボウ	2	2	3	2	3	4	1	2	2	2	1	2	26
イカ	29	58	91	128	81	18	8	13	15	45	27	17	528
カレイ	107	64	82	63	63	28	22	34	73	75	85	100	796
タチウオ	9	9	6	12	11	14	9	4	4	9	6	10	103
マダイ	12	24	17	14	23	12	9	21	48	30	16	21	248
チダイ	4	10	8	9	11	6	3	9	8	7	3	7	85
ニベ	3	3	5	5	2	3	3	1	2	3	3	4	39
グチ	7	5	4	4	1	0	0	0	0	1	2	7	31
エソ	25	46	47	27	25	26	27	18	26	35	31	51	384
フカ	1	0	0	0	2	2	1	0	0	1	0	0	8
エイ	9	3	6	5	6	9	4	1	6	11	18	11	89
ハモ	8	2	4	3	6	13	13	9	10	8	12	6	93
メンタイ	3	2	1	2	1	0		2	5	5	7	7	33
ヨコワ	1	3	4	2	1	2	1	1	1	2	3	7	28
カワハギ	12	22	26	34	50	48	17	21	21	12	4	4	269
マナガツオ	21	13	7	2	1	8	21	11	1	1	2	7	96
ムツ	35	47	60	71	52	2	9	127	83	76	36	30	626
カツオ	3	2	5	8	8	8	11	9	5	5	4	10	78
キンタ	1	1	1	2	0	0	0	0		2	1	1	9
アナゴ	14	18	18	20	16	17	10	9	17	29	47	26	240
マトウダイ	12	7	14	19	17	11	9	11	27	35	22	25	210
シタビラメ	1	1	1	0	1	7	3	1	0	0	0	0	14
アンコウ	48	46	54	44	32	6	4	29	67	97	83	58	568
カニ	1	0	0	0	0	0	1	0	1	3	2	2	12
タコ	1	2	3	4	5	5	5	4	2	2	3	3	38
エビ類	1	2	2	2	2	1	1	1	2	2	2	2	20
トラフグ	103	101	97	31	10	7	20	18	47	61	115	252	861
その他のふぐ	5	11	100	173	116	186	25	16	37	11	9	22	711
カマス	6	4	6	5	12	3	1	3	3	6	4	8	62
シイラ					1	3	2	1	4	1	0	0	12
コノシロ				0	0				0	0			0
メッキ	2	5	5	5	1	0	1	1	3	4	3	4	32
サヨリ	0	0	1	1						0	0	0	2
サンマ	0							2	5	6	5		19
シズ	12	5	5	1	0			2	9	26	12	15	87
イトヨリ	7	9	10	9	6	3	4	12	10	16	10	8	105
カサゴ	3	3	12	6	6	1	1	1	3	3	2	2	43
ウナギ	0	0	0	0	1	1	5	1	0	0	0	1	10
サケ	5	7	7	6	6	5	7	7	5	7	7	10	79
スケソウダラ													
ワカメ	6	9	6	1	1	1	1	0	0	0	1	3	28
ナマコ	9	11	17	3	1						0	2	44
ウニ	1	0	0	1	0	0	0	1	0	0	2	1	7
貝類	6	7	7	5	3	2	5	3	3	3	5	14	64
アカガイ													
サザエ	24	22	27	31	14	28	12	11	12	18	40	61	301
アサリ	2	2	4	4	3	2	2	1	1	2	2	2	27
ホタテ	0	0	1	1	0	0	0	0	0	0	1	1	7
冷凍魚	84	9	47	71	52	65	82	45	38	16	19	64	593
その他	656	759	995	1,478	914	1,612	943	988	1,091	1,209	973	950	12,568
計	1,449	1,532	2,037	2,557	1,767	2,526	1,518	1,699	1,981	2,198	1,837	2,031	23,119

空欄は取扱実績なし (0は1トン未満)

(4) 過去10ヶ年の主要魚種別水揚量の推移

(単位：トン)

魚種	年次	24	25	26	27	28	29	30	元	2	3
イ	ワシ	821	713	606	729	610	620	443	392	327	269
ア	ジ	702	875	709	1,603	828	1,023	896	640	565	828
サ	バ	822	631	619	781	492	578	491	420	391	416
ブ	リ	400	377	406	360	256	273	215	219	236	300
サ	ワラ	344	278	662	632	576	415	461	283	216	174
キ	ダイ	1,261	1,002	1,036	966	864	694	626	699	684	627
ア	マダイ	106	119	111	113	121	95	76	75	82	100
イ	カ	1,081	837	584	767	491	534	551	487	543	528
カ	レイ	1,132	1,167	912	866	724	736	758	903	992	796
タ	チウオ	139	131	122	272	241	155	78	92	94	103
マ	ダイ	486	594	547	515	545	449	332	329	293	248
グ	チ	48	76	72	87	74	70	47	45	27	31
エ	ソ	872	974	797	734	626	625	538	523	433	384
エ	イ	133	91	129	121	99	103	151	113	38	89
ハ	モ	60	72	63	86	76	66	77	109	87	93
カ	ワハギ	1,406	1,897	1,368	1,401	1,227	899	567	290	245	269
マ	ナガツオ	69	85	93	54	61	73	113	89	93	96
ム	ツ	590	699	774	1,009	1,146	1,024	846	825	568	626
シ	タビラメ	33	22	36	24	20	25	16	15	20	14
ア	ンコウ	543	534	586	698	711	903	756	760	662	568
ト	ラフグ	1,272	1,415	1,539	1,034	1,035	1,275	1,347	1,134	1,087	861
そ	の他のふぐ	835	790	975	1,038	1,345	898	642	871	748	711
シ	イラ	19	21	26	19	12	6	3	23	32	12
ア	カガイ	0	0	0	0	0	0	0	0	0	0
冷	凍魚	1,468	1,468	1,302	1,109	1,192	1,231	1,173	1,116	311	593
そ	の他	16,718	15,947	17,668	18,297	17,699	16,644	15,457	13,935	14,241	14,383
	計	36,141	31,359	30,816	33,380	31,070	29,416	26,657	24,388	23,015	23,119

3 卸売市場統計

(1) 卸売市場の取扱状況

(単位：トン、千円)

区分 月	下関漁港地方卸売市場				下関市地方卸売市場南風泊市場		合 計	
	下関中央魚市場(株)		下関唐戸魚市場(株)		下関唐戸魚市場(株)		取扱量	金 額
	取扱量	金 額	取扱量	金 額	取扱量	金 額		
1	531	307,336	89	75,186	191	271,808	811	654,330
2	574	323,735	88	75,594	128	267,500	790	666,829
3	710	378,558	121	124,236	233	315,885	1,065	818,680
4	719	394,542	121	117,113	263	216,791	1,104	728,445
5	599	304,540	114	88,081	170	108,144	883	500,765
6	577	167,085	143	99,758	227	85,508	946	352,351
7	359	171,066	163	145,405	72	59,992	595	376,463
8	558	356,763	115	109,896	57	72,715	730	539,373
9	715	369,450	104	86,499	101	126,090	920	582,039
10	843	438,506	100	102,866	79	196,033	1,022	737,405
11	632	390,864	120	112,536	159	382,144	912	885,545
12	650	445,806	128	151,349	342	827,204	1,120	1,424,359
計	7,468	4,048,252	1,407	1,288,517	2,022	2,929,814	10,897	8,266,583

(2) 過去10ヶ年の卸売市場取扱状況の推移

(単位：トン、千円)

区分 年次	下関漁港地方卸売市場				下関市地方卸売市場南風泊市場		合計	
	下関中央魚市場(株)		下関唐戸魚市場(株)		下関唐戸魚市場(株)			
	取扱量	金額	取扱量	金額	取扱量	金額	取扱量	金額
24	14,580	6,755,127	1,331	1,307,704	2,969	4,423,145	18,880	12,485,977
25	14,513	6,735,893	1,233	1,244,523	2,941	4,205,104	18,687	12,185,520
26	13,029	6,750,943	1,341	1,297,082	3,233	4,008,735	17,602	12,056,760
27	14,118	7,410,210	1,493	1,502,274	2,778	4,820,013	18,389	13,732,497
28	12,349	7,188,613	1,314	1,472,753	2,973	5,516,353	16,636	14,177,720
29	11,723	6,740,314	1,265	1,283,916	2,930	4,739,129	15,918	12,763,359
30	10,268	5,837,886	1,402	1,338,732	2,765	4,052,079	14,434	11,228,698
元	9,361	5,227,586	1,475	1,367,278	2,761	4,286,251	13,596	10,881,116
2	7,633	4,156,363	1,403	1,174,814	2,201	3,061,473	11,237	8,392,650
3	7,468	4,048,252	1,407	1,288,517	2,022	2,929,814	10,897	8,266,583

(3) 漁業種類別取扱量

(単位：トン)

漁業種類 卸売業者名		以西底びき 網漁業	沖合底びき 網漁業	はえなわ 漁業	沿岸 漁業	輸入 水産物	搬入物	冷凍魚	ふぐ (天然・養殖・輸入)	その他	合計
1月	下関中央魚市場(株)		323		37		159	12		1	531
	下関唐戸魚市場(株)(漁港市場)				26		54	9		0	89
	下関唐戸魚市場(株)(南風泊市場)								171	20	191
2月	下関中央魚市場(株)		352		55		159	7		1	574
	下関唐戸魚市場(株)(漁港市場)				26		60	2		0	88
	下関唐戸魚市場(株)(南風泊市場)								109	19	128
3月	下関中央魚市場(株)		424		55		205	22		4	710
	下関唐戸魚市場(株)(漁港市場)				39		81	1		1	121
	下関唐戸魚市場(株)(南風泊市場)								211	22	233
4月	下関中央魚市場(株)		405		102		204	9		0	719
	下関唐戸魚市場(株)(漁港市場)				39		80	2		1	121
	下関唐戸魚市場(株)(南風泊市場)								242	21	263
5月	下関中央魚市場(株)		264		138		185	12		0	599
	下関唐戸魚市場(株)(漁港市場)				37		75	0		1	114
	下関唐戸魚市場(株)(南風泊市場)								162	9	170
6月	下関中央魚市場(株)				345		187	33		11	577
	下関唐戸魚市場(株)(漁港市場)				37		104	1		1	143
	下関唐戸魚市場(株)(南風泊市場)								206	20	227
7月	下関中央魚市場(株)				164		169	27		0	359
	下関唐戸魚市場(株)(漁港市場)				32		105	26		1	163
	下関唐戸魚市場(株)(南風泊市場)								72	0	72
8月	下関中央魚市場(株)		220		207		116	15		0	558
	下関唐戸魚市場(株)(漁港市場)				20		89	5		1	115
	下関唐戸魚市場(株)(南風泊市場)								56	1	57
9月	下関中央魚市場(株)		350		201		152	12		0	715
	下関唐戸魚市場(株)(漁港市場)				16		81	6		1	104
	下関唐戸魚市場(株)(南風泊市場)								101	1	101
10月	下関中央魚市場(株)		460		190		181	12		0	843
	下関唐戸魚市場(株)(漁港市場)				25		70	4		1	100
	下関唐戸魚市場(株)(南風泊市場)								64	14	79
11月	下関中央魚市場(株)		359		104		154	11		5	632
	下関唐戸魚市場(株)(漁港市場)				28		84	8		1	120
	下関唐戸魚市場(株)(南風泊市場)								120	39	159
12月	下関中央魚市場(株)		402		46		171	26		5	650
	下関唐戸魚市場(株)(漁港市場)				34		81	12		1	128
	下関唐戸魚市場(株)(南風泊市場)								282	60	342
小計	下関中央魚市場(株)		3,558		1,643		2,041	198		28	7,468
	下関唐戸魚市場(株)(漁港市場)				359		963	75		10	1,407
	下関唐戸魚市場(株)(南風泊市場)								1,797	225	2,022
総計			3,558		2,002		3,005	273	1,797	264	10,897

空欄は取引実績なし(0は1トン未満)

(4) 主要魚種別水揚量

ア 下関漁港地方卸売市場(本港市場)扱い

(単位：トン)

魚種	1	2	3	4	5	6	7	8	9	10	11	12	計
イワシ	17	24	25	25	25	27	29	31	30	20	12	4	269
アジ	23	26	40	71	55	213	106	73	69	76	47	30	828
サバ	25	28	32	19	16	56	27	53	62	44	34	18	416
ブリ	12	15	22	28	31	17	21	28	34	37	28	27	300
サワラ	28	24	22	9	3	7	8	3	6	13	22	28	174
キダイ	32	49	66	65	50	32	21	47	62	92	47	65	627
アマダイ	1	1	6	12	9	2	1	10	17	24	9	7	99
ヒラメ	9	7	7	12	9	2	1	1	2	3	7	13	72
ホウボウ	2	2	3	2	3	4	1	2	2	2	1	2	26
イカ	29	58	91	128	81	18	8	13	15	45	27	17	528
カレイ	107	64	82	63	63	28	22	34	73	75	85	100	796
タチウオ	9	9	6	12	11	14	9	4	4	9	6	10	103
マダイ	12	24	17	14	23	12	9	21	48	30	16	21	248
チダイ	4	10	8	9	11	6	3	9	8	7	3	7	85
ニベ	3	3	5	5	2	3	3	1	2	3	3	4	39
グチ	7	5	4	4	1	0	0	0	0	1	2	7	31
エソ	25	46	47	27	25	26	27	18	26	35	31	51	384
フカ	1	0	0	0	2	2	1	0	0	1	0	0	8
エイ	9	3	6	5	6	9	4	1	6	11	18	11	89
ハモ	8	2	4	3	6	13	13	9	10	8	12	6	93
メンタイ	3	2	1	2	1	0		2	5	5	7	7	33
ヨコワ	1	3	4	2	1	2	1	1	1	2	3	7	28
カワハギ	12	22	26	34	50	48	17	21	21	12	4	4	269
マナガツオ	21	13	7	2	1	8	21	11	1	1	2	7	96
ムツ	35	47	60	71	52	2	9	127	83	76	36	30	626
カツオ	3	2	5	8	8	8	11	9	5	5	4	10	78
キンタ	1	1	1	2	0	0	0	0		2	1	1	9
アナゴ	13	17	17	19	15	15	10	8	16	28	46	24	227
マトウダイ	12	7	14	19	17	11	9	11	27	35	22	25	210
シタビラメ	1	1	1	0	1	7	3	1	0	0	0	0	14
アンコウ	48	46	54	44	32	6	4	29	67	97	83	58	568
カニ	1	0	0	0	0	0	1	0	1	3	2	2	12
タコ	1	2	3	4	5	5	5	4	2	2	3	3	38
エビ類	1	2	2	2	2	1	1	1	2	2	2	2	20
トラフグ	0	0	0	1	0	0	0	0	0	0	0	0	2
その他のふぐ	1	3	5	22	4	7	2	3	4	8	6	20	84
カマス	6	4	6	5	12	3	1	3	3	6	4	8	62
シイラ					1	3	2	1	4	1	0	0	12
コノシロ				0	0				0	0			0
メツキ	2	5	5	5	1	0	1	1	3	4	3	4	32
サヨリ	0	0	1	1						0	0	0	2
サンマ	0							2	5	6	5		19
シラス	12	5	5	1	0			2	9	26	12	15	87
イトヨリ	7	9	10	9	6	3	4	12	10	16	10	8	105
カサゴ	3	3	12	6	6	1	1	1	3	3	2	2	43
ウナギ	0	0	0	0	1	1	5	1	0	0	0	1	10
サケ	5	7	7	6	6	5	7	7	5	7	7	10	79
スケソウダラ													
ワカメ	6	9	6	1	1	1	1	0	0	0	1	3	28
ナマコ	9	11	17	3	1						0	2	44
ウニ	1	0	0	1	0	0	0	1	0	0	2	1	7
貝類	6	7	7	5	3	2	5	3	3	3	5	14	64
アカガイ													
サザエ	5	4	7	11	7	9	12	11	12	5	2	4	89
アサリ	2	2	4	4	3	2	2	1	1	2	2	2	27
ホタテ	0	0	1	1	0	0	0	0	0	0	1	1	7
冷凍魚	21	9	27	10	12	45	52	20	17	16	19	38	288
その他	17	21	25	25	32	31	24	23	29	33	45	37	342
計	620	662	832	841	713	720	523	674	818	944	753	778	8,875

空欄は入荷実績なし(0は1トン未満)

イ 下関漁港地方卸売市場(本港市場)扱い(日本物)

(単位:トン)

魚種	1	2	3	4	5	6	7	8	9	10	11	12	計
イワシ	17	24	25	25	25	27	29	31	30	20	12	4	269
アジ	23	26	40	71	55	213	106	73	69	76	47	30	828
サバ	25	28	32	19	16	56	27	53	62	44	34	18	416
ブリ	12	15	22	28	31	17	21	28	34	37	28	27	300
サワラ	28	24	22	9	3	7	8	3	6	13	22	28	174
キダイ	32	49	66	65	50	32	21	47	62	92	47	65	627
アマダイ	1	1	6	12	9	2	1	10	17	24	9	7	99
ヒラメ	9	7	7	12	9	2	1	1	2	3	7	13	72
ホウボウ	2	2	3	2	3	4	1	2	2	2	1	2	26
イカ	29	58	91	128	81	18	8	13	15	45	27	17	528
カレイ	107	64	82	63	63	28	22	34	73	75	85	100	796
タチウオ	9	9	6	12	11	14	9	4	4	9	6	10	103
マダイ	12	24	17	14	23	12	9	21	48	30	16	21	248
チダイ	4	10	8	9	11	6	3	9	8	7	3	7	85
ニベ	3	3	5	5	2	3	3	1	2	3	3	4	39
グチ	7	5	4	4	1	0	0	0	0	1	2	7	31
エソ	25	46	47	27	25	26	27	18	26	35	31	51	384
フカ	1	0	0	0	2	2	1	0	0	1	0	0	8
エイ	9	3	6	5	6	9	4	1	6	11	18	11	89
ハモ	8	2	4	3	6	13	13	9	10	8	12	6	93
メンタイ	3	2	1	2	1	0		2	5	5	7	7	33
ヨコワ	1	3	4	2	1	2	1	1	1	2	3	7	28
カワハギ	12	22	26	34	50	48	17	21	21	12	4	4	269
マナガツオ	21	13	7	2	1	8	21	11	1	1	2	7	96
ムツ	35	47	60	71	52	2	9	127	83	76	36	30	626
カツオ	3	2	5	8	8	8	11	9	5	5	4	10	78
キンタ	1	1	1	2	0	0	0	0		2	1	1	9
アナゴ	13	17	17	19	15	15	10	8	16	28	46	24	227
マトウダイ	12	7	14	19	17	11	9	11	27	35	22	25	210
シタビラメ	1	1	1	0	1	7	3	1	0	0	0	0	14
アンコウ	48	46	54	44	32	6	4	29	67	97	83	58	568
カニ	1	0	0	0	0	0	1	0	1	3	2	2	12
タコ	1	2	3	4	5	5	5	4	2	2	3	3	38
エビ類	1	2	2	2	2	1	1	1	2	2	2	2	20
トラフグ	0	0	0	1	0	0	0	0	0	0	0	0	2
その他のふぐ	1	3	5	22	4	7	2	3	4	8	6	20	84
カマス	6	4	6	5	12	3	1	3	3	6	4	8	62
シイラ					1	3	2	1	4	1	0	0	12
コノシロ				0	0				0	0			0
メツキ	2	5	5	5	1	0	1	1	3	4	3	4	32
サヨリ	0	0	1	1						0	0	0	2
サンマ	0							2	5	6	5		19
シラス	12	5	5	1	0			2	9	26	12	15	87
イトヨリ	7	9	10	9	6	3	4	12	10	16	10	8	105
カサゴ	3	3	12	6	6	1	1	1	3	3	2	2	43
ウナギ	0	0	0	0	1	1	5	1	0	0	0	1	10
サケ	5	7	7	6	6	5	7	7	5	7	7	10	79
スケソウダラ													
ワカメ	6	9	6	1	1	1	1	0	0	0	1	3	28
ナマコ	9	11	17	3	1						0	2	44
ウニ	1	0	0	1	0	0	0	1	0	0	2	1	7
貝類	6	7	7	5	3	2	5	3	3	3	5	14	64
アカガイ													
サザエ	5	4	7	11	7	9	12	11	12	5	2	4	89
アサリ	2	2	4	4	3	2	2	1	1	2	2	2	27
ホタテ	0	0	1	1	0	0	0	0	0	0	1	1	7
冷凍魚	21	9	27	10	12	45	52	20	17	16	19	38	288
その他	17	21	25	25	32	31	24	23	29	33	45	37	342
計	620	662	832	841	713	720	523	674	818	944	753	778	8,875

空欄は入荷実績なし(0は1トン未満)

ウ 下関市地方卸売市場南風泊市場(分港市場)扱い

(単位：トン)

魚種	月												計	
	1	2	3	4	5	6	7	8	9	10	11	12		
トラフグ(活)	20	20	20	9	1	0	0	0	1	1	4	9	85	
トラフグ(死)	0	0	0	0	0	0	0	0	0	0	0	0	1	
トラフグ養殖(活)	83	81	77	21	8	6	18	18	30	55	112	244	754	
トラフグ養殖(死)		0		0		0	1	0	16	5	1	0	23	
カラスフグ(活)	1	1	0	0						0	0	0	2	
カラスフグ(死)												0	0	
マフグ(活)	0	6	22	81	15						0	0	125	
マフグ(死)	3	1	72	71	26	79	2		31	2	0		285	
ショウサイフグ(活)														
ショウサイフグ(死)														
シマフグ	1	0	0	0	0	0	0	0			0	1	2	
サバフグ														
ナシフグ														
その他のふぐ	63	0	20	60	112	120	51	38	23	2	3	28	520	
その他	20	19	22	21	9	20	0	1	1	14	39	60	225	
計	191	128	233	263	170	227	72	57	101	78	159	342	2,022	
内訳	トラフグ(活)	103	101	97	31	9	7	19	18	31	56	116	253	839
	〃(死)	0	0	0	0	0	0	1	0	16	5	1	0	24
	その他のふぐ	68	8	115	211	152	199	53	38	54	3	3	29	933
	その他	20	19	22	21	9	20	0	1	1	14	39	60	225

空欄は入荷実績なし(0は1トン未満)

(5) 主要魚種別平均単価
ア 下関漁港地方卸売市場(本港市場)扱い

(単位：円/kg)

魚種	1	2	3	4	5	6	7	8	9	10	11	12	年平均
イワシ	419	367	279	286	235	270	275	265	276	296	289	316	291
アジ	416	484	407	259	263	175	271	310	243	238	293	349	264
サバ	333	314	263	258	274	114	143	110	91	116	220	427	186
ブリ	355	411	289	212	191	242	230	229	189	195	195	549	260
サワラ	781	839	1,106	507	594	539	562	639	544	600	793	880	786
キダイ	307	258	259	243	248	126	155	308	277	209	266	273	249
アマダイ	877	1,146	1,019	995	1,266	3,084	4,148	1,436	1,099	1,043	1,422	1,459	1,250
ヒラメ	773	763	799	655	683	907	2,387	1,820	910	935	975	847	816
ホウボウ	194	213	191	198	219	300	502	325	251	291	348	322	261
イカ	556	603	741	760	667	788	759	856	759	437	512	726	677
カレイ	411	482	446	478	398	418	483	738	680	514	575	491	502
タチウオ	458	508	682	681	863	854	794	856	876	648	713	600	705
マダイ	565	563	548	531	346	362	601	485	375	442	602	656	484
チダイ	659	440	486	375	225	175	188	353	355	369	413	422	368
ニベ	379	405	375	304	375	341	426	498	444	305	367	345	368
グチ	370	269	226	243	241	265	284	216	252	315	348	323	299
エソ	131	124	121	142	128	98	200	223	129	134	353	411	192
フカ	67	35	87	163	75	47	43	71	55	41	62	76	64
エイ	108	80	82	88	70	72	82	118	87	83	89	82	85
ハモ	120	136	111	113	442	406	472	423	183	98	70	79	254
メンタイ	803	993	1,002	856	797	842		1,038	826	643	600	568	720
ヨコワ	791	668	613	554	759	610	1,024	426	657	767	685	685	674
カワハギ	414	332	315	337	331	362	353	324	331	322	477	470	344
マナガツオ	1,131	832	880	1,242	2,040	2,493	2,489	2,295	2,069	2,183	2,052	2,221	1,755
ムツ	1,880	1,727	1,710	1,784	1,818	1,521	1,446	1,330	1,583	1,884	2,103	2,449	1,718
カツオ	405	366	305	150	313	311	274	278	326	385	505	693	355
キンタ	127	124	139	138	157	142	172	43		84	89	110	120
アナゴ	681	827	909	921	834	553	563	673	768	916	988	1,083	864
マトウダイ	190	303	241	194	181	231	262	323	156	110	195	190	192
シタビラメ	776	750	810	845	822	781	797	1,055	1,010	586	1,042	1,041	814
アンコウ	748	486	247	234	189	73	51	251	261	444	670	812	456
カニ	967	1,897	3,385	2,096	2,496	2,310	1,864	2,101	1,454	861	980	2,462	1,466
タコ	978	874	905	899	749	774	864	956	871	1,181	1,154	1,351	930
エビ類	2,231	2,309	3,057	2,639	2,274	2,605	3,117	3,546	2,297	2,654	3,116	4,242	2,843
トラフグ	1,468	1,325	1,839	1,949	1,977	534	2,160	1,166	1,538	1,842	2,739	6,092	2,258
その他のふぐ	657	400	434	311	341	365	444	449	441	412	433	396	384
カマス	466	492	538	556	490	480	352	296	274	301	354	467	444
シイラ					262	240	233	284	199	197	173	136	225
コノシロ				302	256				810	648			502
メツキ	285	269	214	227	279	319	345	380	295	220	263	222	251
サヨリ	786	1,109	1,036	855						1,243	2,376	1,053	975
サンマ	432							962	1,067	1,087	964		1,029
シズ	378	400	498	487	631			352	435	486	582	667	502
イトヨリ	815	838	814	776	687	660	520	695	629	561	430	551	662
カサゴ	307	463	394	343	390	771	697	447	333	341	384	515	401
ウナギ	4,521	4,492	3,914	4,397	4,149	4,420	4,173	4,150	4,176	4,296	4,146	4,357	4,210
サケ	1,453	1,427	1,524	1,564	1,568	1,578	1,546	1,578	1,580	1,501	1,539	1,657	1,549
スケソウダラ													
ワカメ	314	288	253	540	540	540	540	539	542	540	540	676	361
ナマコ	833	953	1,138	1,159	1,077						991	1,262	1,035
ウニ	13,381	14,019	11,918	12,240	11,345	16,738	17,774	11,902	14,707	23,561	3,427	10,767	10,705
貝類	2,049	1,765	2,224	2,620	3,376	3,482	6,692	6,056	6,096	6,015	1,883	1,940	3,111
アカガイ													
サザエ	602	632	681	667	685	604	575	654	535	684	828	866	640
アサリ	641	642	646	655	637	666	665	657	647	656	656	662	652
ホタテ	2,064	1,332	915	938	1,619	2,966	1,999	2,499	2,450	2,103	2,296	1,903	1,643
冷凍魚	124	161	250	161	162	429	198	148	137	145	148	124	199
その他	656	581	647	669	609	622	749	993	801	945	1,173	1,302	852
平均	615	598	604	606	550	373	612	695	553	568	661	749	598

空欄は入荷実績なし

イ 下関漁港地方卸売市場(本港市場)扱い(日本物)

(単位:円/kg)

魚種	1	2	3	4	5	6	7	8	9	10	11	12	年平均
イワシ	419	367	279	286	235	270	275	265	276	296	289	316	291
アジ	416	484	407	259	263	175	271	310	243	238	293	349	264
サバ	333	314	263	258	274	114	143	110	91	116	220	427	186
ブリ	355	411	289	212	191	242	230	229	189	195	195	549	260
サワラ	781	839	1,106	507	594	539	562	639	544	600	793	880	786
キダイ	307	258	259	243	248	126	155	308	277	209	266	273	249
アマダイ	877	1,146	1,019	995	1,266	3,084	4,148	1,436	1,099	1,043	1,422	1,459	1,250
ヒラメ	773	763	799	655	683	907	2,387	1,820	910	935	975	847	816
ホウボウ	194	213	191	198	219	300	502	325	251	291	348	322	261
イカ	556	603	741	760	667	788	759	856	759	437	512	726	677
カレイ	411	482	446	478	398	418	483	738	680	514	575	491	502
タチウオ	458	508	682	681	863	854	794	856	876	648	713	600	705
マダイ	565	563	548	531	346	362	601	485	375	442	602	656	484
チダイ	659	440	486	375	225	175	188	353	355	369	413	422	368
ニベ	379	405	375	304	375	341	426	498	444	305	367	345	368
グチ	370	269	226	243	241	265	284	216	252	315	348	323	299
エソ	131	124	121	142	128	98	200	223	129	134	353	411	192
フカ	67	35	87	163	75	47	43	71	55	41	62	76	64
エイ	108	80	82	88	70	72	82	118	87	83	89	82	85
ハモ	120	136	111	113	442	406	472	423	183	98	70	79	254
メンタイ	803	993	1,002	856	797	842		1,038	826	643	600	568	720
ヨコワ	791	668	613	554	759	610	1,024	426	657	767	685	685	674
カワハギ	414	332	315	337	331	362	353	324	331	322	477	470	344
マナガツオ	1,131	832	880	1,242	2,040	2,493	2,489	2,295	2,069	2,183	2,052	2,221	1,755
ムツ	1,880	1,727	1,710	1,784	1,818	1,521	1,446	1,330	1,583	1,884	2,103	2,449	1,718
カツオ	405	366	305	150	313	311	274	278	326	385	505	693	355
キンダ	127	124	139	138	157	142	172	43		84	89	110	120
アナゴ	681	827	909	921	834	553	563	673	768	916	988	1,083	864
マトウダイ	190	303	241	194	181	231	262	323	156	110	195	190	192
シタビラメ	776	750	810	845	822	781	797	1,055	1,010	586	1,042	1,041	814
アンコウ	748	486	247	234	189	73	51	251	261	444	670	812	456
カニ	967	1,897	3,385	2,096	2,496	2,310	1,864	2,101	1,454	861	980	2,462	1,466
タコ	978	874	905	899	749	774	864	956	871	1,181	1,154	1,351	930
エビ類	2,231	2,309	3,057	2,639	2,274	2,605	3,117	3,546	2,297	2,654	3,116	4,242	2,843
トラフグ	1,468	1,325	1,839	1,949	1,977	534	2,160	1,166	1,538	1,842	2,739	6,092	2,258
その他のふぐ	657	400	434	311	341	365	444	449	441	412	433	396	384
カマス	466	492	538	556	490	480	352	296	274	301	354	467	444
シイラ					262	240	233	284	199	197	173	136	225
コノシロ				302	256				810	648			502
メッキ	285	269	214	227	279	319	345	380	295	220	263	222	251
サヨリ	786	1,109	1,036	855						1,243	2,376	1,053	975
サンマ	432							962	1,067	1,087	964		1,029
シズ	378	400	498	487	631			352	435	486	582	667	502
イトヨリ	815	838	814	776	687	660	520	695	629	561	430	551	662
カサゴ	307	463	394	343	390	771	697	447	333	341	384	515	401
ウナギ	4,521	4,492	3,914	4,397	4,149	4,420	4,173	4,150	4,176	4,296	4,146	4,357	4,210
サケ	1,453	1,427	1,524	1,564	1,568	1,578	1,546	1,578	1,580	1,501	1,539	1,657	1,549
スケソウダラ													
ワカメ	314	288	253	540	540	540	540	539	542	540	540	676	361
ナマコ	833	953	1,138	1,159	1,077						991	1,262	1,035
ウニ	13,381	14,019	11,918	12,240	11,345	16,738	17,774	11,902	14,707	23,561	3,427	10,767	10,705
貝類	2,049	1,765	2,224	2,620	3,376	3,482	6,692	6,056	6,096	6,015	1,883	1,940	3,111
アカガイ													
サザエ	602	632	681	667	685	604	575	654	535	684	828	866	640
アサリ	641	642	646	655	637	666	665	657	647	656	656	662	652
ホタテ	2,064	1,332	915	938	1,619	2,966	1,999	2,499	2,450	2,103	2,296	1,903	1,643
冷凍魚	124	161	250	161	162	429	198	148	137	145	148	124	199
その他	656	581	647	669	609	622	749	993	801	945	1,173	1,302	852
平均	615	598	604	606	550	373	612	695	553	568	661	749	598

空欄は入荷実績なし

ウ 下関市地方卸売市場南風泊市場(分港市場)扱い

(単位：円/kg)

魚種	月												年平均	
	1	2	3	4	5	6	7	8	9	10	11	12		
トラフグ(活)	3,953	4,023	4,213	2,804	3,648	4,866	6,294	6,546	7,107	10,768	7,452	8,492	4,625	
トラフグ(メ)	1,375	1,290	1,292	902	1,084	1,172	1,543	1,693	1,874	2,273	1,963	1,978	1,569	
トラフグ養殖(活)	2,064	2,154	2,162	2,377	2,686	2,834	2,443	2,327	2,630	3,006	2,974	2,943	2,620	
トラフグ養殖(メ)		540		397		1,026	1,237	1,575	510	1,406	1,040	392	2,574	
カラスフグ(活)	2,207	2,393	2,465	2,160						3,600	4,767	6,844	2,953	
カラスフグ(メ)												1,080	1,080	
マフグ(活)	832	380	485	523	604						663	688	520	
マフグ(メ)	389	313	305	281	320	202	218		918	162	288		337	
ショウサイフグ(活)														
ショウサイフグ(メ)														
シマフグ	334	407	348	161	104	432	612	450			178	327	278	
サバフグ														
ナシフグ														
その他のふぐ	151	301	1,122	1,137	543	328	216	767	216	623	318	177	486	
その他	458	453	466	459	589	474	2,693	1,282	1,397	509	475	477	485	
平均	1,423	2,094	1,356	824	634	377	829	1,284	1,243	2,497	2,404	2,418	1,456	
内訳	トラフグ(活)	2,432	2,517	2,582	2,509	2,760	2,971	2,525	2,360	2,708	3,213	3,116	3,130	2,830
	〃(メ)	1,375	1,247	1,292	780	1,084	1,028	1,241	1,582	512	1,419	1,171	896	2,548
	その他のふぐ	182	613	490	617	511	278	216	767	615	407	394	242	450
	その他	458	453	466	459	589	474	2,693	1,282	1,397	509	475	477	485

空欄は入荷実績なし

4 参 考

(1) 下関漁港を根拠地とする漁船登録上の漁船勢力

ア 大臣許可、承認漁業に係る漁船

(単位：隻、トン、P S、KW)

船型 区分 漁業種類	10トン未満			10～15トン未満			15～20トン未満			20～30トン未満			30～50トン未満			50～100トン未満			100～200トン未満			200～500トン未満			500～1,000トン未満			1,000トン以上			総計		
	隻	総ト	ps	隻	総ト	ps	隻	総ト	ps	隻	総ト	ps	隻	総ト	ps	隻	総ト	ps	隻	総ト	ps	隻	総ト	ps	隻	総ト	ps	隻	総ト	ps			
	数	数	kw	数	数	kw	数	数	kw	数	数	kw	数	数	kw	数	数	kw	数	数	kw	数	数	kw	数	数	kw	数	数	kw			
遠洋底びき網																																	
以西底びき網																																	
沖合底びき網															10	750	1,470	3,240											10	750	1,470		
大中型まき網 (網 船)																																	
大中型まき網 (付属船)															2	170	1,000												2	170	1,000		
一本釣																																	
はえなわ																																	
さし網																																	
官公庁船	1	1.1	60	1	12	90													1	114	700				1	995	1,700	1	2,352	3,900	5	3,474.1	5,660
計	1	1.1	60	1	12	90								12	920	1,470	4,240		1	114	700			1	995	1,700	1	2,352	3,900	17	4,394.1	7,130	

(令和3年4月1日現在)

イ 知事許可、自由漁業に係る漁船

(単位：隻、トン、P S、KW)

船型 区分 漁業種類	3トン未満			3～5トン未満			5～10トン未満			10～15トン未満			15～20トン未満			20～50トン未満			50トン以上			総計		
	隻数	総トン数	ps kw	隻数	総トン数	ps kw	隻数	総トン数	ps kw	隻数	総トン数	ps kw	隻数	総トン数	ps kw	隻数	総トン数	ps kw	隻数	総トン数	ps kw	隻数	総トン数	ps kw
採介藻	8	5.16	55 250	4	19.48	90 46																12	24.64	145 296
定置網	1	0.4	30	3	13.21	140 201																4	13.61	140 231
一本釣	73	101.95	1,813 1,862	24	103.2	1,315 904	5	33.4	280 808	2	24.93	210	2	31	1,684							106	294.48	3,618 5,258
はえなわ	2	2.21	66	3	14.3	180 201	2	12.9	90 421				1	16	160	1	49.82	210				9	95.23	640 688
さし網				1	4.8	90																1	4.8	90
まき網 (網船)													1	19	180							1	19	180
まき網 (付属船)										2	23	150 636	2	37.58	190 479							4	60.58	340 1,115
敷網										3	41.05	390										3	41.05	390
小型底びき網	32	92.05	255 720	6	27.64	30 192																38	119.69	285 912
ひき網																								
雑漁業	27	25.92	320 788	1	3	70																28	28.92	390 788
計	143	227.69	2,443 3,716	42	185.63	1,915 1,544	7	46.3	370 1,229	7	88.98	750 636	6	103.58	530 2,163	1	49.82	210				206	702	6,218 9,288

(注) 山口県漁協(伊崎支店、彦島支店、下関南風泊支店) 所属漁船のみ

(令和3年4月1日現在)

(2) 下関漁港を根拠地とする漁船登録上の過去10ヶ年の漁船勢力の推移

(単位：隻、トン)

年次 区分 漁業種類	H24		H25		H26		H27		H28		H29		H30		R元		R2		R3	
	隻数	総トン数	隻数	総トン数	隻数	総トン数	隻数	総トン数	隻数	総トン数	隻数	総トン数	隻数	総トン数	隻数	総トン数	隻数	総トン数	隻数	総トン数
遠洋かつお まぐろ																				
遠洋底びき網																				
以西底びき網	2	150																		
沖合底びき網	12	900	12	900	12	900	12	900	12	900	12	900	12	900	12	900	10	750	10	750
大中型まき網 (網船)																				
大中型まき網 (付属船)	9	1,313	5	539	5	539	4	340	4	340	4	340	2	170	2	170	2	170	2	170
一本釣																				
はえなわ																				
さし網																				
官公庁船	4	3,194	4	3,194	4	3,194	5	3,195	5	3,195	5	3,195	5	3,474	5	3,474	5	3,474	5	3,474
計	27	5,557	21	4,633	21	4,633	21	4,435	21	4,435	21	4,435	19	4,544	19	4,544	17	4,394	17	4,394

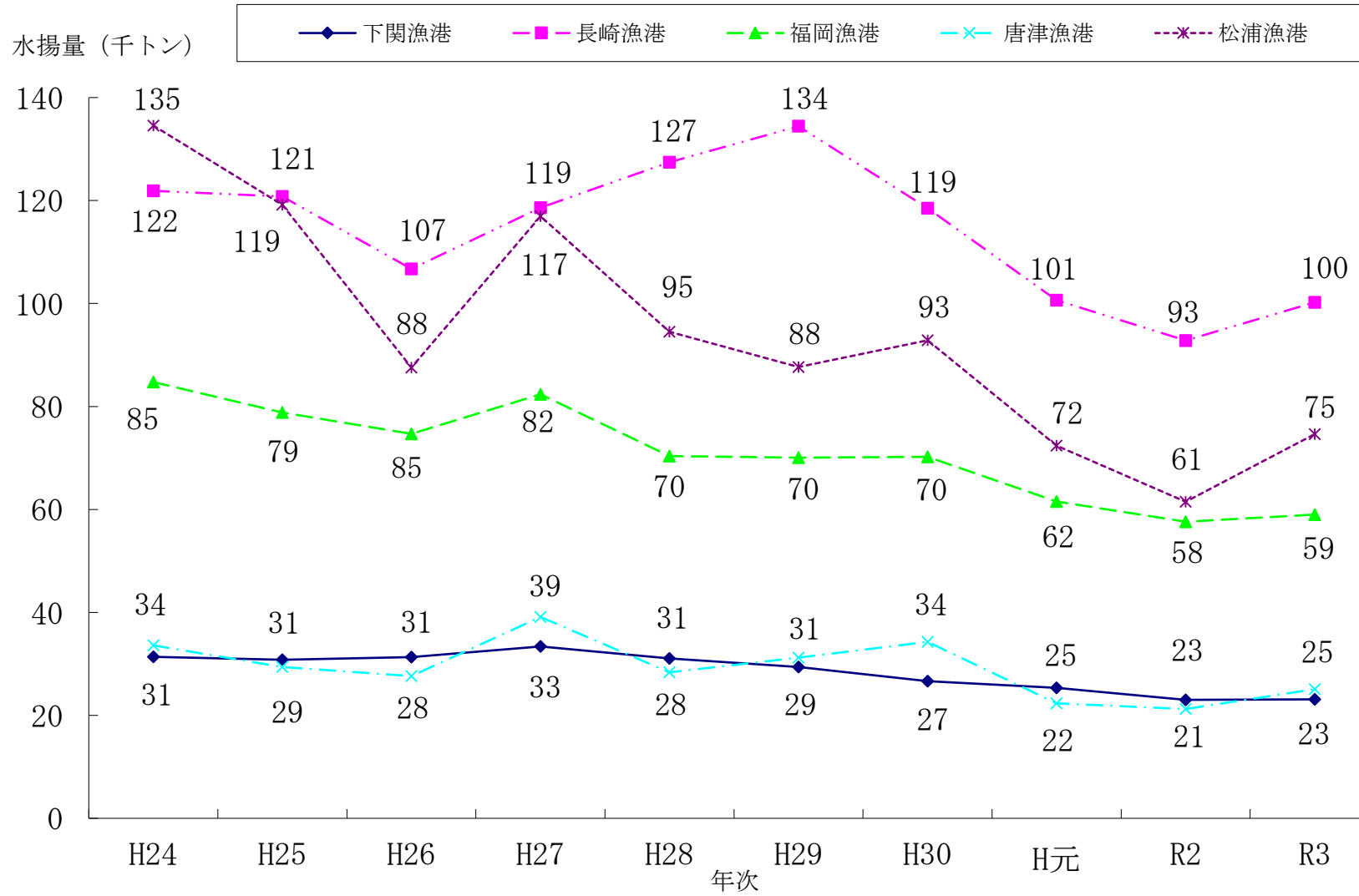
(注) 大臣許可承認漁業に係る漁船のみ

(3) 過去10ヶ年の山口・九州主要5漁港水揚量、水揚金額の推移

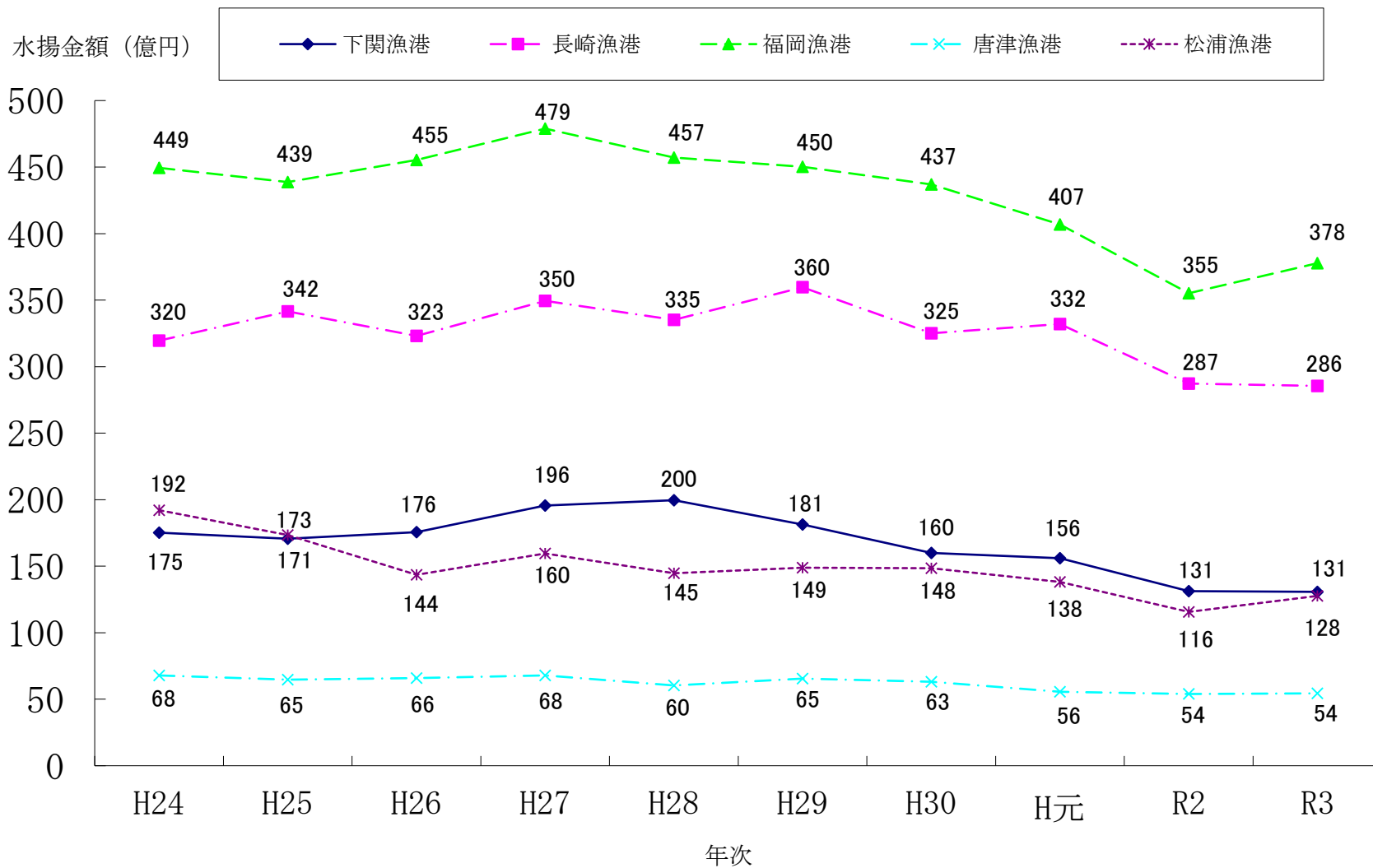
(単位：トン、千円)

年	下関漁港		長崎漁港		福岡漁港		唐津漁港		松浦漁港	
	数量	金額	数量	金額	数量	金額	数量	金額	数量	金額
24	31,359	17,520,048	121,873	31,954,325	84,737	44,948,160	33,623	6,784,644	134,565	19,208,736
25	30,816	17,063,467	120,817	34,158,862	78,815	43,873,349	29,381	6,474,234	119,176	17,349,797
26	31,290	17,560,782	106,706	32,316,971	74,668	45,529,180	27,628	6,582,598	87,559	14,352,961
27	33,380	19,551,459	118,635	34,953,004	82,345	47,890,788	39,112	6,788,734	116,959	15,959,585
28	31,070	19,958,940	127,420	33,517,287	70,380	45,722,263	28,376	6,041,200	94,521	14,473,415
29	29,381	18,132,892	134,427	35,963,331	70,035	45,017,504	31,214	6,541,967	87,663	14,891,976
30	26,624	15,993,321	118,532	32,501,254	70,190	43,695,232	34,273	6,321,016	92,858	14,843,887
元	25,337	15,597,915	100,637	33,196,884	61,516	40,687,203	22,307	5,564,317	72,375	13,812,969
2	23,012	13,114,526	92,819	28,726,381	57,616	35,517,593	21,226	5,393,264	61,491	11,563,582
3	23,119	13,072,820	100,223	28,551,755	59,016	37,771,810	25,100	5,440,481	74,614	12,768,983

過去10ヶ年の山口・九州主要5漁港水揚量の推移



過去10ヶ年の山口・九州主要5漁港水揚金額の推移



下関漁港統計年報
令和3年版

— 編集・発行 —

山口県下関水産振興局
山口県下関市大和町 1-16-1

TEL (083)266-2141

FAX (083)266-2146

E-Mail a16401@pref.yamaguchi.lg.jp